

●武蔵野市ホームページ
<https://www.city.musashino.lg.jp/>
携帯電話版は<http://www.city.musashino.lg.jp/m/>



目次

特集 新型コロナワクチン接種・予約情報	2
特集 武蔵野市の財務状況	7
お知らせ	2
議会	2
募集	4
スポーツ	4
イベント	5
講座	6
健康	6
休日の医療機関	6
子ども	8
図書館	12
コミュニティ	12
ごみとリサイクル	12

発行 ● 武蔵野市 編集 / 総合政策部秘書広報課 〒180-8777 武蔵野市緑町2-2-28 代表電話 ☎0422-51-5131

今、知ろう・備えよう災害対策

まず、自分ができること そしてみんなのできること



防災訓練 10月22日(日) 午前9時～11時45分

今年に関東大震災から100年。全国各地で地震や台風など大規模な自然災害が発生しています。訓練に足を運び、大規模な災害への備えについて考えましょう。荒天中止、当日午前7時までに市HPなどに掲載 ▶ 問：防災課 ☎60-1821



主な実施内容



初期消火・救助工具取り扱い訓練

消火器や救助工具（スコップ、ハンマーなど）の取り扱い訓練を行います。

要配慮者トリアージ訓練

避難者のうち配慮が必要な方を避難所内の個室や医療機関などに振り分ける訓練を行います。

避難行動要支援者対策訓練

災害時に配慮を要する方への避難行動の支援対策に関する訓練を行います。

避難所開設訓練

大地震を想定した避難所の開設などの訓練を行います。

防災関係機関による演習

防災関係機関による災害時の活動演習を行います。

ペット(犬)対策訓練

「ペット同行避難訓練」参加者を募集します。

▶ 時間：午前9時～11時 ▶ 対象：市内在住でケージを持参・徒歩で来場できる方とそのペット(犬)、10組(申込順) ▶ 協力：(公社)東京都獣医師会武蔵野三鷹支部 ▶ 申込・問：10月20日までに環境政策課 ☎60-1842へ。



医療連携訓練(別会場)

発災時を想定し、市内3カ所に設置される緊急医療救護所の開設・運営や、トリアージ訓練を行います ▶ 問：健康課 ☎51-7004



午前9時に境地区周辺で防災行政無線の屋外スピーカーから訓練開始を知らせるサイレンを流します。

お願い

- ・車・バイクでの来場はできません。
 - ・動きやすい服装でご参加ください。
 - ・自宅の防犯、防火対策を忘れずに。
 - ・会場内は禁煙です。
- ※会場周辺では訓練車両の出入りなどでご迷惑をおかけすることがあります

そのほかの防災対策



◀日頃の備えについて

家具転倒防止金具などの取付・点検

建物が無事でも家具が転倒するとその下敷きになり、けがをすることがあります。家具の転倒・落下・移動を防止しましょう。

▶ 対象：①65歳以上の単身・高齢者のみの世帯②身体障害者手帳1・2級、愛の手帳(療育手帳)1・2度、精神障害者保健福祉手帳1・2級のいずれかを持つ方がいる世帯 ▶ 問：①高齢者支援課 ☎60-1846、②障害者福祉課 ☎60-1904

住宅の耐震化を進めましょう

地震による建物倒壊から市民の生命・財産を守り、災害に強いまちづくりを進めるため、建物所有者が住宅・マンションの耐震化を行う際に助成金などの支援を行っています ▶ 問：住宅対策課 ☎60-1976

ブロック塀などの安全性を高めましょう



道路に面しているブロック塀などを改善する際に必要な経費の一部を補助しています。生垣などに変更し緑化をする場合にも、費用の一部を助成しています ▶ 問：防災課 ☎60-1821、緑のまち推進課 ☎60-1863

ペットも自宅での生活が継続できるよう備えを

災害時、ペットは在宅避難が基本です。餌などは多めに備蓄しましょう。万が一の場合、犬や猫、ケージの中で飼育管理できる小動物は避難所に同行避難できますが、人とは別の場所で生活し、ペットの世話は飼い主の責任で行います ▶ 問：環境政策課 ☎60-1842



武蔵野地域防災セミナーを開催します

防災に関するテーマを中心に参加型のセミナーを開催します。詳細は防災協会HP参照 ▶ 主催：日本赤十字看護大学 ▶ 問：市民防災協会 ☎60-1926

日程	場所	内容
10月28日(土)	市役所 412会議室	避難所運営ゲーム
11月23日(木・祝)	境南小学校	境南防災懇談会主催「避難所立ち上げ訓練」
12月2日(土)	公会堂	発災後7日間の避難所体験
令和6年2月10日(土)	市役所 802会議室	被災時の安全な避難行動の在り方について
6年3月9日(土)	市民会館	在宅避難に必要な備蓄物品を考える

感震ブレーカー(コンセントタイプ)の配布を行います(都)

▶ 対象：八幡町4丁目、境南町3・5丁目の木造住宅で希望する世帯 ▶ 問：東京都出火防止対策促進事業コールセンター ☎0120-888-289



人口と世帯

(令和5年10月1日現在、()は前月比)

人口14万8070人(14人減) 世帯数7万8697世帯(40減)
●男7万941人(2人減) ●女7万7129人(12人減)
(うち外国人住民数3607人(51人増))



City Report Musashino is available in 10 languages.
市報むさしのを10言語で読むことができます。

新型コロナワクチン接種・予約情報

国の方針変更などにより、内容を変更する場合があります。
変更した場合は、市HPや各SNSなどでお知らせします。
※10月3日時点の情報です

予約受付中

無料(全額公費)

(ワクチントップページ)



◆市コールセンター
(予約、接種券、接種会場など)
☎ 03-6736-5604
(平日午前8時30分～午後5時15分)

◆東京都新型コロナウイルス
ワクチン副反応相談センター
☎ 03-6258-5802
(土・日曜、祝日含む24時間)

◆厚生労働省新型コロナワクチン
コールセンター
☎ 0120-761770
(土・日曜、祝日含む午前9時～午後9時)

市インターネット
予約システム
接種当日にキャンセルする場合は、
必ず医療機関に電話してください



令和5年秋開始接種(令和6年3月31日[日]まで) (オミクロン株 XBB.1.5 対応1価ワクチンを1人1回追加接種できます)

対象者 初回接種(5歳以上は1・2回目、乳幼児は1～3回目)を完了し、最終接種日から3カ月以上経過した生後6カ月以上の方

接種券 8月に令和5年春開始接種を受けた方および初回接種を完了した方へ、10月25日(水)に発送予定。

※未使用の追加接種の接種券をお持ちの方には発送しません。
お手元にある接種券を使用してください。紛失した方は発行申請をお願いします



▲接種券の発行申請

予約方法
▶市インターネット予約システム(24時間)
▶市コールセンター(受付時間内)
▶一部の個別接種実施医療機関の窓口や電話など

接種会場 【個別接種(市内医療機関で実施中)】
ファイザー社製またはモデルナ社製ワクチンを使用
接種券同封の医療機関一覧、市HP参照



▲個別接種実施医療機関一覧

【集団接種】

対象	使用ワクチン	接種日	時間	場所
小児	ファイザー	10月29日(日)	午前10時～午後1時	市役所ロビー
12歳以上	モデルナ	10月の土・日曜	午前10時～午後1時、 午後2時30分～5時30分 ※10月29日(日)、 11月19日(日)は 午後2時30分～5時30分のみ	市役所ロビー
		11月18日(土) 19日(日)		市民文化会館

※乳幼児(生後6カ月～4歳)対象の実施予定はありません

よくある質問

(厚生労働省「新型コロナワクチンQ&A」より一部抜粋)

Q: オミクロン株 XBB.1.5 対応1価ワクチン(以下 XBB 対応ワクチン)の接種にはどのような効果がありますか
A: XBB 対応ワクチンの接種により、これまでのオミクロン株対応2価ワクチンよりも高い中和抗体価の誘導が報告されており、重症化予防効果はもとより発症予防効果の向上が期待されています

Q: XBB 対応ワクチンにはどのような副反応がありますか
A: これまでのコロナワクチンと同様に主な副反応として、注射した部分の痛み、頭痛、疲労、発熱などがありますが、現時点で重大な懸念は認められないとされています

Q: 新型コロナワクチンとそれ以外のワクチンは、同時に接種することはできますか
A: 新型コロナワクチンとインフルエンザワクチンの同時接種は可能です。ただし、インフルエンザワクチン以外のワクチンは、新型コロナワクチンと同時に接種できません。互いに、片方のワクチンを受けてから2週間後に接種できます

Q: 副反応による健康被害が起きた場合の補償はどうなっていますか
A: 健康被害が予防接種によるものであると厚生労働大臣が認定したときは、予防接種法に基づく救済(医療費・障害年金などの給付)が受けられます。申請手続きについては、市コールセンターにお問い合わせください

初回接種

(オミクロン株XBB.1.5対応1価ワクチン)

12歳以上の方および乳幼児(生後6カ月～4歳)は市内医療機関と都大規模接種会場で、小児(5～11歳)は都大規模接種会場で接種を実施しています。詳細は市HP参照

お知らせ

吉祥寺イーストエリアに公共駐輪場がオープンします



吉祥寺クックロード自転車駐輪場(603台)がオープン。

▶利用開始: 11月1日(水) ▶場所: 吉祥寺本町1-27 ▶そのほか: 吉祥寺駅東暫定一時利用自転車駐輪場は10月31日をもって閉鎖 ▶問: 交通企画課 ☎60-1860

屋上	入庫後2時間無料	その後24時間ごと100円
3F		その後24時間ごと100円
2F		その後12時間ごと100円
1F		その後6時間ごと100円
B1		その後12時間ごと100円

証明書自動交付機停止

定期システムメンテナンスのため。
▶日時: 10月24日(火) 午前9時～午後7時(1台ごとに90分程度)
▶問: 市民課 ☎60-1839

旧赤星鉄馬邸一般公開(事前申込制)および社会実験

【共通】▶場所: 旧赤星鉄馬邸(吉祥寺本町4-26-21) ▶そのほか: 詳細は市HP参照

●利活用に関する社会実験
▶日程: 11月5日(日)、雨天11日(土)
●一般公開
市民先行申込あり。

▶日時: 11月15日(水)～21日(火) 午前9時30分～正午、午後1時～4時30分 ▶費用: 無料 ▶定員: 各日600名(申込順) ▶申込: 市民先行申込は10月16日午前9時から、一般は30日午前9時から下記電子申請で(電子申請使用不可の場合は申込専用電話 ☎090-4399-9522[平日午前9時～午後5時]へ) ▶問: 資産活用課 ☎60-1973



納期のお知らせ

納期内納付にご協力ください。納期限までに納められない場合はご相談ください。
▶納期限: 10月31日(火)
◎市民税・都民税、国民健康保険税 ▶問: 納税課 ☎60-1828
◎後期高齢者医療保険料 ▶問: 保険年金課 ☎60-1913
◎介護保険料 ▶問: 高齢者支援課 ☎60-1845

10月15日～21日は違反建築防止週間です



カーポート、門、塀、物置などを設置する際、建築確認申請が必要な場合があります。設置可能か、事前に市や建築士などにご相談ください。違反建築の未然防止にご協力をお願いします ▶問: 建築指導課 ☎60-1875

三鷹駅中町第1自転車駐輪場の立体化工事を行います



期間中、三鷹駅中町第1自転車駐輪場は利用不可。隣接の三鷹駅中町第2自転車駐輪場、シティハウス武蔵野地下公共自転車駐輪場などの利用をご検討ください。
▶工事期間: 11月～令和6年3月まで(6年4月から供用開始予定)
▶場所: 中町1-17 ▶問: 交通企画課 ☎60-1860

第3回市議会定例会の結果

9月5日～29日の25日間の会期で開かれた第3回定例会では、22名の議員による一般質問が行われました。14件の市長提出議案が提出され、「令和4年度武蔵野市決算の認定について」などが可決されました。議員提出議案は1件提出され、「健康保険証の存続を求める意見書」が否決されました。3件の陳情の採決が行われ、「陳情書への捺印を省略することに関する陳情」が採択され、「境南ふれあい広場公園に芝生等の復活を求める陳情」など2件が不採択となりました。詳しくは11月15日発行予定の市議会だよりまたは市議会HPをご覧ください ▶問: 議会事務局 ☎60-1883

申込要領

記入事項①行事名(コース) ②住所③氏名(ふりがな) ④電話番号⑤そのほかの必要事項(記事に明示) ●特に記載のない場合、1行事(コース)につき本人1回(家族対象のものは1家族1回)の申し込みです ●往復ハガキの場合は返信用にも住所・氏名を記入(消せるボールペン不可)

中央高架下公園のユニバーサルエリアがオープン

利用開始 10月17日(火)午前10時

場所: 御殿山1丁目

4月のリニューアルオープンに続き、10月にオープンするエリアには、市立公園では初めてとなるユニバーサルデザインの遊具を設置し、障害のある子どもにも誰でも一緒に楽しめる「みんなのあそびば」を整備しました。多くの子どもたちがこの遊び場を共有することで、多様性を受け入れ、人と人とのつながりが生まれる場所となることを目指しています。

※同公園の利用時間は午前9時～午後5時です。近隣にお住まいの方々のご迷惑にならないよう、早朝夜間のご利用はお控えください



中央高架下公園について

ユニバーサルデザイン遊具の使い方教室

遊具案内看板を用いて、ユニバーサルデザイン遊具の正しい使い方や遊び方などについて説明。

- ▶日時: 10月29日(日)午前10時～11時(予定)
- ▶場所: 同公園ユニバーサルエリア

中央高架下公園は、誰もが利用できる全天候・多世代型公園として、年齢層ごとに4つのエリアに分かれています。以下の3つのエリアは4月にオープンしており、利用対象者に合わせた遊具や舗装を整備しています。

- ①乳幼児の公園デビューを目的とした乳幼児・幼児エリア
- ②多摩産材を活用した木製複合遊具がある幼児・児童エリア
- ③健康遊具を設置し地域の交流の場をコンセプトとした大人・高齢者エリア

▶問: 緑のまち推進課 ☎60-1864

駅前放置自転車クリーンキャンペーン

自転車の適正利用の啓発や放置自転車の撤去を都内全域で重点的に実施。放置自転車は、歩行者・車椅子などの通行の妨げになり大変危険です。また、災害時に避難・救出活動を妨げ、まちの景観を損ねます。放置自転車は、皆さんのご協力のおかげで減少していますが、引き続き、一人ひとりが自転車を放置しない、安全で美しいまちづくりにご協力をお願いします。市内の3駅には1日約2万3000台もの自転車が乗り入れています。公共交通機関も併せてご利用ください。

▶日程: 10月22日(日)～31日(火) ▶問: 交通企画課 ☎60-1860



平成6年の吉祥寺駅周辺



現在の吉祥寺駅周辺

市関連施設

*文化施設の住所などについては、11頁をご覧ください。

吉祥寺市政センター

〒180-0004吉祥寺本町1-10-7 商工会館2階 ☎22-1821

中央市政センター

〒180-0006 中町 1-2-8 ☎56-3800

武蔵境市政センター

〒180-0022 境 1-1-7 QuOLa2階 ☎53-2200

商工会館 〒180-0004 吉祥寺本町 1-10-7
観光機構 (1階) / 吉祥寺まちづくり事務所 (2階) /
消費生活センター (3階)

市民社協・ボランティアセンター武蔵野 / 福祉公社 / 地域
包括ケア人材育成センター 〒180-0001 吉祥寺北町 1-9-1

障害者総合センター 〒180-0001 吉祥寺北町 4-11-16

総合体育館 〒180-0001 吉祥寺北町 5-11-20
野外活動センター・体育協会 (3階)

シルバー人材センター 〒180-0013 西久保1-6-27
多摩信用金庫武蔵野支店4階

高齢者総合センター 〒180-0012 緑町 2-4-1

みどりのこども館 〒180-0012 緑町 2-6-8

むさしのエコレゾート 〒180-0012 緑町 3-1-5

障害者福祉センター 〒180-0011 八幡町 4-28-13

国際交流協会 (MIA) 〒180-0022 境 2-14-1 スイグ9階

市民会館 / 男女平等推進センター 〒180-0022 境 2-3-7

ふるさと歴史館 〒180-0022 境 5-15-5

武蔵野プレイス 〒180-0023 境南町 2-3-18

秘書広報課からのお知らせ

問: 秘書広報課 ☎60-1804

市報は月2回「市報むさしの」は全戸配布のほか、市の施設、JR3駅などに置いてあります。視覚障害の方のために、音声版「声の市報」も作成しています。

むさしの シティニュース ケーブルテレビ(11ch) ●毎日/9:15、12:00、20:15、22:00

マイシティ むさしの-FM(78.2MHz)
●月～金曜/9:30、12:15、13:30、16:45、18:30、21:30 ●土曜/9:30、11:45、12:45、15:30、16:45、18:30 ●日曜/9:30、11:45

市政情報を発信しています

LINE: ホーム画面から「武蔵野市」・「@musashinocity」を検索
Twitter: https://twitter.com/musashino_hope
フェイスブック: <https://www.facebook.com/musashinocity>



LINE



Twitter



フェイスブック

むさしの 防災・安全 メール

台風・地震などの災害・防災情報、事件・不審者・環境などの安全情報ほか/配信不定期/利用方法: パソコンや携帯電話などから登録ページにアクセス。
<https://mobile.city.musashino.lg.jp/index.cgi?page=4>



10月・11月は里親月間です

子どもが明るく健やかに成長していくためには、温かい家庭が大切ですが、さまざまな理由で自分の家庭で暮らすことのできない子どもたちもいます。東京都ではこうした子どもたちを、養子縁組を目的とせず、一定期間家庭に迎え育てていただく「養育家庭(里親)制度」を推進しています ▶問: 子ども子育て支援課 ☎60-1239、杉並児童相談所 ☎03-5370-6001



御殿山・御殿山第2市民農園閉園のお知らせ

同園(御殿山2-11・12)は、借用期間満了により令和6年1月31日(水)をもって閉園します ▶問: 産業振興課 ☎60-1833

善意の寄付ありがとうございました

明治安田生命保険相互会社 武蔵野支社長 岸一樹様: 電話音声明瞭機。聴こえに悩む市民のため ▶問: 管財課 ☎60-1816



会議などの開催と傍聴

※いずれの会議も傍聴できます。体調不良や熱のある方の入室をお断りすることがあります。※会場にオンラインとある場合は、市HPの各会議ページから傍聴の申し込みができます。



会議名	日時	会場	傍聴・議題など	申込・問
住民投票制度に関する有識者懇談会	10月23日(月) 午後6時	市役所 412・413 会議室	50名程度(申込順) サテライト会場での傍聴の可能性あり/住民投票制度について	20日までに市HPからまたは 企画調整課 ☎60-1801へ
高齢者福祉計画・第9期介護保険事業計画専門部会	10月23日(月) 午後6時30分	市役所 601会議室	10名程度(先着順)/高齢者福祉計画・第9期介護保険事業計画策定について	申込: 不要 高齢者支援課 ☎60-1940
情報公開・個人情報保護審議会	10月24日(火) 午後6時30分	市役所 413会議室	10名(申込順)/CIMコラムについてほか	前日までに 市民活動推進課 ☎60-1809へ
非核都市宣言平和事業実行委員会	10月27日(金) 午後6時15分	かたらいの道 市民スペース	10名(申込順)/平和の日イベントについてほか	前日までに 市民活動推進課 ☎60-1829へ
第六期長期計画・調整計画策定委員会	10月27日(金) 午後7時～9時	①市役所 412会議室 ②オンライン	①10名程度(先着順)/市長との意見交換、調整計画案への市民意見などについて	①申込: 不要 ②10月25日までに市HPから 企画調整課 ☎60-1801へ
	11月6日(月) 午後7時～9時	①市役所 412会議室 ②オンライン	①10名程度(先着順)/答申案について	①申込: 不要 ②11月1日までに市HPから 企画調整課 ☎60-1801へ
男女平等推進審議会	10月30日(月) 午後6時	男女平等推進センター 会議室	5名程度(先着順)/第五次男女平等推進計画策定について	申込: 不要 男女平等推進センター ☎37-3410
教育委員会定例会	11月1日(水) 午前10時	市役所 412会議室	10名(先着順)	申込: 不要(当日、申込用紙への記入あり) 教育企画課 ☎60-1894
総合教育会議	11月1日(水) 午後2時～4時	市役所 412会議室	20名程度(先着順)/市教育、文化などの総合的施策の大綱次期大綱案についてなど	申込: 不要 企画調整課 ☎60-1801
健康福祉施策推進審議会・合同部会	11月1日(水) 午後6時30分	スイグ スカイルーム	10名程度(先着順)/第4期健康福祉総合計画・各個別計画の策定について	申込: 不要 地域支援課 ☎60-1941



募集

令和6年度放課後等デイサービス「パレット」の利用申込

身体障害(肢体不自由)児、医療的ケアの必要な小中高校生の放課後等デイサービス利用児募集。

▶対象: 市内在住の小学1年~高校3年生で身体障害(肢体不自由)児または医療的な生活援助や配慮が必要な方(保護者の就労などの優先あり) ▶申込: 10月31日までに申込書(障害者福祉課、パレットで配布)・就労証明書などを放課後等デイサービスパレット(桜堤1-9-9、午前10時30分~午後6時)へ ▶問: パレット ☎36-5127、障害者福祉課 ☎60-1847

シニア支え合いポイント制度説明会

福祉施設などでの活動にポイントを付与、ギフト券などに交換できる制度の説明や登録申請など。

▶対象: 令和6年3月31日時点で65歳以上の市民、15名(申込順) ▶申込: ファクス・Eメール(申込要領参照)または電話でボランティアセンター武蔵野 ☎23-1170、FAX23-1180、vcm@shakyou.or.jp へ ▶問: ボランティアセンター武蔵野、地域支援課 ☎60-1941

日程	時間	開催場所
11月30日(木)	午前10時~11時	武蔵野プレイスフォーラム
12月19日(火)	午前10時~11時	市役所 413会議室
令和6年1月24日(水)	午後2時~3時	商工会館 第一会議室
6年3月8日(金)	午前10時~11時	武蔵野プレイスフォーラム

関係団体の職員などの募集

特に記載のないものは令和6年3月31日まで(試用期間なし。更新の可

能性あり) / 面接の詳細は事前に通知(届かない場合要連絡)、提出書類の返却不可、結果は可否に関わらず通知

所属・職種・人数	業務・応募資格	勤務・報酬など	選考
保育士 嘱託職員 (産休等代替) 若干名	保育業務 / 保育士資格を有する方	12月1日~(勤務開始日応相談) / 週5日(月~金曜) 午前8時~午後6時30分のうち7時間 / 当協会の認可保育園6園または認定こども園 / 月額22万8700円 / 関 / 関 / 関	書類審査、面接: 日時は個別に通知
子ども協会 児童クラブ支援員 嘱託職員 若干名	児童保育業務 / 次の①②のいずれかを満たす方。①放課後児童支援員(資格基準を満たす方含む)、保育士、社会福祉士、または幼小中高の教員免許のいずれかを有する方②高等学校など卒業生で2年以上児童クラブまたはそれに類似する事業に従事したことがある方	12月1日~(勤務開始日応相談) / 週5日(月~金曜) 午後0時30分~6時30分(学校休業日などは午前8時~午後7時のうち9時間・休憩1時間) 1年単位の変形労働時間制 / 市内児童クラブ(市立小内) / 月額22万3300円 / 関 / 関 / 関	書類審査、面接: 日時は個別に通知

▶申込・問: 11月2日(木・必着)までに、市販の履歴書(写真貼付、Eメールアドレス、「産休等代替嘱託希望」または「児童クラブ支援員嘱託希望」と明記)を郵送で子ども協会事務局総務課 ☎36-0671 (〒180-0013西久保1-6-27多摩信用金庫武蔵野支店4階)へ



スポーツ

市民体育祭の案内

【共通】▶対象: 市内在住・在勤・在学の方 ▶そのほか: 詳細は <https://musashino-taikyo.jp/>参照。



ラジオ体操

▶日時: 10月22日(日)午前9時 ▶場所: 総合体育館サブアリーナ ▶費用: 無料 ▶申込: 不要 ▶問: ラジオ体操会連盟・宮下 ☎54-3477



バスケットボール

一般男子・女子。 ▶日時: 11月23日(木・祝)・25日(土)・26日(日)午前9時 ▶場所: 総合体育館メインアリーナほか ▶対象: 高校生以上、25チーム(申込順)。

監督1名・コーチ2名・選手16名以内) ▶費用: 1チーム1600円(申込時) ▶そのほか: ユニフォームは濃淡2色用意、レフェリー1名帯同 ▶申込: 10月17日~30日に直接体育協会 ☎55-4119 へ ▶問: バスケットボール連盟・鶴田 ☎090-1651-4632



タグラグビー

4人制、1チーム4人以上①中学生以上の部②小学生の部(3・4年生、5・6年生)。 ▶日時: 11月26日(日)午前10時 ▶場所: 横河電機グラウンド(中町2-10-12) ▶対象: ①中学生以上の方②小学3~6年生(引率の大人1名以上) ▶費用: 1人11円(当日) ▶持ち物: タグベルト、タグ(ない場合要連絡) ▶申込: 10月17日~11月14日に直接体育協会 ☎55-4119 へ ▶問: ラグビーフットボール協会・田川 ☎090-8877-4492

野外活動センターからのお知らせ

【共通】▶申込・問: 10月31日(必着)までに同センター ☎またはハガキ(申込要領参照し、生年月日、市内在勤・在学者は勤務先・学校名も明記)で野外活動センター ☎54-4540 へ。



*旅行条件説明書は同センター ☎または DO SPORTS! をご覧ください。(公財)武蔵野文化生涯学習事業団野外活動センター(東京都知事登録旅行業第2-6513号 一般社団法人全国旅行業協会正会員)吉祥寺北町5-11-20

土曜学校森林体験教室 ~入門編②~

散策や木を使った自然体験。 ▶日時: 11月25日(土)午前7時30分市役所前出発・午後5時解散 ▶場所: 二俣尾・武蔵野市民の森(青梅市) ▶対象: 市内在住・在学の小学生、24名(超えた場合抽選)。最少催行12名 ▶講師: 青梅木こりの仲間たち ▶費用: 無料 ▶持ち物: 昼食

鎌倉古道ハイキング

古都鎌倉のハイキングコースをガイドと一緒に歩きます。

▶日時: 11月28日(火)午前8時三鷹駅北口出発・午後6時解散 ▶場所: 神奈川県鎌倉市 ▶対象: 15歳以上の方(中学生を除く)、16名(超えた場合抽選)。最少催行8名 ▶講師: 鎌倉ガイド協会 ▶費用: 8500円 ▶持ち物: 昼食

景信山ナイトハイク

夜間の登山と山頂からの都内の夜景を楽しみます。

▶日時: 12月2日(土)午後3時40分小仏バス停集合・午後7時30分解散 ▶場所: 景信山(八王子市) ▶対象: 15歳以上の方(中学生を除く)、14名(超えた場合抽選)。最少催行7名 ▶講師: 野外活動サポートスタッフ ▶費用: 2700円(交通費実費)

トレイルランニング初心者講習会

高尾山周辺でトレイルランニングを体験しよう。 ▶日時: 12月9日(土)午前8時50分高尾山口駅集合・午後4時解散 ▶場所: 八王子市 ▶対象: 中学生以上のロードで5km程度走れる方、10名(超えた場合抽選)。最少催行5名 ▶講師: Mt.TAKAO BASE CAMP ▶費用: 6100円(交通費実費)

親子野あそびクラブ 馬とふれあい仲良くなろう①② 日獣大編

世話や乗馬体験を通して馬と仲良くなろう。 ▶日時: 12月10日(日)①午前9時15分~正午②午後1時15分~4時 ▶場所: 日本獣医生命科学大学馬場(境2-27) ▶対象: ①小学1・2年生と保護者②小学3~6年生と保護者、各6組(超えた場合抽選)、最少催行各3組 ▶講師: 同大学馬術部 ▶費用: 1組4000円(交通費実費)

温水プール改修工事による使用中止のお知らせ

▶日時: 12月29日(金)~令和6年3月中旬 ▶そのほか: 休場期間の

代替施設として四中プールを開場します。開場時間など詳細は決まり次第市HPでお知らせ ▶問: 総合体育館 ☎56-2200

スポーツフェスタ IN 一小

▶日時: 10月28日(土)午後1時30分~4時 ▶場所: 第一小学校体育館・校庭 ▶対象: 在校生以外も参加可 ▶費用: 無料 ▶持ち物: 動きやすい服装、体育館用の靴 ▶種目: バスケットボール、キンボール、パラバルーンなど ▶そのほか: 車での来場不可 ▶申込: 不要 ▶問: 生涯学習スポーツ課 ☎60-1903

スイムフォームチェック

水中から撮影した映像をもとに理想とするフォームのアドバイスをを行います。

▶日時: 11月29日(水)午後7時~9時 ▶場所: 温水プール ▶対象: 15歳以上(妊婦・中学生を除く)、10名 ▶講師: 藤村水泳教室 ▶費用: 1400円 ▶そのほか: 映像のダビングサービスあり。当落一緒は家族のみ可。詳細は総合体育館HP参照 ▶申込・問: 10月31日(必着)までに同館 ☎またはハガキ(申込要領参照し、性別、年齢、生年月日、在学者は学校名も明記)で総合体育館 ☎56-2200 へ。



ポッチャ武蔵野カップ2023

優勝チームは「ポッチャ東京カップ2024」の出場権獲得。

▶日時: 11月23日(木・祝)午後1時30分~5時 ▶場所: 総合体育館メインアリーナ ▶対象: 小学生以上、16チーム(申込順。1チーム3名以上、市内在住・在勤・在学者を1名以上含む) ▶費用: 無料 ▶持ち物: 動きやすい服装、室内履き ▶そのほか: 特設コートによるレクリエーションルールで実施。初心者も可。詳細は総合体育館HP参照 ▶申込・問: 10月17日午前9時から所定の申込用紙(同館HPから印刷可)をファクス(要受信確認)または直接総合体育館 ☎56-2200、FAX51-5493 へ。



一時保育 (11月分)

体育施設利用者、スポーツ教室参加者のお子さんを一時保育します。 ▶日時: 月・火・水(15日を除く)・木(23日を除く)・金曜(3日・24日を除く) 午前9時~午後1時 ▶対象: 10カ月~未就学児、7名(申込順) ▶費用: 1時間660円、以降30分単位で330円加算 ▶申込・問: 希望日の2週間~2日前午後4時までに直接総合体育館 ☎56-2200 (休館日は ☎56-1612) へ。

申込要領

記入事項①行事名(コース) ②住所③氏名(ふりがな) ④電話番号⑤そのほかの必要事項(記事に明示) ●特に記載のない場合、1行事(コース)につき本人1回(家族対象のものは1家族1回)の申し込みです ●往復ハガキの場合は返信用にも住所・氏名を記入(消せるボールペン不可)



イベント

デザインマンホール設置記念
回遊イベント実施

7つのスタンプを集めて、オリジナルコースターをもらおう。

▶日時：11月1日(水)～令和6年2月25日(日)▶場所：吉祥寺北口周辺。コースター配布…観光機構▶定員：2000名(先着順)▶費用：無料▶持ち物：GPS機能付きスマートフォン▶参加方法：観光機構、まち案内所、各市政センターなどで配布の「マンホール回遊マップ」から二次元コードを読み取り、設置場所7カ所を巡る▶そのほか：コースター配布終了後もスタンプ収集可。イベント終了後、サイトも公開終了▶問：産業振興課 ☎60-1832、観光機構 ☎23-5900



11月12日～25日「女性に対する暴力をなくす運動」期間

配偶者などからの暴力、性犯罪など女性に対する暴力をなくすための講座や展示などを実施。



【共通】▶費用：無料▶問：男女平等推進センター ☎37-3410



●デートDV講座「その恋本当に大丈夫？」

恋愛での思い込みやとらわれを捨て豊かな関係を築く方法を考える。

▶日時：11月15日(水)午前10時40分～正午▶場所：オンライン(Webex)▶対象：市内在住・在勤・在学の方、50名(申込順)▶講師：西山さつき(レジリエンス代表)▶共催：成蹊大学▶申込：申込フォームまたは電話で同センターへ。

●DV防止展示

▶日程：11月10日(金)～24日(金)▶場所：市民会館ギャラリー

●関連図書展示

日程	場所
10月30日(月)～11月14日(火)	中央図書館
11月6日(月)～24日(金)	武蔵野プレイス
11月11日(土)～12月5日(火)	吉祥寺図書館

障がい者の就労を考えるついで
2023

障害者雇用における職場定着のための準備と仕組みづくりについて皆さんと学びを深めます。

▶日時：11月24日(金)午後2時～4時10分▶場所：①武蔵野プレイスフォーラム②オンデマンド(12月上旬配信予定)▶定員：①50名程度▶講師：ハローワーク三鷹、中央障害者雇用情報センター、障害者就業・生活支援センターオープナー、(株)島津製作所▶費用：無料▶主催：武蔵野・三鷹市、ハローワーク三鷹▶申込・問：障害者就労支援セ



ンターあいる ☎26-1855、ill1@lion.ocn.ne.jp

平和の日イベント～戦争も核もない世界を武蔵野から

講演会「紛争地、被災地に生きる人々の声～取材から見てきたこと～」。

▶日時：11月23日(木・祝)午後1時30分～3時30分(開場1時)▶場所：公会堂ホール▶定員：350名(超えた場合抽選)▶講師：安田菜津紀(フォトジャーナリスト)▶費用：無料▶託児：1歳～未就学児、5名▶そのほか：手話通訳あり▶申込・問：11月7日(必着)までに市HP、ハガキ・ファクス・Eメール(申込要領参照し、参加者全員の氏名、託児希望は子の氏名[ふりがな]・生年月日・性別も明記)、電話または直接 ☎180-8777 市民活動推進課 ☎60-1829、FAX51-2000、sec-katsudou@city.musashino.lg.jpへ。



菊花展



千秋会会員が育てた菊の展示会。競技花・厚物・管物・福助の部など。

▶日時：11月1日(水)～7日(火)午前9時30分(1日は正午)～午後3時30分▶場所：むさしの市民公園(緑町2-2)▶そのほか：優等花展示…11月8日(水)午後2時～14日(火)正午(土・日曜除く)、市役所ロビー▶申込：不要▶問：緑のまち推進課 ☎60-1863、千秋会 ☎51-8377

ふるさと歴史館企画展「写真でたどる三鷹駅・武蔵境駅周辺」



五宿踏切 (撮影：らんスタジオ鈴木育男)

鈴木育男の写真を通じて三鷹・武蔵境駅周辺の移り変わりを紹介します。

▶日程：12月14日(木)まで▶場所：同館▶問：ふるさと歴史館 ☎53-1811

むさしのあったかまつり

作品展示、ゲームコーナー、フリーマーケット、自主製品販売コーナー、食べ物などの屋台など。

▶日時：10月21日(土)午前10時～午後2時▶場所：むさしのエコreゾート▶問：むさしのあったかまつり実行委員会事務局・早川 ☎54-5134、障害者福祉課 ☎60-1904

友好都市・広島県大崎上島町の
特産品販売

大崎上島中学校の生徒が修学旅行の一環で、しいたけやレモン、ジャムなどの特産品を販売します。

▶日時：10月24日(火)午後2時30分～4時30分(予定)▶場所：コピス吉祥寺デッキ(吉祥寺本町1-8-16)▶申込：不要▶問：多文化共生・交流課 ☎60-1806

農業ふれあい公園
「秋の収穫体験会」

大根など農作物無料収穫体験、野菜の格安提供。和太鼓演奏、子ども遊びコーナー。

▶日時：10月28日(土)午後1時～2時30分、小雨決行、荒天翌日▶場所：農業ふれあい公園(関前5-19)▶申込：不要▶問：コミュニティファーム ☎080-8848-5169、緑のまち推進課 ☎60-1863

MIA 多文化体験ウィーク 2023
ステージイベント来場者募集

①インドネシア民族舞踊&ガムラン音楽ステージ②世界を知ろう世界のひととふれあおう特別編パラグアイ文化紹介&アルパ音楽ステージ。

▶日時：①11月11日(土)午後1時30分～3時②12日(日)午後

2時～3時30分▶場所：スイングホール▶定員：各160名(申込順)▶講師：①ティニコドラット(インドネシア出身)、ドゥタムラティ(インドネシア舞踊・ガムラン演奏)②エンリケカレーラ(パラグアイ出身)、ソソリーサ(パラグアイ民族楽器アルパ演奏)▶費用：無料▶申込・問：11月7日午後5時までに電話または同協会HP <https://mia.gr.jp/>から国際交流協会 ☎36-4511へ。

大吉祥抽選会

抽選で景品などが当たります。

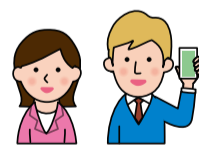
▶日時：10月27日(金)～11月19日(日)▶景品：宿泊券、商店会や大型店舗でセレクトされた吉祥寺ならではの人気商品、体験型プレゼントほか▶参加方法：吉祥寺の商店会会員店舗と大型店で税込3000円以上(レシート合算可、1回につき最大5枚まで)買い物をして専用サイトで応募。別レシートでひとり何回でも応募可▶当選発表：「引換券」を事務局から発送▶問：観光機構 ☎23-5900、産業振興課 ☎60-1832

プロに学ぶ! ミュージカルワークショップ

普段聞けないプロの世界についての話。

▶日時：11月19日(日)午後3時～5時▶場所：スイングホール▶対象：中学生

以上の青少年(20歳になった年の年度末までの方)、15名(市内在住・在勤・在学者優先し、超えた場合抽選)▶講師：鳳真由(元宝塚)▶費用：無料▶持ち物：飲み物、筆記用具▶申込・問：11月12日までにEメール(申込要領参照)または直接武蔵野プレイス青少年活動支援担当 ☎30-1902、gr-youth@musashino.or.jpへ。14日から当落通知。

LINEで市政情報を
受け取れます

「子ども・子育て」「イベント情報」「相談窓口」など知りたい(欲しい)情報を簡単に調べられます。

◆友だち登録方法

右記二次元コードまたはLINEアプリのホーム画面から「武蔵野市」または「@musashinocity」を検索。



◆欲しい情報を受け取るための受信設定の方法

友だち登録後、公式アカウントのトーク画面右下の「受信設定アンケート」を選択し、受け取りたい(欲しい)情報、性別、年代、お住まいの地域を登録してください。

▶問：秘書広報課 ☎60-1804





講座・講習

消費生活講座「おこづかいから始める生き方教育」



子どもに伝えたいお金の話。小・中学生と保護者の参加大歓迎。

日時：11月26日(日)午後2時～3時30分 場所：①商工会館市民会議室②オンライン(Zoom) 対象：市内在住・在勤・在学の方、60名(超えた場合抽選) 講師：あんびるえつこ(子供のお金教育を考える会) 費用：無料 託児：1歳～未就学児、5名(超えた

場合抽選) ▶申込・問：11月10日(必着)までに市HPまたはハガキ(申込要領参照し、年齢、受講方法①②、Eメールアドレス、在勤・在学者は勤務先・学校名、託児希望は子の氏名[ふりがな]・生年月日・性別も明記)で消費生活センター☎21-2972へ。



子育て支援講座「日常生活で育まれる読み書きの力」

読み書きの苦手な子どもの理解と家庭でできる関わりを話します。



日時：11月29日(水)午前10時～正午(開場9時30分) 場所：①総合体育館大会議室②オンデマンド(12月下旬配信予定) 対象：市内在住・在勤・在学で未就学～小学校低学年の子どもを持つ保護者、①50名(超えた場合抽選)

▶講師：後藤隆章(横浜国立大学准教授) ▶費用：無料 ▶託児：3カ月～未就学児、15名(超えた場合抽選) ▶申込・問：11月5日(必着)までに市HPまたは往復ハガキ(申込要領参照し、①②の希望、託児希望は子の氏名・生年月日・性別も明記)で教育支援センター☎60-1899(〒180-0001 吉祥寺北町4-11-37)へ。



ペアレントメンターとはなそう！(グループ相談)

日時：11月13日(月)午前10時～正午 場所：かたらいの道市民スペース 対象：子どもの発達に不安のある保護者 費用：無料 主催：武蔵野市 ▶申込：不要 ▶問：ハビット☎55-8510



ご存じですか?近頃のAED

いざというときのために、日頃から自宅やよく行く場所周辺のAED設置場所を確認しておくことが重要です。

AED(自動体外式除細動器)は、自動で音声ガイダンスが流れ、誰でも取り扱うことができる救命機器です。AEDは、市関連施設や市内の多くの事業所に設置されています。詳細は市HP参照 ▶問：安全対策課☎60-1916



健康

●保健センター(〒180-0001 吉祥寺北町4-8-10) ・健康課(1階) ・健康づくり支援センター(1階) ・健康づくり事業団(2階)

託児付き人間ドック(病気の早期発見、生活習慣病予防のために) 午前中にすべての検査が終了。 ▶日程：11月7日(火)・9日(木)・14日・21日・28日(火) ▶場所：健康づくり事業団 ▶対象：市内住民登録のある方、各日1名(申込順) ▶費用：2万1000円 ▶託児：6カ月～未就学児 ▶オプション検査(別途料金)…骨塩定量検査、甲状腺ホルモン検査、腫瘍マーカーなど。授乳中の方は要相談 ▶申込・

問：受診日の2週間前までに健康づくり事業団☎51-2828へ。

学んで実践!ウオーキング教室

①ダイナミックコース…歩き方をレベルアップしたい方②ベーシックコース…基礎から学びたい方。 ▶日時：11月10日(金)①午前9時30分②10時45分(各回1時間) ▶場所：西久保公園(集合・解散) ▶対象：20～64歳の市内在住で60分間屋外で歩くことが可能な方、各20名(超えた場合抽選) ▶講師：健康づくり人材バンク ▶費用：無料 ▶申込・問：10月31日までに右記二次元コードまたは電話で健康づくり支援センター☎51-0793へ。



おいしく元気アップ!教室

高齢者のフレイル予防のための栄養と体操の講座です。手軽でおいしい料理の紹介・試食など。 ▶日時：11月24日、12月8日・22日(金)午前10時～11時30分 ▶場所：保健センター多目的ホール ▶対象：65歳以上の市民、15名(初

参加者優先し申込順) ▶講師：管理栄養士(講義)、理学療法士(体操) ▶費用：無料 ▶持ち物：筆記用具、飲み物 ▶申込・問：11月8日(必着)までに申込書(健康課で配布、市HPから印刷可、郵送希望の方は電話で同課へ)を郵送または直接健康課☎51-7006へ。

休日の医療機関

10/15(日)～31(火)

初期救急(入院を要しない急病)○印=午前9時～午後5時◎印=午前9時～午後10時 必ず事前に連絡してから受診してください。 ※症状などによってほかの病院での受診をお勧めする場合があります。 内科に小児、小児科に成人が受診する場合は事前に電話連絡が必要です。 なお、午前9時～午後5時の間に1時間の休憩時間があります。 詳細については各医療機関に電話でお問い合わせください。

Table with 5 columns: 日, 医療機関名, 診療科目, 住所, 電話. Lists medical facilities for 15th, 22nd, and 29th.

Table with 4 columns: 医療機関名, 診療科目, 住所, 電話. Lists medical facilities for secondary and tertiary emergency services.

二次救急・三次救急(二次救急では対応できない救命・救急) 武蔵野赤十字病院 境南町1-26-1 ☎32-3111 *同病院では、初診時に紹介状と予約が必要。まずはかかりつけ医へ。休日・夜間に緊急性の低い方が外来受診した場合、時間外選定療養費(8800円)の負担あり(15歳未満は5500円) ▶問：同病院

Table with 4 columns: 歯科診療, 時間, 住所, 電話. Lists dental clinics for holidays.

調剤薬局 休日に開いている薬局については市薬剤師会HP参照 https://www.musayaku.jp/holiday

医療機関の検索について 東京都医療機関案内「ひまわり」 ☎03-5272-0303(自動応答) FAX03-5285-8080(聴覚障害者向け) ☎03-5285-8181(foreign language 外国語) 毎日9-20 https://www.himawari.metro.tokyo.jp/

体調急変時の緊急対応について 東京消防庁救急相談センター 電話相談 #7119または☎042-521-2323 子供の健康相談室(東京都小児救急相談) 月～金18-翌8/土日祝年末年始24時間 #8000または☎03-5285-8898

65歳以上の方の健康づくり・運動講座 第3期

健康維持、増進のための運動講座・健康づくり講座。 ▶対象：65歳以上の市民、①～③要支援要相談・要介護不可④要支援・要介護不可(初参加者優先し、超えた場合抽選) ▶申込・問：10月31日までに二次元コードまたは①④16日からチラシ(保健センターなどで配布)にある申込票を直接健康づくり支援センター☎51-0793②16日午前11時から電話でメガロス吉祥寺☎21-8300(金曜休館日)③15日午前10時から電話でメディカルフィットネスクラブ武蔵境☎33-1005(金曜休館日)へ。重複申込不可。

Table with 6 columns: コース, 運動強度, 日時, 場所, 定員, 費用. Lists details for four different courses.

申込要領

記入事項①行事名(コース)②住所③氏名(ふりがな)④電話番号⑤そのほかの必要事項(記事に明示) ●特に記載のない場合、1行事(コース)につき本人1回(家族対象のものは1家族1回)の申し込みです ●往復ハガキの場合は返信用にも住所・氏名を記入(消せるボールペン不可)

武蔵野市の財務状況

令和4年度 年次財務報告書(速報版)より

令和4年度決算について、年次財務報告書(速報版)をもとに財務状況をお知らせします。下記1の年次財務報告書は、一般会計決算をもとに作成した財務書類です。

また、2の財政健全化法に基づく健全化判断比率および資金不足比率は、財政の健全性を示す比率です。武蔵野市では12いずれも健全な財務状況を示しています。

現在の財務状況は健全な水準を維持していますが、今後は施設の更新費用や社会保障費などの歳出の増加が見込まれています。さらに、新型コロナウイルス感染症やウクライナ情勢などに起因する物価高騰の影響により、これまで以上に社会情勢の変化が著しく、財政運営の先行きについては不確実性が増しています。こうした状況においても持続可能な都市を目指し、市民サービスの充実を図りながら、より効率的、効果的な行財政運営を進めていきます。なお、各項目の金額は表示単位未満を四捨五入しているため、合計値と内訳が一致しない場合があります▶問:財政課☎60-1803

▶配布:年次財務報告書(速報版)…市政資料コーナー、各市政センター。市HPに掲載。各図書館で閲覧可。財政援助出資団体、一部事務組合、広域連合といった連結対象団体を含めた連結財務書類は、令和6年3月末までに速報版と同様に配布・公表予定。



財務書類とは

企業会計的な手法で作成される決算書類であり、現行の地方公共団体の決算書である「歳入歳出決算書」を補完する目的で作成するものです。

歳入歳出決算書

予算の適正・確実な執行を図るため、「予算がどのように使われたか」が分かりやすい「現金主義会計」を採用し、議会においても十分な審査が行われています。

↑補完

財務書類

「企業会計的な手法(発生主義会計)」により、「資産・負債」や現金支出を伴わない「減価償却費、各種引当金」を明示し、現金主義会計を補完します。

1 年次財務報告書

貸借対照表

固定資産(土地、建物など)、基金といった資産と、それらの資産形成に要する(要した)世代間の負担バランスを表します。

貸借対照表(令和4年度末現在)	
資産 3519 億円 (45 億円増)	負債 279 億円(4 億円増)
	純資産 3240 億円(41 億円増)

} 将来世代が負担する分(7.9%)

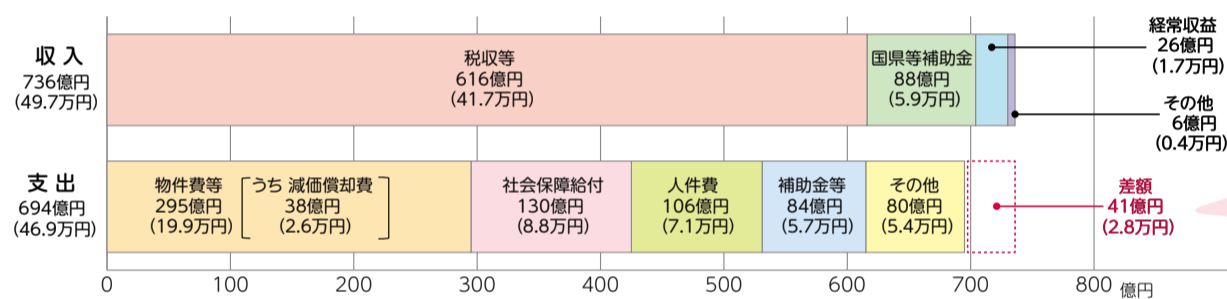
} これまでの世代が負担した分(92.1%)

()は前年比

令和4年度末の資産は3519億円、負債は279億円、純資産は3240億円となりました。純資産の比率が92.1%と高い水準にあり、**将来世代へ負担を先送りしない健全な財政構造**になっています。また、資産のうち一般会計の施設の更新・新設に備えた基金は461億円、負債のうち一般会計の借入金(市債)は112億円となっています。固定資産のうち建物・工作物やインフラ等の経年の程度を示す有形固定資産減価償却率は58.0%となり、前年度と比べて0.7ポイント上昇しました。

行政コスト計算書および純資産変動計算書

1年間に提供された行政サービスの費用が、その年度の収入で賄えているかを示します。行政コスト計算書は民間企業の損益計算書にあたります。



本年度純資産変動額

$$\text{差額 } 41 \text{ 億円} + \text{その他の要因による純資産の増減 } 0 \text{ 億円} = 41 \text{ 億円}$$

行政サービスに要した支出694億円に対し、経常収益や税収等の収入は736億円で、収支差額は41億円となりました。市民1人当たり換算すると46.9万円のコストがかかり、そのうちの19.9万円が物件費等に、8.8万円が社会保障給付に、7.1万円が人件費にかかったこととなります。この計算書では減価償却費など発生主義による非現金コストを含めた「フル・コスト」で計算しており、収支差額とその他の要因を合わせて、当期の**純資産は41億円の増加**となりました(貸借対照表の純資産の増加額と一致します)。

ポイント

- 財務内容の健全性** → 貸借対照表の資産に対して、純資産の比率は92.1%と高い水準であり、固定資産残高に占める借入金の比率は3.3%と低く、**良好な財務状況**です。
- 行財政運営の効率性** → 行政コスト計算書および純資産変動計算書において、純資産は増加しており、**効率的な行財政運営**がなされています。しかし今後も社会保障費などの増加が見込まれるため、より一層**効率的、効果的な行財政運営**を行う必要があります。
- 施設更新への備え** → 貸借対照表の資産のうち施設の更新・新設に備えた基金は461億円です。施設の更新などには多額の費用が必要なため、**今後も経常経費の縮減**を図るとともに**基金の積立**を着実に実行します。

2 財政健全化法に基づく健全化判断比率および資金不足比率

財政の健全性を示すもので、早期健全化基準、財政再生基準以上の場合は財政状況の改善が必要とみなされ、財政健全化計画の策定などが必要になります。

健全化判断比率	説明	武蔵野市	健全な財政状態 ←		→ 悪化した財政状態	
			早期健全化基準	財政再生基準	早期健全化基準	財政再生基準
実質赤字比率	地方公共団体の最も主要な会計である「一般会計」などに生じている赤字の大きさを、その地方公共団体の財政規模に対する割合で表したものです。	武蔵野市 -8.90% (黒字)	11.35%	20.00%		
連結実質赤字比率	全ての特別会計、公営企業会計を含む「地方公共団体の全会計」に生じている赤字の大きさを、その地方公共団体の財政規模に対する割合で表したものです。	武蔵野市 -14.83% (黒字)	16.35%	30.00%		
実質公債費比率	地方公共団体の借入金(地方債)の返済額(公債費)の大きさを、その地方公共団体の財政規模に対する割合で表したものです(3カ年平均)。	武蔵野市 -1.0%	25.0%	35.0%		
将来負担比率	地方公共団体の借入金(地方債)など現在抱えている負債の大きさを、その地方公共団体の財政規模に対する割合で表したものです。	武蔵野市 -87.8%	350.0%			
資金不足比率	公営企業の資金不足を、事業規模である料金収入の規模と比較して指標化し、経営状態の悪化の度合いを示すものです。	水道事業	武蔵野市 -45.8% (黒字)	20.0%		
		下水道事業	武蔵野市 -24.9% (黒字)	20.0%		

*数値がより低い方が健全な財政状態を示します。

ポイント

武蔵野市の算定結果は、全ての比率で基準を大きく下回っており、**健全な財政状況**を維持しています。