

武蔵野市 新型コロナウイルスワクチン 令和5年秋開始接種実施計画

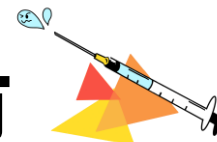
(第1版 令和5年9月19日)

※本資料は現時点での計画内容であり、

今後、国の接種方針の変更等により内容を変更する場合があります。



武蔵野市



1 基本的な考え方①

接種体制構築にあたっての武蔵野市の方針①

新型コロナウイルス感染症に係るワクチンの接種について、予防接種法の臨時接種として、厚生労働大臣の指示のもと、東京都や医療関係団体と連携し、令和5年秋開始接種を希望する方に安全で確実な接種を行う体制を整える。

1 基本的な考え方②

接種体制構築にあたっての武蔵野市の方針②

新型コロナウイルスの接種について、接種を受けることは強制ではなく、効果と副反応のリスクの双方について、被接種者や被接種者の親権者または後見人（以下、保護者という）が理解した上で、同意がある場合^(※1)に、接種を受けていただく必要がある。

被接種者と保護者の判断に基づいて接種していただけるよう、国が示すワクチン接種の効果や副反応に関する情報を適切に提供していく。

※1：16歳未満の方の場合は、原則、保護者（親権者または後見人）の同伴と予診票への保護者の署名を必須とする。

2 武蔵野市の接種の特徴

- ① 武蔵野市医師会と連携し、医療機関での個別接種を中心としながら、集団接種を補完的に実施
- ② 高齢者施設等でのクラスター発生をできるだけ防ぐため、高齢者施設等への訪問接種を実施
- ③ 予約の空き状況が一目でわかるよう、集団接種に加え、個別接種実施医療機関の予約においてもインターネット予約システムを導入
- ④ 高齢者が安心して予約できるよう、市役所で予約サポートセンターを臨時開設して職員による予約の支援や郵送による集団接種予約受付を実施
- ⑤ 全世代の方が安心して接種できるよう、市と武蔵野市医師会は、接種後のアナフィラキシーなどの急を要する副反応が発生した場合の救急の受け入れについて、武蔵野赤十字病院と協定を締結

3 接種対象者等①

(1) 接種の目的

新型コロナウイルス感染症の重症化予防

※予防接種法第8条(接種勧奨)及び第9条(努力義務)の規定は、65歳以上の方及び基礎疾患を有する方、その他重症化リスクが高いと医師が認める方のみに適用

(2) 接種対象者

初回(1・2回目)接種^(※1)が完了している全ての市民^(※2)

※1. 生後6カ月以上4歳以下の乳幼児については、初回接種は3回接種まで

※2. 原則、接種を受ける日に住民基本台帳に記録されている方。ただし、戸籍又は住民票に記載のない方、その他の住民基本台帳に記録されていないやむを得ない事情があると市長が認める方についても、居住の実態がある場合は、接種を実施することができる

(3) 接種実施期間

令和5年9月20日～令和6年3月末

3 接種対象者等②

(4) 接種回数

ワクチンの種類にかかわらず、実施期間に1人1回

(5) 使用するワクチン種類及び接種間隔について

ワクチン種類	接種間隔	接種可能年齢
ファイザー社オミクロン株XBB.1.5対応1価ワクチン	3カ月	12歳以上
モデルナ社オミクロン株XBB.1.5対応1価ワクチン	3カ月	
武田社ワクチン(ノババックス)	6カ月	
ファイザー社小児用オミクロン株XBB.1.5対応1価ワクチン	3カ月	5歳以上11歳以下
モデルナ社小児用オミクロン株XBB.1.5対応1価ワクチン	3カ月	6歳以上11歳以下
ファイザー社乳幼児用オミクロン株XBB.1.5対応1価ワクチン	3カ月	生後6カ月以上4歳以下

4 想定接種者数等

(1) 想定接種者数

対象者	想定接種者数	備考
65歳以上	約21,000人	令和4年秋開始接種 ^(※1) の接種者数の約80%を想定
60～64歳	約3,200人	令和4年秋開始接種 ^(※1) の接種者数の約60%を想定
12～59歳	約13,000人	令和4年秋開始接種 ^(※1) の接種者数の約40%を想定
12歳以上合計	約37,200人	
5歳～11歳	約300人	令和4年秋開始接種 ^(※2) の接種者数の約80%を想定
生後6カ月～4歳	約200人	初回（1～3回目）接種 ^(※3) の接種者数の約80%を想定

※1：令和5年7月27日時点 接種実績
※2：令和5年春開始接種延長含む
※3：令和5年8月31日時点 接種実績

5 接種券送付・予約スケジュール

(1) 接種券の送付について

厚生労働省が作成した「新型コロナウイルス感染症に係る予防接種の実施に関する手引き」に基づき、発送計画を立案。5歳以上の方については「令和5年春開始接種」で接種済みの方全員に接種券を一斉発送する。生後6カ月～4歳の方については「初回（1～3回目）接種」で接種済みの方全員に接種券を発送する。具体的なスケジュールは以下のとおり。

対象者	発送時期	発送数
令和5年5月8日～令和5年5月31日に最終の接種をした方	9月7日(木)	約10,500人
令和5年6月1日～令和5年6月30日に最終の接種をした方	9月14日(木)	約7,000人

※上記以降は最終接種日の2カ月後の月の下旬に発送予定

※未使用の3回目以降の接種券を使用して「令和5年秋開始接種」の接種が可能

(2) 予約スケジュール

令和5年9月13日(水) 午前8時30分～

※令和5年4月に令和5年春開始接種の対象となり得る全世代に接種券を送付したため、予約開始日時を設定

※上記の予約開始日以降は、接種券が届き次第予約可能

6 接種体制①

(1) 個別接種 ★かかりつけ医などを中心に身近で安心な医療機関などで接種

12歳以上の方については令和5年9月20日から市内約60医療機関で接種を開始予定。11歳以下の方については、ワクチンの供給スケジュールの都合上、令和5年10月上旬以降から市内約5医療機関で接種開始予定。

全ての実施医療機関において、かかりつけ患者等に関わらずどなたでも接種可能かつ市インターネット予約システム・市コールセンター・予約サポートセンターで予約を受け付ける。また安定的な制度の下での接種を見据え、個別医療機関を中心とする接種体制を構築する。

(2) 集団接種 ★市の中央地域に会場を設置

	会場	実施日	接種人数/日	接種受付時間
中央地域	市役所 1階ロビー	9/30(土)・10/1(日)	約350人	10時～17時30分
	保健センター	10/7(土)～10/9(祝・月)	約350人	
	市役所 1階ロビー	10/14(土)・10/15(日) 10/21(土)・10/22(日) 10/28(土)・10/29(日)	約350人	

※乳幼児接種については、現時点で実施しない予定

※モデルナ社オミクロン株XBB1.5対応1価ワクチンを使用予定

※予約状況等により実施日、接種人数/日等は変更する可能性あり

6 接種体制②

(3) 高齢者施設等接種 ★クラスター発生防止の観点から速やかな接種を実施

医療機関との調整が整い次第、各高齢者施設等にて入所者等に対して12月末までの完了を目途に接種を実施。

(4) 高齢者等への福祉的支援 ★市民一人ひとりのニーズに対応

インターネット、電話等で予約が難しい方に対しては、予約サポートセンターを開設し予約支援を実施する他、6回目接種時に郵送申請により集団接種予約を割り当てた方に対して、接種券送付の際に郵送申請書を同封する。

また、必要な方が適切に令和5年秋開始接種に係る情報を得ることができるよう、関係部署と連携して情報提供体制を整備する。

7 予約方法

接種券が届いたら…



【個別接種・集団接種共通】

市インターネット予約システム	24時間いつでも予約可能 ※メンテナンスにより使用できない期間あり
市コールセンター	電話で直接話しながら安心して予約可能
予約サポートセンター(臨時)	ご自身やご家族による予約が難しい高齢者(65歳以上)を対象として、市役所内に予約サポートセンターを臨時で設置
郵送申請	6回目接種の際に郵送申請により予約・接種をした65歳以上の方に、7回目接種券送付時に「集団接種申請書」を郵送

【個別接種のみ】 ※一部の個別接種医療機関

電話・窓口等	各医療機関の電話、窓口受付等で直接予約
--------	---------------------

8 副反応への対応

(1) 副反応への対応

- 接種を実施する医療機関（集団接種会場含む）において、重篤な副反応が発生した際は、接種医又は関係医療機関が初期対応を行う。その際、必要となる医療機器等は、各医療機関にて事前に準備する。
- 救急搬送を必要とする際は、協定に基づき、武蔵野赤十字病院に受入れを依頼する。
- 接種後、医療機関外において発熱や腫れ等の症状が発生した場合は、かかりつけ医等を受診するよう案内する。
- 東京都新型コロナワクチン副反応相談センター 電話番号 03-6258-5802（全日24時間対応）

(2) 健康被害救済

- 健康被害が予防接種によるものであると厚生労働大臣が認定したときは、予防接種法に基づく救済（医療費・障害年金等の給付）が受けられる。

9 推進体制

武蔵野市新型コロナウイルスワクチン接種推進本部の設置

- ワクチン接種の円滑な実施を推進するため、令和3年1月7日付けで市長を本部長とする「武蔵野市新型コロナウイルスワクチン接種推進本部」を設置し、全庁横断的な体制を構築。計68回開催（令和5年9月19日現在）。

関係団体との連携

- 医師会会員向けに個別接種に係るワクチンの取扱いや予約に関する注意事項等の説明会を令和5年8月31日に実施。
- 令和4年11月1日に市と武蔵野市医師会は、接種後のアナフィラキシーなどの急を要する副反応が発生した場合の救急受け入れについて、武蔵野赤十字病院と協定を締結。
- 民生児童委員協議会、在宅介護・地域包括支援センター、ケアマネジャー幹事会、コミュニティ研究連絡会に対して、個別に説明を実施

安全かつ確実な集団接種実施体制の維持

令和5年春開始接種までと同様の運営体制を維持し、安全かつ確実な集団接種を継続的に実施。

10 相談・広報体制

相談体制・問い合わせ先

- 武蔵野市新型コロナウイルスワクチン接種コールセンター
電話番号：03-6736-5604（平日8時30分～17時15分）
- 厚生労働省新型コロナウイルスワクチンコールセンター
電話番号：0120-761770（全日9時～21時）

市民への情報提供

- 武蔵野市新型コロナウイルスワクチン公式Twitter (@musashino_vac)
- 武蔵野市新型コロナウイルスワクチン公式TikTok (@musashino_vac)
- 市報むさしの、季刊むさしの
- 武蔵野市公式ホームページ、SNS（Facebook、Twitter、LINE）
- むさしのFM「マイシティむさしの」
- 心身障害者のための広報誌「つながり」
- 高齢者のための情報誌「武蔵野安心・安全ニュース」 他、掲示・配布など

<参考資料> 国が示すワクチン接種の効果と副反応について

～厚生労働省ホームページより抜粋～

1. ワクチン接種の効果

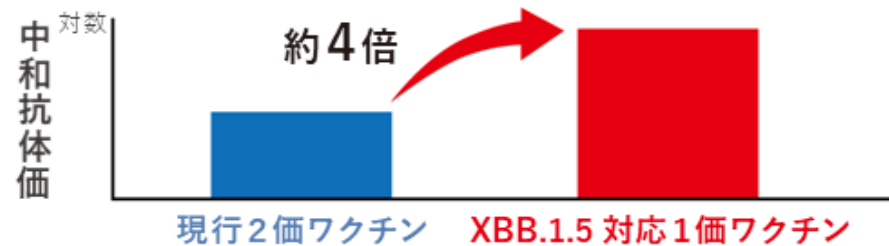
ファイザー社のワクチンについて、マウスを用いて、追加免疫（4回目接種）として1価（オミクロン株 XBB.1.5 系統）ワクチン、2価（起源株／オミクロン株 BA.4-5）ワクチン又は2価（オミクロン株 BA.4-5／オミクロン株 XBB.1.5 系統）ワクチンを投与した1カ月後の中和抗体価の測定が行われ、1価（オミクロン株 XBB.1.5 系統）ワクチンを投与したマウスでは、オミクロン株 XBB 系統（XBB.1.5、XBB.1.16、XBB.1.16.1、XBB.2.3）に対して中和抗体の誘導が認められている。

この試験での中和抗体価のデータに加えて、これまでの2価ワクチンに関する知見を踏まえて、XBB.1.5対応ワクチンにはオミクロン株 XBB 系統への有効性が期待できると考えられます。

出典：第50回厚生科学審議会予防接種・ワクチン分科会 資料 1価（オミクロン株 XBB.1.5 系統）のコロナワクチンの審査結果について（コミナティ RTU 筋注等）

出典：厚生労働省 情報提供資料 新型コロナワクチン 令和5年秋開始接種についてのお知らせ（第2報）

XBB.1.5 に対する中和抗体価の上昇(マウス)



出典：FDA会議資料（2023/6/16）
の企業提出資料から作成

<参考資料> 国が示すワクチン接種の効果と副反応について

～厚生労働省ホームページより抜粋～

2. ワクチン接種の副反応

ファイザー社のXBB対応ワクチンについて、各年齢において、下記のような副反応が報告されています。また頻度は不明ですが、重大な副反応としてショック、アナフィラキシー、心筋炎、心膜炎が知られています。

発現割合	症 状		
	6か月～4歳	5～11歳	12歳以上
50%以上	易刺激性(※1)	疼痛(※2)、疲労	疼痛(※2)、頭痛、疲労
5～50%	疼痛(※2)、発赤・紅斑、腫脹(※3)、傾眠(※4)、頭痛、食欲減退、下痢、嘔吐、筋肉痛、疲労、発熱、悪寒	発赤・紅斑、腫脹(※3)、頭痛、下痢、筋肉痛、関節痛、悪寒、発熱	腫脹(※3)、発赤・紅斑、下痢、筋肉痛、関節痛、リンパ節症、悪寒、発熱
1～5%	関節痛	嘔吐	嘔吐

(※1)機嫌が悪い (※2)注射部位の腫れ眠たくなる様子 (※3)注射部位の腫れ (※4)眠たくなる様子

出典：厚生労働省 情報提供資料 新型コロナワクチン 令和5年秋開始接種についてのお知らせ(第2報)