

トイレの備え
もう一度

ようこそ コープ防災塾へ

コープみらい 地域クラブ
武蔵野のんちゃんクラブ

およそ11万人もの死者と行方不明者を出した1923年の関東大震災から100年になります。

コロナが2類から5類に変わって、街には賑わいが戻ってきていますが、いつ地震が起こっても不思議ではありません。

地震では、まず命を守るための備えをすることが一番ですが、助かった後に電気・ガス・水道などのライフラインの供給が停止した場合に備えて、前もって準備しておかなければなりません。

のんちゃんクラブでは、“無理なく、無駄なく、普段の暮らしの中で出来る防災”の工夫を伝えてきました。

令和4年2月に武蔵野市と市民防災協会が行った「市民防災意識報告書」（回答者5,520名）でも、自宅が安全ならライフラインが停止した場合でも在宅避難をしながら生活すると、およそ90%の人が答えています。

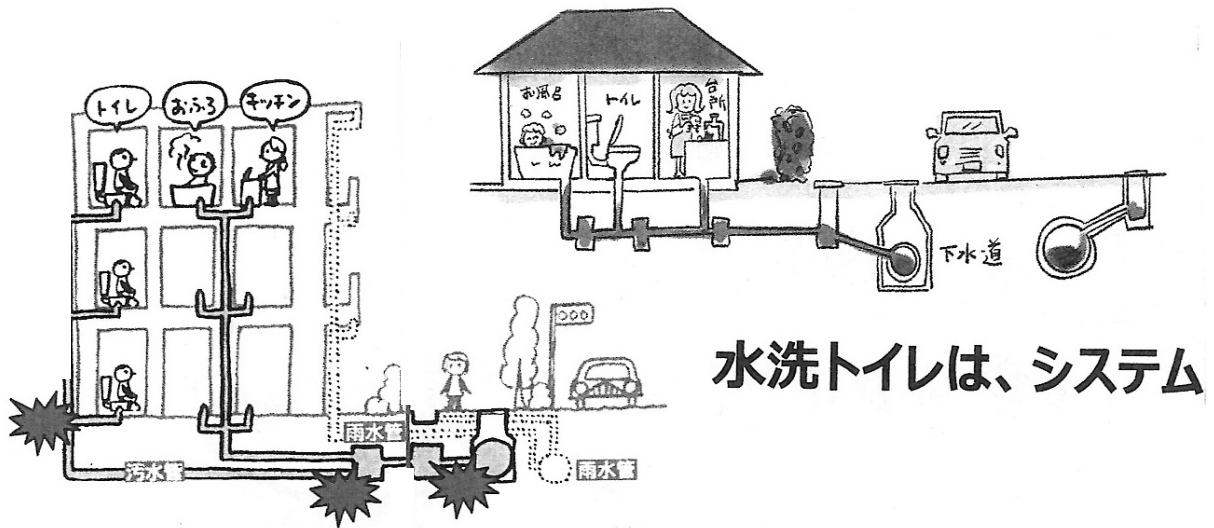
家庭内備蓄の状況を見ると、3日以上以上の備蓄をしているのは、食料72.3%、飲料水58.5%となっています。これに対し、携帯トイレは32.5%、カセットコンロ用カセットボンベは44.1%にとどまり、「用意していない」が3割台と比較的多くなっています。（飲料水は1人1日3ℓ。携帯トイレは1人1日5回。カセットコンロ用カセットボンベは1本の燃焼時間を強火1時間として計算）

携帯トイレの内訳を見ると、「3日以上」が32.5%、「用意していない」が36.4%、「7日以上」が6.6%でした。

命と尊厳に関わるトイレ問題の大切さが認識されていないことは困ったことです。在宅避難なら、なんとなくトイレは大丈夫と感じている人が多いかもしれませんが。しかしながら、災害時のトイレ問題に必要な知識を持ち、エコノミー症候群等で健康を損なわないようにすることは、とても大切なことです。

そこで今回は、いざという時、無理なく家庭で出来るトイレの備えについての情報をお知らせします。

自宅のトイレについて考えてみよう

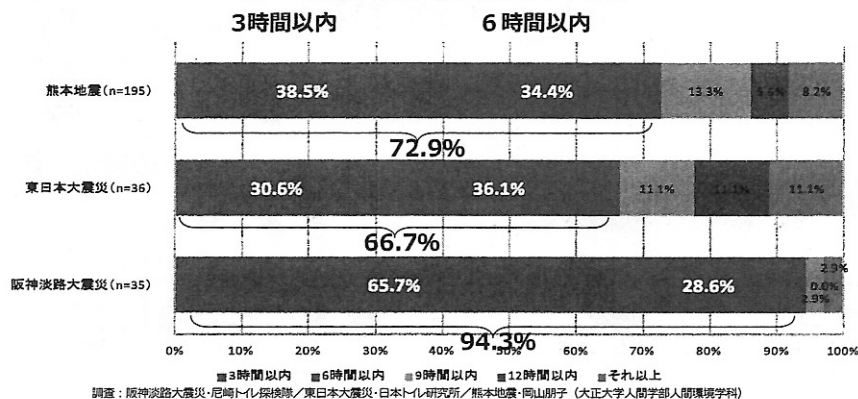


水洗トイレは、システム

※ 汚水管や雨水管は、建物から地面につながっています。
 災害時に、トイレ・お風呂・キッチンから水を流した時に、汚水管に亀裂が入っていたら……。階上の天井から汚水が落ちたり、地面に染み出した汚水で衛生状態が悪くなったり、環境に悪い状態を作ってしまう。
 特に、マンション等の集合住宅では、すべての世帯で意識しなければなりません。

地震後、何時間でトイレに行きたくなったか？

6時間以内に約7割



水や食料より早く必要

トイレは我慢できない！ 阪神・淡路大震災の時、避難所のトイレは排泄物で汚れ、床や手洗い場のシンクまで排泄物だらけになったということです。トイレに行きたくないため水分を控え、体調を崩した人も多かったといえます。
 メディアなどでもあまり報道されず、被災者も話しにくかったため、このことは今でもあまり知られていません。



※ 必ず やっておくこと

- ① 家族でトイレについて話し合いましょう
- ② 携帯トイレを準備しておきましょう
- ③ 災害時には、真っ先に携帯トイレをつけましょう
集合住宅に住んでいる人、みんながトイレのことを意識することが大切です。

※ のんちゃんクラブでは、ネコ砂を使った携帯トイレをおすすめしています。

3・11 後 を生きる

「ネコ砂」で簡易トイレ



渡辺 実さん
防災・危機管理ジャーナリスト

わたなべ・みひろ。1951年生まれ。35年以上にわたり、国内外の被災地取材し、防災対策の提言を続ける。株式会社まちづくり計画研究所代表取締役所長。「都市住民のための防災読本」「高層ビル」など著書多数。

生液

首都大震災

「トイレ」がなくても生きていける。このエッセーの五、六月では、日常の生活でも災害時の水・食料の確保について考えてきました。食べて、飲んで、出まわす。そうです。今回は被災者のトイレについて考えてみます。

大震災が起きたら、断水は当たり前になります。みなさんの家のトイレは、100%水洗トイレですか。ほとんどのトイレの排水には、水道水が使われています。

「トイレ」がなくても生きていける。このエッセーの五、六月では、日常の生活でも災害時の水・食料の確保について考えてきました。食べて、飲んで、出まわす。そうです。今回は被災者のトイレについて考えてみます。

大震災が起きたら、断水は当たり前になります。みなさんの家のトイレは、100%水洗トイレですか。ほとんどのトイレの排水には、水道水が使われています。

この震災時のトイレ問題は、環境や衛生、健康にも関わる。被災地では水や食料以上に深刻な問題となり得る。

もう二十年も前になりますが、一九九五年一月十七日に神戸市東灘区で阪神・淡路大震災の直後、とんでもない光景を目撃しました。この被災地の神戸市東灘区には、一戸建ての家の多数のトイレが安全な水を確保できず、断水してしまっていました。断水しながら生きていける。当然ながら断水してしまっても、数日間はなんとかなる。断水してしまっても、数日間はなんとかなる。断水してしまっても、数日間はなんとかなる。



(東京新聞)

◎ 使用するネコのトイレ用の砂は「燃やせる」表示のあるもの“紙系”のものを選びます。(ベントナイト、ゼオライト等の“石系”は不可)

使い方

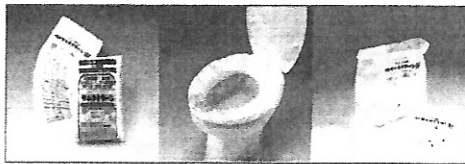
- ① 便座をあげ、ゴミ袋を2枚かぶせて戻す。
(簡易トイレはセット)
- ② 用を足す前にスコップ1~2杯のネコ砂を入れる。使用後さらに1~2杯ネコ砂をかける。
- ③ 内側の袋がいっぱいになったら袋の口を強く結び、トイレに保管。

◎ 使用済みのペーパー・尿・便は、分けて保管し、自治体の収集が始まったルールに従って出す。

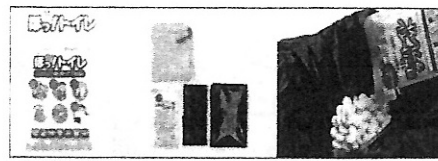
実際に使ってみました

- ・ 尿はネコ砂に吸収され固まりました。においも抑えられ、許容範囲内と言えらと思います。
- ・ 便は、やはり尿よりにおいが強いので、別の袋を使うなど工夫が必要かもしれません。しかし、被災して水が使えない時には充分役に立つと思われます。
(使ってみたのは8月中)

携帯トイレ



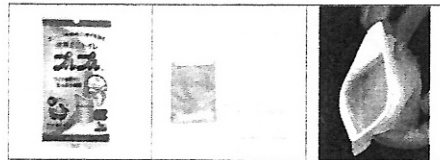
株式会社総合サービス



株式会社エクセルシア



クロン化成株式会社



株式会社ケンコー

災害用トイレガイド 出典：災害用トイレガイド www.toilet.or.jp/toilet-guide/
災害用トイレ 備蓄方法 特定非営利活動法人日本トイレ研究所

- ※ 携帯トイレは、凝固剤と排便袋がセットになっている“防災セット”が代表的で、便と尿をいっしょに固めてくれ、消臭機能もあるが、1回分が100円以上と割高。

(凝固剤＝高分子ポリマー。水分を吸収して外に出しにくい。紙おむつ・生理用ナプキン・ペット用シーツや保冷剤・冷却シートにも使われている)

- ※ 携帯トイレの必要数は、1人1日5回分と考える。

家族の人数×5回×最低7日分 4人家族では、140回分が必要。

(上下水道の回復は、ライフラインの中で最も遅く、30日以上かかると言われている)

- ※ 携帯トイレといっしょに備えておきたいもの

トイレットペーパー、おむつ(大人用・子ども用)、尿取りパッド、生理用品(シニア女性は、軽度尿吸収製品も)、サニタリーボックス、ウェットタオル、お尻ふき、手指消毒液、トイレ洗浄剤、ビニール手袋、ポリ袋、清掃道具、消臭剤、塩素系漂白剤等

- ※ 特に、トイレットペーパーは普段から多めにストックしておく。以前、国はトイレットペーパーの大規模備蓄を検討したが、製紙会社の所在地が南海トラフ地震発生予想地域に集中していることなどから断念している。避難所でもトイレットペーパーは48ロールしか備蓄されていないので、必ずトイレットペーパーを持参すること。

最近、250mの長巻きの商品が発売されているので、場所をとらずに備蓄できる。

試してみました

災害時に携帯トイレとして使えるものの特徴と、吸収させた時の様子をまとめてみました。

① 凝固剤（高分子ポリマー）と蓄便袋のセット

- 尿と便をいっしょに固めてくれるので使いやすい。吸水させると、固まってプルプルしない。吸水量は、250cc 位。
- 消臭機能あり。
- 高価なのが難点（1 回分 100 円以上）。便の時だけ使い、尿は他のものを利用するのもよいと思う。

② 大人用おむつの尿取りパッド

- 規格では、尿 1 回を 150cc と計算することになっている。2 回用から 6 回用までメーカーによっていろいろある。
- 消臭機能あり。
- 非常時に外出しなければならない時にも使える（特に女性）。

③ ペット用シート

- スーパーや薬店でおいているのは、主に小型犬用のレギュラーサイズ。
（35cm×44cm 新聞紙の約 1/2 の大きさ） 吸水量は 200cc まで。
- 消臭機能あり。
- 大型犬用のワイドサイズは、バスタオルの代用や赤ちゃんの体洗いの水受けにも使える。
（ワイドサイズ 40cm×60cm、スーパーワイドサイズ 60cm×90cm）

④ 新聞紙

- 紙媒体を購読している人は減っているし、以前はキャンプなどでいろいろ利用されていたが、実用的ではない。
- 消臭機能なし
- 水を吸うと、とても重くなる。

⑤ ネコ砂（紙系で燃やせるもの）

- 消臭機能あり。
- 使用後にネコ砂をかけると、次の人が使いやすい。
（便は、ペット用シートをセットし、別に保管する）

★ 注意すること

- ・ 尿・便・使用済みのペーパーは、分別して保管する。
- ・ 消臭ポリ袋は、必ず用意しておく。高分子ポリマーの凝固剤だけで販売されているものにも、忘れずに用意しておく。（中身が見えにくい色になっている）
- ・ ネコ砂の場合は、便はペット用シートなどを使い、消臭ポリ袋に入れて別に保管する。
- ・ 凝固剤とネコ砂以外は、水分を吸収すると意外にプルプルする。



災害時に役に立つ情報の本を2冊紹介します

★ “おうち避難のための 防災図鑑”

イラストレーター・防災士 草野 かおる
(飛鳥新社)

知りたい項目のページを開くと、
イラストとマンガで具体的に知る
ことができます。
自宅に必要な備えが、ひとつずつ
実行していけるお役立ち本です。



★ 浸水被害から生活再建の手引き (冊子版)

“水害にあったときに” 震災がつなぐ全国ネットワーク編

作成：震災がつなぐ全国ネットワーク
(認定特定非営利活動法人 レスキューストックヤード内)
〒461-0001 名古屋市東区泉 1-13-34
TEL 052-253-7550 FAX 052-253-7552
震つな公式アドレス
office@shintsuna.org
震つなブログ
<https://blog.canpan.info/shintsuna/>

被災後の心の対応、必要な手続き、
家屋の片付けと掃除、生活再建の
体験談まで、知っておくべき情報が満載。



<参考資料>

- 災害時の一番の困りごと「ト・イ・レ」を考える
コープ災害ボランティアネットワーク
中野区社会福祉協議会 共催オープン講座
特定非営利活動法人 日本トイレ研究所 松本 彰人 氏
- おうちの避難のための マンガ防災図鑑 草野 かおる (飛鳥新社)

速報!!

組合員の皆さんへ...!!

阪神大震災の被災者の方へ援助の手を...!!

死者 5千人以上の犠牲者を出し、戦後 最大の被害をもたらした 阪神大震災を 皆さんも TVのニュースや新聞等で 十分ご承知のことと思います。

この被災地で 私は生まれ、13年間 少女時代を過ごした 思い出の町です。

地震から 4日目の 21日(土)、私は 家を失った 11とこの避難先へ 水や食料等をリュックに いっぱい積めて 約25kmの道のりを歩いてきました。

誰でもいいから困っている人に分けてあげて... といって渡してきましたが 約30万人といわれている家を失った人々に 行き渡るはずがありません。

ハソクリを使い果たして 義援金につぎこみましたが ほんのわずかしかなできない自分が 情けなく なります。

京都に戻って 私は 色々と考えました....。

私も神戸を救うために何かしたい...! 神戸を救うために私には何が出来るか...を。ボランティアに参加したいけれど 小さな子供がいてできないし、被災者の子供たちを家に受け入れるだけの広い家にも住んでいないし....。

そこで 私は、21日に行った被災地が TV.新聞の報道以上に悲惨な状態であるということを知り、皆さんにわかってもらおうと イラストマップを作りました。

少しでも早く 皆さんに見てもらおう! と 急いで描いたので、かなり雑で 地図も正確でなく まちがいもあるかもしれませんが、どうか ご了承下さい。

これを見て 少しでも多くの人たちが 義援金援助にご協力して下さいる様願っています。

被災地が 早く元の町に戻るように、被災者の方々が 早く元の暮らしができるように 心から、祈っております。

<昨年度市原野運営委員>

COOP だより

被災地へ行った時、COOPこうべが くずれている店舗の横のガレージ内で懸命に食料品等を売っておられているのを見て胸が熱くなりました。COOPの力はすごいなと 感動しました...!!

支援物資を送られる方は、ミネラルウォーター、ウェットティッシュ、すぐ食べられる食料品、食器、衣料品(特に子供の)、生理用品、紙オムツ(大人用のも)、雨具等が不足しているそうです。ご協力 お願いいたします!

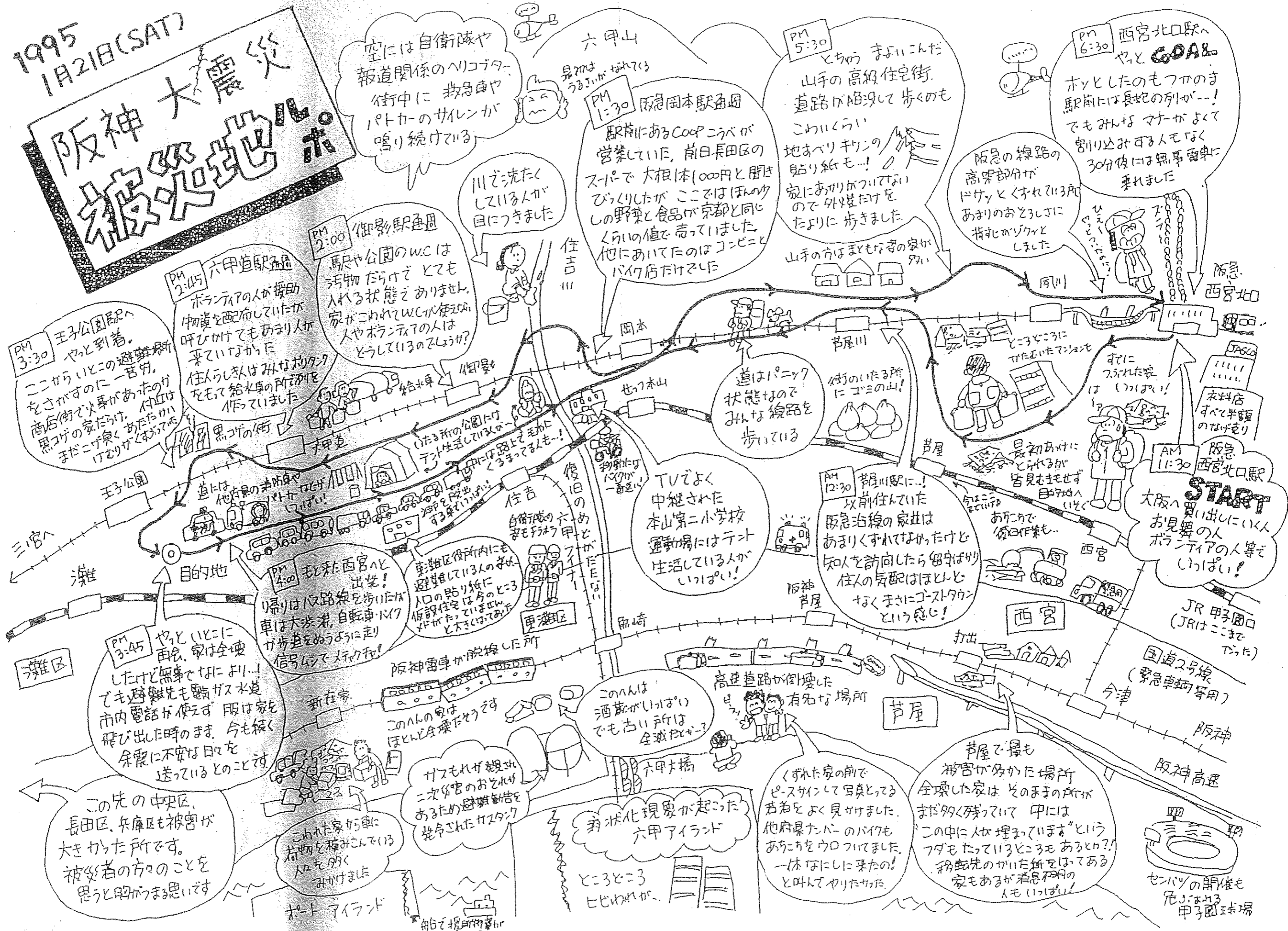
義援金の受け付けは郵便局で無料です!

(口座番号)

裏面もぜひ見て下さい!

1995
1月21日(SAT)

阪神大震災 被災地



PM 3:30 王子公園駅へ
やと到着。
二ニからいこの避難所
をさがすのに一言分。
商店街で火事があったので
黒コゲの家だらけ。仲間は
まだどこかへ行ってた。

PM 2:45 六甲道駅通過
ボランティアの人が援助
物資を配布していたが
呼びかけでもおれ人が
来ていたから
住人らしき人はみんな
をもらって給水場の所まで
作っていました

PM 2:00 御影駅通過
馬車や公園のWCは
汚物だらけでとても
入れる状態ではありません。
家がこわれてWCが使えない
人やボランティアの人は
どうしているのでしょうか?

川で洗たく
している人が
目につきました

PM 1:30 阪急岡本駅通過
駅前にあるCoopニジバが
営業していた。前日長田区の
スーパーで大根1本1000円と聞き
びっくりしたがここではほんの
しの野菜と食品が京都と同じ
くらい値を落していました
他にあってたのはコンビニ
バイク店だけでした

PM 5:30
とちの まいこんだ
山手の高級住宅街。
道路が陥没して歩くのも
こわいくらい
地味ペリキンの
貼り紙も...!
家にあかりがついてない
ので外壁だけ
たよりに歩きました。
山手の方はほとんどの家が
壊れている

阪急の線路の
高架部分が
ドサッとくずれている所
ありのおそろしさに
指をこわくして
しました

PM 6:30 西宮北口駅へ
やと GOAL
ホッとしたのもつかの間
駅前には長蛇の列が...!
でもみんなマナーがよくて
割り込みする人もなく
30分後には無事電車に
乗れました

PM 3:45 やといこに
再会。家は全壊
したけど無事でたよ...!
でも避難先もガス水道
市内電話が使えず。阪は家を
飛び出した時のまま。今も続く
余震に不安な日々を
送っているとのこと

PM 4:00 西宮へ
出発!
帰りは阪路線を通ったが
車は大渋滞。自転車1台
が歩道をめうように走り
信号まで行けず

TVでよく
中継された
本山第二小学校
運動場にはテント
生活している人が
いっぱい!

PM 12:30 芦屋駅に!
以前住んでいた
阪急沿線の家は
あまりくずれてなかったけど
知人を訪ねたら留守ばかり
住人の気配はほとんど
なくまさにゴーストタウン
という感じ!

AM 11:30 西宮北口駅
START
大阪へ買い出しに行く人
お見舞いの人
ボランティアの人等ぞ
いっぱい!

この先の中央区、
長田区、兵庫区も被害が
大きかった所です。
被災者の方々のことを
思うと胸が痛む思いです

こわれた家や車に
お物を積みこんでいる
人々を多く
みかけました

ガスもれが原因で
二次災害のおそわが
あるため避難勧告を
発令されたガス工場

この人は
酒蔵がいらすい
でも古い戸は
全壊したぞ?

新築化現象が起った
六甲アイランド

くずれた家の前で
ピクニックして写真を撮る
若者をよく見かけました。
他府県ナンバーのバイクも
あちこちをウロウロしてました。
一体なににしたいのか!
と叫んでやりました

芦屋で最も
被害が多かった場所
全壊した家は そのまの所が
まだ多く残っていて 中には
この中に人が埋まっていますという
噂もたっているところもあるけれど?
避難先のかいた紙をばらばら
家もあるが若者の
人もいっぱい

センバツの開催も
危ぶまれる
甲子園球場