


武蔵野市

商店会活性化

出店支援金

活用事例集



令和2年度に本制度を使って出店された10事業者の方にご協力いただき、
市職員が直接インタビューして作成した出店事例集です。 

事業者

インタビュー

(令和2年度商店会活性出店支援金を活用した10事業者)

目

次

- 1 Bistoro ideal & 欧風カレーイナバ ▶▶ 飲食店
- 2 Cafe Bar ひとつとてま ▶▶ 飲食店
- 3 ニンカフェ ▶▶ 飲食店
- 4 callas pain ▶▶ パン屋
- 5 Mai Transit ▶▶ 小売業
- 6 Aman hair-e ▶▶ 美容院
- 7 アイクリニック吉祥寺 ▶▶ 病院
- 8 公苑前のオフィス ▶▶ ワーキングカフェ
サテライトオフィス
- 9 HYPERION DANCE STUDIO ▶▶ ダンススクール
- 10 佐々木景デザイン事務所/
111 THR 豊 ONE スリーワン ▶▶ グラフィックデザイン・
小売業

1 Bistro ideal& 欧風カレーイナバ



▲料理人歴 20 年のフレンチ出身シェフによるランチはモダンクラシックな欧風カレー。ディナーは厳選素材を使用したビストロ料理が楽しめる。

ころや、魅力的な新しいお店と、人気の老舗がいい意味でごちゃ混ぜになっているところに魅力を感じています。そのことは、自分がテーマに掲げるモダン×クラシックという、新旧をあわせていくという点でシンパシーを感じたので、武蔵野市を選びました。



▲支援金を活用し購入した真空調理機

支援金の使い道は何ですか？

真空調理機器を購入しました。調理の幅も広がることから導入したい思いはありましたが、今回の支援金が後押しになって導入を決断しました。

1年間経営されてみて感じたことを教えてください。

人と縁、つながりが広がったことや、全ての事に対して自由に選択、決断ができる事、それに対して責任を負うことで、独立前より楽しく仕事に向き合っていると感じています。やはり飲食店であるため、コロナ

の影響は避けられません。数字だけでいえば、事業計画どおりではありませんが、自分のアウトプットは事業計画通り進めています。今後もECサイトの立ち上げができないか等の検討も進めて、経営面の工夫を進めていきたいと考えています。

商店会とのつながりについてお聞かせください。

現在のコロナ禍においては、商店会イベントもできず、商店会の方との交流も難しくなっています。しかし、地域に根差したお店でありたいので、アフターコロナを見据えて、商店会とのつながりを大切にしたいと考えています。

本制度を知ったきっかけ

開業を志していたので、武蔵野商工会議所の創業塾に通っており、そこで知りました。

事業場所に武蔵野市を選んだ理由

(決め手)は何ですか？

個人の理由としては、単純に武蔵野市が好きだからということがあります。

経営者としては、武蔵野市の駅周辺の賑わいと駅からそう遠くないところに閑静な住宅街が共存すると



名称 **Bistro ideal&欧風カレーイナバ**
住所 **武蔵野市中町1-25-10 川鍋ビル1F**
カジュアルな雰囲気ながらも本格的な料理が楽しめるお店になっている。
『あなたの理想のレストランになれるようにジャンルレスな料理の数々を皆様に楽しんで頂く』ことをコンセプトにしている。

2 Cafe Bar ひとつとま



▲曜日わりで小売やカフェを運営・協力しているみなさん。
左から2番目が、ひとつとまを運営する平野さん。(HP から転用)

本制度を知ったきっかけ

当店は曜日ごとに店主が替わるカフェバーですが、オープン時には制度のことを知らず、共に運営する仲間から教えてもらいました。

事業場所に武蔵野市を選んだ理由

(決め手)は何ですか？

実はこちらの物件は、もともとは別のかたが開業さ

れる予定でした。そのかた

ら設計のご相談を受けことがはじまりなのですが、そのかたがお店をオープンしないことになったため、私がこの物件をリノベーションして、経営することになりました。

やはり「吉祥寺」のネームバリューは魅力ですね。

支援金の使い道は何ですか？

支援金は家賃や光熱費などの経費に使用しました。飲食店での売り上げは、やはり厳しいです。

1年間経営されてみて感じた

ことを教えてください。

まだまだお客さまは、店主の知り合いが多いですが、地元のかたとのつながりも少しずつ感じています。

ご近所のかたにも参加しやすいイベントや企画もつくっています。例えば、自分でパフェを盛りつけるという企画は、親子で参加してくださるかたが多く、子どもから学ぶことも多いです。



今後は、社団法人を立ち上げて、子どもたちも飯を作ったり、多様な職の職場見学・体験ができるようなことをやりたいと思っています。

商工会議所とのつながりについて

お聞かせください。

商工会議所のかたとは、地域のこと、経営の相談など様々なことでお世話になっています。創業塾でもお世話になり、そこでのご縁から当店に来てくださったかたもいます。

「ひとつ」とのご縁から出来ているお店なので、その関係性をこれからも大切にしていきたいです。



名称 Cafe Bar ひとつとま
住所 武蔵野市吉祥寺北町2-2-20
「暮らしをちょっと楽しく」をコンセプトに2021年1月にオープンした小さなカフェバー。曜日ごとに変わる店主のお店と、建築デザイナーであるオーナーや仲間のコトづくり、モノづくりの発信拠点でもある。

3 ニンカフェ



▲日本料理店の居抜き物件だったため、カフェらしく改装。
外観の瓦も、旧店舗の名残だそう。

本制度を知ったきっかけ

まだ場所が決まる前に、出店しようと決めていたのですが、思ったよりも費用がかさんでしまったんです。その時、友人から「コロナ関連の補助金が色々あるから見てみたら？」と言われて、インターネット検索して見つけました。

事業場所に武蔵野市を選んだ理由

(決め手)は何ですか？

最近まで中国に住んでいたのですが、日本に帰るときに、東京の西側にある実家近くで、土地勘がある武蔵野市近辺に引っ越してきました。

最初は三鷹周辺で物件を探していたのですが、こちらの物件を発見できました。武蔵野市は、文化的で環境が良く、カフェと相性が良い場所だなと感じています。

支援金の使い道は何ですか？

機械設備と店舗工事費用でしょうか。

コーヒー豆を自家焙煎するための機械はもちろん、近隣にお住まいのかたにご迷惑をおかけしないよう煙を出さない機械は、結構高価なんです。また、居抜き物件なので、カフェらしさを出すため内装工事も行いました。



1年間経営されてみて感じた

ことを教えてください。

おおむね計画通りに経営できています。

コーヒーは、新型コロナウイルス感染症の影響をさ

ほど受けていません。同業者にもそう聞いています。当店では、豆の販売やテイクアウトを活用しており、店内と売り上げは半々くらいですかね。ただ、円安などの影響で、豆の価格が20%ほど高騰していることもあり、少し厳しい状況になってきましたね。

商店会とのつながりについて

お聞かせください。

加入している商店会のかたはとても親切で、本支援金以外の支援金も案内してくれました。新型コロナウイルス感染症が落ち着いたら、お祭りやイベントなどにも期待したいです。

地域のかたにも良くしてもらっていて、くらし地域応援券のことも教えてもらって加盟できました。



名称 ニンカフェ
住所 武蔵野市中町3-3-1
グランバリュー武蔵野三鷹 1F
自家焙煎&サイフォンコーヒー店。
オンラインショップでは、自家焙煎珈琲豆
やオリジナルグッズ、コーヒー関連グッズ
を販売している。



▲callas pain (カラスパン)

店内にはたくさんの美味しそうなパンが並んでいる。

本制度を知ったきっかけ

出店にあたり事前に商店会長にご挨拶に行ったり、商店会長から本制度の案内がありました。

事業場所に武蔵野市を選んだ理由

(決め手)は何ですか？

出店にあたっては、地域の方々の生活の一部に関わっていくことをイメージしていました。そのため、通

勤の動線に当たるところ、そしてパン屋の朝は早いので住居付きを探していました。

実は西荻窪周辺で物件を探していて、実家から自転車で西荻窪まで通っていたのですが、物件探して行き詰まり、視野を広げたところ、この物件に気付くことができました。今思えば、この物件は日々視界には入っていたんですね。偶然見つけた物件ですが、商店会や地域の人にも本当によくしてもらい、不思議な縁を感じています。

支援金の使い道は何ですか？

オープンのための改装時に、アクリル板の設置ができていなかったことが後でわかったため、予定外の出費となりましたが、この出店支援金を使って、オープンまでに設置することができました。

1年間経営されてみて感じた

ことを教えてください。

地域の人々の生活の一部でありたいという経営方針を持っています。

物件の目途がついてからは、毎日のようにお店の前に立って通勤通学の人の流れを観察し、経営方針に合

う物件なのか、自分の目と足でしっかり確認しました。

ありがたいことに、徐々に地域の方にも認知していただき、裏のおばあちゃんは1日3回ほど来店されていて、自分の店がその人の生活の一部であることが実感できるので、とてもうれしく感じます。

また、小さいお子様がお使いで来ることもあります。どれにしようか迷っている姿はとても微笑ましく思います。これからも地域の方の生活に密着したお店であり続けられるよう、努力していきます。

商店会とのつながりについて

お聞かせください。

地域の人々の生活を支える仲間だと思っています。商店会のみなさまと地域を盛り上げたいです。



名称 callas pain

住所 武蔵野市西久保2-10-1

メゾン sanya 1F

朝食に焼きたてのパンを！をモットーに、朝6時30分からお店をオープン。地域の方に愛してもらえようなお店を目指している。



▲全国各地、時には国境を越え、各国のこだわりの逸品を紹介している。

その結果、吉祥寺のお客さまは、質の良いものへの関心が高い高い感度をもったかたが多いことが分かりました。それが私の考える店のブランドイメージに合っていたため、吉祥寺での出店を決めました。



実際に出店してみて、おひとりです前に見をして、休日に配偶者と買いに来るお客さまが多く、地元の方が比較的多いのかと感じています。

また、オープン当初は飲食店経営のお客さまなども多かったのですが、最近は直接製造元が飲食店に売り込みをすることもあり、少なくなっています。

支援金の使い道は何ですか？

内装や機械設備の費用に充てました。

1年間経営されてみて感じたことを教えてください。

計画通りとは言えず、コロナ禍、特に緊急事態宣言下では、飲食店だけでなく私たちのような小売店も、客足が非常に落ち込みました。

そこで、店舗前のスペースを貸し出すなど、当初想

定していなかった取り組みも行い、経営面で工夫しました。
また、第1弾からくらし地域応援券に加盟店として参加していますが、当店は高価格帯の商品が多いので「半額で買えるのなら」と購入していただくことが多い、大変助かりました。

商店会とのつながりについてお聞かせください。

商店会からは、週に一回、市政情報などが提供されるので、とても助かっています。
横の繋がりがあまりないので、店舗同士が交流できる機会があるといいなと思います。

本制度を知ったきっかけ

出店後、商店会から聞いて知りました。

事業場所に武蔵野市を選んだ理由

(決め手)は何ですか？

雑貨屋が多いまちとして、「吉祥寺」、「下北沢」、「自由が丘」を出店の候補地とし、テストマーケティングをそれぞれ行いました。



Mai Transit

名称 Mai Transit
住所 武蔵野市吉祥寺本町2-17-14

「各季節を各地の逸品と過ごす」ことをテーマに掲げ、日常を彩り、新しいライフスタイルの提案をしている。



▲サロンに来ていただいたお客さまに、穏やかでゆったりとしたくつろぎのひと時を提供している。

本制度を知ったきっかけ

店舗の契約をした後に、関係者のかたから聞いて知りました。当時は世の中が新型コロナウイルスの影響でダメージを受けていた時期だったので、制度が始まるタイミングも良かったと思います。

事業場所に武蔵野市を選んだ理由

(決め手)は何ですか？

既に市内で1店舗経営していて、コロナ禍ではあつたのですが、コロナが終息することを見越した先行投資として、追加出店を決めました。また、スタッフが

増えてきたことも、追加出店の由の一つです。

吉祥寺は、ネームバリューだけでなく、ターミナル駅であるという集客するうえでの条件が整っている場所だと感じています。



支援金の使い道は何ですか？

消毒液や、インターネットでの広告費に使いました。私たちがくらの事業規模だと、少しでもこういったことに使えるのは、すごく助かります。

1年間経営されてみて感じた

ことを教えてください。

吉祥寺での経営経験があるので、計画通りに事業を実施できていると思います。

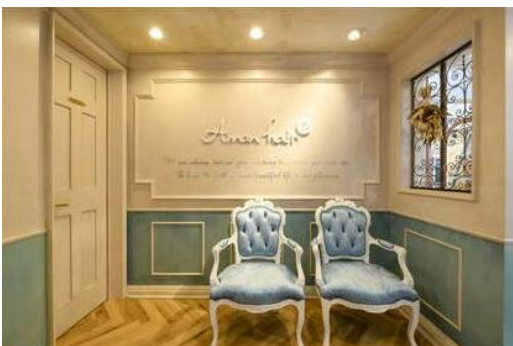
ただ、やはりコロナの感染者数の増加や、緊急事態宣言期間等は、新規のお客様の流入に影響がありました。

た。

新規のお客さまに来ていただく努力はもちろん、常連のお客さまは定期的に来店いただけるので、大事にしています。

商店会とのつながりについて お聞かせください。

今のところ特にありません。もし今後何か支援があるとすれば、地域で経営努力している事業者が多くなるので、平等に行き渡る支援があるといいと思います。



名称 Aman hair-e
住所 武蔵野市吉祥寺南町2-9-13
モア吉祥寺2F

「パーソナルホスピタリティー」をテーマに、質の高い技術、サービスだけでなくリラックス、リフレッシュを求めているお客様に私だけの特別なサロンを目指している。



▲落ち着いた雰囲気とプライバシーを重視した空間のクリニックとなっている。

本制度を知ったきっかけ
 むさしの創業サポートネットの創業個別相談（産業振興課窓口）で紹介を受けて知りました。

事業場所に武蔵野市を選んだ理由
（決め手）は何ですか？

中央線沿線（吉祥寺駅から立川駅の間くらい）で、来院しやすい駅近の物件を検討していたところ、タイ

ミングよく大型店のテナントで、以前も眼科が入っていた場所が空いていたので出店を決めました。

支援金の使い道は何ですか？

治療用の機械ですかね。

当院には、お子さまからお年寄りまで幅広い年齢層のお客様が来院していて、手術も可能です。

1年間経営されてみて感じた

ことを教えてください。

賑やかなイメージの吉祥寺のまちでも、コロナ禍で人が減ってしまうのではないかと不安もありましたが、**おおむね計画どおり**できていると思います。

業界的には、コロナ禍の不安からか、**受診控え**で病院は少し苦しい状況が続いています。たとえば眼科では、**外出控えの影響**で、**コンタクト購入のための受診**が減っているような現状があります。

患者さまを不安にさせないよう、**アルコール消毒**や**適切な換気**をおこなって、**感染拡大防止策**を実施しています。混雑時には、**大型テナント**であることを活かして「密」にならないように**店外待機**をお願いするこ

ともありません。

コロナ禍での経営について

お聞かせください。

実は、コロナ禍で**施術用の手袋等の価格**が上がったんです。ほかにも、先ほどお話ししたように**感染症対策**をする関係で、思ったより**ランニングコスト**（**アルコール消毒等の消耗品費等**）**がかかります**。

ウクライナ危機の影響で、ほかにも**消耗品の物価**に影響がでてくると、かなり**厳しくなると予想**しています。



名称 **アイクリニック吉祥寺**
 住所 **武蔵野市吉祥寺南町2-1-25**
キラリナ京王吉祥寺7F
 患者様の目の健康を第一に考えて、おひとりおひとりと向きあった診療を行うことをコンセプトとしている。

8 公苑前のオフィス



▲会社以外の多様な価値観と交わりながら感性を深め、仲間と出会って勇気をもらいローカルコミュニティの中でチャレンジできる。

店を決めました。

特にコロナの影響によって、生活中心に考えること

や、会話の大切さを再確認

し、「暮らしとつながった仕

事づくり」をコンセプトに

この施設を立ち上げました。

地元のかたとの交流が生

まれやすいこの場所で、中

小企業者を応援しながら、

地域に必要とされる仕事を

つくっていききたいです。



事務所として利用されるケースも多くみられます。

地域に仕事をつくるのが目的の施設ではありません

すが、施設名にもある通り、市民が主体的に公園を整

備しようというプロジェクトの一環ですので、地域の

人との関わり合いが生まれるように意識しています。

商店会とのつながりについて

お聞かせください。

民と官の仲介的な立場である商店会が、魅力あるイベント企画等の活動ができれば、更に地域経済が活性化するんじゃないかと感じています。

商工会議所に関しては、市内事業者の経営相談・指導に力を入れて支援をしてほしいと思っています。

本制度を知ったきっかけ

市の職員のかたに経済対策についてヒアリングを受けたときに、この制度を知りました。

事業場所に武蔵野市を選んだ理由

(決め手)は何ですか？

私はグリーンパーク商店会でシェアキッチン（MIDOLINO）を運営しているのですが、周辺エリアの価値をあげていきたいと考え、このエリアでの出

支援金の使い道は何ですか？

主に家賃の支払いに充てました。

1年間経営されてみて感じた

ことを教えてください。

駅前ではない生活の中心地で、オフィスのニーズがあるのかやってみないとわかりませんでした。オープンしてみると、企業にお勤めのかたにテレワークの場所としてご利用いただいたり、個人事業主のかたが自身の



名称 公苑前のオフィス

住所 武蔵野市西久保 3-11-1-103/104

「緑」と「街」が程よい関係の駅前の喧騒から離れた「暮らし」の中心地で「働くだけ」の生活から「なりたい自分に挑戦できる」ニューノーマルを実現するプラットフォーム。

6 HYPERION DANCE STUDIO



▲生徒たちにダンスを教える様子。モニターや音にもこだわっている。レッスンをお休みしてもオンラインでレッスンを受講できる。

りており、会員数が二百名ほどに増えたため、吉祥寺周辺で物件を探していました。

ダンススクールは、音楽や足音などの騒音の問題で断られてしまうことも多く探すのに難航しましたが、たまたま現在の物件がちょうど空いたタイミングだったことと、地下にあるため騒音問題をクリアできたので、この武蔵野市の物件に決めました。



支援金の使い道は何ですか？

どれに使ったとは一概には言えないですが、最近話題の「知能ロボット」をお友達として導入しました。人見知りの子どもでも、このお友達がいれば距離が縮まることもあり、とても人気者です。

1年間経営されてみて感じたことを教えてください。

緊急事態宣言で発表会が中止になったり、レッスンが休講になったこともありましたが、オンラインレッ

本制度を知ったきっかけ

出店した後、商店会のかたから「こんなものがあるから申請したほうが良い」と案内があって初めて知りました。

事業場所に武蔵野市を選んだ理由

(決め手)は何ですか？

もともと、井の頭公園近くのレンタルスタジオを借

スンを開講したり、ECサイトでアパレル販売するなど工夫して、なんとか強気に乗り切り、元のお客さんは概ね戻ってきました。

オンラインのみの会員のかたは少ないですが、海外の会員さんもいます。

商店会とのつながりについてお聞かせください。

予定があり行けませんでした。商店会から新規加入者歓迎会の案内がありました。

市外に住んでおり、レッスンに通っているお客さま以外の知り合いなども少ないため、職種や年齢などで交流しやすいなど感じます。



名称 HYPERION DANCE STUDIO
住所 武蔵野市吉祥寺南町1-15-14
グランメゾン吉祥寺 B1F

「自己表現の方法」、「舞台に立つことのすばらしさ」、「仲間を作ることの大切さ」をダンスを通じて子供たちに伝えていきたいという思いで経営している。

10 佐々木景デザイン事務所 / 111 THR 丰 ONE スリーワン



▲店内には、国内外を問わず、さまざまな品が置いてある。

本制度を知ったきっかけ

出店する前に、インターネット検索から市ホームページを見て知り、この物件に決める後押しになりました。

事業場所に武蔵野市を選んだ理由

(決め手)は何ですか？

地元が東京の西部で、幼少期から吉祥寺に遊びに行くことが多かったんです。その後、17年ほど吉祥寺

に住み、すでに市内でデザイン事務所を営んでいたこともあり、吉祥寺周辺で物件を探したところ、この辺りでは家賃も安いこの物件を見つけました。

昔は、吉祥寺のまちは「サブカルチャー」という個人的な日本の文化の発信地でしたが、最近はや平均化されてきています。外国人の来訪も多いこの地で、繋がりのある地域の小売店等とのコラボレーション等を通じて、再発信していきたいです。

支援金の使い道は何ですか？

店内の塗装や天井工事などに充てました。この天井を突き破って突き抜けにしましたよ。

1年間経営されてみて感じたことを教えてください。

この店は、オルタナティブスペース（アーティストのイベントスペース）の提供を目的としている面もある



るので、あまり営利目的というわけではありませんが、概ね計画通りに経営しています。

コロナ禍で来店が少ないので、少しでも興味がある人に情報発信ができればと思います、SNSを始めました。来店のきっかけづくりになればと考えています。

商工会議所とのつながりについて

お聞かせください。

まだ積極的には参加していませんが、販路拡大支援のセミナーに参加しようと考えています。

商工会議所からはメールやチラシをもらえるので、これからも興味のあるセミナーや相談会には参加してみたいと思っています。



名称 佐々木景デザイン事務所/
111 THR 丰 ONE スリーワン
住所 武蔵野市吉祥寺本町1-28-3
ジャルダン吉祥寺 111
RECORD・CD・DVD・エディトリアル・広告・
アパレルなどグラフィック・デザインを中心に
活動中。