

●武蔵野市ホームページ  
http://www.city.musashino.lg.jp/  
携帯電話版は末尾に m/ を。



目次

特集 会計年度任用職員募集	4
特集 市職員の給与および人事について	6
コロナ関連	2
お知らせ	2
募集	3
子ども	8
図書館	8
健康	9
スポーツ	9
講座	10
イベント	11
ごみとサイクル	12
コミュニティ	12
年末年始の業務	12

発行 ● 武蔵野市 編集 / 総合政策部秘書広報課 〒180-8777 武蔵野市緑町2-2-28 代表電話 ☎0422-51-5131

## ～くらしの安心をまちの活力につなげる～ 新型コロナウイルス感染症に係る 新たな対応方針を策定し補正予算案を提出しました

市では、これまで新型コロナウイルス感染症対策に関する基本的な考え方や2回にわたる対応方針を策定し、感染拡大防止対策などに取り組んできました。今回は、本市に暮らす市民の日常生活を支援し、まちの活力につなげるため、「武蔵野市くらし地域応援券事業」を中心とした、「武蔵野市新型コロナウイルス感染症に係るくらしの安心をまちの活力につなげる対応方針」を策定し、総額8億3169万円の支援策をまとめました。それに基づく主な取り組みについて紹介します。全文は市HPに掲載しています▶問：各取り組みについて…各課、対応方針について…企画調整課 ☎60-1801 \*各取り組みについては、第4回市議会定例会での審議を経て事業が確定するものがあります。



都内で再び新規感染者数が拡大しています。感染経路不明者の割合も高く、いつどこで誰が感染するか分からないという状況に不安を感じる方も多いと思いますが、手指をせっけんでしっかりと洗い、「ウイルスの目・鼻・口の粘膜からの侵入を防ぐ」という基本的な感染予防を一人ひとりが徹底し、感染防止に努めていただきたいと思います。  
市では、市民の日常生活を守り、地域の医療や経済を支える

ため、「くらしの安心をまちの活力につなげる対応方針」を策定しました。本市に暮らす市民の生活支援、市内事業者支援および地域の活性化を目的として「武蔵野市くらし地域応援券」を発行し、在住市民全員に郵送配布します。また、感染拡大防止対策としてPCR検査体制をさらに拡充し、社会的検査も実施します。皆さまと共に知恵と力を合わせて取り組んでまいります。引き続き、ご理解とご協力をお願いいたします。



### 1 くらしを守り、まちの活力につなげる支援策

#### 1 武蔵野市くらし地域応援券事業 事業費 6億3705万円

市民生活や市内事業者の支援を通じた地域の活性化を目的として、対象店舗で買い物をする際に使用できる応援券(割引券)5000円分(500円券×10枚)を在住市民全員に配布します。配布は令和3年2月中旬以降に順次発送予定で、利用方法など詳細は市報令和3年2月1日号でお知らせします▶問：産業振興課 ☎60-1981



#### 2 事業者支援「ほっとらいん」の開設期間延長

国や都の支援制度なども含めて案内するコールセンターを令和3年1月29日まで延長▶問：事業者支援「ほっとらいん」 ☎60-1969

### 2 いのちを守るための感染拡大防止対策の拡充

#### 3 高齢者及び障害者施設における利用者・職員を対象としたPCR検査費用の助成 事業費 7520万円

感染拡大と重症化リスクの高い高齢者および障害者施設(グループホームや通所系事業所など)において、利用者・職員を対象としたPCR検査などを実施する場合の費用を助成▶問：高齢者支援課 ☎60-1925、障害者福祉課 ☎60-1904



#### 4 接待を伴う飲食店の従業員を対象としたPCR検査の実施 事業費 806万円

繁華街に対する重点的な感染拡大防止対策として実施▶問：安全対策課 ☎60-1916

#### 5 武蔵野市PCR検査センターの開設期間延長 事業費 1206万円

市医師会や医療機関などと協力し、令和3年3月31日まで延長▶問：健康課 ☎51-0700

#### 6 高齢者インフルエンザ定期予防接種の全額公費助成 事業費 8097万円

重症化リスクの高い高齢者(65歳以上の方)などの自己負担分を全額助成(令和3年1月接種分まで)▶問：健康課 ☎51-0700

#### 7 介護サービス事業所への感染防止用品の配送 事業費 35万円

東京都から配布される同事業所向けの感染防止用品を、市内の各事業所へ配布▶問：高齢者支援課 ☎60-1925

### 3 誰もが安心して暮らし続けられるための福祉体制の充実

#### 8 障害者を在宅で介護している家族が新型コロナウイルスに感染した際の緊急一時的な施設受入体制の整備 事業費 338万円

家族の方が療養に専念できるよう、緊急一時的に短期入所として施設へ受け入れます▶問：障害者福祉課 ☎60-1847

#### 9 高齢者を在宅で介護している家族が新型コロナウイルスに感染した際の緊急一時的な対応の継続

家族の方が療養に専念できるよう、感染症対応レスキューヘルパー事業や必要に応じて緊急短期入所事業などを活用して支援▶問：高齢者支援課 ☎60-1846



#### 10 介護職・看護職 Re スタート支援金の継続 事業費 210万円

市内の介護・障害事業所に再就職や新たに就職する方に、支援金を支給▶問：高齢者支援課 ☎60-1925

#### 11 生活困窮者への支援体制の強化 事業費 1252万円

住居確保給付金を含む自立相談支援事業の対象者増加のため、相談員を増員し、体制を強化▶問：生活福祉課 ☎60-1254

### 4 くらしと心を豊かにする芸術文化等を楽しむ環境づくり

#### 12 文化施設使用料の減額による芸術文化関係者・アーティスト支援

劇場・ホールなどの施設使用料を令和3年3月31日使用分まで50%減額▶問：市民活動推進課 ☎60-1831

#### 13 安心して楽しめる公演・展示会の実施

市立文化施設において安心して芸術文化を楽しむよう、入場者などへの感染防止対策を万全に行った上で公演・展示会を実施▶問：文化事業団 ☎54-8822

#### 14 自宅で楽しむ動画コンテンツ等の充実

文化、生涯学習、スポーツ、健康づくり、野外活動、子育て、環境啓発などの動画を使ったワークショップの開催やコンテンツの配信を実施。自宅で楽しめる動画コンテンツなどは右記二次元バーコード参照。



#### 人口と世帯

(令和2年12月1日現在、( )は前月比)

人口14万7662人(11人減) 世帯数7万7896世帯(36減)  
●男7万625人(7人減) ●女7万7037人(4人減)  
(うち外国人住民数3219人(20人増))

City Report Musashino is available in 10 languages.  
市報むさしのを10言語で読むことができます。



掲載のイベントなどは、中止・延期の可能性あります。情報は12月8日時点のものです。



### コロナ関連

受診前に、必ず医療機関に電話で相談してください。

### PCR検査可能な医療機関のご案内

12月7日時点で市内では50施設以上の医療機関でPCR検査が可能です。最新の情報は、市医師会HPで公開しています

▶問：健康課 ☎ 51-0700



地区	医療機関名	☎
境	かしわでクリニック	38-7277
	境・藤田クリニック	37-9588
	はせがわ内科	53-0001
	春木医院	51-4567
	武蔵境病院	51-0301
	スイング・ビル野崎クリニック*	36-3534
境南	武蔵境病院あんずクリニック	50-9770
	湯川リウマチ内科クリニック	31-1155
関前	田原医院	51-8458
	友利医院*	51-7365
西久保	かたおか医院	50-5311
	むさしの共立診療所	52-2512
	むさしの耳鼻科矢野医院	52-3932
吉祥寺北町	北町診療所	22-8151
	沼田内科小児科医院	22-7260
	もとはし内科	23-6886
吉祥寺本町	時計台メディカルクリニック	20-1151
	中じまクリニック	21-6251
	矢部耳鼻咽喉科	22-4172
	渡辺医院	22-8937
吉祥寺南町	吉祥寺・藤田クリニック	40-5177
	吉祥寺南町診療所	49-9820
	吉祥寺南病院	45-2161
吉祥寺東町	小野耳鼻咽喉科*	22-8650

\*新たに検査可能になった医療機関



### お知らせ

#### 歳末特別環境浄化推進パトロール

吉祥寺駅周辺の安全・安心なまちづくりをピーアールするため、市民や警察などの関係機関と共に、環境浄化特別推進地区を中心にパトロールを実施。本年度は感染防止対策のため規模を縮小します。

▶日時：12月24日(木)午後6時～7時 ▶問：安全対策課 ☎ 60-1916



#### 歳末消防特別警戒

消防団と消防署で歳末消防特別警戒を実施。警戒のため消防団ポンプ車が市内を巡回します。寝る前や外出前には、火の元を点検して安全を確かめましょう。タバコの投げ捨てや、寝タバコはしない、

させない。家の周りに本や新聞、段ボールなどの燃えやすいものは置かないようにする。慌ただしい年末年始は特に、火の元に注意しましょう。

▶日時：12月26日(土)～31日(木) ▶問：防災課 ☎ 60-1820

#### AED有効活用推進事業を実施しています

AED(自動体外式除細動器)を所有する市内の民間事業者などに、近隣で救命事態が発生した際にAEDを貸し出していただく「AED有効活用推進事業」を実施しています。協力事業所などの一覧は、市HP参照 ▶問：安全対策課 ☎ 60-1916



#### コミュニティ評価委員会報告書をご覧ください

同委員会は、各コミュニティ協議会が管理運営するコミセンが、多世代が集う居場所・市民活動の場としてより一層利用されるよう、各協議会の活動を広く市民へ公開することを目的とし、コミュニティ条例に基づいて設置しています。評価結果は市HP、各コミセンで閲覧可 ▶問：市民活動推進課 ☎ 60-1830

#### 意見募集 (パブリックコメント)

各計画について意見を募集します。提出意見は原則公開します。



#### ●環境についての計画

##### ◎第五期武蔵野市環境基本計画中間まとめ

市の行う環境施策について大きな方向性を示す計画。

##### ◎地球温暖化対策実行計画 2021 (事務事業編) 中間まとめ

市の事業所としての温室効果ガスの排出抑制を推進する計画。

##### ◎地球温暖化対策実行計画 2021 (区域施策編)・気候変動適応計画 2021中間まとめ

市全体の温室効果ガスの排出抑制、気候変動の適応策を推進する計画。

▶計画期間：いずれも令和3～12年度 ▶配布：環境政策課、市役所案内、むさしのエコレポート、各市政センター・図書館・コミセン。市HPに掲載 ▶提出方法：令和3年1月4日(月・必着)までに郵送・ファクス・Eメール(氏名、住所、電話番号を明記)または直接 ☎ 180-8777 環境政策課 FAX51-9197、sec-kanky@city.musashino.lg.jp ▶問：環境政策課 ☎ 60-1841

#### ●第六次行財政改革を推進するための基本方針・アクションプラン中間まとめ

第六期長期計画の施策の推進を下支えし、それらの質を向上するための行財政改革における「基本方針」と具体的な取り組みをまとめた「アクションプラン」。

▶閲覧：企画調整課、市政資料コーナー、各市政センター・図書館・コミセン。市HPに掲載 ▶提出方法：令和3年1月15日(金・必着)までに郵送・ファクス・Eメール(氏名、住所、電話番号を明記)で ☎ 180-8777 企画調整課 FAX51-5638、sec-kikaku@city.musashino.lg.jp

#### ●市民意見交換会

▶日時：1月8日(金)午後7時～8時 ▶場所：芸能劇場小ホール ▶申込：不要 ▶問：企画調整課 ☎ 60-1801

#### ●耐震改修促進計画(令和2年度改定)素案計画期間の見直しなどを行った素案。

▶閲覧：建築指導課、市政資料コーナー。市HPに掲載 ▶提出方法：令和3年1月4日(月・必着)までに郵送・ファクス・Eメール(氏名、住所、電話番号を明記)で ☎ 180-8777 建築指導課 FAX51-9250、sec-kentikusidou@city.musashino.lg.jp ▶問：建築指導課 ☎ 60-1877

#### ●パートナーシップ制度導入検討報告書中間まとめ

多様性を認め合い尊重し合う社会の構築を目指し、パートナーシップ制度の導入について検討した男女平等推進審議会の審議状況の中間まとめ。

▶配布：男女平等推進センター、市政資料コーナー、各市政センター・図書館・コミセン。市HPに掲載 ▶提出方法：令和3年1月4日(月・必着)までに郵送・ファクス・Eメール(氏名、住所、電話番号を明記)または直接男女平等推進センター FAX38-6239、danjo@

city.musashino.lg.jpへ。

#### ●市民説明会

▶日時：①12月19日(土)午後2時②21日(月)午後6時 ▶場所：①商工会館市民会議室②男女平等推進センター会議室 ▶申込：不要 ▶問：男女平等推進センター ☎ 37-3410

#### ●長期宿泊体験活動検討委員会報告書中間まとめ

市の長期宿泊体験活動について、前回の検討から10年が経過していることを鑑み、今後の在り方を検討。

▶配布：指導課、市政資料コーナー、各市政センター・図書館・コミセン。市HPに掲載 ▶提出方法：令和3年1月6日(水)までに郵送・ファクス・Eメール(氏名、住所、電話番号を明記)または直接 ☎ 180-8777 指導課 FAX51-9264、sec-sidou@city.musashino.lg.jp ▶問：指導課 ☎ 60-1898

#### ●第2次子ども読書活動推進計画中間まとめ

市の子どもの読書活動を推進するための施策の方向性や取り組みの体系を示す計画。

▶閲覧：各図書館・市政センター・コミセン・0123施設、桜堤児童館、市政資料コーナー、保健センター。市・図書館HPに掲載 ▶提出方法：令和3年1月4日(月・必着)までに郵送・ファクス・Eメール(氏名、住所、電話番号を明記)または12月28日(月)までに直接中央図書館 FAX51-9317、lb-chuuou@city.musashino.lg.jp ▶問：中央図書館 ☎ 51-5145



#### 申込要領

記事に「申込要領参照」とある場合の記入事項 ①行事名(コース) ②住所 ③氏名(ふりがな) ④電話番号 ⑤そのほかの必要事項(記事に明示) ●特に記載のない場合、1行事(コース)につき本人1回(家族対象のものは1家族1回)の申し込みです ●往復ハガキの場合は返信用にも住所・氏名を記入

最新の情報は、各主催者にお問い合わせいただくか、市HPで確認してください。

**接道部緑化助成制度を活用しませんか(事前申請)**

宅地の緑化推進を目的に、生け垣などにより新たに接道部(道路に面した場所)を緑化する場合に助成を行っています。

▶対象:ブロック塀などを取り壊して接道緑化する場合はその取り壊し費用も対象となる場合があります。図面を持参のうえ、必ず工事着手前に窓口で助成の対象となるかをご相談ください▶申込・問:緑のまち推進課☎60-1863

接道部緑化の助成金額一覧

対象	助成上限単価	限度額
生垣	1万2000円/m	60万円
高木	1万5000円/本	
中木	4000円/本	
低木	2000円/本	
地被	1000円/m <sup>2</sup>	30万円
ブロック塀取り壊し	4000円/m <sup>2</sup>	

\*助成金は施工費の範囲内です。

**空間放射線量の詳細測定結果**

市では、子ども施設などの計17施設の空間放射線量の詳細測定を10月27日までに行いました。市の基準(0.23マイクロシーベルト毎時)を超える場所はありませんでした。詳細は市HPで公表。

▶そのほか:簡易型空間放射線量計を貸し出し中(予約制)▶問:環境政策課☎60-1842

**固定資産(償却資産)の申告は令和3年2月1日までです**

税務署とは別に市への申告が必要です。償却資産申告実績のある

方に12月上旬に令和3年度申告書(一部の方は申告案内手紙)を発送しました。市内に事業用償却資産を有する方でどちらも届かない場合は、資産税課へ連絡してください(申告書は各市政センターでも配布)▶問:資産税課☎60-1824

**選挙人名簿登録者数(12月定時登録)**

12月1日現在の登録者数は、男5万8952人、女6万5761人、計12万4713人です。また、在外選挙人名簿の登録者数は、男199人、女220人、計419人です▶問:選挙管理委員会事務局☎60-1893

**納期のお知らせ**

納期内納付にご協力ください。納期限までに納められない場合はご相談ください。

▶納期限:12月28日(月)  
◎固定資産税・都市計画税、国民健康保険税▶問:納税課☎60-1828

◎後期高齢者医療保険料▶問:保険年金課☎60-1913

◎介護保険料▶問:高齢者支援課☎60-1845

**商工会館 市民会議室・会議所 会議室の貸し出し(4月分申込)**

▶申込・問:令和3年1月5日(火)午前9時30分(開場9時)までに受付表を商工会議所会議室☎22-3631へ。その後は事務室で随時受け付け。



**募集**

**世界の台所におじゃまします~台所探検家と行くおうちごはんの旅~**

世界のローカルな家庭の味と家族との出会いを巡る食文化講座。今すぐ作りたくなるレシピつき。



▶日時:令和3年1月30日(土)午前10時30分~正午▶場所:オンライン(ZOOM)、武蔵野プレイスフォーラムで受講可▶対

象:高校生以上、30名(市内在住・在勤・在学者優先し超えた場合抽選)▶講師:岡根谷実里(世界の台所探検家)▶費用:600円▶申込・問:1月11日までにEメールまたは直接武蔵野プレイス生涯学習支援担当☎30-1901、gr-syougaku@musashino.or.jpへ。詳細は同館HP参照。1月16日から当落通知。



**むさしのクレスコーレ 事業について**



市は7月、不登校対策の一環として中学生の居場所事業「むさしのクレスコーレ」を開設しました。学校に行かない・行けない生徒が自由に過ごすことができるもうひとつの居場所です。同事業では居場所提供のほか、悩み相談や学習支援、体験活動、家庭訪問などの訪問支援も行っています。開所は火~土曜(祝日を除く)午前9時~午後2時で、5時まではクレスコーレスタッフの同行によりアフタークレスコーレ(若者サポート事業「みらいる」など)を利用することもできます。通所のほか、電話での相談(午前9時~午後5時)や保護者への相談支援・学習会も行っています。市では教育支援センター内に不登校児童・生徒の学校復帰や社会的自立に向けた相談支援・学習支援事業「チャレンジルーム」を開設していますが、年々不登校児童生徒が増加する一方、要因や背景が多様化・複合化しています。当事業は、必ずしも学校復帰を目的としない多様な支援ニーズに対応するためにスタートしました。運営は「みらいる」や「むさしの地域若者サポートステーション」などで実績のある文化学習協同ネットワークに事業委託しています。

士による教育相談をはじめ、スクールソーシャルワーカーによる訪問支援、「家庭と子どもの支援員」の配置、チャレンジルームによる指導支援などがあります。また、「ひとり親家庭訪問型学習・生活支援事業」、高校生世代を対象とした若者サポート事業「みらいる」、引きこもりサポート事業「それいゆ」、プレーパーク「子ども・若者支援事業」などの施策を通じて把握した児童生徒・青少年の相談支援・学習支援・生活支援にも取り組んでいます。

市では「不登校は取り巻く環境によってどの児童・生徒にも起こりえること」と認識し、今後も未然防止、早期発見・早期対応、不登校や不登校傾向にある児童生徒および家庭への支援、長期化への対応を進めていくとともに、本事業やチャレンジルームのような多様な学びの場づくりとネットワーク化の取り組みを関連事業やフリースクールなど民間とも連携しながら強化していく方針です。(取材協力:教育支援課/執筆:遠藤梨栄)

▶問:記事で紹介した内容については教育支援センター☎60-1899、CIMコラム全般については市政資料コーナー☎60-1809

市の不登校に関する取り組みには、教育支援センターでの臨床心理

**会議などの開催と傍聴**

※いずれの会議も傍聴できます。体調不良や熱のある方の入室をお断りすることがあります。

会議名	日時	会場	傍聴・議題など	申込・問
第五中学校改築懇談会	12月21日(月)午前10時	市役所811会議室	10名程度(先着順)	申込不要 教育企画課☎60-1972
第一中学校改築懇談会	12月21日(月)午後6時30分	第一中視聴覚室	10名程度(先着順)	申込不要 教育企画課☎60-1972
市都市計画審議会	12月23日(水)午後2時	総合体育館大会議室	5名程度(申込順)	前日までにまちづくり推進課☎60-1870へ
教育委員会定例会	令和3年1月6日(水)午前10時	市役所412会議室	10名(先着順)	当日、教育企画課☎60-1894へ

**市関連施設**

吉祥寺市政センター  
〒180-0004 吉祥寺本町 1-10-7 商工会館2階 ☎22-1821  
中央市政センター  
〒180-0006 中町 1-2-8 ☎56-3800  
武蔵境市政センター  
〒180-0022 境 1-1-7 QuOLa2階 ☎53-2200

商工会館 〒180-0004 吉祥寺本町 1-10-7  
観光機構(1階)/吉祥寺まちづくり事務所(2階)/消費生活センター(3階)  
市民社協・ボランティアセンター武蔵野/福祉公社/地域包括ケア人材育成センター 〒180-0001 吉祥寺北町 1-9-1  
障害者総合センター 〒180-0001 吉祥寺北町 4-11-16  
総合体育館 〒180-0001 吉祥寺北町 5-11-20  
野外活動センター・市体育協会(3階)

シルバー人材センター 〒180-0006 中町 3-5-16  
高齢者総合センター 〒180-0012 緑町 2-4-1  
みどりのこども館 〒180-0012 緑町 2-6-8  
むさしのエコreゾート 〒180-0012 緑町 3-1-5  
障害者福祉センター 〒180-0011 八幡町 4-28-13  
国際交流協会(MIA) 〒180-0022 境 2-14-1 イング9階  
市民会館/男女平等推進センター 〒180-0022 境 2-3-7  
ふるさと歴史館 〒180-0022 境 5-15-5  
武蔵野プレイス 〒180-0023 境南町 2-3-18

**秘書広報課からのお知らせ ▶問:秘書広報課 ☎60-1804**

市報は月2回「市報むさしの」は全戸配布のほか、市の施設、JR3駅などに置いてあります。視覚障害の方のために、音声版「声の市報」も作成しています。

むさしの ケーブルテレビ(11ch)  
シティニュース ●毎日/9:30、12:00、20:30、23:00

マイシティ むさしの-FM(78.2MHz)  
むさしの ●月~金曜/9:30、12:15、13:30、16:45、18:30、21:30 ●土曜/9:30、11:45、12:45、15:30、16:45、18:30 ●日曜/9:30、11:45

市政情報を発信しています

LINE: ホーム画面から「武蔵野市」・「@musashinocity」を検索  
Twitter: https://twitter.com/musashino\_hope  
Facebook: https://www.facebook.com/musashinocity



むさしの防災・安全メール

台風・地震などの災害・防災情報、事件・不審者・環境などの安全情報ほか/配信不定期/利用方法:パソコンや携帯電話などから登録ページにアクセス。  
http://mobile.city.musashino.lg.jp/index.cgi?page=4



掲載のイベントなどは、中止・延期の可能性あります。情報は12月8日時点のものです。

皆さんの経験を市役所で生かしませんか？

## 会計年度任用職員(一般事務)募集

(令和3年4月1日採用)

窓口業務や事務補助などを中心とした一般事務の仕事について一斉に募集します。



会計年度任用職員とは	身分は非常勤一般職の地方公務員。地方公務員法等の改正に伴い、令和2年4月から新たに創設され、嘱託職員や臨時職員の制度が会計年度任用職員制度に移行しました。		
受験資格	令和3年4月1日から就労可能な方。障害のある方も、業務に支障が無ければ応募ができますが、障害をお持ちの方を対象とした会計年度任用職員の募集については、下欄の記事をご覧ください。地方公務員法第16条に規定する欠格条項に該当する方は受験できません。	選考	書類審査あり/筆記試験、面接：令和3年1月26日(火) ※筆記試験は言語、計算、読図に関する問題(約20分)
技能	PC/パソコン(ワード、エクセル)操作のできる方/普免要普通自動車免許	申込書	市指定の申込書兼履歴書(市役所案内・人事課、各市政センター・図書館、総合体育館、市民会館、スイングホール、吉祥寺シアターで配布。市HPから印刷可)
内容	特に記載のないものは下記のとおり 令和3年4月1日～4年3月31日(条件付採用期間あり・勤務成績が良好な場合、再度任用される可能性あり) / 勤務：週5日(月～金曜)午前9時～午後5時(実働7時間) / 勤務場所：市役所/月額21万400円/期末手当あり/雇用保険・社会保険加入あり/共済会(互助会)加入あり/業務によっては所定外労働・休日勤務あり/交通費あり(上限あり) ※業務内容は各所管課にお問い合わせください。	申込・問	2業務まで申込可。必ず市指定の申込書兼履歴書(写真貼付・希望業務番号明記)を令和3年1月8日(金・必着)までに郵送または同日午後5時までに直接〒180-8777 人事課 ☎60-1810へ。 ※提出書類の返却不可。結果は全員に3年2月上旬までに郵送で通知

番号	所管課	業務名/募集人数	業務/応募資格/勤務条件
1	市民税課 ☎60-1822	税務窓口事務/1名	各種税関係証明書発行など/週4日(月・火・木・金曜) / 月額16万8300円/PC
2	産業振興課(消費生活センター) ☎21-2972	消費生活センター事務/1名	消費生活講座・消費者スクールの準備・運営、貸出施設・図書館の管理業務/月～金曜のうち週3日/午前8時30分～午後5時/消費生活センター/月額13万5300円/PC/自転車に乗れる方
3	市民活動推進課 ☎60-1829	市民相談補助業務/1名	相談予約受付(電話・窓口)、広聴業務・平和事業補助、マイクロバス貸出業務など/PC
4	市民活動推進課 ☎60-1831	文化施設の管理事務/1名	文化施設管理に関する伝票作成、市報・HP作成および係業務/PC/経理事務経験者なお可
5	市民課 ☎60-1838	市民課業務/3名	窓口および電話での市民などの対応、住民票などの入力・出力業務、マイナンバー業務、住居表示、庶務事務など/PC
6	市政センター ☎56-3800	市政センター窓口業務/3名	平日・夜間窓口・休日開庁受付、各種証明書発行、データ入力、一般事務補助など/日～金曜のうち週5日/午前9時～午後5時(平日、日曜)または午後0時15分～8時15分(夜間)のうち7時間/各市政センター/月額22万1400円/PC
7	環境政策課 ☎60-1842	環境保全、公害防止業務など/1名	違反屋外広告物撤去、落書き消去、空き地・空き家調査、放射線測定、公害調査補助、犬の登録および狂犬病予防に関する業務/PC/普免/動物や虫に嫌悪感のない方
8	緑のまち推進課 ☎60-1864	公園など維持管理業務/1名	公園緑地の維持管理業務、窓口、電話対応および現場作業や伝票処理など/PC/普免(AT限定不可)/造園経験者なお可
9	生活福祉課 ☎60-1848	医療券発行・管理業務/2名	生活保護受給者の医療扶助に関する事務補助、庶務事務/午前9時～午後4時/月額18万300円/PC/医療事務経験者なお可
10	高齢者支援課 ☎60-1866	介護保険要支援・要介護認定業務/1名	要介護認定に関する事務補助(システム入力、経理、電話対応など)/PC
11	障害者福祉課 ☎60-1904	窓口での申請受付業務/2名	障害者の各種手当、医療費助成などの申請受付業務/PC
12	健康課 ☎51-0700	健康保健事業補助業務/1名	母子保健・予防接種・老人保健事業などに関する一般事務/保健センター/PC
13	子ども育成課 ☎60-1854	私立幼稚園などの助成関係事務/1名	私立幼稚園関係補助金支給業務など/PC
14	子ども育成課 ☎60-1854	保育園事務/1名	庶務、会計、雇用管理などの事務/午前8時30分～午後0時30分/吉祥寺保育園/月額12万200円/PC
15	道路管理課 ☎60-1857	道路占用業務/1名	道路占用に係る現地指導、道路掘削に係る面積査定、道路損傷の応急復旧、パトロール業務など/PC/普免
16	教育支援課 ☎60-1901	学務係に関する庶務事務および窓口業務/1名	文書整理・資料など印刷、物品購入・報酬支払いなどの庶務事務および窓口業務・電話対応/PC
17	生涯学習スポーツ課 ☎60-1902	学級・講座業務/1名	生涯学習講座の運営補助、伝票作業・市報・HP作成などの庶務業務/PC/普免
18	生涯学習スポーツ課(市民会館) ☎51-9144	窓口受付などの管理業務/1名	市民会館窓口の受付業務、施設貸出などの申請受付・管理業務/市民会館/①週2～3日(木曜を除く)午後4時30分～10時10分のうち4時間40分②月1～2日(日曜、祝日)午前8時30分～午後5時/月額7万2200円/雇用保険・社会保険・共済会加入なし/①②とも勤務できる方/窓口業務経験者なお可

皆さんの経験を市役所で生かしませんか？

## 障害者を対象とする会計年度任用職員 募集

(令和3年4月1日採用)

障害者を対象として、事務補助や軽作業などを中心とした業務を担う会計年度任用職員を募集します。



受験資格	身体障害者手帳、療育手帳、精神障害者保健福祉手帳の交付を受けている方で、令和3年4月1日から就労可能な方。地方公務員法第16条の規定する欠格条項に該当する方は受験できません。
勤務場所 業務 応募資格	①市役所/事務補助、軽作業/パソコン(ワード、エクセル)操作のできる方 ②むさしのエコレゾート/受付、検温・消毒・清掃・整理などの軽作業および事務補助/接客対応可能な方、パソコン(ワード、エクセル)操作のできる方
人数	①、② 各1名
内容	令和3年4月1日～4年3月31日(条件付採用期間あり・勤務成績が良好な場合、再度任用される場合あり) / ①週5日(月～金曜)午前9時～午後4時(実働6時間)、月額18万300円②週5日(水～月曜のうち5日、シフト制による土・日曜勤務あり)午前9時～午後5時(実働7時間)、月額21万400円/期末手当あり/社会保険・雇用保険・共済会(互助会)加入あり/業務によっては所定外労働・休日勤務あり/交通費あり(上限あり)
選考	書類審査あり/一次面接：1月中旬、二次面接：2月上旬(予定)
申込書	市指定の申込書兼履歴書(市役所案内・人事課、各市政センター・図書館、総合体育館、市民会館、スイングホール、吉祥寺シアターで配布。市HPから印刷可)
申込・問	令和3年1月8日(金・必着)までに市指定の申込書兼履歴書(写真貼付、①②の希望業務[両方希望も可]も明記)を郵送または同日午後5時までに直接〒180-8777 人事課 ☎60-1814へ。 ※提出書類の返却不可。結果は全員に3年2月中旬までに郵送で通知

## 市の会計年度任用職員の募集

特に記載のないものは令和3年4月1日～4年3月31日(条件付採用期間あり・勤務成績が良好な場合、再度任用される可能性あり)、社会保険・雇用保険・共済会(互助会)加入あり/期末手当あり/交通費

あり(上限あり)/PC/パソコン(ワード、エクセル)操作のできる方/普免要普通自動車免許/面接の詳細は事前に通知(届かない場合要連絡)、提出書類の返却不可、結果は合否に関わらず通知/地方公務員法第16条に規定する欠格条項に該当する方は受験できません

所属・職種・人数	業務・応募資格	勤務・報酬など	選考
管財課 当直業務 若干名	開庁時間外における戸籍の届出受領、埋火葬許可証・出生届出済証明書交付、代表電話対応・緊急連絡対応など/PC	勤務(月12日程度)平日午後5時～午後10時。休日午前8時30分～午後10時(休憩2時間を含む)/待機(月6日程度)平日午後4時30分～5時30分。休日午前8時～9時/月額15万4300円/期/交	書類審査、小論文、面接：3年1月18日(月)・20日(水)のいずれか
管財課	▶ 申込・問：12月28日(月・必着)までに市販の履歴書(写真貼付)を郵送または直接〒180-8777 管財課 ☎60-1816へ		
施設課 建築・設備改修 工事の設計・監 理 若干名	建築・設備工事の設計・監理の経験があり、AUTOCADの操作が可能な方/PC/普免	週5日(月～金曜)午前9時～午後5時/月額28万700円/期/交	書類審査、小論文、面接：3年1月26日(火)
施設課	▶ 申込・問：12月25日(金・必着)までに市販の履歴書(写真貼付)、小論文[改修工事に際しての留意事項](A4用紙400字以内)を郵送または直接〒180-8777 施設課 ☎60-1865へ		

## 申込要領

記事に「申込要領参照」とある場合の記入事項 ①行事名(コース) ②住所 ③氏名(ふりがな) ④電話番号 ⑤そのほかの必要事項(記事に明示)

●特に記載のない場合、1行事(コース)につき本人1回(家族対象のものは1家族1回)の申し込みです ●往復ハガキの場合は返信用にも住所・氏名を記入

最新の情報は、各主催者にお問い合わせいただくか、市HPで確認してください。

Table with 4 columns: 所属・職種・人数, 業務・応募資格, 勤務・報酬など, 選考. Includes categories like 緑のまち推進課, 高齢者支援課, 健康課, 子育て育成課, 子育て家庭支援センター, まちづくり推進課, 教育企画課.

Table with 4 columns: 所属・職種・人数, 業務・応募資格, 勤務・報酬など, 選考. Includes 中央図書館, 生涯学習振興事業団, 子ども協会, 福祉公社.

関係団体の職員などの募集

特に記載のないものは令和3年4月1日から。社会保険・雇用保険加入あり/期期末手当あり/交通費あり(上限あり)/PCパ

ソコン(ワード、エクセル)操作のできる方/普免要普通自動車免許/面接の詳細は事前に通知(届かない場合要連絡)、提出書類の返却不可、結果は合否に関わらず通知

Table with 4 columns: 所属・職種・人数, 業務・応募資格, 勤務・報酬など, 選考. Includes 生涯学習振興事業団, 子ども協会, 福祉公社.

官公署だより

三鷹駅周辺のサテライトオフィスを無料で利用できます。多様な特徴・機能を持つサテライトオフィスを活用した働き方改革モデル実証を行います。

異なります▶場所: JR三鷹駅周辺の5施設(今後、随時追加予定)▶対象: 都内在住・在勤で、企業などで働く方(個人事業主を含む)▶費用: 無料(1人10回まで)▶申込・問: 東京都産業労働局労働環境課 ☎ 03-5320-4739



(6) そのほかの手当

手当名	内容および支給単価	国の制度	支給実績 (元年度決算)	支給職員1人当 たり平均支給年 額(元年度決算)
扶養手当	配偶者、父母など6,000円 (課長級は3,000円) 子9,000円(16~22歳は13,000円)	配偶者、父母など 6,500円 子10,000円 ※16~22歳の子に 対する加算額5,000円	53,567千円	200,626円
住居手当	世帯主またはこれに準ずる者で下記条件をす べて満たす者に15,000円を支給 ・当該年度末35歳未満の者 ・自ら居住するために住宅を借受け、家賃な どを負担する者	賃貸住宅支給限度額 28,000円	15,373千円	174,698円
通勤手当	①交通機関利用者 運賃相当額(鉄道利用について6カ月定期代 金を一括支給) ②交通用具利用者は通勤距離に応じて支給 ※1カ月当たりの限度額55,000円	—	88,421千円	134,174円
管理職 手当	部長級 102,800円 参事級 93,500円 課長級 84,000円 副参事級 75,100円	俸給表別、職務の級別、 俸給の特別調整額の区 分別に定められた額を 支給	85,374千円	1,028,602円
休日給	勤務1時間当たりの給料等の額×135/100	—	—	—
単身赴 任手当	異動に伴う転居など、やむを得ない事情によ り配偶者と別居して単身で生活し、二重生活 を送る者に30,000円を支給(距離に応じ た加算額については当面支給なし) ※距離区分に応じた加算額は国と異なる。	—	0千円	0円

(注)休日給の支給額は超過勤務手当に含まれています。

5 特別職の報酬などの状況

区分	給料月額等			
給料	市長	1,030,000円	(参考)東京都26市における最高/最低額 1,100,000円/853,000円	(参考)類似団体における最高/最低額 1,030,000円/516,000円
	副市長	865,000円	940,000円/740,000円	880,000円/481,000円
	監査委員	700,000円	700,000円/679,000円	—円/—円
	教育長	810,000円	830,000円/691,000円	—円/—円
	議長	670,000円	750,000円/505,000円	760,000円/450,000円
報酬	副議長	600,000円	680,000円/450,000円	670,000円/390,000円
	議員	550,000円	610,000円/430,000円	620,000円/370,000円
期末手当	市長	(元年度支給割合)4.65月分		
	副市長	(元年度支給割合)4.65月分		
	監査委員	(元年度支給割合)4.65月分		
	教育長	(元年度支給割合)4.65月分		
	議長	(元年度支給割合)4.65月分		
退職手当	市長	給料月額×勤続年数×400/100	5,356,000円	退職時
	副市長	給料月額×勤続年数×300/100	10,380,000円	退職時
	監査委員	給料月額×勤続年数×270/100	7,560,000円	退職時
	教育長	給料月額×勤続年数×270/100	6,561,000円	退職時
	議員	給料月額×勤続年数×270/100	6,561,000円	退職時

(注)1.退職手当の「1期の手当額」は、4月1日現在の給料月額および支給率に基づき、1期(市長、副市長お  
よび監査委員は4年=48月、教育長は3年=36月)勤めた場合における退職手当の見込額です。2.  
現市長が退職する場合に支給する退職手当の支給率は130/100です。3.類似団体の金額は、平成  
31年4月1日現在のものです。

6 職員数の状況

(1) 部門別職員数の状況と主な増減理由

(各年4月1日現在、単位:人)

部門	区分	職員数		対前年 増減数	主な増減理由
		平成31年	令和2年		
普通会計部門	議会	10	11	1	増:育休者への対応
	総務企画	226	239	13	増:公共施設の再構築および私有地の利活用な どの対応、外国籍市民の支援対応
	税務	58	56	△2	減:激変緩和対応の終了
	民生	232	238	6	増:保育の質の確保・向上対応
	衛生	78	73	△5	減:グリーンセンター工事対応の終了
	労働	0	0	0	
	農林水産	3	3	0	
	商工	10	9	△1	減:プレミアム付商品券事業対応の終了
	土木	114	124	10	増:教育施設の営繕業務移管準備対応
	小計	731	753	22	【参考】人口1万人当たり職員数51.04 (類似団体の人口1万人当たりの職員数45.28)
公営企業等	水道	18	19	1	増:都営水道一元化推進の対応
	下水道	16	17	1	増:一時的業務増への対応
	その他	54	53	△1	減:育休者対応の終了
小計	88	89	1		
合計		928[876]	948[876]	20[±0]	【参考】人口1万人当たり職員数64.26

(注)1.職員数は一般職に属する職員であり、地方公務員の身分を有する休職、事業団への派遣職員などを  
含む、臨時または非常勤職員などを除きます。2.[ ]内は、条例定数の合計です。

(2) 年齢別職員構成の状況

(各年4月1日現在、単位:人)

区分	20歳 未満	20歳~ 23歳	24歳~ 27歳	28歳~ 31歳	32歳~ 35歳	36歳~ 39歳	40歳~ 43歳	44歳~ 47歳	48歳~ 51歳	52歳~ 55歳	56歳~ 59歳	60歳 以上	計
職員数 令和2年	0	42	76	103	100	94	85	83	134	110	94	27	948
職員数 5年前	0	28	85	95	95	84	97	141	102	121	87	5	940

(3) 部門別職員数の推移

(各年4月1日現在、単位:人)

部門	職員数	平成28年	平成29年	平成30年	平成31年	令和2年
		一般行政	739	732	737	731
教育	職員数	108	111	108	109	106
	増減	2	3	△3	1	△3
公営企業等 会計	職員数	86	91	91	88	89
	増減	△1	5	0	△3	1
計	職員数	933	934	936	928	948
	増減	△7	1	2	△8	20

【参考】第7次職員定数適正化計画  
市では、平成7年度からの職員定数適正化計画で107人、平成12年度からの新職員定数適正化計画で145  
人、平成16年度からの第3次職員定数適正化計画で101人、平成19年度からの第4次職員定数適正化計画  
では100人、平成22年度からの第5次職員定数適正化計画では180人、平成25年度からの第6次職員定数  
適正化計画では116人の職員の定数を削減してきました。平成29年度から4カ年の第7次職員定数適正化計  
画では86人の職員の定数削減を目指します。

人事行政の運営状況

◎特に記載のない場合、令和2年4月1日現在  
(実績はすべて令和元年度)

1 職員の任免など

●新規採用

職種	令和元年度
一般事務	26人
一般技術	9人
保健師	3人
計	38人

●退職者数

事由	令和元年度
定年(定年年齢60歳)	31人
勤奨(早期退職制度によるもの)	2人
普通(自己都合などによるもの)	10人
計	43人

●昇任試験

課長職 *1	昇任区分	受験者数		合格者数	
		受験者数	合格者数	受験者数	合格者数
A	一般事務	16人	10人		
	一般技術	6人	5人		
	その他技術	0人	0人		
B	一般事務	1人	1人		
	一般技術	1人	1人		
	その他技術	1人	1人		
係長職 *2	一般事務	11人	11人		
	一般技術	3人	3人		
	その他技術	1人	1人		
主任職	一般事務	58人	33人		
	一般技術	10人	10人		
	そのほか技術	5人	3人		

●降任

健康上の理由や  
家族の事情など  
により、その職  
責を果たすこと  
が困難な場合、本人の希望により降任させる  
ことがあります。

●職員の退職管理

元年度に課長職以 上で退職した者の 再就職状況(対象 者20名)	再就職先	人数
	再任用・再雇用	6人
	財政援助出資団体	2人
	再就職しない	6人
	そのほか	6人

\*1 A:係長および課長補佐の職員  
B:一定年齢以上の課長補佐の職員  
\*2 係長職については、係長職昇任資格認定  
修受講者および修了者の数を記載

2 研修と人事評価

●研修

人材育成基本方針に基づき、「職員研修計画」を毎年策定し、  
基本研修、特別研修、派遣研修、職場研修、自主研修などを含  
め、職員の能力と資質および意欲の向上を図るため計画的な人  
材育成を進めています。

研修区分	受講者数 (延べ人数)	備考
市主催 基本研修	218人	市が独自に企画・実施する研修
市主催 特別研修	842人	
派遣研修	265人	東京都町村職員研修所などへの派遣研修
職場研修	85人	業務上必要な知識の習得を図る研修
自主研修	278人	自己啓発支援

●人事評価

効率的・効果的な行政運営  
と、職員の能力開発・育  
成を目的に、年1回、職  
員の人事評価を行っています。  
人事評価基準日は毎年2  
月1日です。

職区分	評価の要素
管理職	①実績評価 ②能力評価
一般職	①実績評価 ②能力評価 ③意欲評価

3 職員の福祉と利益の保護

●福祉

【武蔵野市職員共済会】地方公務員法第42条の規定に基づき職員共済会を設置し、職員の健康増進、その他厚生に関する事業を行っています。これらの事業は職員の会費と市の交付金で運営しています。

職員共済会の運営状況	会費	交付金	公費率	会員数
	9,241千円	9,241千円	50.0%	956人

●利益の保護

【公務災害など】公務や通勤  
途上の災害により、負傷ま  
たは死亡した場合には、一定  
の補償が行われます。

災害内容	件数
公務災害	3件
通勤災害	0件

【定期健康診断】職員の健康管理のため、毎年健康診断を実施しています。  
※( )内は再任用職員

区分	人数
定期健康診断	858人(36人)
胃検診	29人(0人)

【公平委員会】職員の勤務条件に関する措置の要求  
や、職員に対する不利益処分についての審査請求な  
どを審査し、必要な措置を講ずるための委員会  
で、本市は東京都公平委員会の共同設置団体です。

区分	出訴件数	未処理件数	処理件数
措置要求	0	0	0
審査請求	0	0	0
苦情処理	0	0	0

4 勤務時間そのほかの勤務条件

種類	日数等	
年次有給休暇	20日(前年繰越分を含め最大40日)	
病気休暇	必要最小限度(引続く90日以内)	
特別 休暇	公民権行使等休暇	必要と認められる期間
	妊娠出産休暇	産前7週、産後9週
	母子保健健康休暇	妊娠中および出産後の一定期間
	妊婦通勤時間	60分
	育児時間	90分
	出産支援休暇	2日
	子の看護のための休暇	5日(中学校就学前の子が2人以上の場合は10日)
	短期の介護休暇	5日(対象となる要介護者が2人以上の場合は10日)
	生理休暇	引続く2日以内
	慶弔休暇	結婚:5日、引引:関係により1~10日
災害休暇	必要と認められる期間	
永年勤続休暇	20年勤続:3日、30年勤続:5日	
骨髄液提供等休暇	必要と認められる期間	
ボランティア休暇	5日	
夏季休暇	5日	
介護休暇	14日以上180日以内	
介護時間	3年以内	
育児休業	3歳の誕生日の前日まで	
部分休業	小学校就学の始期に達するまで	
配偶者同行休業	3年を超えない範囲内	

●勤務時間の状況

職員は原則として休憩  
時間を除く1日7時  
間45分(午前8時  
30分~午後5時15  
分)、週5日勤務です。  
休日は原則として、土・  
日曜、祝日、年末年始  
(12月29日~1月3  
日)です。土・日曜や  
夜間などに勤務する職  
場もあります。

●休暇・休業制度

年次有給休暇に加え、  
職員の負傷・疾病の療  
養のための病気休暇、  
家族などを介護するた  
めの介護休暇(無給)、  
子の養育のための育児  
休業(無給)などがあ  
ります。

5 分限と懲戒処分

分限処分は、公務能率の維持と公務の適切な  
運営の確保、懲戒処分は、職員の服務義務違  
反に対する道義的責任の追及による服務規律  
と秩序の維持を目的としています。

	分限	懲戒
休職	40件(16人)	戒告 0件(0人)
降任	0件(0人)	減給 1件(1人)
免職	0件(0人)	停職 0件(0人)
		免職 0件(0人)

(注)( )内は対象となった職員数

6 服務と休暇・休業など

●休暇などの取得

年次有給休暇	平均取得日数	取得率
	13.0日	34.2%

病気休暇取得者数 57人

●育児休業の利用

	育児休業	部分休業	配偶者同行休業
男	8人(8人)	5人(2人)	0人(0人)
女	49人(19人)	41人(15人)	1人(1人)

\* ( ) は元年度に新たに取得した者の内数

掲載のイベントなどは、中止・延期の可能性あります。情報は12月8日時点のものです。

# 子ども

**認可外保育施設入所児童の保護者に保育助成金を支給**

▶対象：東京都認証保育所を利用している保護者で①～④すべてに該当する方(9～12月分) ①就労、疾病などの理由により保育が必要②助成を受ける月の初日に保護者が市内に居住③月120時間以上の月極利用契約を締結(一時保育は対象外) ④保育料を滞りなく納付 ▶交付額：月額上限5万円(所得制限あり。詳細は市HP参照) ▶申込・問：令和3年1月4日(必着)までに子ども育成課 ☎60-1854 へ。

**子どもの予防接種の接種期間を延長できます**

新型コロナウイルス感染症の拡大に伴い、令和2年3月19日以降、やむを得ず対象期間内に接種できなかった方は令和3年3月31日まで接種期間の延長ができます。ご希望の方、すでに自費で接種された方は健康課までお問い合わせください。予防接種の対象期間は感染症にかかりやすい年齢などをもとに決められています。まだ対象期間内の方は早めに接種を済ませてください ▶問：健康課 ☎51-0700

## かみかみ教室(離乳後期)

離乳食・生活リズム・口の手入れの話。2グループ制。試食やグループトークはありません。

▶日時：令和3年1月29日(金) グループA…午前9時30分～10時15分、グループB…11時～11時45分 ▶場所：保健センター

▶対象：令和2年3～5月生まれの子と親(第1子優先)、28組(申込順) ▶費用：無料 ▶持ち物：母子健康手帳・筆記用具 ▶申込・問：1月22日までに電子申請で健康課 ☎51-0700 へ。

## 妊娠したら(母子健康手帳の交付・妊婦面接)

妊娠が分かたら保健センターに届け出てください。①母子健康手帳・妊婦健康診査受診票などを交付します②専任の保健師などが「ゆりかごむさしの面接」をし、妊娠中の疑問や不安にお応えします③妊娠中に「ゆりかごむさしの面接」を受けた方には、子ども・子育て応援券(子ども商品券)を1万円分配付します(※令和2年度は、妊婦の不安軽減と新型コロナウイルス感染症予防のため、2万円分を上乗せし交付) ▶申込・問：母子健康手帳の交付・面接(予約)について…健康課マタニティ安心コール ☎51-0703、子ども・子育て応援券について…子ども政策課 ☎60-1239



「むさしのすくすくナビ」は、子育ての中で、必要な情報を探し出すお手伝いをするツールです ▶問：子ども政策課 ☎60-1239



## ～ご存知ですか?子どものくらしやお金のサポート～

子どもに関する相談・支援情報をまとめたリーフレットがあります。勉強、くらしやお金、学校の悩みごとなどについて、必要な支援制度や、各種相談窓口を紹介しています。

▶配付：子ども政策課、各市政センター。市HPに掲載 ▶問：子ども政策課 ☎60-1851



## 親子で参加! こども国際交流クラブ

マイケルさんと英語での遊び、オーストラリアの文化紹介。

▶日時：令和3年2月6日(土) 午後2時～3時 ▶場所：市民会館集会室 ▶対象：小学4年生以下の児童と保護者 ▶講師：マイケル・ハモンド ▶費用：一般500円、同協会会員無料 ▶申込・問：12月15日～2月4日に国際交流協会 ☎36-4511 へ。12月16日以降は https://mia.gr.jp/ から申込可。

## 図書館

- 中央図書館: 吉祥寺北町4-8-3 ☎51-5145
  - 吉祥寺図書館: 吉祥寺本町1-21-13 ☎20-1011
  - 武蔵野プレイス: 境南町2-3-18 ☎30-1900
- http://www.library.musashino.tokyo.jp/ 携帯電話版は末尾に m/ を

## 楽しく子育て

子育て中の方が気軽に利用できる催しを行っています ▶特に表記のない事業は、市内在住の各年齢の未就園児と親 ▶定員のあるものは申込順 ▶費用：無料 ▶問：詳細は主催者(各施設)にお問い合わせください

### 保育園

#### 保育園であそぼう

▶費用：記載のあるもの以外無料 ▶申込：電話で各園へ(平日午前10時～午後4時)

- 東保育園 ☎21-2495 園庭開放 ▶日時：平日午後1時～3時 ▶対象：未就学児と親
- 精華第一保育園 ☎54-3854 一緒にあそぼう ▶日時：12月22日(火)、時間は予約時に ▶対象：0～2歳児と親、各3組
- 吉祥寺保育園 ☎51-5206 お庭であそびましょう ▶日時：平日午後1時～3時30分 ▶対象：未就学児と親
- ふじの実保育園 ☎55-2525 クリスマス会 ▶日時：12月23日

- (水)午前10時～10時45分 ▶対象：2歳児～未就学児と親、2組
- 千川保育園 ☎51-8478 お庭で遊ぼう ▶日時：12月21日(月)～25日(金)午後1時～3時30分 ▶対象：未就園児と親

### 幼稚園

▶内容：未就園児親子向け事業。各園月の内、1事業のみを掲載。詳細は各園HP参照 ▶持ち物：室内の事業は上履き・外袋(親子とも) ▶申込・問：各園へ

- 榎の実幼稚園 ☎22-0788 ピョピョランド ▶日時：1月23日(土)午前10時～11時 ▶申込：1月11日午前8時からHP
- 武蔵野相愛幼稚園 ☎43-5260 たまごの会 ▶日時：1月13日・20日・27日(水)午後1時30分～3時 ▶対象：2歳児と親 ▶費用：500円 ▶申込：☎
- 武蔵野中央第二幼稚園 ☎52-1136 にこにこ親子園 ▶日時：1月13日(水)午後1時30分～2時30分 ▶持ち物：マスク・検温メモ ▶申込：詳細はHP参照
- けやき幼稚園 ☎52-2186 ミニ見にシアター ▶日時：1月20日(水)午後1時～2時 ▶対象：2・3歳児と親 ▶費用：1人100円(おやつ、教材費) ▶申込：☎

- 聖泉幼稚園 ☎51-8254 園庭開放 ▶日時：1月13日(水)午後2時～3時 ▶申込：不要
- 栄光乃園幼稚園 ☎54-1200 たんぽぽクラス ▶日時：1月16日(土)午前10時 ▶対象：開催日時点で2歳になる子、30名(抽選の場合あり) ▶申込：往復ハガキ
- 聖徳幼稚園 ☎31-3839 親子で集う会パズル編 ▶日時：1月20日(水)①午後1時～1時45分②2時15分～3時 ▶定員：各21組 ▶申込：園HP

### 子育て支援施設

運営団体：子ども協会 ☎36-0673 ▶対象：市内在住の方。3歳児対象事業は令和2年4月2日以降に4歳になった子も対象 ▶託児：なし \*いこっとは月～金曜午前9時～午後4時 \*ぐるりんは火～土曜午前10時～午後4時

#### おもちゃのぐるりん

緑町2丁目 第3アパート8号棟1階 ☎37-2016 休館：日・月曜、祝日



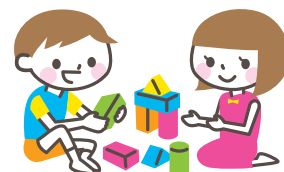
- 手作りファースト・トイ ▶日時：12月23日(水)午前10時30分～11時30分 ※正午までひろば利用可 ▶対象：妊娠6カ月～生後12カ

- 月の親子、5組 ▶内容：詳細はHP参照 ▶申込：12月22日午後4時まで ☎で
- おもちゃの貸し出し実施中 ▶日時：毎週火・木・土曜午前10時～正午、午後2時～4時(終了時間15分前までに来館) ▶対象：市内在住の未就学児 ▶内容：詳細はHP参照

#### 境こども園いこっど

境 4-11-6 ☎53-2312 休館：日曜、祝日

- ico(1歳)コース ▶日時：1月27日(水)午前10時～10時45分 ▶対象：1歳児と親 ▶定員：5組 ▶内容：足形アートを楽しもう ▶申込：要
- nico(2歳)コース ▶日時：1月22日(金)午前10時～10時45分 ▶対象：2・3歳児と親 ▶定員：5組 ▶内容：足形アートを作ろう ▶申込：要



### 申込要領

記事に「申込要領参照」とある場合の記入事項 ①行事名(コース) ②住所 ③氏名(ふりがな) ④電話番号 ⑤そのほかの必要事項(記事に明示) ●特に記載のない場合、1行事(コース)につき本人1回(家族対象のものは1家族1回)の申し込みです ●往復ハガキの場合は返信用にも住所・氏名を記入



最新の情報は、各主催者にお問い合わせいただくか、市HPで確認してください。



### 健康

#### 【託児付き】人間ドック(生活習慣病予防、病気の早期発見のために)

午前中ですべての検査が終了します。

▶実施日：令和3年1月19日(火)、21日(木)、26日(火)▶場所：健康づくり事業団▶対象：市内に住民登録のある方、各日1名(申込順)▶費用：2万1000円▶託児：4カ月～未就学児▶そのほか：オプション検査(別途料金)：胸部ヘリカルCT、頸動脈超音波、腫瘍マーカーなど。授乳中の方は要相談▶申込・問：12月28日までに健康づくり事業団へ。

#### 健康講座(歯科)

##### マスクの下で、お口の中は大丈夫?

コロナ禍でマスクが外せない今、口の中が大変なことに。歯科医師

が対処法について解説します。

▶日時：令和3年1月14日(木)午前10時30分～正午▶場所：商工会館市民会議室▶対象：市民、40名▶講師：高橋周一(市歯科医師会会員)▶費用：無料▶申込・問：市HPから電子申請または電話で健康課へ。



#### 歯つらつ健康教室

口腔内診査、噛み合わせの力の測定、歯磨き指導、口の体操など。

▶日時：令和3年1月20日・27日、2月10日・17日・24日、3月10日の水曜(全6回)午前10時～11時30分(初回は9時30分から)▶場所：スイングレインボーサロン▶対象：65歳以上の市民、20名(申込順)▶講師：歯科医師、歯科衛生士▶費用：無料▶持ち物：タオル・筆記用具など▶申込・問：電話または直接健康課へ。

#### メールマガジン「むさしの健康づくり応援ニュース」会員募集

栄養・運動・保健などに関する健康づくりに役立つ情報や、講座案内を月2回程度配信。一部の講座への申し込みも可能。健康づくりを実践する市民を応援する「健康づくりはつらつメンバー」への同時登録も可。

▶対象：市内在住の方▶申込：dan@star7.jpに空メールを送り、届いたメールに記載されているURLにアクセス▶問：健康づくり支援センター



#### ノルディックウォーキング教室

2本のポールを使ったノルディックウォーク。①初めてのノルディック②久しぶりのノルディック。

▶日時：①令和3年2月3日②10日(水)午前9時45分～10時30分▶場所：陸上競技場▶対象：20歳以上の市民、各15名(超えた場合抽選)▶講師：健康づくり人材バンク▶費用：無料▶

そのほか：ノルディックポール貸し出しあり▶申込・問：12月15日～3年1月20日(消印有効)にメルマガ応募フォームまたは往復ハガキ(申込要領参照し、年齢、①または②の希望も明記)で健康づくり支援センターへ。

#### インボディ測定会

筋肉量・基礎代謝量などの測定と健康運動指導士・管理栄養士によるフレイル・低栄養予防の講座。

▶日時：測定日…令和3年1月25日(月)午前9時30分～午後0時10分(10分毎各1名予約制)、講座日…1月27日(水)午前10時30分～11時45分▶場所：市民会館▶対象：65歳以上で筋肉量・筋力の低下を感じている方(測定・講座とも参加)、16名(申込順)▶講師：健康づくり人材バンク▶そのほか：ペースメーカー使用者・測定後1年未満の方不可▶申込・問：3年1月19日までに電話で健康づくり支援センターへ。

保健センター〒180-0001 吉祥寺北町 4-8-10

- 健康課(1階) ☎ 51-0700
- 健康課(マタニティ安心コール) ☎ 51-0703
- 健康づくり事業団(2階) ☎ 51-2828
- 健康づくり支援センター(1階) ☎ 51-0793



### 休日の医療機関

12/15(火)～31(木)

初期救急(入院を要しない急病) ○印=午前9時～午後5時 ◎印=午前9時～午後10時  
風邪症状がある方は、必ず事前に連絡してから受診してください。  
※症状によってはほかの病院での受診をお勧めする場合があります。  
内科に小児、小児科に成人が受診する場合は事前に電話連絡が必要です。  
なお、午前9時～午後5時の間に1時間の休憩時間があります。  
詳細については各医療機関に電話でお問い合わせください。  
令和3年1月の休日診療は市報1月1日号、市HPをご覧ください。

日	医療機関名	診療科目	住所	☎
20日(日)	○松本医院	内科・小児科	吉祥寺東町1-23-3	22-5755
	○ごとう内科・循環器クリニック	内科	境南町2-20-6	32-5048
	◎森本病院	内科	吉祥寺本町2-2-5	22-5161
27日(日)	○武蔵野小児科医院	小児科	境南町2-8-17-2階	32-4152
	○樋口クリニック	内科	中町1-13-1	56-3588
	◎吉祥寺南病院	内科	吉祥寺南町3-14-4	45-2161
29日(火)	○春木医院	内科・小児科	境1-5-4	51-4567
	○むらくにクリニック	内科	吉祥寺南町1-5-12	76-8036
	◎武蔵野陽和会病院	内科	緑町2-1-33	52-3212
30日(水)	○いるかこどもクリニック	小児科	桜堤2-7-27	52-1650
	○時計台メディカルクリニック	内科	吉祥寺本町3-10-14	20-1151
	◎森本病院	内科	吉祥寺本町2-2-5	22-5161
31日(木)	○良寛こどもファミリークリニック	内科・小児科	中町2-4-5-1階	27-8621
	○湯川リウマチ内科クリニック	内科・小児科	境南町3-14-6	31-1155
	◎吉祥寺南病院	内科	吉祥寺南町3-14-4	45-2161

二次救急(入院を要する救急) 平日夜間、休日24時間

医療機関名	診療科目	住所	☎
吉祥寺南病院	内科・外科	吉祥寺南町3-14-4	☎ 45-2161
武蔵野陽和会病院	内科・外科	緑町2-1-33	☎ 52-3212
森本病院	内科	吉祥寺本町2-2-5	☎ 22-5161

二次救急・三次救急(二次救急では対応できない救命・救急)

武蔵野赤十字病院 境南町1-26-1 ☎ 32-3111

\*同病院では、初診時に紹介状と予約が必要。まずはかかりつけ医へ。休日・夜間に緊急性の低い方が外来受診した場合、時間外選定療養費(8640円)の負担あり(15歳未満は5400円)▶問：同病院

歯科診療	午前9時～午後5時	電話連絡のうえ受診
20日(日)	内山歯科医院	吉祥寺南町4-27-10 ☎ 48-2094
27日(日)	内海歯科クリニック	境1-5-14 プチメゾン1階 ☎ 51-6487
29日(火)	岡歯科医院	西久保3-2-22 イノグリーンフォレスト1階 ☎ 51-1184
30日(水)	イーデント歯科	吉祥寺本町1-25-10 KS2ビル6階 ☎ 28-7705
31日(木)	さかいばし歯科	関前5-21-5 境橋クリニックビル ☎ 50-0506

調剤薬局 日曜午前9時～午後5時  
当番薬局は市薬剤師会ホームページ <https://www.musayaku.jp/> 参照

東京都医療機関案内「ひまわり」 東京消防庁救急相談センター

☎ 03-5272-0303 (自動応答) ☎ 03-5285-8080 (聴覚障害者向け) ☎ 03-5285-8181 (外国語) 毎日9-20

<https://www.himawari.metro.tokyo.jp/>

東京版救急受診ガイド 検索  
東京都小児救急相談 月～金 18-23 / 土日祝年末年始 9-23 #8000 または ☎ 03-5285-8898

#### 食育のHPが新しくなりました

学校給食の調理風景を間近で見られる動画や、市内の畑や生産者の写真やコメント、友好都市の特産品の紹介など、楽しく、おいしい情報が盛りだくさんです。食育HPをみて調理場を見学しているような気分になったり、農産物直売所に足を運んだり、「武蔵野の食」を感じて、日々の生活に彩りを加えましょう▶問：健康課



### スポーツ

#### 市民体育祭 馬術

馬場馬術競技、小障害飛越競技ほか。

▶日時：12月26日(土)午前9時▶場所：成蹊大学馬場(吉祥寺北町3-3-1)▶対象：市内在住・在勤・在学の高校生以上、参加人数は調整▶費用：3000円(保険料・馬借料)▶申込・問：12月20日までにハガキ(申込要領参照し、年齢、性別も明記)で体育協会 ☎ 55-4119 へ。

円、一般4280円(交通費実費)

▶持ち物：昼食▶申込・問：12月26日(必着)までにハガキ・ファクス(申込要領参照し、生年月日も明記。FAXは要受信確認。電話申込不可)または直接野外活動センター ☎ 54-4540、FAX51-9810 へ。同センターHP <https://www.musashino.or.jp/> から申込可。

\*旅行条件説明書は同センターHPまたはDoSportsをご覧ください。(公財)武蔵野生涯学習振興事業団野外活動センター(東京都知事登録旅行業第2-6513号一般社団法人全国旅行業協会正会員)吉祥寺北町5-11-20

#### 一時保育(1月分)

体育施設利用者、スポーツ教室参加者のお子さんを一時保育します。

▶日時：月曜(4日・11日・25日を除く)、火曜(26日を除く)、水曜(27日を除く)、木曜(28日を除く)午前9時～午後1時▶対象：1歳以上の未就学児▶定員：3名(申込順)▶費用：1時間660円、以降30分単位で330円加算▶申込・問：希望日の2週間～2日前午後4時まで直接総合体育館 ☎ 56-2200(休館日は ☎ 56-1612) へ。

#### アウトドアカレッジ～クラフト～

外遊びの一工夫。大人の創作心をくすぐるクラフトを紹介します。

▶日時：令和3年2月7日(日)午前10時～午後4時(現地集合・解散)▶場所：二俣尾・武蔵野市民の森自然体験館(青梅市二俣尾4-1115)▶対象：サポートスタッフ登録者・興味のある18歳以上の方(高校生不可)、12名(登録者優先し超えた場合抽選)、最少催行4名▶講師：国際自然大学校▶費用：登録者2550

掲載のイベントなどは、中止・延期の可能性があります。情報は12月8日時点のものです。



講座・講習

ドッキーをつくろう!

縄文土器の観察をして、土器片の形をしたクッキーづくり体験。
日時: 令和3年1月24日(日) 午前10時~正午、午後1時30分~3時30分
場所: 市民会館料理室
対象: 市内在住・在学の小学3年~中学生、各8名
講師: ヤミラ(おかしあそび考古学者)
費用: 無料
申込・問: 1月6日(必着)までに往復ハガキ(申込要領参照し、学校名・学年、希望の部、食物アレルギーの有無も明記)で郵送または返信用ハガキを持って直接ふるさと歴史館 53-1811 へ。専用フォームから申込可。



縄文土器研究講座

縄文土器の特徴を観察し型式や分類方法を学ぶ。
日時: 令和3年1月30日(土) 午後1時30分~3時30分
場所: ふるさと歴史館
対象: 小学5年~中学生、10名
講師: 小林謙一(中央大学教授)
費用: 無料
申込・問: 1月13日(必着)までに往復ハガキ(申込要領参照し、学校名・学年も明記)で郵送または返信用ハガキを持って直接ふるさと歴史館 53-1811 へ。専用フォームから申込可。



井の頭池遺跡群出土縄文土器

消費生活講座「5つのポイントでスッキリ部屋に大変身!」

人気の整理収納アドバイザーに学ぶ「片付け・収納」「心地がよい部屋づくり」。
日時: 令和3年1月21日(木) 午前10時~11時30分
場所: 商工会館市民会議室
対象: 市内在住・在勤・在学の方、45名(初

参加者優先し超えた場合抽選) 講師: 中山真由美(整理収納アドバイザー) 費用: 無料
託児: 1歳~未就学児、5名
その他: オンライン講座に変更の可能性あり
申込・問: 12月22日(必着)までにハガキ(申込要領参照し、Eメールアドレスも明記)で消費生活センター 21-2972 へ。市HPから申込可。



母と娘のちょうどよい距離感を考える

過剰な期待が苦しい娘、干渉せずにいられない母。自分らしい生き方を考えてみませんか。
日時: 令和3年1月24日(日) 午後2時~3時30分
場所: 武蔵野プレイスフォーラム
対象: 女性、30名(市内在住者優先し超えた場合抽選)
講師: 横山真香(母娘関係カウンセラー)
費用: 無料
託児: 6カ月~未就学児、2名(市内在住者優先し超えた場合抽選、1月11日までに要申込)
その他: オンライン講座(Webex、Zoom)に変更の可能性あり
申込・問: 1月11日までにEメール・市HPまたは電話で男女平等推進センター 37-3410、danjo@city.musashino.lg.jp へ。



精神保健福祉講演会

「薬物依存症からの回復」 依存症は「孤立の病」。依存症からの「回復」について、今、一緒に学び考えてみましょう。
日時: 令和3年1月24日(日) 午後2時~4時
場所: 公会堂
定員: 100名(市民優先し申込順)
講師: 松本俊彦(国立精神・神経医療研究センター部長)
費用: 無料
主催: 武蔵野市
その他: 車椅子、手話通訳を希望の方は要事前連絡。市HPで配信予定(2月ごろ)
申込・問: 1月

20日までに電話・ファクスまたはEメールでワークショップ MEW 36-2089、FAX36-3700、mewshop2@nifty.com へ。

「親と子の教室」参加者募集

絵本・アルバムづくり、ミシンを使ったレッスンバッグ作成。
日時: 令和3年1月19日~3月9日の毎週火曜(祝日を除く全7回)
場所: 市民会館
対象: 市内在住で開催初日に満2歳~未就園児と保護者(全回出席できる方)、10組(超えた場合抽選)
講師: ベップヒロミ、生田麻子
費用: 2200円(絵本材料・レッスンバッグ代)
託児: あり(保育室で保育士と集団生活を体験)
持ち物: 筆記用具
申込・問: 12月28日(必着)までに往復ハガキ(申込要領参照し、子の氏名[ふりがな]・生年月日も明記)または返信用ハガキを持って直接市民会館 51-9144 へ。専用フォームから申込可。

知って安心! 成年後見制度市民講演会

実例を交えた成年後見制度の基礎知識について。
日時: 令和3年1月23日(土) 午後2時~4時
場所: スイングレインボーサロン
対象: 市民、50名
講師: 中山二基子(弁護士)
主催: 市成年後見利用支援センター
申込・問: 地域支援課 60-1941

伝えるって楽しい!~「デジタル紙芝居」朗読レッスン~

フジテレビ「デジタル紙芝居」を通じて、アナウンサーの先生から声の出し方や伝え方を学びます。
日時: 令和3年1月26日(火) 午後5時~6時30分
場所: 武蔵野プレイスフォーラム
対象: 市内在住・在学の小学4~6年生、10名
講師: 奥寺健(アナウンサー)
費用: 無料
申込・問:



1月9日(必着)までに往復ハガキ(申込要領参照し、生年月日、性別、学校名・学年・保護者氏名も明記)または返信用ハガキを持って直接武蔵野プレイス生涯学習支援担当 30-1901 へ。https://www.musashino.or.jp/ から申込・当落確認(1月16日~26日)可。



土曜学校 受講生募集

ピタゴラスクラブ
パターンブロックを使って、ひみつを発見。算数の面白さや楽しさを体験します。
日時: 令和3年2月6日・13日・20日・27日(土) 午前10時~正午
場所: 市役所
対象: 市内在住・在学の小学2年生、各回24名(超えた場合は抽選)
講師: 市内小学校教諭
費用: 無料
持ち物: レジャーシート(90cm四方程度)
申込・問: 1月12日までに往復ハガキ(申込要領参照し、希望日[いずれか1日]も明記)で郵送または返信用ハガキを持って直接〒180-8777 生涯学習スポーツ課 60-1902 へ。専用フォームから申込可。

おかねの教室

①小学生...お金の役割・使い方、お金の流れ、仕事についてなど②中学生...投資の意味、起業体験など
日時: ①令和3年2月13日(土) 午前10時~11時30分 ②2月6日(土) 午前10時~正午
場所: 市役所411会議室
対象: 市内在住・在学の①小学5年生、14名②中学生、12名
講師: 多摩信用金庫価値創造事業部職員
費用: 無料
申込・問: 1月13日(必着)までに往復ハガキ(学校名・学年、保護者氏名も明記)または返信用ハガキを持って直接〒180-8777 生涯学習スポーツ課 60-1902 へ。専用フォームから申込可。



ガイド & GUIDE

講師の方などの敬称略。申し込みの際は、必ず行事名、住所、氏名(ふりがな)、電話番号を明記してください。

講座・講習・イベント

タガログ語会話交流教室 ~はじめの一歩~
日時: 令和3年1月23日~3月13日の土曜、午前10時~正午
場所: 国際交流協会会議室
対象: 18歳以上で学習歴がない方、10名(市民・同協会会員優先し超えた場合抽選)、最少催行5名
講師: パネヨ・ランパアン Jr.
費用: 6000円(同協会

会員4000円) 持ち物: マスク
申込・問: 1月9日(必着)までに往復ハガキ(年齢、職業、Eメールアドレス、会員は会員番号も明記)で同協会 36-4511 へ。https://mia.gr.jp/ から申込可。

老いじたく講座
老いじたくの基礎知識
日時: 12月25日(金)午後1時30分~3時
場所: 市民会館第2学習室
定員: 10名(申込順)
講師: 福祉公社職員
費用: 無料
申込・問: 福祉公社 23-1165

スポーツ

ソーシャルダンス教室
①中級教室、②初級教室
日時:

①令和3年1月8日~2月19日、2月26日~3月26日の毎週金曜(各全4回) 午後6時55分~8時30分
②1月12日~3月30日の毎週火曜(全10回) 午後3時30分~5時
場所: 総合体育館ダンス室
定員: ①各20名②12名
費用: ①2000円②4000円
申込・問: 12月25日までにハガキまたはEメールでソーシャルダンス連合会・島森 080-6555-2144、t-shima2000@nifty.com (〒180-0001 吉祥寺北町5-7-6) へ。

後期剣道教室

①ジュニア土曜教室②一般教室
日時: 令和3年1月9日~3月27日の毎週土曜(全12回)
①午前9時~10時②10時~11

時45分
場所: 総合体育館剣道場
対象: ①市内在住・在学の小学生②市内在住・在勤・在学の中学生以上
費用: 5000円(保険料含む)
その他: 未経験者歓迎、防具貸出あり
申込・問: ハガキまたはEメールで剣道連盟・海貝 080-5197-4972、musashinokf@gmail.com (〒180-0022 境4-4-4) へ。

卓球 新年初打ち会

日時: 令和3年1月10日(日) 午前10時~午後3時
場所: 総合体育館サブアリーナ
対象: 市内在住・在勤・在学の方、卓球連盟登録者
費用: 無料
持ち物: 室内用シューズ、ラケット
その他: 時間制限付き入れ替え制
申込: 不要

問: 同連盟・杉戸 55-2105

お知らせ

むさしのFM放送番組審議会
11月17日(火)午前10時より商工会館で開催しました。詳細はむさしのFM 掲載
問: エフエムむさしの業務部 23-0782

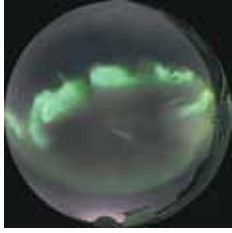
ガイド & GUIDE に掲載の情報については令和2年12月8日時点のものです。イベントなどの開催の可否については、各主催者にお問い合わせください。

申込要領

記事に「申込要領参照」とある場合の記入事項 ①行事名(コース) ②住所 ③氏名(ふりがな) ④電話番号 ⑤その他の必要事項(記事に明示)
●特に記載のない場合、1行事(コース)につき本人1回(家族対象のものは1家族1回)の申し込みです ●往復ハガキの場合は返信用にも住所・氏名を記入

最新の情報は、各主催者にお問い合わせいただくか、市HPで確認してください。

天文学講座(オンライン)
「日本に現れたオーロラの謎」



オーロラはなぜ見えるのか?美しい自然現象の謎と日本で観測されたオーロラについて語る。

日時: 令和3年1月30日(土) 午後5時~6時30分
場所: オンライン(Zoom)
武蔵野プレイスフォーラムで受講可
対象: 中学生以上、30名
講師: 片岡龍峰(国立極地研究所准教授)
費用: 500円
申込・問: 1月11日までにEメールまたは直接武蔵野プレイス生涯学習支援担当 ☎ 30-1901、gr-syougaku@musashino.or.jp
へ。詳細は同館HP参照。1月16日から当落通知。



イベント

市内の銭湯に入ろう

感染症拡大防止のため、入浴中は会話や人との密接を避け適度な距離を保ちましょう。

みんなでゆず湯に行こう
費用: 入浴料470円(小学生以下無料)
問: 産業振興課 ☎ 60-1832

12月21日(月) 境南浴場(境南町3-11-8) 弁天湯(吉祥寺本町2-27-13) よろづ湯(吉祥寺本町1-18-9)

新春朝風呂に入りましょう
時間: 午前9時~午後2時までに入浴を終了
費用: 大人(12歳以上)470円、中人(6歳以上12歳未満・小学生)180円、小人(6歳未満・未就学児)80円、市内在住の60歳以上の方は無料
そのほか: 各浴場先着100名に干支せっけんをプレゼント
問: 高齢者支援課 ☎ 60-1846

令和3年1月 2日(土) 境南浴場 3日(日) 弁天湯・よろづ湯

地域の伝承行事「どんど焼き」

お正月のお飾りや書き初めを燃やし、無病息災を祈る伝統行事です。青少協地区委員会やコミュニティ協議会などが各地区で「どんど焼き」を実施します。

そのほか: 不燃物は必ず取り除いてください。分別していないもの、お守り・破魔矢・お札などおはらいが必要なもの、ビニール・金属は不可。中止(天候などによる中止も含む)の地区は、お飾りなどの受け入れも中止。食べ物の提供は中止
申込: 直接、各受け入れ場所へ
問: 児童青少年課 ☎ 60-1853

Table with columns: 地区名(開催場所), 日時【 】は予備日, 点火予定時刻, 受入日時, 受入場所, 受入基準. Includes a large '中止' (Cancelled) stamp over the table.

※第一・第二・第五・桜野地区は中止です。

文化事業団



フレッシュ名曲コンサート
新日本フィルハーモニー交響楽団
日時: 令和3年1月9日(土) 午後3時開演
場所: 市民文化会館大ホール
費用: S席:4000円(S席☎3500円) A席:3000円(A席☎2500円) ☎1000円
指揮: 大植英次
そのほか: 開演前にプレイベントあり。詳細は同事業団HPへ。

(割引料金設定)
☎: アルテ友の会料金
☎: 25歳以下料金(枚数限定)



笠井勲新作ダンス公演
「櫻の樹の下には」
日時: 令和3年2月4日(木)~7日(日)
場所: 吉祥寺シアター
費用: 一般4000円、☎3600円、24歳以下3000円
振付: 笠井勲
出演: 大植真太郎、島地保武ほか
そのほか: 詳細はシアターHPへ。

吉祥寺美術館企画展「阪本トクロー デイリーライブス」展
日時: 令和3年1月9日(土)~2月28日(日)
場所: 同館企画展示室
費用: 300円、中・高生100円、小学生以下・65歳以上・障害者の方は無料



墨流しワークショップ
日時: 1月17日(日) ①午前10時30分 ②午後2時
場所: 同館音楽室
対象: ①小学生と保護者、5組 ②市民、10名(申込順)
講師: 阪本トクロー
費用: 1000円(材料費込)
申込: 12月19日午前10時から電話で
スペシャルトーク
日時: 1月24日(日) 午後2時
場所: 同館音楽室
定員: 40名(申込順)
講師: 齋正機(日本画家)、阪本トクロー
費用: 要当日入場券
申込: 1月10日午前10時から電話または直接吉祥寺美術館へ。

公演チケット申込

- チケット予約専用電話 ☎ 54-2011
文化事業団HP http://www.musashino-culture.or.jp/
上記公演のチケットは発売中
特に表記のない公演は全席指定



- \*小学生以上に限る。
\*予約チケットの取り消し・変更はできません。
\*午前10時から発売。発売日当日: 電話・インターネット予約のみの取り扱い。発売日翌日(休館日を除く)以降: 市民文化会館、芸能劇場、公会堂、スイングホール、吉祥寺シアター、各市政センターの窓口でも購入可。
\*アルテ友の会には、電話予約時またはチケット取り扱いの各窓口で同時入会可(インターネットでは不可)。年会費1000円。

令和3年度吉祥寺美術館市民ギャラリーの利用者を募集します
詳細は利用案内(市役所案内、市民文化会館、公会堂、芸能劇場、スイングホール、吉祥寺シアターで配付。同館HPに掲載)参照
申込・問: 12月15日~令和3年1月18日(必着)に郵送で吉祥寺美術館へ。

施設の使用申込

\*新型コロナウイルス感染症拡大防止のため、各施設の使用申し込みを郵送受付に変更しました。新型コロナウイルス感染予防対策のため、施設の利用方法や利用条件を変更しますので、申し込み前に、郵送の際の記載方法と合わせて、文化事業団HP・掲示板などで必ずご確認ください。または各施設へお問い合わせください。

Table with columns: 施設名, 室名, 使用期間, 郵送締切(必着), 送付先. Lists various facilities like 市民文化会館, 芸能劇場, 公会堂, etc.

\*市民文化会館大・小ホール、芸能劇場、公会堂ホールおよびスイングホール(イベントホール)は毎月第1木曜~翌週火曜、シアター劇場は奇数月24日~同月末、非営利の市内アマチュア芸術文化団体の優先期間です。受付開始時に対象団体の申し込みのない場合は一般の申し込みを受け付けます。



- 公会堂: 〒180-0003 吉祥寺南町1-6-22 ☎ 46-5121
吉祥寺美術館: 〒180-0004 吉祥寺本町1-8-16F&Fビル7階 ☎ 22-0385
吉祥寺シアター: 〒180-0004 吉祥寺本町1-33-22 ☎ 22-0911
かたらいの道 市民スペース: 〒180-0006 中町1-11-16 武蔵野タワーズ1階 ☎ 50-0082
芸能劇場: 〒180-0006 中町1-15-10 ☎ 55-3500
市民文化会館: 〒180-0006 中町3-9-11 ☎ 54-8822
スイングホール: 〒180-0022 境2-14-1 ☎ 54-1313
松露庵: 〒180-0021 桜堤1-4-22 ☎ 36-8350

掲載のイベントなどは、中止・延期の可能性がありま。情報は12月8日時点のものです。

年末年始の業務

市役所は、

12月29日(火)～令和3年1月3日(日)まで休みます

Table with columns for facilities (施設), dates (12月, 1月), and notes (備考). Rows include various city offices, community centers, and sports facilities.

●ムーバス年末年始の運行: 12/30(水)～1/3(日)ノムーバス全路線が年末年始ダイヤに変更となります。時刻表は、市HPに掲載または各停留所に掲示します。
●ファミリーオンハウス: 各施設にお問い合わせください。
●住民票などのコンビニ交付サービス休止: 12/29(火)～1/3(日)
●シルバー人材センターリサイクル休業日: 12/26(土)～1/5(火)

コミュニティセンター事業案内12月

コミセンの利用条件などを一部変更しています。詳細は各コミセンにお問い合わせください。

▶申込: 事前に電話または窓口へ(市報発行日1日・15日から受け付け[休館日を除く])。特に表記のないものは、会場は各コミセン、申込順、無料、当日直接会場へ
※マスク着用、検温、手指や貸出用具の消毒、氏名・連絡先の記帳、身体的距離の確保、小まめな換気の実施など、引き続き新型コロナウイルス感染拡大防止にご協力ください
▶問: 各コミセン

- 吉東 24日(木) コミュニティのつどい「コロナ禍の今年を振り返って」▶日時: 午後7時▶定員: 30名▶申込
吉北 19日(土) 子どもクリスマス会▶日時: 午後2時～3時▶定員: 40名▶内容: 映画会「ミッキー・マウスとゆかいな仲間たち」、クリスマスのお話、紙芝居、パネルシアター
けやき 26日(土) よみきかせ▶日時: 午前11時▶内容: 指遊び・紙芝居・絵本・折り紙ほか▶対象: 親子、5組
中町集会所 1月18日・25日(月) 中町ストレッチ教室▶日時: 午前10時30分～11時30分▶対象: 中町、御殿山2丁目在住の方、15名(申込順)▶持ち物: バスタオル、タオルなど
西部 1月8日(金) 新春コミセンデー「草月流 いけ花実演会」▶日時: 午後2時30分▶内容: いけこみ実演▶そのほか: 後藤麗美(草月流)

コミセン年末年始等休館日

Table with columns for location (所在地) and closure dates (休館日).

コミュニティレポート けやきコミュニティ協議会

つながりの新たな手段

「新型コロナウイルス感染拡大防止」のために4カ月の長期閉館を経て、7月より開館しましたが、今までのようなコミセンでの事業実施が難しい状況です。コミセンの今後の運用や事業について話し合うための運営委員会は、出席者が40人弱になるため2部屋に分かれ、ビデオカメラとテレビでつなぎ、密を避けながら開催しています。ウェブ会議システムZoomでお試し体験を重ね、テーマを決めての会議を実施し



たり、他市の講演会に参加するなど、どのような利用ができるのか試行錯誤しています。参加できる人の輪を広げ、地域のつながりにこのような手段も活用していけたらと考えています。けやきコミセンの取り組みなどについては、今まで以上に小まめにHPで発信するほか、ツイッターも再開しました。けやきコミセンの「今」が分かるので、ぜひチェックしてみてください。

連絡先

電話をかける際はお間違いのないようご注意ください

- 吉祥寺東(吉祥寺東町1-12-6) ☎21-4141
本宿(吉祥寺東町3-25-2) ☎22-0763
吉祥寺南町(吉祥寺南町3-13-1) ☎43-6372
御殿山(御殿山1-5-11) ☎48-9309
本町(吉祥寺本町1-22-2) ☎22-7002
吉祥寺西(吉祥寺本町3-20-17) ☎55-3297
吉祥寺西分館(吉祥寺本町4-10-7) ☎55-3297
吉祥寺北(吉祥寺北町1-22-10) ☎22-7006
けやき(吉祥寺北町5-6-19) ☎54-8719
中央(中町3-5-17) ☎53-3934
中町集会所(中町1-28-5) ☎53-2251
西久保(西久保1-23-7) ☎54-8990
緑町(緑町3-1-17) ☎53-6954
八幡町(八幡町3-3-16) ☎54-0169
中央公園北ホール(八幡町2-5-3) ☎56-0055
関前 令和3年5月(予定)まで休館
関前分館(関前3-16-6) ☎51-0206
西部(境5-6-20) ☎56-2888
境南 令和3年7月(予定)まで休館
桜堤(桜堤3-3-11) ☎53-5311

ごみとリサイクル

- ごみ総合対策課: 〒180-0012 緑町3-1-5 ☎60-1802
クリーンセンター係: ☎54-1221
●粗大ごみ受付センター: ☎60-1844

年末年始の粗大ごみ収集・持ち込みについて

年末は12月28日(月)まで、年始は1月4日(月)から。収集は粗大ごみ受付センターで要予約。
▶収集予約: 電話受付は12月28日(月)まで、年始は1月4日(月)から。インターネットは24時間申し込みが可能(メンテ

ランス時を除く)。※土曜の持ち込みは午前9時～11時30分▶問: ごみ総合対策課

年末年始のごみ収集

通常収集は年末は12月28日(月)まで、年始は1月4日(月)から。燃やすごみの年末特別収集を12月29日(火)に行います。必ず午前9時までにお出してください。

▶対象地域: 緑町、八幡町、西久保、関前、桜堤、境、境南町▶問: ごみ総合対策課

危険・有害ごみの分別をお願いします

市民伝言板

市民の市内での活動の情報交換や仲間づくりをお手伝いするためのコーナーです。

掲載希望の方へ

令和2年4月1日より申込書を変更しました。必ずご確認ください。新型コロナウイルス感染者の発生状況により、市の判断で急ぎ掲載を取りやめることがあります。あらかじめご了承ください。

▶対象: 市民または市民サークルによる市内での活動・催し。同一人・サークルの掲載は6カ月に1回▶掲載基準: 申込書別紙および市HPに掲載▶申込: 所定の申込用紙(秘書広報課、各市政センターで配布、市HPから印刷可)を郵送・ファクスまたは直接秘書広報課☎60-1804、FAX55-9009へ。電子申請も可。掲載申込締切: 令和3年2/1号…12月25日、2/15号…1月14日

申込要領

記事に「申込要領参照」とある場合の記入事項 ①行事名(コース) ②住所 ③氏名(ふりがな) ④電話番号 ⑤そのほかの必要事項(記事に明示)
●特に記載のない場合、1行事(コース)につき本人1回(家族対象のものは1家族1回)の申し込みです ●往復ハガキの場合は返信用にも住所・氏名を記入