

●武蔵野市ホームページ
http://www.city.musashino.lg.jp/
携帯電話版は末尾に m/ を。



掲載の情報については令和2年3月23日時点のものです。今後、新型コロナウイルスにより中止となる場合や、日程・内容が変更となる場合があります。市主催・共催事業の中止や変更の情報は、市ホームページでお知らせしますので、最新の情報をご確認ください。



発行 ● 武蔵野市 編集 / 総合政策部秘書広報課 〒180-8777 武蔵野市緑町2-2-28 代表電話 ☎0422-51-5131

子ども・子育てを

応援するまち

第五次 子どもプラン武蔵野 ができました



第六期長期計画の分野別アクションプランとして、市が行う子どもに関する施策を総合的に取りまとめた「第五次子どもプラン武蔵野(令和2年度～6年度)」を策定しました。子どもが希望を持ち健やかに過ごし、子育て家庭が安心して地域で子育てを行うことのできる「子ども・子育てを応援するまち」の実現を目指します / 固子ども政策課 ☎60-1851

対象となるのは誰？

市内に在住・在勤・在学する18歳までのすべての子どもと子育て家庭、妊娠中の方やその家庭、地域で子育て支援活動を行っている市民・団体です。

どうやって作ったの？

子どもプラン推進地域協議会の意見、市民や関係団体の声、各種ワークショップ、パブリックコメントなど、皆さんの意見を踏まえて策定しました。

計画の基本理念

子どもは、一人ひとりがかけがえのない存在として認められ、各人の個性が尊重された成長・発達過程が等しく保障されるべきです。武蔵野市は、子どもと子育て家庭を支え、安心して子どもを産み育てられる環境を整備するとともに、子どもと子育てを応援するまちの実現を目指します。

*「子どもの最善の利益」とは

子どもに関するすべての行動、決定において、子どもにとって最も良いことを第一に考えるという原則です。本プランは、この「子どもの最善の利益」を尊重することを最も基本的な視点としています。

- 子どもの最善の利益*を尊重する社会の実現
- 子どもを安心して産み育てられる社会の実現
- 子ども・子育てを応援するまちの実現
- 子どもの「生きる力」を育む



基本施策と主な事業

基本施策	主な事業
1. 子どもたちが希望を持ち健やかに過ごせるまちづくり	<ul style="list-style-type: none"> ● 子どもと子育て家庭を包括的に支援する体制の整備 ● 子どもの貧困対策の推進 ● 児童虐待・養育困難家庭への支援の強化
2. 安心して産み育てられる子育て世代への総合的支援	<ul style="list-style-type: none"> ● 希望する保育施設に入所できる施策の推進 ● 保育の質の維持・向上のための取り組み ● 子どもの医療費助成の拡充
3. 子どもと子育て家庭を地域社会全体で応援する施策の充実	<ul style="list-style-type: none"> ● まちぐるみで子どもと子育てを応援する事業の推進 ● 地域の子育て支援者の養成と活動を支える取り組み
4. 子どもの「生きる力」を育む	<ul style="list-style-type: none"> ● 生きる力を育む幼児教育の振興 ● 中学生・高校生の居場所の検討 ● 英語教育の充実 ● 武蔵野市民科の実施
5. 教育環境の充実と学校施設の整備	<ul style="list-style-type: none"> ● 武蔵野市立小中学校における働き方改革の推進 ● 学校改築の計画的な推進

この新たな感染症の脅威に対して、先の見えない不安を抱えていらっしゃると思います。ウイルスから身を守るとともに、信頼のおける正確な情報の入手に努められ、このような時こそパニックや差別・偏見が生まれることのないよう冷静に行動していただきたいと思っています。

新年度の始まりを明るく元気に皆さまとともに迎えたいと願っています。

新型コロナウイルス感染症対策

新型コロナウイルス感染症拡大防止のため、3月は公共施設の休館や市立の全小・中学校で臨時休業を行いました。急な休館や休業となり、市民の皆さまにはご不便をお掛けして申し訳なく思いますが、ご理解とご協力をいただき感謝申し上げます。感染リスクを最大限軽減するための対策であることをご理解いただきたいと思います。

この間、武蔵野市新型コロナウイルス感染症対策本部会議を開催し、対策や市の方針を決定してきましたが、専門家の皆さまから意見を伺うとともに、助言を求めるため市医師会、武蔵野赤十字病院などの医師で構成する専門家会議も設置し会議を開催しました。専門家会議の助言を受け、学校休業中の児童・生徒を対象に図書館の予約図書の出し出しを行うことや、市立小・中学校で校庭開放を行うなどの追加対策も実施しました。

武蔵野市長 松下玲子

B6サイズのポイントBOOKも配布します

計画の全文は、子ども政策課・市政資料コーナーなどで配布。市ホームページに掲載。
ポイントBOOKは4月1日から各子育て支援施設などで配布。

新型コロナウイルス感染症に関する特集は7・8頁へ

*抜き取ってご覧ください。

お知らせ

文中の敬称略

令和2年度委員会委員の公募予定

市では市民の多様な意見を施策に反映していくため、さまざまな会議で委員公募を行っています。内容など変更の場合あり。多くの市民から意見を伺うため、複数委員の兼任不可の場合あり。☎**企画調整課**60-1801

会議名	内容	人数	市報掲載号	担当課・☎
1 市民活動促進基本計画策定委員会	次期市民活動促進基本計画の策定について審議する	2名	未定(8月ごろ)	市民活動推進課 ☎60-1830
2 地域包括ケア推進協議会	地域包括ケアの推進、地域包括支援センターの適切な運営の確保、地域密着型サービス事業に関する事項などについて審議する	4名	令和3年3月1日号	高齢者支援課 ☎60-1947
3 地域自立支援協議会	地域における障害者への支援体制に関する課題について情報を共有し、地域の実情に応じた体制の整備などを協議する	1名	3年2月15日号	障害者福祉課 ☎60-1904
4 まちづくり委員会	「まちづくり条例」に基づき、市長が諮問する市のまちづくりに関する事項について、客観的な意見を述べる	3名以内	未定(3年2月ごろ)	まちづくり推進課 ☎60-1873
5 第一・第五中の改築懇談会	学校施設整備基本計画に基づき第一・第五中の改築に着手し、基本構想・基本計画を策定するにあたり、学校関係者と協議を行う	6名	本頁	教育企画課 ☎60-1972

第一・第五中の改築懇談会委員を募集

第一・第五中の改築に向けて、学校施設整備基本計画に基づき改築校の基本構想・基本計画を策定。任期:5月～令和4年3月(予定)(2年度は月1回程度、3年度は年2回程度)／5月1日現在、第一・井之頭・第五・関前南小に通う児童の保護者(各小学校1名)、18歳以上で各中学校学区内在住の方(各中学校1名)(どちらもほかの委員との兼任不可)／選考:作文「魅力的な中学校づくりについて」(400字程度)／1回1万2000円／氏名・居住町名を市報などで公表。☎**申・問**4月20日(必着)までに郵送・ファクス・Eメール(3頁の申込要領参照し、生年月日、児童の通う小学校名も明記、作文を添付)または直接☎180-8777教育企画課☎60-1972、FAX51-9260、sec-kyouiku@city.musashino.lg.jpへ。

令和3年度採用市職員採用試験 申込受付開始

試験案内:市ホームページに掲載。市役所案内・人事課、各市政センター・図書館、総合体育館、市民会館、スイングホール、吉祥寺シアター、武蔵野プレイスで順次配布。各施設へは開館日・時間を確認の上お越しください。☎**申**4月2日(木)午前9時～16日(木)午後5時。☎**詳**は市ホームページ、試験案内参照。☎**人事課**60-1810



市民団体の行う生涯学習事業に補助金を交付します

①市民全般を対象とする生涯学習事業②満19歳以下の子どもを対象とする文化・スポーツ・体験活動事業にかかる経費を補助します。☎**市民活動推進課**60-1829

主に市内で活動し、構成員の半数以上が市内在住・在勤・在学の団体。☎**補助金額**:最大50万円。☎**選考**:書類審査、プレゼンテーション審査。☎**詳細**は募集案内(市関連施設に配架、生涯学習スポーツ課で配布、市ホームページから印刷可)参照。☎**申**4月22日午後5時(必着)までに申請書(募集案内に添付)に必要な書類を添えて郵送・Eメールまたは直接☎180-8777生涯学習スポーツ課☎60-1902、sec-syougaku@city.musashino.lg.jpへ。

「令和元年度市政アンケート調査報告書」ができました

市民活動推進課、各市政センターで配布、市ホームページに掲載。☎**市民活動推進課**60-1829

ごみとリサイクル

☎**ごみ総合対策課**60-1802、☎**クリーンセンター係**54-1221(〒180-0012緑町3-1-5) ☎**粗大ごみ受付センター**60-1844

2カ月に1回、家庭から出る廃食用油、土を回収しています

4月15日(水)午前11時～午後3時。☎**荒天中止**。市役所駐車場、吉祥寺南町・吉祥寺北・西部・境南コミセン。☎**土**は1回100リットルまで。☎**植物の根や石、砂など土以外のものは不可**。☎**ごみ総合対策課**



市議会からのお知らせ

右記日程で、委員会を開催します。市役所7階議会委員会室。☎**傍聴**につきましては、☎**議会事務局**までお問い合わせください。☎**議会事務局議事係**60-1883

期日・内容

開会時間(予定):午前10時

期日	会議名
4/21(火)	議会広報委員会(市議会だより379号についてほか)

春の全国交通安全運動

期間:4月6日(月)～15日(水)。☎**重点目標**①子供を始めとする歩行者の安全の確保②高齢運転者等の安全運転の励行③自転車の安全利用の推進④二輪車の交通事故防止。☎**市内全域で広報を実施**。☎**武蔵野警察署**55-0110、☎**交通対策課**60-1859



います。☎**期間**:4月1日～令和3年3月31日。☎**市民課**60-1840、☎**東京都福祉保健局総務課**03-5320-4109

個人住民税が年金から引き落とし(特別徴収)されている方へ

個人住民税が2月の年金から引き落としされていて、令和2年度も引き続き公的年金の支払いを受ける場合は、年金所得に係る元年度年税額の6分の1の額を4・6・8月に年金から引き落とします。10・12月および3年2月は、年金所得に係る2年度の年税額から4・6・8月の税額を差し引いた残りの税額を引き落とします(税額は6月に送付する税額決定通知書を参照)。☎**詳細**は市ホームページ参照。☎**市民税課**60-1823

人口動態調査(職業・産業)にご協力ください

同調査は出生・死亡・死産・婚姻・離婚届書を基に、出生や死亡の状況などを調べるため毎年実施しています。令和2年度は同調査の実施に伴い、各届書に「職業」(死亡届は「産業」も)の記入をお願いして

国民年金に関するお知らせ

☎**武蔵野年金事務所**56-1411、☎**保険年金課**60-1837

年金手続きの際には、原則として年金手帳またはマイナンバー確認書類と本人確認書類をお持ちください。

種別	第1号被保険者	第2号被保険者	第3号被保険者
	自営業や農業・漁業の方とその配偶者、20歳以上の学生、アルバイトの方など	会社や官公庁にお勤めの方(厚生年金に加入している方)。加入手続きは、会社や官公庁が行います	国民年金の第2号被保険者に扶養されている配偶者の方。届出は、配偶者の勤務先を通じて行います

①国民年金の種別変更

種別が変わったときは届出が必要です。退職などにより第2号、第3号でなくなったときは第1号への種別変更を行ってください。届出がないと年金が受け取れない場合があります。退職を証明する書類(退職証明書・離職票など)を添えて、☎**保険年金課**国民年金窓口へ届け出てください。

②学生納付特例制度

20歳以上の学生で、本人の所得が一定額以下の場合、保険料納付が猶予される学生納付特例制度(承認期間4月～翌年3月)があります。学生証などを持って☎**保険年金課**国民年金窓口で申請。令和元年度にこの制度が承認され、2年度も引き続き在学予定の方に、3月下旬に学生納付特例申請書(ハガキ)が送付されています。

同一の学校に在学の場合は、申請書に必要な事項を記入して返送。2年度にこの制度を利用しない場合は納付書を送付しますのでお近くの年金事務所にご連絡ください。

③納付猶予制度

学生以外の50歳未満で、本人および配偶者の所得が一定額以下の場合、保険料納付が猶予される納付猶予制度(承認期間7月～翌年6月)があります。

②③:承認期間は老齢基礎年金必要期間に算入されますが、年金額には反映されません。就職などで収入が得られるようになった場合は10年以内であれば保険料を追納できる制度があります。

④産前産後期間の国民年金保険料免除制度

第1号被保険者で出産日が平成31年2月1日以降の方(妊娠85日[4カ月]以上の分娩で、死産・流産・早産・人工妊娠中絶された方を含む)。☎**出産予定日**または☎**出産日**が属する月の前月から4カ月間(多胎妊娠の方は☎**出産予定日**または☎**出産日**が属する月の前月から6カ月間)の国民年金保険料が免除されます。☎**出産予定日**の6カ月前から届出可能で、☎**出産前**に届ける場合は母子健康手帳をお持ちください。

お知らせ／ごみとリサイクル

市政センター

- ▷吉祥寺 〒180-0004 吉祥寺本町1-10-7商工会館2階 ☎22-1821
- ▷中央 〒180-0006 中町1-2-8 ☎56-3800
- ▷武蔵境 〒180-0022 境1-1-7 QuOLa2階 ☎53-2200

「市報むさしの」は、全戸配布のほか、市の施設、JR3駅などに置いてあります。視覚障害の方のために、音声版「声の市報」も作成しています。☎**秘書広報課**60-1804

掲載の情報は令和2年3月23日時点のものです。最新の情報は、各主催者にお問い合わせいただくか、市ホームページで確認してください。

令和2年度固定資産税課税情報の縦覧・閲覧

◎土地・家屋価格等縦覧帳簿の縦覧:所有している土地・家屋の価格などについて、ほかの物件と比較できます。◎固定資産課税台帳の閲覧:所有者は名寄帳(市内に所在する土地・家屋を所有者ごとにまとめたもの)を、借地・借家人は対象物件の課税台帳の写しを無料で閲覧できます。縦覧期間(閲覧無料期間):4月1日(水)~6月1日(月)(土・日曜、休日を除く午前8時30分~午後5時15分) / 納税通知書(前年度分で可)や本人確認ができる運転免許証などを持参。借地・借家人の場合は賃貸借契約書、代理人の場合は委任状が必要。*4月24日発送予定の納税通知書が届く前に所有している固定資産(土地・家屋)の課税詳細を確認したい場合は、この期間をご利用ください / 固定資産税課:土地について ☎60-1826、家屋について ☎60-1825

第六次総合情報化基本計画の策定

情報通信機器やコンピューターネットワークなどICT(情報通信技術)を活用したまちづくりを推進するため / 計画期間:令和2~4年度 / 長期計画の行財政分野における基本施策の考え方を市民、行政の視点で整理し、3つの基本目標と29の施策を定めました / 配布:市政資料コーナー。市ホームページに掲載 / 情報管理課 ☎60-1805



看板などの安全点検・管理を徹底してください

看板の老朽化に伴う落下事故が発生しています。看板、広告塔などの屋外広告物の設置者は、日ごろから安全点検や管理を徹底し、事故の未然防止に努めるようお願いいたします。屋外に看板・広告塔・貼り紙など(屋外広告物)を設置するときには、地域による制限や、大きさや形状についても規制があり、原則として許可が必要です / 環境政策課 ☎60-1842

新しい固定資産評価審査委員会委員が決まりました

同委員6名のうち2名の任期満了に伴い、市議会の同意を得て次の方が選任されました / 中田千恵子(市内在住・一級建築士・再任)、吉田宗一郎(市内在住・公認会計士・再任) / 任期:4月1日~令和5年3月31日 / 固定資産評価審査委員会事務局 ☎60-1809

申込要領

記事に「申込要領参照」とある場合の記入事項

- ① 行事名(コース)
② 住所
③ 氏名(ふりがな)
④ 電話番号
⑤ そのほかの必要事項(記事に明示)

- 特に記載のない場合、1行事(コース)につき本人1回(家族対象のものは1家族1回)の申し込みです
●往復ハガキの場合は返信用にも住所・氏名を記入
●申込先の市内施設の住所は、見出し部分や頁下の欄外、最終頁をご覧ください(市役所内の課へは ☎180-8777 で届きます。住所不要)
●受け付け開始日について表記のないものは発行日1日・15日各施設の開館時間より受け付けます

4月1日から、成年被後見人の一部の方の印鑑登録が可能となります

成年被後見人となった方の印鑑登録は一旦廃止されますが、成年被後見人を伴って印鑑登録手続きに来庁した場合は、印鑑登録できる場合があります。詳細は問い合わせてください / 登録窓口:市民課、各市政センター(夜間窓口は登録不可) / 市民課 ☎60-1839

建築の際は敷地面積20%以上の緑化にご協力ください

市では「武蔵野市民緑の憲章」および各計画で、市内の緑を守り・育てることを定め、条例や要綱に基づき緑化を推進しています。「緑豊かな武蔵野市」を次世代に引き継いでいくため、建築の際は、敷地面積20%以上の緑化をお願いしています。面積算定や手続などの詳細は市ホームページ参照または窓口・電話でご相談ください / 緑のまち推進課 ☎60-1863

接道部緑化助成制度を活用ください(事前申請)

宅地の緑化推進を目的に、生け垣などにより新たに接道部(道路に面した場所)を緑化する場合に助成を行っています。ブロック塀などを取り壊して接道緑化する場合はその取り壊し費用も対象となる場合があります。図面を持参の上、必ず事前に窓口で助成の対象となるかをご相談ください / 緑のまち推進課 ☎60-1863

Table with 4 columns: 対象, 助成上限単価, 限度額. Rows include 生垣, 高木, 中木, 低木, 地被, ブロック塀取り壊し.

*助成金は、施工費の範囲内です。

4月から 市役所の組織が一部変わります

第六期長期計画に掲げられた行政課題を効率的・効果的に推進していくため、市役所の組織を一部変更します。組織や担当する業務内容の主な変更は、以下のとおりです / 企画調整課 ☎60-1801

課の変更

Table showing department changes: 市民部, 健康福祉部, 都市整備部. Columns: 部, 旧, 新, 主な業務内容と☎.

係の変更

Table showing section changes: 財務部, 環境部, 健康福祉部. Columns: 部, 旧, 新, 主な業務内容と☎.

4月のお知らせ

善意の寄付ありがとうございました
読売センター三鷹・読売センター吉祥寺・読売センター井の頭公園様: KODOMO新聞944部、中高生新聞967部。子どもの学力向上のため / 管財課 ☎60-1815

市民会館 6月分使用申込

仮申請:4月1日(水)~15日(水) / 公開抽選:4月17日(金)午後1時30分 / 仮申請が重なった場合利用団体などによる公開抽選 / 本申請:4月20日(月)~29日(祝)午前9時~午後8時 / 空き室は使用当日まで申込可 / 市民会館 ☎51-9144

シルバー人材センター

◎入会説明会:4月14日(火)午後1時30分。同センター会議室。市内在住60歳以上の健康で働く意欲のある方。就業内容:家事・子育て援助、庭木の手入れ、除草、障子・ふすまの張替え、駐輪場の管理、広報紙の配布、清掃、施設管理など。年度会費2000円。ゆうちょ銀行の通帳を持参 / 申・問 前日までにシルバー人材センター ☎55-1231へ。◎4月1日からリサイクルセンター営業時間が変わります:平日・第4土曜(4月25日)午前10時~午後4時。再生家具などを販売 / 問リサイクルセンター ☎51-3448。◎庭木の手入れ申込受付:7~9月作業分。高木は要相談。申込多数の場合抽選 / 申・問 4月30日(消印有効)までにハガキでシルバー人材センター植木係 ☎55-1231へ。

市関連施設

●商工会館:観光機構(1階)・吉祥寺まちづくり事務所(2階)・消費生活センター(3階) ☎180-0004吉祥寺本町1-10-7 ●市民社協・ボランティアセンター:武蔵野・福祉公社・地域包括ケア人材育成センター ☎180-0001吉祥寺北町1-9-1 ●障害者総合センター ☎180-0001吉祥寺北町4-11-16 ●総合体育館:野外活動センター・市体育協会(3階) ☎180-0001吉祥寺北町5-11-20 ●シルバー人材センター ☎180-0006中町3-5-16 ●高齢者総合センター ☎180-0012緑町2-4-1 ●みどりのこども館 ☎180-0012緑町2-6-8 ●障害者福祉センター ☎180-0011八幡町4-28-13 ●国際交流協会 ☎180-0022境2-14-1スイング9階 ●市民会館・男女平等推進センター ☎180-0022境2-3-7 ●武蔵野プレイス ☎180-0023境南町2-3-18 ●武蔵野ふるさと歴史館 ☎180-0022境5-15-5

*受け付け開始日の記載のないものは、市報発行日(1日・15日)からとなります。閉庁日にあたる場合は、翌開庁日 *市関連施設の所在地・電話番号は、頁下の欄外にまとめて記載しています。

お知らせ

掲載の情報は令和2年3月23日時点のものです。最新の情報は、各主催者にお問い合わせいただくか、市ホームページで確認してください。

■東京都シルバーパス(4~9月有効・新規購入者用)のお知らせ

満70歳以上の都民の方は申し込みにより、都営交通・都内を走行する民営バスなどが利用できる東京都シルバーパス(4~9月有効)を購入できます。満70歳になる月の初日以降に本人確認書類、②・③の方はア~オのいずれかを持って最寄りのバス営業所・都営地下鉄定期券発売所などへ。東京バス協会・シルバーパス専用電話03-5308-6950(土・日曜、祝日を除く午前9時~午後5時)



Table with 2 columns: 所得 (Income) and 必要書類 (Required Documents). It details the conditions for applying for the Silver Pass, including income limits and the types of documents needed.

イ・エ: 市民税課・各市政センターで発行(有料)
ア・イ・エ・オ: 原則2年度の書類が必要ですが、市民税などの賦課決定までの4~6月ごろは平成31年度書類で代用可。
ア・オ: 再発行不可。紛失した場合はイまたはエをお取りください。

■「教育、文化等の総合的施策の大綱」を策定しました

対象期間: 令和2~5年度/教育施策を総合的な見地から推進するため、市長と教育委員会で構成する総合教育会議において、平成27年7月に「教育、文化等の総合的施策の大綱」を策定しました。同大綱が改定時期を迎えたことから、同会議で協議をし、1カ月間のパブリックコメント募集期間を経て新たな大綱を策定しました。基本理念や施策の基本的方向性に加え、市長と教育委員会とが十分に協議・調整を尽くした上で実施すべき重点的な取り組みを記載しています。配布: 企画調整課、教育企画課、各市政センター・図書館。市ホームページに掲載。企画調整課060-1801



■誕生記念樹プレゼント

出生時、市に住民登録した新生児の赤ちゃんの健やかな成長を願って、誕生記念の苗木を進呈(配付日時・場所などを記載した引換券を郵送)/樹種: オリーブ、ジュンペリー、パキラなど/4月10日までの申し込みで4月下旬~5月苗木店で配付(ほか年3回)/申・問 生後1年以内に通年受付。申込書(「こんにちは赤ちゃん訪問」時に助産師より、または緑のまち推進課で配付)を緑のまち推進課060-1863へ。市ホームページから電子申請可。



募集

文中の敬称略

■桜堤ケアハウス(軽費老人ホーム)入居者募集

1人居室: 2部屋、月額8万6470円~14万7470円(3食含む)。2人居室: 1部屋、月額15万5460円~28万1360円(3食含む)/応募資格: 4月1日現在60歳以上で、日常生活がおおむね自立しており、市内在住3年以上の方/応募者多数の場合抽選/申・問 4月15日午後4時までに電話連絡の上、面談日(4月22日~24日)に申込書(高齢者支援課、同施設で配布)を持参で本人が直接桜堤ケアハウス036-5122(桜堤1-9-9)へ。

■桜堤障害者グループホーム(旧くぬぎ園跡)利用申し込み

12月に開設を予定している「日中サービス支援型グループホーム」の利用申し込みを行います/申 4月20日(必着)までに郵送(レターパックライト)で利用申込書・必要書類(睦月会、障害者福祉課で配布)を睦月会法人本部新規事業担当(〒146-0092大田区下丸子4-6-16)へ/問 睦月会03-6715-0177、障害者福祉課060-1904

■令和2年度慰霊巡拝参加者募集

都内在住で、慰霊巡拝を行う戦域における戦没者の遺族で原則80歳以下の方(応募多数の場合調整あり)/約20万~35万円、硫黄島は約2万~3万円(詳細は未定)/申 東京都福祉保健局生活福祉部計画課課後援恩給担当03-5320-4076/問 地域支援課060-1941

Table with 3 columns: 地域 (Region), 予定時期 (Scheduled Period), 期間 (Duration). It lists various international regions and the dates/durations for the memorial service.

4月の相談ごと(無料)

指定外土・日曜、祝日、休館日休み。予約制 健康相談は、13頁に掲載

Table of consultation services for April. Columns include 相談名 (Consultation Name), 日時 (Date/Time), 相談場所 (Consultation Location), and 問 (Phone Number). Services include general, legal, human rights, administrative, tax, and social security consultations.

Table of consultation services for April. Columns include 相談名 (Consultation Name), 日時 (Date/Time), 相談場所 (Consultation Location), and 問 (Phone Number). Services include health, education, and international language consultations.

高齢者総合センター在宅介護・地域包括支援センター: 緑町2-4-1/桜堤ケアハウス在宅介護・地域包括支援センター: 桜堤1-9-9/教育支援センター: 大野田小地下1階(吉祥寺北町4-11-37)/帰国・外国人教育相談室: 四中学習センター3階(吉祥寺北町5-11-41)/ハビット: 緑町2-6-8みどりのこども館内/協同ネット: 御殿山1-6-8ムサシヤビル1階/市民こころの健康相談室: 中町3-4-9ディアハイム武蔵野1階/武蔵野三鷹地域センター: 西久保3-1-22

お知らせ/募集

むさしの防災・安全メール 台風・地震などの災害・防災情報、事件・不審者・環境などの安全情報ほか/配信不定期/利用方法: パソコンや携帯電話などから登録ページにアクセス。http://mobile.city.musashino.lg.jp/index.cgi?page=4/問 秘書広報課060-1804



ツイッターとフェイスブックで市政情報を発信しています

ツイッター: https://twitter.com/musashino_hope

フェイスブック: https://www.facebook.com/musashinocity

問 秘書広報課060-1804



■市民文化祭(舞台部門)の出演者募集

活動の場と事務所が市内にある5名以上の団体(市内在住・在勤・在学の方で過半数構成)。個人参加希望は要問い合わせ。応募状況により出演できない場合や出演時間の調整、費用の一部実費負担などあり。設営・搬入搬出など会場運営への協力が必要。展示文芸部門は市報6月15日号に掲載予定/申・問5月29日(★は4月30日)までに電話で各問い合わせ先またはファクス(希望行事名、団体名・代表者名、電話番号を明記)で**芸文協(生涯学習スポーツ課内)** ☎60-1856、FAX51-9269(火・金曜。午前9時～午後4時)へ。

行事名	開催日	会場	団	☎
フェスティバル	9月20日(日)	市民文化会館大ホール	芸文協・荒井	46-1717
朗読のしらべ	10月4日(日)	スイングホール	朗読MEGUの会・中田	22-4379
市民音楽会Ⅰ	10月4日(日)	市民文化会館小ホール	コールひがし・生田	042-334-2107
謡曲を能楽師と親しむ会	10月10日(土)	芸能劇場	青樹会・青木	22-6876
謡曲大会	10月11日(日)	芸能劇場	武蔵野市謡曲連盟・三澤	21-6686
絃奏サウンド	10月11日(日)	公会堂ホール	秀揚会・藤本	44-6782
市民音楽会Ⅱ	10月11日(日)	市民文化会館小ホール	コールひがし・生田	042-334-2107
マジック	10月24日(土)	公会堂ホール	武蔵野マジシャンズクラブ・伊藤	090-3520-5908
舞楽のつどい	10月25日(日)	公会堂ホール	舞楽のつどい・藤間	090-8348-1733
バレエ・ダンス★	10月25日(日)	市民文化会館大ホール	武蔵野洋舞連盟・鈴木	090-4094-6880
日本舞踊	11月1日(日)	公会堂ホール	武蔵野日本舞踊連盟・花柳弥衛穂	69-0115
和太鼓	11月1日(日)	吉祥寺シアター	雷音吉祥寺・雨坪	20-0573
民謡大会	11月3日(祝)	市民文化会館小ホール	武蔵野市民謡連盟・中川	54-5540
喜々踊々	11月7日(土)	公会堂ホール	芸文協・荒井	46-1717
絃のしらべ・沖縄三味線	11月8日(日)	市民文化会館小ホール	むさしのの会・佐々木	53-2419
邦楽大会	11月8日(日)	公会堂ホール	武蔵野邦楽連盟・杵屋	080-2258-8841
子どもバレエ・ダンス	11月15日(日)	公会堂ホール	子どもバレエ・平野	090-4052-2413
落語	11月21日(土)	公会堂ホール	武蔵野落語同好会・露木	080-2090-2774

■市の会計年度任用職員の募集

会計年度任用職員とは…身分は非常勤一般職の地方公務員。地方公務員法などの改正に伴い、令和2年4月から新たに創設され、嘱託職員や臨時職員の制度が会計年度任用職員制度に移行した/特に記載のないものは令和3年3月31日まで(条件付採用期間あり・勤務成績が良好な場合に限り、選考のうえ再度任用される場合あり)、社会保険・雇用保険・共済会(互助会)加入あり/期期末手当あり/交通費あり(上限あり)/PCパソコン(ワード、エクセル)操作のできる方/普免要普通自動車免許/面接前日までに通知(届かない場合要連絡)、提出書類の返却不可、結果は合否に関わらず通知/地方公務員法第16条に規定する欠格条項に該当する方は受験できません

所属・職種・人数	業務・応募資格	勤務・報酬など	選考
市政センター 窓口業務 1名	平日窓口受付、各種証明書発行、データ入力、一般事務補助など/PC	7月1日～/週5日(月～金曜)午前10時～午後3時30分(所定外労働あり)/主に吉祥寺市政センター/月額13万5300円/期/交	書類審査、筆記試験、面接: 5月13日(水)
健康課 一般事務 1名	母子保健・予防接種・老成人保健事業などの一般事務。窓口・電話対応、会計処理、そのほか事務補助/PC	5月1日～/週5日(月～金曜)午前9時～午後5時/保健センター/月額21万4000円/期/交	書類審査、面接: 4月16日(木)
児童青少年課 一般事務 1名	庶務事務、窓口対応、ロシア交流事業、野外活動事業など/ロシア語の簡単な会話・読み書きができる方/PC/普免なお可	5月1日～/週5日(月～金曜。土・日曜、祝日勤務の場合あり)午前9時～午後5時/月額25万2100円/期/交	書類審査、面接: 4月20日(月)
教育企画課 学校業務 1名	学校交換便、施設の修繕、施設の点検業務/普免	6月1日～/週5日(月～金曜)午前9時～午後5時/月額21万4000円/期/交	書類審査、面接: 4月21日(火)

申・問4月17日(金・必着)までに市販の履歴書(写真貼付)を郵送または直接吉祥寺市政センター☎22-1821(〒180-0004吉祥寺本町1-10-7商工会館2階)へ

申・問4月10日(金・必着)までに市販の履歴書(写真貼付)、小論文「健康と行政の役割について」(400字程度)を郵送または直接健康課☎51-0700(〒180-0001吉祥寺北町4-8-10保健センター内)へ

申・問4月14日(火・必着)までに市販の履歴書(写真貼付)を郵送または直接〒180-8777児童青少年課☎60-1853へ

申・問4月15日(水・必着)までに市販の履歴書(写真貼付)を郵送または直接〒180-8777教育企画課☎60-1895へ

■関係団体の嘱託職員などの募集

特に記載のないものは令和3年3月31日まで(試用期間なし。再度任用の可能性あり)、社会保険・雇用保険加入あり/期期末手当あり/交通費あり(上限あり)/PCパソコン(ワード、エクセル)操作のできる方/面接前日までに通知(届かない場合要連絡)、提出書類の返却不可、結果は合否に関わらず通知

所属・職種・人数	業務・応募資格	勤務・報酬など	選考
生涯学習振興事業団 図書館業務 若干名 嘱託職員	図書カウンター業務およびそれに付随する業務など/司書資格を有する方/PC	6月1日～令和3年5月31日(更新の可能性あり)/4週8休(土・日曜、祝日勤務あり)午前8時30分～午後8時15分のうち6時間(シフト制)/吉祥寺図書館/月額19万3900円/期/交	書類審査、筆記: 4月25日(土) 面接試験: 5月9日(土)

申・問4月14日(火・必着)までに申込書(総合体育館、各図書館で配布、https://www.musashino.or.jp/から印刷および総合体育館に郵送請求可[120円切手貼付の角型2号A4サイズ封筒同封])。写真貼付。返信用封筒[84円切手貼付、長3型]を郵送または直接総合体育館☎56-2200(〒180-0001吉祥寺北町5-11-20)へ

子ども

講師の方などの敬称略

■ひとり親家庭等住宅費助成の新規申請

市内に6カ月以上居住し、20歳未満の子どもを養育しているひとり親家庭等の父・母・養育者で、民間の住宅を借りて家賃を支払っている方(所得制限あり)/助成:上限月額1万円/申・問賃貸借契約書、ひとり親家庭等を証明する書類(児童扶養手当証書など)、本人名義の普通預金通帳、認印など(ほかにも追加の書類が必要な場合あり)を持って直接**子ども家庭支援センター**☎60-1963へ(市政センターでの申請不可)。

◎所得制限限度額

扶養親族などの数	ひとり親家庭等の父・母・養育者	扶養義務者・孤児などの養育者
0人	192万円	236万円
1人	230万円	274万円
2人	268万円	312万円
以降1人増すごとに	38万円加算	38万円加算

■令和2年度就学援助費の申請受付を開始します

国公立小・中学校に在学する児童生徒のいる市内在住の保護者に対し、給食費・学用品費など保護者が負担する費用について助成をします(所得など要件あり、詳細は申請書に添付の案内参照)/5月29日(金)までの申請で、4月分から受給可/申・問申請書(市立小・中学校在学者は学校で申請書と申請用封筒配布、市ホームページから印刷可)を郵送または直接〒180-8777教育支援課☎60-1900へ。

■こども国際交流クラブお料理コース

4月25日(土)午前10時～午後0時45分/市民会館料理室/5歳～小学生と保護者(10歳以上は子どものみも可)/18名(申込順)/中国野菜炒めほか/張馨怡(中国出身)/子どもと保護者各1名1組2000円(国際交流協会会員1000円)。子ども1名の追加500円/前日・当日キャンセルは参加費全額/エプロン・子ども用上履き・筆記用具を持参/申・問4月1日～23日に**国際交流協会**☎36-4511へ。https://mia.gr.jp/から申込可。



■プレーパーク～公園で遊ぼう

①大野田公園(吉祥寺北町4-11):4月3日～6月26日の毎週金曜、午前11時～午後5時②松籟公園(吉祥寺東町4-3):4月1日～6月24日の毎週水曜、正午～午後6時/【共通】雨天実施/乳幼児～小・中・高生/駐車場なし/期プレーパークむさしの☎26-9317(月・火・第1木曜を除く午前10時～午後5時)、大野田公園☎080-2291-5675、松籟公園☎080-7706-0105、児童青少年課☎60-1853



消費生活センター 英会話講座や学習塾 相談の窓口から ～途中でやめられる?

4月に新生活が始まる方も多く、新しいことにチャレンジしたくなりますが、継続的なサービスの契約には注意が必要です。
【事例①】ネットの英会話広告を見て、3カ月の英会話講座を20万円で契約した。内容は動画の配信と添削サービスだった。3日後にやめたいと申し出たが、返金はしないとされた。
【事例②】ポスティングされたチラシを見て、学習塾の月謝制のコースを契約した。1カ月通ったが効果がみられないため、解約したい。
【アドバイス】継続的に、長期間にわたりサービスが提供される契約で、7つのサービス(エステティック、美容医療、語学教室、家庭教師、学習塾、パソコン教室、結婚相手紹介サービス)の場合は、一定の条件(5万円を超えかつ一定期間を超える契約)を満たせば、「特定継続的役務提供契約」に該当するため、クーリングオフや中途解約が可能です。



事例①の場合は、8日以内に申し出ているので、クーリングオフにより無条件解約ができ、料金の返金を求めることができます。

事例②の場合は、月謝制の学習塾で契約期間が2カ月を超えず、特定継続的役務には該当しないため、事業者の設けている解約規定で解約することになります。

契約する場合は、契約内容や規約をよく確認し、安易な契約はしないよう注意しましょう。

消費生活センターでは、消費生活に関するさまざまな相談をお受けしています。「おかしいな」「困ったな」と思ったら、すぐに**相談専用電話**☎21-2971へ/相談時間:平日午前9時～午後4時。市内在住・在勤・在学の方が対象/相談無料

期消費生活センター☎21-2972

*受け付け開始日の記載のないものは、市報発行日(1日)からとなります。*市施設の所在地電話番号は、頁下の欄外にまとめて記載しています。

募集/子ども

掲載の情報は令和2年3月23日時点のものです。最新の情報は、各主催者にお問い合わせいただくか、市ホームページで確認してください。

■親と子の広場「リトミックで親子のスキンシップを深めましょう」

5月11日～6月1日の毎週月曜(全4回)／午前10時～11時30分／市民会館／市内在住で5月11日現在1歳6カ月～2歳6カ月児と親(全回参加)／16組(初参加者優先し超えた場合抽選)／安藤朋子(リトミック国際免許サーティフィケート取得講師)／無料／対象児以外の子連れ不可／申・問4月15日(必着)までに往復ハガキ(3頁の申込要領参照し、子の氏名[ふりがな]・生年月日・性別も明記)または返信用ハガキを持って直接市民会館☎51-9144へ。

■農業ふれあい公園 キッズ野菜栽培体験教室

4月26日(日)、5月3日(祝)・17日・31日、6月7日・21日、7月5日・19日(日)／全8回／午前10時～正午／同公園(関前5-18)／市内在住・在学の小学3～6年生で全日程参加できる方／20名(超えた場合抽選)／野菜の栽培・収穫作業・収穫野菜でカレー作り／5500円(種苗代、食材費、保険代含む)／帽子、汚れてもよい長そで・長ズボン、靴(長靴)などで、軍手・タオル・レジ袋3枚程度・水筒を持参／☎4月13日までにEメール(3頁の申込要領参照し、性別、年齢、学校名・学年、保護者氏名[ふりがな]も明記)で武蔵野農業ふれあい村kids@agrifureai.comへ。2日以内に受信した旨を返信(メール受信できるよう設定。返信がない場合は要問い合わせ)／☎武蔵野農業ふれあい村☎080-4152-9681、緑のまち推進課☎60-1863



子育て支援事業

子育て中の方が気軽に利用できる催しを行っています／特に表記のない事業は、市内在住の各年齢の未就学児と親／定員のあるものは申込順／無料／☎市報発行日1日・15日各施設の開始時間から受け付け。☎は事前に電話。◎印は事前に電話または直接各施設へ。☎は各ホームページなどから申し込み／☎詳細は主催者(各施設)にお問い合わせください

桜堤児童館

未就学児は保護者同伴／☎特に記載のないものは当日、直接会場へ／☎同館☎53-2206(月～土曜午前9時30分～午後5時)

乳幼児と保護者、小・中学生とも午前9時30分～午後5時30分／1階ホールは午後4時～5時、小学生のみ利用／2階育成室は終日、乳幼児と保護者のみ利用

Table with 2 columns: Activity Name and Details. Includes activities like 'おはなしひろば', 'トランポリンの日', '卓球教室', etc.

子育て支援施設

運営団体:子ども協会☎36-0673

吉祥寺:0123吉祥寺 吉祥寺東町2-29-12... ☎20-3210 休館:日・月曜、祝日
はらっぱ:0123はらっぱ 八幡町1-3-24... ☎56-3210 休館:金・土曜、祝日
いここと:境こども園いここと 境4-11-6... ☎53-2312 休館:日曜、祝日
ぐるりん:おもちゃのぐるりん 緑町2丁目第3アパート8号棟1階... ☎37-2016 休館:日・月曜、祝日
吉祥寺・はらっぱ:5月5日(祝)は開館します。

市内在住の方／3歳児対象事業は令和2年4月2日以降に4歳になった子ども対象／☎1日(水)午前9時から電話または直接各施設へ＊いこことは月～金曜午前9時～午後4時

Table with 3 columns: Activity Name, Schedule/Target/Content, and Registration/Notes. Includes activities like 'ともだちみつけ', '0123はらっぱまつり', etc.

コミセン

親子ひろば

午前10時～11時30分(ゆとりえは午前10時30分～正午／西部は午前10時30分～午後0時30分)／中止は前日(土・日曜、祝日の場合はその前の平日)までにすくすくナビ、市フェイスブックでお知らせ／0歳～未就学児と保護者／スタッフや地域の方たちと情報交換やおしゃべりをしながら自由に遊べるひろば。
*collaboコミセン親子ひろば(共助による子育てひろば事業)
◎コミセン以外の所へ出張しています
★出張おもちゃのぐるりん
☎当日、直接会場へ／☎子ども政策課☎60-1239

Table with 3 columns: Location, Date, and Organizer. Lists various community centers and their schedules.

スポーツ

講師の方などの敬称略

■障害者のためのスポーツ広場

4月13日・27日、5月11日・25日、6月8日・22日(月)／午後2時～6時／総合体育館メインアリーナ／各40名程度(先着順)／障害のある方と介助者、保護者、引率者が一緒にボッチャ、卓球などさまざまなスポーツができます／410円、プラチナカードで無料／室内履きを持参／障害者用駐車場あり／☎当日、直接会場へ／☎総合体育館☎56-2200

■ココKARAスポーツ第5版を発行しました

気軽にスポーツを楽しめるように、市のスポーツ情報のほか、民間を含む市内スポーツ施設やウォーキングコースの分かる地図を掲載しています／配布:市役所案内、生涯学習スポーツ課、総合体育館、各図書館、市民会館など／☎生涯学習スポーツ課☎60-1903



子育て施設

【保育園】●吉祥寺保育園☎51-5206 ●武蔵野赤十字保育園☎52-3298 ●西久保保育園☎51-5307 ●千川保育園☎51-8478 ●南保育園☎48-1501 ●桜堤保育園☎52-4671 ●境保育園☎53-1783 ●東保育園☎21-2495 ●精華第一保育園☎54-3854 ●境南保育園☎32-2443 ●北町保育園☎21-6681 ●境南第二保育園☎32-8167 ●ふじの実保育園☎55-2525 ●ありんこ保育園☎54-1356 ●精華第二保育園☎38-7352 ●まちなか保育園 ●吉祥寺☎38-8260 ●ニチキッズ武蔵野やはた保育園☎60-2015 ●武蔵境コスモ保育園☎55-8686 ●グローバルキッズ武蔵境☎51-2242 ●キッズガーデン武蔵野関前☎38-6825 ●境南すみれ保育園☎30-9581 ●ういず吉祥寺第一保育園☎27-1565 ●ういず吉祥寺第二保育園☎27-5468 ●マミー吉祥寺東保育園☎27-5541 ●ひまわり保育園☎56-8732 ●武蔵野もみじの森保育園☎38-8611 ●このえ武蔵境保育園☎27-8550 ●中町すみれ保育園☎38-6220 ●吉祥寺きらめき保育園☎26-7723 ●まなびの森保育園武蔵境☎38-5066 ●吉祥寺東町すみれ保育園☎20-6640 ●ピノキオ幼児舎吉祥寺保育園園・分園☎27-6085【そのほかの施設】●境こども園☎53-2312 ●桜堤児童館☎53-2206

子ども／スポーツ

新型コロナウイルス感染症に関するお知らせ

感染症の対策にご協力をお願いします

市では、3月9日に武蔵野市新型コロナウイルス感染症対策専門家会議を設置し、同日に会議を開催しました。市医師会、武蔵野赤十字病院の医師などで構成する同専門家会議において、市内で感染者が出た場合の対応や施設などの休業・休館の延長などについて助言を受けました。専門家会議の資料の中で生活に関連するものを抜粋して掲載します。なお、会議概要と資料の全部は市ホームページに掲載しています。

- 小児は無症状や軽微な症状が多く、感染経路のほとんどが家族内感染です。そのため、小児への対策は、家族内の感染防止策を講じた上で、学校などでの二次、三次感染を抑えることが効果的です。
- 大人で症状が疑われる場合は、感染を拡大させないためにも仕事を休む、自主的に外出を控え自宅療養をするなど、しっかりとした隔離対応が必要です。
- 感染拡大の収束時期は専門家にもわからず、長期間続く可能性もあります。

家族内感染の予防法

- 家族全員で手洗いを徹底する
- 症状がある人と他の家族は接触を避ける
 - 看病する人は1人に限定する
 - 部屋を分ける
 - タオルを分ける
- 症状がある人は家の中でもマスクをつける
- 症状がある人が触った場所
 - アルコール消毒剤等を使用して拭く
 - アルコールがなければ濡れタオルで拭くだけでも一定の効果はある
- 定期的に室内の換気を行う
 - 例：1・2時間おきに5～10分間外気を取り入れる

風邪のような症状(発熱、咳、倦怠感など)が出た時の対処法

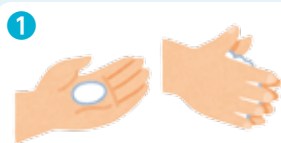
- 新型コロナウイルス感染症の初期症状は風邪と全く同じ症状であり、区別はできない
- 風邪のような症状がある場合は、
 - 仕事、学校をきちんと休む
 - 咳エチケットを励行する
- 次のような場合は頁下部に記載の新型コロナ受診相談窓口(帰国者・接触者電話相談センター)に相談する
 - 37.5℃以上の発熱が4日以上続いた場合
 - 高齢者・基礎疾患のある方・妊婦は2日以上続いた場合
 ただし、症状が強いときは早急に相談する

対策のポイント ～手洗い・咳エチケット・消毒～



手洗い

流水とせっけんによる手洗いを頻回に行いましょう。特に外出した後や咳をした後、口や鼻、目等に触る前には手洗いを徹底しましょう。



1 せっけんをつけ、手のひらをよくこする。



2 手の甲を伸ばすようにこする。指先・爪の間を念入りにこする。



3 指の間を洗う。指先と手のひらをねじり洗います。



4 手首も忘れずに洗う。手洗い後十分に水で流す。

手洗い後は、ペーパータオルや清潔なタオルでよくふきとって乾かしましょう。手ふき用タオルは共有せず、ペーパータオル等を使い毎回タオルを交換するか、個人用タオルを利用しましょう。



咳エチケット

咳をするときは口や鼻をティッシュや肘の内側で覆う等の咳エチケットを守り、周りの人への感染を予防するため、マスクを着用し、人が多く集まる場所は避けましょう。



消毒

ドアノブ等の手指がよく触れる場所は、消毒剤を浸したペーパータオル等によるふき取り消毒を行いましょう。消毒剤は次亜塩素酸ナトリウム(製品に表示されているとおり希釈したもの)や消毒用エタノール等が有効です。

【国・東京都の相談窓口】

- 厚生労働省電話相談窓口
 - ☎0120-565653(午前9時～午後9時)
- 東京都新型コロナコールセンター
 - ☎0570-550571(午前9時～午後9時)
- 東京都多摩府中保健所ホームページ
 - <https://www.fukushihoken.metro.tokyo.lg.jp/tamafuchu/index.html>

- 新型コロナ受診相談窓口(帰国者・接触者電話相談センター)
 - 平日午前9時～午後5時
 - ☎042-362-2334(東京都多摩府中保健所)
 - 平日午後5時～翌日午前9時、土・日曜、祝日は終日
 - ☎03-5320-4592(都・特別区・八王子市・町田市合同電話相談センター)
 聴覚に障害のある方など電話での相談が難しい方
 - FAX03-5388-1396

市の対応状況については8頁へ

市の対応状況について

市では、1月31日(金)に世界保健機関(WHO)が緊急事態宣言を発表したことを受けて、同日に「武蔵野市新型コロナウイルス感染症対策本部」を設置し、対策・対応にあたっています。これまでの対応状況と今後の見通しについて、お知らせします。日々、目まぐるしく状況が変化し、市報が発行される際にも市の対応状況などに変更が生じている可能性もあります。最新の情報は各担当部署にご確認ください。対策本部について／**安全対策課**☎60-1916、**健康課**☎51-0700

4月1日から開館する施設の問い合わせ先

- 屋外体育施設(陸上競技場、軟式野球場、庭球場、緑町スポーツ広場、ストリートスポーツ広場、中央公園スポーツ広場)／**生涯学習振興事業団**☎56-2200 *更衣室の使用はできません。
 - 展示室のみ開館する施設(吉祥寺美術館は11日[土]から)吉祥寺美術館／**☎22-0385**、ふるさと歴史館／**☎53-1811**
 - 本田東・大師通り・武蔵川公園の多目的広場／**緑のまち推進課**☎60-1864
 - むさしの自然観察園／**☎55-7109**
 - クリーンセンター見学者コース／**ごみ総合対策課**☎54-1221
 - 桜堤児童館／**桜堤児童館**☎53-2206
 - 地域子ども館あそべえ・学童クラブ／**児童青少年課**☎60-1853
 - 0123施設／**吉祥寺**☎20-3210／**はらっぱ**☎56-3210
 - すくすく泉いずみのひろば／**☎77-0213**
 - とことこおやこひろば(4月9日[木]から)／**☎27-7195**
- *利用方法に制限がある場合があります。各館にご確認ください。

休館中の施設の問い合わせ先

(3月23日時点:4月14日[火]まで休館予定)

- 市立図書館(中央、吉祥寺、武蔵野プレイス)／**各図書館**
*予約図書の貸出については「市の主な取り組み」参照
- 屋内体育施設(総合体育館、温水プール)／**生涯学習振興事業団**☎56-2200
- 文化施設(市民文化会館、公会堂、吉祥寺シアター、スイングなど)／**文化事業団**☎54-8822
- コミュニティセンター／**市民活動推進課**☎60-1830
- いきいきサロン(全21会場)／**高齢者支援課**☎60-1846
- テンミリオンハウス(関三倶楽部ショートステイ事業除く)／**高齢者支援課**☎60-1940
- 市民会館／**☎51-9144**
- おもちゃのぐるりん／**☎37-2016**
- 境こども園いこっと／**☎53-2312**
- 北町高齢者センター子育てひろば「みずきっこ」／**北町高齢者センター**☎54-5300

4月以降の市立小・中学校の対応について

4月5日(日)までは春季休業日となり、始業式以降は、小・中学校ともにできる限り感染防止策を講じた上で教育活動を実施します。入学式と始業式は感染防止の配慮をした上で、短時間で実施します。【入学式】小学校:4月6日(月)、中学校:4月7日(火)／参加者は、入学生、教職員、入学生の保護者(各家庭2名以内)とします。時間については各学校のホームページで確認してください。【始業式】小・中学校共通:4月6日(月)／**指導課**☎60-1898

市の主な取り組み

- 4月1日(水)から14日(火)まで市主催事業(イベント)の原則中止または延期
- 3月12日(木)と13日(金)に重症化リスクの高い利用者にサービスを提供する267の介護事業所及び障害者福祉事業所のマスク不足を補うため、市が備蓄しているマスクに加え、東京都から提供されたマスクを活用し、配布
- 学童クラブ12クラブに対し、マスクを配布
- 保育関係施設(認可外・病後児を含む)のうち希望する51施設にマスクを貸与
- 武蔵野市歯科医師会にマスク・消毒液を貸与
- 武蔵野市医師会にマスクを貸与
- 認可保育施設4月入所児・市立学童クラブ4月入会児の保護者の育児休業復職日、就労開始日の取り扱い変更:対象保護者の「育児休業からの復職日」について、「5月1日まで」を「6月1日まで」に、「4月から就労等を開始する予定者の開始日」を「4月30日まで」から「5月31日まで」に延長
- 図書館は4月14日(火)まで休館を延長するが、予約図書の貸出は4月1日(水)から(吉祥寺、武蔵野プレイスは2日[木]から)利用者全員を対象として行う。
- コミュニティセンターは4月14日(火)まで休館を延長するが、住民総会は感染防止に最大限配慮し、短時間で実施する。
- 屋外体育施設と文化施設を借りて行う市以外が主催する事業については自粛を要請するが、最終的には主催者の判断に委ねる。実施する場合には市として感染拡大防止策を主催者に求める。

新型コロナウイルス感染症の影響を受けて

お困りの中小企業・小規模事業者の相談・支援

- **武蔵野市中小規模事業者事業資金及び小口零細事業資金の特別融資あっせんと利子補給等**:最近3カ月の売上高が10%以上減少しているなど所定の条件を満たす場合、市があっせんする無担保の特別融資の本人負担利率を0.1%引き下げます。受付期間は4月1日から9月30日まで。完済まで引き下げた利率を適用します。既にこれらの融資制度をご利用中の方に対しても、お申し出により0.1%引き下げを行います。
- **セーフティネット保証・危機関連保証の認定**:東京信用保証協会の保証付き融資を申し込む際、同協会の一般枠とは別枠の保証を受けることができます。その保証を利用するために、市では必要な認定書を発行します。現在認定申請受付中の保証および主な要件は以下のとおりです。
 - ・危機関連保証は、売上高等が15%以上減少等の要件があります。(100%保証)
 - ・セーフティ4号は、売上高等が20%以上減少等の要件があります。(100%保証)
 - ・セーフティ5号(イ)は、売上高等が5%以上減少等の要件があります。(80%保証)



市ホームページ



商工会議所
ホームページ

詳細は右記二次元バーコード参照／**産業振興課**☎60-1832

- **小規模事業者経営改善資金融資(マル経融資)**:武蔵野商工会議所では新型コロナウイルスに関する経営相談窓口を設置しています／**武蔵野商工会議所**☎22-3631
- **東京都緊急融資制度の創設など**:東京都産業労働局金融部金融課(新宿区西新宿2-8-1都庁第一本庁舎19階北側)☎03-5320-4877(平日午前9時～午後5時)

対策本部会議などの開催状況

- 1月31日 **武蔵野市新型コロナウイルス感染症対策本部設置**
第1回対策本部会議実施
感染症予防の周知と市の関連施設への消毒液配備と窓口職員のマスク着用周知などの指示
- 2月5日 **第2回対策本部会議実施**
- 2月14日 **第3回対策本部会議実施**
- 2月25日 **第4回対策本部会議実施**
3月17日まで市主催事業の原則中止・延期を決定
- 2月28日 **第5回、第6回対策本部会議実施**
市立小・中学校の3月3日から25日までの休

業を決定。3月17日までの市の施設を休館することを決定。学童クラブは、夏休みなどと同様に午前からの開所を決定

- 令和元年度第1回武蔵野市生活安全会議兼第7回対策本部会議実施**
警視庁武蔵野警察署、東京消防庁武蔵野消防署、武蔵野市消防団および東京都多摩府中保健所との情報共有
- 3月2日 **第8回対策本部会議実施**
学童クラブの緊急特別措置として入会要件の緩和などを決定
- 3月3日 **第9回対策本部会議実施**
- 3月9日 **武蔵野市新型コロナウイルス感染症対策専門家会議設置 第1回専門家会議実施**

3月11日 第10回対策本部会議実施

専門家会議の助言を踏まえ、臨時休業中の市立小・中学校の校庭開放・学校図書館の実施、学習相談日の設定などについてのほか、市主催事業の中止・延期や施設の休館期間を3月31日まで延長することを決定

3月19日 第11回対策本部会議実施

市主催事業の中止・延期の対応を4月14日まで継続することを決定。4月14日まで休館を継続する施設と4月1日から開館する施設などを決定

3月24日 第12回対策本部会議実施(23日時点の予定)

新型コロナウイルス感染症に伴うイベントなどの中止・延期について

<http://www.city.musashino.lg.jp/koho/1026538.html>



各施設の休業・休館などの情報について(文化施設・コミュニティセンターなど)

<http://www.city.musashino.lg.jp/koho/1026646.html>



■市民体育大会

市内在住・在勤・在学の方／詳細は<http://musashino-taikyo.jp/>参照
 〓 陸上競技場 〓 総合体育館 〓 庭球場

①直接体育協会で申し込み		申
陸上競技	4/26(日)午前9時/〓/小学5年生以上/50円	4/6~12/中学校単位は市陸上競技協会のホームページへ
ラグビー(7人制)	5/17(日)正午/〓/16歳以上(1チーム12名以内)/1チーム700円	4/10~5/1
山岳	5/31(日)午前6時三鷹駅北口東急ストア前集合/16~69歳の登山のできる健康な方/40名(超えた場合抽選)/飯盛山(長野県南牧村)・1643m/10円	4/1~20/ファクスまたは郵送可
ソフトテニス	4/19(日)午前9時(予備日:4/26[日])/〓/高校生、一般・シニア/高校生10円、一般・シニア500円	4/1~5
②当日、直接会場へ		
アーチェリー	5/24(日)午前9時/〓弓道場/16歳以上/30名(先着順)/10円	
③観覧のみ(当日、直接会場へ)		
合気道	5/3(祝)午後1時30分/合気道月窓寺道場(吉祥寺本町1-11-26)/無料	

■令和2年度市民スポーツデー(市立小学校の校庭と体育館の開放)

7・8月、3年3月を除く第3日曜に実施。開催小学校は毎月の市報1日号、市ホームページでご確認ください/4月19日(日)午後1時~5時/全市立小学校/特別イベント…第四:ポッチャ体験(午後1時30分~4時30分)/〓生涯学習スポーツ課〓60-1903

総合体育館

〓56-2200、FAX51-5493(要受信確認)
<https://www.musashino.or.jp/>から申込可
 *所定の申込用紙は同館で配布

■親子・幼児向けスポーツ教室

1人1教室(重複申込不可)/親子向け教室は妊婦不可/定員を超えた場合抽選/★一時保育:5カ月~未就学児(1回990円)/申・問4月14日(必着)までにハガキ・ファクス(3頁の申込要領参照し、子の氏名・生年月日、在園者は園名・学年、産後ヨガは親子の氏名・年齢・生年月日、保育希望は子の氏名・生年月日・月齢・性別も明記)または所定の申込用紙で総合体育館へ。



教室名	日程	曜日	時間	回数	対象	定員	参加費	
産後ヨガ★	5/12~6/30	火	午前10時~11時	8	教室初日の時点で3カ月~1歳未満の子と母親	25組	4070円	
親子	体操★	5/22~7/10	金	午前10時45分~11時45分	8	平成28年4月2日~30年4月1日生まれの幼児と保護者	35組	3620円
	水泳	5/24~6/28	日	午前11時~11時50分	6		15組	3160円
幼児	器械運動①	5/9~6/27	土	午前9時~9時45分	8	26年4月2日~27年4月1日生まれの幼児	各30名	各4500円
	器械運動②		午前10時~10時45分	27年4月2日~28年4月1日生まれの幼児				
	器械運動③		午前11時~11時45分	28年4月2日~29年4月1日生まれの幼児				
	運動①	5/13~7/1	水	午後3時30分~4時15分	8	26年4月2日~29年4月1日生まれの幼児	各30名	各4070円
	運動②			午後4時30分~5時15分				
	水泳①	5/13~7/8	水	午後3時~3時50分	8		各20名	各4500円
	水泳②			午後4時~4時50分				
	サッカー①	5/22~7/10	金	午後3時40分~4時30分	8	27年4月2日~28年4月1日生まれの幼児	各20名	各4000円
	サッカー②			午後4時40分~5時30分		26年4月2日~27年4月1日生まれの幼児		

■スポーツ教室

総合体育館(〓は武蔵野プレイス)/15歳以上(妊婦、中学生を除く)/定員を超えた場合抽選/★一時保育:5カ月~未就学児(別料金)/申・問4月14日(必着)までにハガキ・ファクス(3頁の申込要領参照し、生年月日、在勤・在学者は勤務先・学校名、保育希望は子の氏名・生年月日・月齢・性別も明記)または所定の申込用紙で総合体育館へ。



教室名	日程	曜日	時間	回数	定員	参加費
太極拳	5/1~9/4	金	午後7時~9時	16	40名	5910円
フラダンス〓	5/11~6/22	月	午前10時~11時	7	15名	2850円
やさしいヨガ	5/11~7/6	月	午後1時30分~3時	8	40名	3200円
はじめての卓球	5/11~6/29	月	午後7時30分~9時	7	10名	4580円
ボディバランス・エクササイズ★	5/22~7/10	金	午前9時15分~10時15分	8	60名	3260円

■運動会対策 ジュニアかけっこ教室

5月6日(振休)/①午前9時15分~10時45分②11時15分~午後0時45分/陸上競技場(雨天時は総合体育館)/小学生/各30名/各1000円/重複申込不可/申・問4月14日(必着)までにハガキ・ファクス(3頁の申込要領参照し、性別、年齢、生年月日、在学者は学校名も明記)または所定の申込用紙で総合体育館へ。

■子育て支援スポーツ教室「シェイプウオーキング」

5月20日~7月8日の水曜(全8回)/午前10時~11時30分/西部コミセン/市内在住・在勤で2歳~未就学児の母親(妊婦不可)/30名(超えた場合抽選)/100円(8回分)/託児:20名/申・問4月14日(必着)までにハガキ・ファクス(3頁の申込要領参照し、年齢、生年月日、在勤者は勤務先、託児希望は子の氏名・生年月日・月齢・性別も明記)または所定の申込用紙で総合体育館へ。

■野外活動センター〓54-4540、FAX51-9810、<https://www.musashino.or.jp/>

- ◎山に出かけよう~登山講習会
 ①5月9日(土)②10日(日)③6月21日(日)(全3回)/①午前9時~午後2時②午前9時~午後4時③午前10時~午後4時/総合体育館ほか/市内在住・在勤・在学の中中学生以上の方/25名/最少催行8名/地図読み・山の医学ほか(山の実習あり)/小野寺斉([公社]日本山岳・スポーツクライミング協会常務理事)ほか/1500円(交通費実費)
- ◎森林体験教室~実践編
 5月16日(土)午前8時市役所出発・午後5時30分解散/武蔵野市民の森(青梅市二俣尾)/貸切バス使用(添乗員同行)/市内在住・在学的小学4年~中学3年生/20名/最少催行6名/道作りなど/西多摩森づくりグループ/無料
- ◎アウトドアカレッジ~キャンプ技術
 5月17日(日)午前9時集合・午後5時解散/総合体育館/サポートスタッフ登録者、18歳以上の方(高校生不可)/20名/最少催行6名/キャンプのいろはを専門家から学ぶ/国際自然大学校/登録者1530円、一般3060円
- ◎親子野あそびクラブ~磯遊びをしよう
 5月24日(日)午前7時30分三鷹駅北口出発・午後5時30分解散/神奈川県横須賀市観音崎/貸切バス使用(添乗員同行)/市内在住・在学の小中学生と保護者/45名/最少催行15名/磯の潮だまりで海の生きもの観察/大人4890円、子ども2850円
- 【共通】雨天実施/定員を超えた場合抽選(カレッジは登録者優先)/昼食を持参(登山講習会は5月10日、6月21日)/申・問4月14日(必着)までにハガキ・ファクス(3頁の申込要領参照し、参加者全員の生年月日、在勤・在学者は勤務先・学校名、親子野あそびクラブは子の学校名・学年も明記。FAXは要受信確認。電話申込不可)または直接野外活動センターへ。ホームページから申込可

◎「自然の村直行バス運行」2泊3日で自然の村へ
 6月12日(金)午後7時三鷹駅北口出発~14日(日)午後5時解散/自然の村(長野県川上村)宿泊/貸切バス使用(係員同行)/市内在住・在勤・在学の方ほか/25名(申込順)/最少催行5名/往復4000円(宿泊・食事・施設使用料別途)/13日八峰の湯へ無料送迎あり/申・問2カ月~2日前に自然の村の宿泊予約と合わせて野外活動センターへ

*旅行条件説明書はホームページまたはDo Sportsをご覧ください
 (公財)武蔵野生生涯学習振興事業団 野外活動センター(東京都知事登録旅行業第2-6513号一般社団法人全国旅行業協会正会員)吉祥寺北町5-11-20

● スポーツ関連のお知らせ ●

- 武蔵野中央公園スポーツ広場使用中止日のご案内(5月)
 午前9時~午後6時:9日・16日(土)・17日(日)・23日(土)・24日(日)/午前9時~午後5時:10日(日)・15日・22日(金)/〓総合体育館〓56-2200
- 総合体育館「市民カード」の切り替え
 3月で中学校を卒業した方は、子ども用カードから大人用カードへの切り替えが必要です。満65歳以上の方は使用料が100円になるゴールドカードを発行します/大人用カード希望者は住所(ゴールドカードは年齢も)が確認できる証明書(住民票、保険証など)をお持ちください/有効期限切れのカードも上記の証明書で更新できます/資格喪失後は速やかにカードを返却してください/詳細は<https://www.musashino.or.jp/>参照/〓総合体育館〓56-2200

講座・講習

講師の方などの敬称略

■失語症会話パートナー(ボランティア実習)養成講座

コース名	日時	定員
A:養成講座(テキスト代実費)	講習	5月16日・23日・30日、7月25日(土):午後1時30分~4時30分
	演習	6月27日、7月18日(土):午後1時30分~3時30分
	実習	6月3日・10日、7月1日・8日(水)のいずれか2日(詳細は講師と調整):午後
B:基礎知識編のみ	5月16日(土)午後1時30分~4時30分	10名

市民社協議室(実習は市内福祉施設)/市内在住・在勤・在学で18歳以上の方/失語症のある方たちの会話の架け橋となるボランティアを養成/言語聴覚士/主催:武蔵野市/申・問4月24日(必着)までに往復ハガキ(3頁の申込要領参照し、年齢、在勤・在学者は勤務先・学校名[所在地・電話番号]、希望コースAまたはB、あればFAX番号も明記)でボランティアセンター武蔵野〓23-1170、FAX23-1180へ。

*受け付け開始日の記載のないものは、市報発行日(1日)からとなります。*市施設の所在地、電話番号は、頁下の欄外にまとめて記載しています。

スポーツ/講座・講習

掲載の情報は令和2年3月23日時点のものです。最新の情報は、各主催者にお問い合わせいただくか、市ホームページで確認してください。

■ふるさと歴史館 古文書解説講座 初級編と特別講義編

◎初級編:5月10日~令和3年2月28日の原則第2・4日曜(8月除く全18回)。午後2時~4時。同館会議室。市内在住・在勤・在学の未受講者。市に伝わる江戸時代の古文書などをテキストに古文書の解説方法を解説。同館学芸員。◎特別講義編:6月9日~令和3年3月9日の原則第2火曜(8月除く全9回)。午後2時~4時。中央図書館視聴覚ホールなど。市内在住・在勤・在学で、過去に古文書解説講座を受講した方。市域の江戸時代の村の暮らしについて受講者自らが調べ、理解を深める技術を身に付ける。森安彦(国文学研究資料館名誉教授)【共通】20名(超えた場合抽選)/500円(テキスト代)【申・問】4月19日(必着)までに往復ハガキ(3頁の申込要領参照し、在勤・在学者は勤務先・学校名も明記)で郵送または返信用ハガキを持って直接ふるさと歴史館☎53-1811へ。

■歴史館大学を開催

5月23日~令和3年3月28日の原則第4土曜または日曜(8月除く10回程度)【①④】午後3時~4時30分【②⑤】午前10時~11時30分【③】午後1時15分~2時45分/ふるさと歴史館【②】は市主催「古文書解説講座」受講経験者のみ/各10名程度【①】考古学実習【②】近世武蔵野地域学【③】歴史公文書で見る武蔵野の近現代【④】民俗学事始【⑤】中世の東国/文化財指導員・学芸員・公文書専門員(同館)/詳細は市ホームページ、チラシ参照/無料【申・問】4月30日(必着)までに往復ハガキ(3頁の申込要領参照し、希望講座①~⑤も明記)で郵送または返信用ハガキを持って直接ふるさと歴史館☎53-1811へ。右記二次元バーコードから申込可。



■同行援護従業者・現任者フォローアップ研修

5月19日(火)午前9時30分~午後4時45分/同行援護従業者の資格を有し、市内の視覚障害者(児)の同行援護従業者として活動中・予定の方/16名(超えた場合選考)【申・問】4月17日(必着)までに申請書(障害者福祉課で配布)を郵送・ファクスまたは直接〒180-8777障害者福祉課☎60-1847、FAX51-9239へ。

官公署だより

■東京都中学校夜間学級生徒募集

都内公立中学校8校/都内在住・在勤で①学齢を過ぎている②小中学校を卒業していないまたは諸事情により小中学校で十分学べなかつた方/授業料無料【申・問】世田谷区立三宿中学校夜間学級☎03-3424-5255(午後2時~9時)

■長崎で原爆や平和について取材する親子記者募集

8月8日(土)~11日(火)/3泊4日/小学4~6年生1名と保護者1名/9組18名(超えた場合抽選)/長崎市への交通費、宿泊代、取材補助経費を支給【申・問】5月8日(必着)までに申込書(日本非核宣言自治体協議会ホームページからダウンロード可)に必要事項を明記しEメールで同協議会事務局info@nucfreejapan.comへ。Eメールで送信できない場合のみ郵送(3頁の申込要領参照し、親子の氏名[ふりがな]・性別、Eメールアドレス、子の学校名・学年・年齢、平和を願う一言メッセージも明記)で同協議会事務局☎095-844-9923(〒852-8117長崎市平野町7-8長崎市平和推進課内)へ。当選者のみに通知。

■4月1日から受動喫煙防止の規制が全面施行されます

①飲食店、商業施設、オフィスなど2人以上の方が出入りする施設は、原則屋内禁煙となります。喫煙室を設置する場合は、基準を満たす必要があります②飲食店は喫煙・禁煙にかかわらず、喫煙できるかできないかを店頭に表示する義務があります。飲食店以外の施設は屋内に喫煙できる場所がある場合、施設と喫煙室の出入口に標識を掲示する義務があります③喫煙できる場所に20歳未満の方が入ることはできません④住居や入居施設の個室など、人の居住する場所は規制対象外ですが、喫煙者は喫煙時に周りの状況に配慮しなければなりません⑤施設の利用権原者などは、喫煙場所を設置する際に、受動喫煙が起こることのないよう配慮しなければなりません/詳細は東京都ホームページhttps://www.fukushihoken.metro.tokyo.lg.jp/参照【問】東京都受動喫煙防止対策相談窓口☎0570-069690



【地域】の底力発展事業助成 町会・自治会が行う地域の課題解決の取り組みを支援/東京都内に所在する町会・自治会/第2回募集4月1日(水)~5月15日(金)【申・問】東京都生活文化局地域活動推進課☎03-5388-3166/第3回以降および助成額などの詳細は都ホームページ参照

■東京都子育て支援員研修(第1期)の受講生募集

子育て支援分野で従事する上で、必要な知識や技能などを有する「子育て支援員」の養成研修(地域保育コース)/詳細は募集要項(子ども政策課で配布)または東京都福祉保健財団ホームページ参照【申・問】4月3日~17日(必着)に所定の申込書を郵送(書留)/養成講座:東京都福祉保健財団☎03-3344-8533、そのほか・本研修制度全般:東京都福祉保健局 少年社会対策部計画課☎03-5320-4121



ガイド&GUIDE

●各事業への申込方法 申し込みの際は、必ず行事名、住所、氏名(ふりがな)、電話番号を明記してください。●申し込みや問い合わせは直接各記事の【申・問】へ。市内施設の住所は頁下の欄外や最終頁を参照。●講師の方などの敬称略

◆講座・講習・イベント◆

- シルバー人材センター 会員製作手芸品・小物の展示販売/第1・3木曜(4月2日・16日)午前10時~午後3時。雨天・強風時は第2・4木曜/市役所正面玄関前/問同センター☎55-1231
■森の地図・スタンプラリー 4月4日(土)~5月17日(日)/春の武蔵野をのんびり巡る散策イベント。花が咲き風薫るこの季節、地域のあちこちで体験や発見を楽しめます/無料(一部入場料など負担あり)/詳細はhttps://www.musashino-cotswolds.jp/参照【問】武蔵野コッソウォルズ☎32-0962
■老いじたく講座 4月10日(金)午後1時30分~3時/福祉社会議室/20名(申込順)/エンディングノートを書いてみよう/無料【申・問】福祉公社☎23-1165
■高齢者総合センター 特別短期講座 受講者募集
①編み物講座:5月1日・15日、6月5日・19日、7月3日・10日の金曜(全6回)。20名。棒針でドミノ編みのストールまたはベストを

作成。材料は各自準備、希望者には当日販売あり(毛糸・針)。約1600円。募集期間中講師による見本を同センターロビーに展示。②はじめての社交ダンス講座:5月7日~7月16日の毎週木曜(全10回)。30名。ステップを基本から。③季節のガーデニング講座:5月11日・25日、6月15日・22日、7月6日の月曜(全5回)。20名。種まき、コンテナ栽培の基本、寄せ植え体験。約2000円(材料費)【共通】午前10時~11時30分/市内在住で4月1日現在60歳以上の方(②のみ要支援1程度の方まで)/超えた場合抽選【申・問】4月15日までにハガキと本人確認書類を持って直接同センター☎51-1975(日曜、祝日を除く)へ。
■国際交流協会(MIA)
◎日本語学習支援ボランティア養成講座受講者募集:5月16日~7月18日の土曜。午前9時45分~正午。スイングスカイルーム(5月16日、6月20日はスイングレインボーサロン)。市内在住・在勤・在学の方または同協会会員(受講決定時登録[年会費2500円]可)でオリエンテーション含む10講座中7講座以上受講でき、講座終了後同協会の外国人のための日本語コースで交流活動を希望する方。50名(超えた場合抽選)。「やさしい日本語」・複数言語環境下のことばの発達・多文化理解の手法、弁護士・心理カウンセラーによる講義など。6000円【申・問】4月25日(必着)までに往復ハガキ(年齢、職業、Eメールアドレス、応募理由も明記)で。*一部一般聴講可。各20名(申込順)。1講座1500円(同協会会員600円、同協会日本語交流員無料)◎世界を知ろう世界の人とふれあおうアメリカ編:4月25日(土)午後2時~4時。同協会会議室。25名(申込順)。アメリカの街、暮らし、日本での生活で感じたことなど。デレック・チン(アメリカ出身)。無料【申・問】4月23日まで【共通】問同協会☎36-4511へ。https://mia.gr.jp/から申込可。

■むさしのの友好と平和の第九2020特別演奏会

5月24日(日)午後2時/市民文化会館大ホール/市民によるベートーベン第九演奏会、ルーマニアから歌手を招聘など/指揮:曾我大介、独唱:C.ラドゥ、C.コアツ、芹沢佳通、吉川健一/無料(要入場券)【申・問】4月3日午前10時から市民文化会館、公会堂、スイングホール、芸能劇場、吉祥寺シアターで入場券配布(先着順、1人2枚まで)【問】むさしのの第九2020事務局・太田☎080-4097-1475

◆スポーツ◆

■アーチェリー初心者教室 屋の部:4月4日・18日、5月2日・16日、6月6日・20日の土曜。午後0時15分~3時/夜の部:4月7日、6月9日の火曜。午後6時45分~9時30分/総合体育館弓道場/市内在住・在勤・在学の方/1回400円(学生200円)【申・問】当日、直接会場へ【問】アーチェリー協会・須長☎090-8302-93

75、musashinoarchery@yahoo.co.jp
■剣道教室
◎ジュニア土曜:午前9時~10時。市内在住・在学の小学生。◎一般:午前10時~11時45分。市内在住・在勤・在学の中学生以上【共通】4月18日~7月11日の土曜(5月2日を除く全12回)/総合体育館/未経験者歓迎/防具貸し出しあり/5000円(保険料含む)【申・問】ハガキ・Eメールで剣道連盟・海貝☎080-5197-4972、musashinokf@gmail.com(〒180-0022境4-4-4)へ。
■初級テニス教室 5月7日~7月9日の毎週木曜(全6回、予備4回)/午後5時~6時30分/庭球場/市内在住・在勤・在学の高校生以上の方/基礎クラス15名、ゲームクラス25名/4200円(テニス連盟会員3000円)【申・問】4月15日までに往復ハガキ(希望クラス、テニス歴を明記)でテニス連盟・大槻☎44-4247(午後6時以降)(〒180-0005御殿山1-4-14-706)へ。
■楽しいウォーキング講座 受講者募集 5月13日~6月10日の毎週水曜(全5回)/午前9時30分~午後0時30分/市内在住で4月1日現在60歳以上で要支援1程度の方まで/30名(超えた場合抽選)/武蔵野八幡宮、武蔵野の森公園、神代植物公園、駒場公園、旧前田侯爵邸など(2時間程)/交通費実費【申・問】4月15日までにハガキと本人確認書類を持って直接高齢者総合センター☎51-

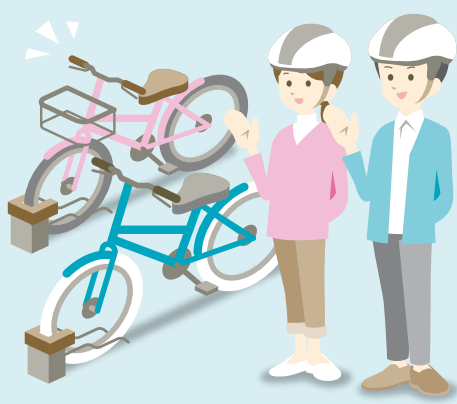
1975(日曜、祝日を除く)へ。

◆お知らせ◆

■ひまわり保育園で定期利用保育の登録受付中です 月曜~金曜、①午前9時~午後5時②午前9時~午後1時/市内在住の満1歳3カ月~2歳児で、離乳食が完了している子/時間、曜日などの組み合わせで利用者を選考/定期利用保育は保護者の就労などの理由で保育ができないときに、一定期間(1カ月単位)お預かりするサービスです/登録料500円(初回のみ)①1日2200円②1日1100円【申・問】同保育園☎56-8732(境4-7-12)
■むさしのみたかテレビ局 1日(水)~16日(木)【わがまちジャーナル】琵琶演奏家 ジョセフ・ピアースさん 朗読の部屋 太宰を読む「お伽草子」より 瘧取り其の四 我ら80代ブラボー人生 みんなの信頼にこたえて頑張る 深間内照子さん むさしのみたか花*diary17日(金)~30日(木)【アンコールアワー】お茶に学ぶ おもてなしの心 建物探訪 三鷹市芸術文化センター/問同テレビ局☎79-1434

ガイド&GUIDEに掲載の情報は令和2年3月23日時点のものです。イベントなどの開催の可否については、各主催者にお問い合わせください。

講座・講習



令和3年4月から

必要な方が必要な時に
利用できるよう

公共駐輪場の利用方法などが変わります

市では、公共駐輪場を利用しやすい環境を作るとともに、自転車の放置防止を進めるため、公共駐輪場の利用方法などを一体的に変更します。

- 市はこれまで駅周辺における放置自転車対策として駐輪場整備を進め、現在では実際に停められている台数(放置自転車含む)よりも多い駐輪場を確保しています。
- 駅周辺において新たな駐輪場用地の確保は困難な状況があり、既存駐輪場の有効活用が必要となっています。

現状

一時利用 *一時利用:12時間100円など、時間単位で利用する駐輪場

- 午前中で満車になる駐輪場が多く、日中に停められない(平日利用率95.8%、休日利用率78.5%)
- 2時間無料制度(入庫から2時間までの利用が無料)がない駐輪場がある

定期利用 *定期利用:1カ月1500円など、月単位で利用する駐輪場

- 契約率は高いが、利用率が高くなく空きが目立つ(平日利用率69.2%、休日利用率35.6%)
- 一度契約すると無期限または3年間の利用が認められるため、入れ替えが起こりにくく待機者が多い
- 日常的に利用する場合、一時利用より安い料金設定

変更のポイント

1. 定期利用から一時利用への転換
2. 料金設定の変更
3. 定期利用に毎年度の抽選制度を導入

より多くの利用者の利便性の向上 自転車の放置防止

今後の予定

	令和2年度	3年度	4年度	5年度
1 定期利用から一時利用への転換	周知	段階実施	→	全体実施
2 料金設定の変更(一時・定期)	周知*	全体実施	→	
3 毎年度の抽選制度を導入(定期)	周知	段階実施	→	全体実施

*吉祥寺駅大通り東第3・第4駐輪場は、令和2年度中に先行実施

利用例

一時利用
(6時間単位)

買い物、習い事、通院、パートタイム勤務など8時間以内の利用

一時利用
(12時間単位)

短時間利用のほか通勤、通学など14時間以内の利用

定期利用

通勤、通学など日常的に14時間以上の利用

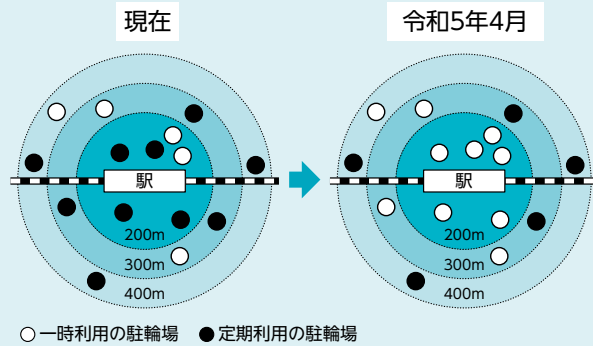
■現在定期利用している方、令和2年度中に定期利用を開始する方へ
公共駐輪場の利用方法などの変更に伴い、定期利用できる期間が令和3年3月末までとなります。

*3年利用制限の駐輪場を令和2年3月末までに契約していた方は、経過措置として利用開始から3年間定期利用可(令和3年4月以降料金変更はあり)

1 定期利用から一時利用への転換

一時利用

定期利用



- 駅中心からおおむね200m以内のすべての駐輪場や、商圈に近い一部の駐輪場を段階的に一時利用に転換
(現在の台数割合:一時利用35%、定期利用65%)

2 料金設定の変更

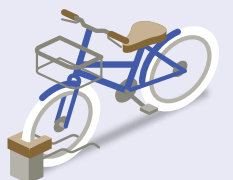
一時利用

- すべての一時利用が入庫後2時間まで無料(手売り式を除く)
- 2時間無料が課金時間外
- 駅中心や商圈に近い駐輪場は、原則6時間100円(手売り式は1日200円)
- 外周部の駐輪場は、原則12時間100円(手売り式は1日100円)



定期利用

- 一時利用料金を基に、駅中心や商圈から駐輪場までの距離と置き場の階層に応じた料金設定
市民一般の場合:月額1400円~2700円
- *令和3~4年度は移行期間のため例外あり
- *学生・障害者手帳所持者・生活保護受給者割引あり/市外割増あり
- *駅中心からおおむね500m以内に居住の方は定期利用できません

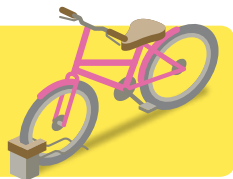


3 定期利用に毎年度の抽選制度を導入

定期利用

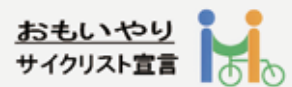
- 抽選は毎年1月に実施(令和3年度定期利用抽選の詳細は12月ごろに市報などで案内予定)
- 優先制度あり
 - 優先1 自転車安全利用講習会認定者(有効期限:受講から3年間)
 - 優先2 武蔵野市民
 - 優先3 学生(18歳に達する年度末まで)・障害者手帳所持者・生活保護受給者
- *武蔵野市民の方でも自転車安全利用講習会認定者でない場合は、市外の認定者より優先度が低くなります
- *優先1を受けるには、定期利用抽選申し込み時に有効期限内の認定証が必要です

各駐輪場の料金設定について詳細は市ホームページ参照



■自転車安全利用講習会にご参加ください

中学生以上を対象に年間約20回開催します。詳細は市報などでお知らせします。



■満空情報Web版をご利用ください

市内の一時利用公共駐輪場(一部民間含む)の満空状況が確認できます。



*受け付け開始日の記載のないものは、市報発行日(1日・15日)からとなります。閉庁日にあたる場合は、翌開庁日 *市関連施設の所在地電話番号は、頁下の欄外にまとめて記載しています。

特集

掲載の情報は令和2年3月23日時点のものです。最新の情報は、各主催者にお問い合わせいただくか、市ホームページで確認してください。

文化事業団

事務局(市民文化会館内☎54-8822)
②:[アルテ友の会]会員割引料金
②⑤:25歳以下割引(要証明、枚数限定、友の会割引なし)

- 公会堂……………吉祥寺南町1-6-22 …… ☎46-5121 芸能劇場……………中町1-15-10…☎55-3500
- 吉祥寺美術館……………吉祥寺本町1-8-16F&Fビル7階…☎22-0385 市民文化会館……………中町3-9-11 ……☎54-8822
- 吉祥寺シアター……………吉祥寺本町1-33-22……………☎22-0911 スイングホール……………境2-14-1 ……☎54-1313
- かたらいの道 市民スペース……………中町1-11-16武蔵野タワーズ1階…☎50-0082 松露庵……………桜堤1-4-22 ……☎36-8350

松露の「茶の湯」

5月24日(日)午前10時・午後1時30分(初参加が主な対象)、午前11時・午後2時30分/松露庵/席主:岡野宗智(裏千家)/席料700円

アマヤドリ「生きていく風」

5月15日(金)～24日(日)/吉祥寺シアター/全席指定一般前売3800円、②3500円(前売のみ)、☆前半・平日昼間割3300円/脚本・演出:広田淳一/出演:中村早香、榊菜津美、小角まやほか



©赤坂久美

公演日時	5/15(金)	16(土)	17(日)	18(月)	19(火)	20(水)	21(木)	22(金)	23(土)	24(日)
午後2時	—	☆	—	☆	—	—	☆	—	○	—
4時	—	—	○	—	休演日	—	—	—	—	○
7時	—	☆	—	—	—	—	—	—	○	—
7時30分	☆	—	—	○	—	○	○	○	—	—

武蔵野「七夕」寄席

7月12日(日)午後2時開演/公会堂/出演:神田松鯉ほか/全席指定2300円、②2000円、⑤1000円、見切れ席1000円



バッハ財団管弦楽団&合唱団

9月24日(木)午後7時開演/市民文化会館大ホール/バッハ:ミサ曲短調BWV232/ルドルフ・ルッツ(指揮)/全席指定S席1万1000円、②9900円、A席9000円、②8100円、B席7000円、②6300円



チケット予約専用電話☎54-2011 ホームページ www.musashino-culture.or.jp		*小学生以上に限る *予約チケットの取り消し・変更はできません
公演名	発売日	
[松露の「茶の湯」][アマヤドリ][武蔵野「七夕」寄席][バッハ財団管弦楽団&合唱団]	4月4日(土)	
*午前10時より発売。発売日当日:電話・インターネット予約のみ取り扱い。発売日翌日(休館日を除く)以降:市民文化会館、芸能劇場、公会堂、スイングホール、吉祥寺シアター、各市政センターの窓口でも購入可 *アルテ友の会には、電話予約時またはチケット取り扱いの各窓口で同時入会可(インターネットでは不可)。年会費1000円		

吉祥寺美術館企画展 土田圭介鉛筆画展「心の旅」

4月11日(土)～6月7日(日)。同館企画展示室。一般300円・中高生100円(小学生以下・65歳以上・障害者の方は無料)◎
出展作家によるミニトーク&ワークショップ:4月19日(日)、5月3日(祝)。午後2時～4時。同館音楽室。各10名。1000円(材料費含む)/①②③④⑤⑥⑦⑧⑨⑩⑪⑫⑬⑭⑮⑯⑰⑱⑲⑳㉑㉒㉓㉔㉕㉖㉗㉘㉙㉚㉛㉜㉝㉞㉟㊱㊲㊳㊴㊵㊶㊷㊸㊹㊺①②③④⑤⑥⑦⑧⑨⑩⑪⑫⑬⑭⑮⑯⑰⑱⑲⑳㉑㉒㉓㉔㉕㉖㉗㉘㉙㉚㉛㉜㉝㉞㉟㊱㊲㊳㊴㊵㊶㊷㊸㊹㊺



「THE WORLD」制作年不明

図書館

- 中央図書館……………吉祥寺北町4-8-3☎51-5145 <http://www.library.musashino.tokyo.jp/>
- 吉祥寺図書館……………吉祥寺本町1-21-13☎20-1011
- 武蔵野プレイス……………境南町2-3-18☎30-1900 携帯電話版は末尾に m/ を

予約図書の出庫の実施

図書館(中央・吉祥寺・武蔵野プレイス)は新型コロナウイルス感染症拡大予防対策のため、4月14日(火)まで休館を延長しますが、4月1日(水)から利用者全員を対象として予約図書の出庫を実施します/受け取りができない日:中央図書館4月3日・10日(金)、吉祥寺図書館・武蔵野プレイス:4月1日・8日(水)/受取時間:平日午前9時30分～午後8時、土・日曜午前9時30分～午後5時/①②③④⑤⑥⑦⑧⑨⑩⑪⑫⑬⑭⑮⑯⑰⑱⑲⑳㉑㉒㉓㉔㉕㉖㉗㉘㉙㉚㉛㉜㉝㉞㉟㊱㊲㊳㊴㊵㊶㊷㊸㊹㊺

市公式ホームページにバナー広告を掲載しませんか?



バナー広告を掲載して下さる事業者を募集しています。
詳細は市ホームページ参照/①②③④⑤⑥⑦⑧⑨⑩⑪⑫⑬⑭⑮⑯⑰⑱⑲⑳㉑㉒㉓㉔㉕㉖㉗㉘㉙㉚㉛㉜㉝㉞㉟㊱㊲㊳㊴㊵㊶㊷㊸㊹㊺ ☎180-8777
秘書広報課☎60-1804、FAX55-9009へ。



健康

保健センター〒180-0001吉祥寺北町4-8-10 健康課(1階)☎51-0700
健康づくり事業団(2階)☎51-2828/健康づくり支援センター(1階)☎51-0793
特に表記のない限り、場所は保健センター。対象は市内に住民登録のある方。無料。ハガキなどでの申し込みは3頁の申込要領参照

■大人の風しん予防接種(妊娠を希望している女性など)を実施しています

抗体検査を過去に受診済で抗体価が低く予防接種を希望される場合は、抗体検査の数値が分かれば、病院にある予診票を利用して接種できます。それ以外の方は抗体検査から受診してください/対象者:①19歳以上で妊娠を予定または希望している女性②19歳以上の「妊婦の同居者」③19歳以上の「①の同居者」(ただし、過去に2回以上風しんもしくは麻しん風しんワクチンの接種をした方・現在妊娠中の方・公費により接種済の方は対象外)/自己負担額:予防接種・麻しん風しん混合ワクチン、風しん単体ともに4000円(抗体検査は無料)/1回/市指定医療機関に要予約/昭和37(1962)年4月2日～54(1979)年4月1日生の男性は別制度あり/①②③④⑤⑥⑦⑧⑨⑩⑪⑫⑬⑭⑮⑯⑰⑱⑲⑳㉑㉒㉓㉔㉕㉖㉗㉘㉙㉚㉛㉜㉝㉞㉟㊱㊲㊳㊴㊵㊶㊷㊸㊹㊺



■「予防接種の機会がなかった男性」の風しん抗体検査と定期予防接種を実施中

昭和37(1962)年4月2日～54(1979)年4月1日生の男性/医療機関などに確認の上、抗体検査を受診してください。予防接種のワクチンは麻しん風しん混合ワクチンです/無料(各1回)/クーポン券(4月中旬送付予定。昨年度のものも使用可能。紛失の場合は健康課へ要申請)、年齢・住所の分かる証明書、予防接種の場合は検査結果の分かる書類を持参/①②③④⑤⑥⑦⑧⑨⑩⑪⑫⑬⑭⑮⑯⑰⑱⑲⑳㉑㉒㉓㉔㉕㉖㉗㉘㉙㉚㉛㉜㉝㉞㉟㊱㊲㊳㊴㊵㊶㊷㊸㊹㊺

票を送付しています/①②③④⑤⑥⑦⑧⑨⑩⑪⑫⑬⑭⑮⑯⑰⑱⑲⑳㉑㉒㉓㉔㉕㉖㉗㉘㉙㉚㉛㉜㉝㉞㉟㊱㊲㊳㊴㊵㊶㊷㊸㊹㊺

■おたふくかぜ(流行性耳下腺炎)予防接種の費用を一部助成します

平成26年4月2日以降に生まれた1歳以上(既に2回以上接種した方、過去におたふくかぜに罹患した子どもは対象外)/自己負担2500円(費用のうち一部助成。生活保護受給者は全額免除)/1回/①②③④⑤⑥⑦⑧⑨⑩⑪⑫⑬⑭⑮⑯⑰⑱⑲⑳㉑㉒㉓㉔㉕㉖㉗㉘㉙㉚㉛㉜㉝㉞㉟㊱㊲㊳㊴㊵㊶㊷㊸㊹㊺



■市外での定期予防接種費用の助成をします(子ども・高齢者)

市外で接種した際の接種費用を、接種後の申請により助成します(上限あり)。接種先への依頼が必要であるため、必ず事前に依頼書交付申請を市にしてください。相互乗入協定を結んでいる、三鷹・小金井市、練馬・杉並区での接種(高齢者肺炎球菌は三鷹市のみ)は、市の交付した予診票の使用で、全額公費負担します/①②③④⑤⑥⑦⑧⑨⑩⑪⑫⑬⑭⑮⑯⑰⑱⑲⑳㉑㉒㉓㉔㉕㉖㉗㉘㉙㉚㉛㉜㉝㉞㉟㊱㊲㊳㊴㊵㊶㊷㊸㊹㊺



■麻しん風しん予防接種を受けましょう

3月末に令和2年度対象者(第2期…小学校就学前の1年間:平成26年4月2日～27年4月1日生)に予診票を送付しました(届いていない方は要連絡)。麻しんは春から夏にかけて流行するので、予防のため4～6月ごろまでに接種することを推奨(公費で接種できるのは令和3年3月31日まで)/第1期(1～2歳未満)対象者には、お子さんが11カ月になる月末に予診



■高齢者肺炎球菌予防接種

4月1日～令和3年3月31日/市内指定医療機関/過去に一度も接種したことのない方で今年度対象の方(表)/自己負担金5000円(生活保護受給者は免除)/①②③④⑤⑥⑦⑧⑨⑩⑪⑫⑬⑭⑮⑯⑰⑱⑲⑳㉑㉒㉓㉔㉕㉖㉗㉘㉙㉚㉛㉜㉝㉞㉟㊱㊲㊳㊴㊵㊶㊷㊸㊹㊺

60～64歳	昭和31年4月2日生～36年4月1日生の方で心臓、腎臓もしくは呼吸器の機能又はヒト免疫不全ウイルスによる免疫の機能に障害を有する者(身体障害手帳1級相当の方)
65歳	昭和30年4月2日生～31年4月1日生の方
70歳	昭和25年4月2日生～26年4月1日生の方
75歳	昭和20年4月2日生～21年4月1日生の方
80歳	昭和15年4月2日生～16年4月1日生の方
85歳	昭和10年4月2日生～11年4月1日生の方
90歳	昭和5年4月2日生～6年4月1日生の方
95歳	大正14年4月2日生～15年4月1日生の方
100歳	大正9年4月2日生～10年4月1日生の方

*平成31年度より5年間5歳刻みでの経過措置が延長されました

直接健康課(生活保護受給者は生活福祉課)へ。市ホームページから電子申請可。

文化事業/図書館/健康

■若年層健康診査

4月1日～5月30日／昭和56年4月1日～平成18年3月31日生まれ(令和2年度中に15～39歳に達する方)ではかに健康診査の機会がない方／市内指定医療機関／問診、身体測定(腹囲を含む)、血圧、尿、血液、胸部エックス線／申・問5月21日(必着)(健康課窓口のみ5月28日)までにハガキ・封書(生年月日も明記)または直接健康課へ。市ホームページから電子申請可。

■令和2年度むさしの健康だよりを全戸配布しました

がん検診や母子保健、予防接種などの情報が記載されています。届いていない方は要問い合わせ／問健康課

■胃がん内視鏡検診

6月1日～令和3年2月27日／50歳以上の偶数年齢(50、52、54歳など)の方／1200名(超えた場合抽選)／妊娠中または妊娠の可能性のある方、入院中の方、胃疾患で治療中の方、過去に胃の手術を受け全摘出された方、ほかに受診機会のある方を除く／市内指定医療機関／2年に1回、同年度内に胃内

視鏡検査・エックス線検査のどちらか1つを受診できます／問診、胃内視鏡検査(経口または経鼻)／申・問4月30日(必着)までにハガキ・封書(生年月日も明記)または直接健康課へ。市ホームページから電子申請可。

母子保健

■母子健康手帳の交付・妊婦面接

妊娠された方へ母子健康手帳や妊婦健康診査受診票などを交付します。専任の保健師などが「ゆりかごむさしの面接」をし、妊娠中の疑問や不安にお応えします。妊娠が分かったら保健センターに届け出てください。なお、転入された妊婦もお越しくください。*平成31年4月以降に母子健康手帳が交付され、妊娠中に「ゆりかごむさしの面接」を受けた方には、子ども・子育て応援券(こども商品券)を配付します／問母子健康手帳交付・面接について:健康課マタニティ安心コール☎51-0703、子ども・子育て応援券について:子ども政策課☎60-1239

健康づくり支援センター

◎高齢者筋力向上プログラム1期～いきいき体づくり教室(市内スポーツクラブを活用)火曜クラス:5月12日～7月28日、金曜クラス:5月8日～7月24日／各全12回／午前10時30分～正午／メディカルフィットネスクラブ武蔵境(境南町2-8-19)／日ごろ運動習慣がなく体力に自信のない65歳以上の市民(要介護認定を受けていない方、要支援の方相談可)／各25名(初参加者優先)／各3000円／申・問4月19日までに直接メディカルフィットネスクラブ武蔵境☎33-1005へ(電話申し込み不可)

◎健康づくり応援教室～ころばぬコース1期5月7日～7月30日の木曜(全12回)／午前10時30分～正午／日ごろ運動習慣がなく体力に自信のない65歳以上の市民(要介護認定を受けていない方、要支援の方相談可)／25名(初参加者優先)／バランス能力や歩行能力、筋力の維持向上を目指した転倒予防に効果的な運動と講座／申・問4月17日までに直接健康づくり支援センターへ

*高齢者筋力向上プログラムと健康づくり応援教室を重複しての申し込み不可

◎インボディ測定会

4月22日(水)／①午前10時②10時45分／各2時間程度／市民会館／①60歳以上②50歳代まで／測定結果の見方の説明と自宅で簡単に取り組める運動の紹介(健康運動指導士)、体脂肪減少や筋肉量増加を目指す栄養講座(管理栄養士)／健康づくり人材バンク

◎インボディミニ測定会

4月21日(火)午前10時～正午／60歳以上で過去にインボディ測定会に参加したことのある方

【共通】ペースメーカー使用者・妊娠中・測定後1年未満の方不可／各10名(申込順)／筋肉量、体脂肪量、基礎代謝量などの測定(はだしで測定)／申・問電話または直接健康づくり支援センターへ

市内の地域安全情報

●武蔵野警察署 ☎55-0110

1～2月の市内の特殊詐欺(振り込め詐欺など)の被害件数は17件、被害額は約980万円でした。犯人が市役所職員などを装って被害者に電話をかけ、医療費、税金、保険料などの還付金があるとだまし、被害者にATMを操作させて、お金をだまし取る「還付金詐欺」が多く発生しています。絶対にATMから還付金は受け取れません。このような電話があった場合はすぐに110番通報してください。また、在宅中も留守番電話に設定するなどの防犯対策をお願いします。

●武蔵野消防署 ☎51-0119

皆さんの自宅や職場は家具類の転倒・落下・移動防止対策をしていますか。今年で阪神・淡路大震災から25年が経過しました。家具が倒れると逃げ道をふさいだり、最悪の場合、下敷きになり命を落とすこともあります。家具を壁や床などに固定したり、家具同士を連結したりすることで万が一の時には、自分の命を守るだけでなく、家族や大切な人の命を守ることに繋がります。この機会に自宅や職場を見渡して、家具類の転倒・落下・移動防止対策がしているか確認してみましょう。

○令和2年2月中の災害件数 火災・救助など27件、救急626件

4月の健康相談 *今月実施しない相談は、次回の予定を掲載。

Table with 4 columns: 相談名, 日時, 場所, 問. Includes items like 健康なんでも相談, ベビーサロン, 体重測定会, etc.

4月申込の健診・検診

Table with 3 columns: 種類, 受診日/対象者・内容など, 問. Includes items like 胃がんエックス線・肺がんセット検診, 肺がん検診, etc.

休日の医療機関

4/1(水)～14(火)

初期救急(入院を要しない急病) ○印=午前9時～午後5時 ◎印=午前9時～午後10時

*症状によってほかの病院での受診をお勧めする場合があります。内科に小児、小児科に成人が受診する場合は事前に電話連絡が必要です。なお、午前9時～午後5時までの間に1時間の休憩時間があります。詳細については各医療機関に電話でお問い合わせください。

Table with 5 columns: 日, 医療機関名, 診療科目, 住所, ☎. Lists medical facilities for 5th and 12th of April.

二次救急(入院を要する救急) 平日夜間、休日24時間 *小児科は武蔵野赤十字病院で対応

Table with 3 columns: 医療機関名, 診療科目, ☎. Lists facilities for secondary emergency care.

二次救急・三次救急(二次救急では対応できない救命・救急)

武蔵野赤十字病院 境南町1-26-1 ☎32-3111

*同病院では、初診時に紹介状と予約が必要。まずはかかりつけ医へ。休日・夜間に緊急性の低い方が外来受診した場合、時間外選定療養費(8640円)の負担あり(15歳未満は5400円)／問同病院

Table with 3 columns: 歯科診療, 時間, 電話連絡のうえ受診. Lists dental clinics for 5th and 12th of April.

Table with 3 columns: 調剤薬局, 時間, 住所・電話番号. Lists pharmacies for 5th and 12th of April.

Table with 2 columns: 東京都医療機関案内「ひまわり」, 東京都消防庁救急相談センター. Lists emergency contact information.

*受け付け開始日の記載のないものは、市報発行日(1日・15日)からとなります。閉庁日にあたる場合は、翌閉庁日

*市関連施設の所在地、電話番号は、頁下の欄外にまとめて記載しています。

健康

掲載の情報は令和2年3月23日時点のものです。最新の情報は、各主催者にお問い合わせいただくか、市ホームページで確認してください。

コミュニティセンター 文中の敬称略

4月 事業案内 問い合わせは各コミセン(頁下欄外を参照)へ
 ●4月14日(火)まで施設閉館中のため、事業の中止や日程が変更になる可能性があります/☎市民活動推進課☎60-1830

御殿山	16日(木)	■みんなでカフェ 午後2時~4時/いれたてのコーヒーとお菓子で楽しいひとときを/100円
本町	5日(日)	■まちをきれいに 午前9時コミセン前集合/地域をきれいにする活動
	募集	■「初級折り紙教室」5~10月第2土曜/午前10時~正午/8名(吉祥寺本町・吉祥寺東町・吉祥寺南町在住の方優先し申込順)/500円(教材費別途)/☎参加費を添えて窓口へ
吉西	5日(日)・18日(土)	■井ノ頭通り美化活動 午前9時30分コミセン集合/歩道、植え込みの清掃活動をしましょう
けやき	7日・21日(火)	■ナイトウォーク 午後7時30分コミセン集合/地域をウォーキングしながらパトロール
	12日(日)	■けやき囲碁のつどい 午後1時~4時/自由対局
中町集会所	6日(月)	■中町ストレッチ教室 午前10時30分~正午/動きやすい服装で、水分補給飲料・バスタオル・タオルを持参
緑町	16日(木)	■はじめてのスマホ体験教室 午後2時~4時/シニア/20名(申込順)/スマホ貸し出し/☎窓口へ
	17日(金)	■グリーンカフェ 午後1時30分~4時/50円(菓子付き)
関前	8日~7月15日	■パソコン教室(個別指導) 水曜(小学校の長期休暇、祝日除く)/午前9時30分~正午/初心者可/希望の内容で指導/300円/パソコン持ち込み可
西部	28日(火)	■健康づくり出前講座「背骨コンディショニング」 午前10時~正午/20名(申込順)/背中や肩のゆがみを改善するエクササイズ(腰痛・肩こり防止)/バスタオルを持参/☎
境南	10日(金)	■くまのこひろば 午前10時~11時30分/0~3歳児未満(父母、祖父母の付添可)/読み聞かせ、手遊びうた、紙芝居、絵本、手作りおもちゃで遊ぼう/共催:境南地域社協
	13日(月)	■親子で楽しくわらべうたで遊ぼう 午前10時30分~11時30分/0歳~未就学児と保護者/わらべうたの会「げっくりにかくり」
桜堤	18日(土)	■きて・みて・体験 リニューアル桜堤 第1部:午前11時30分~正午...民謡、三味線、舞踊/第2部:午後1時30分~3時30分...山本全さんの絵本の歌い読み、綿あめ、ゲーム、折り紙、人形ストラップ作りなど、子どもから大人まで久し振りの顔合わせ

担当:市民活動推進課

地域コミュニティづくり コミュニティ協議会の住民総会・委員募集

◎住民総会:市内の各地域にあるコミュニティセンター(コミセン)は、地域の皆さんの集いの場・憩いの場・活動の場として利用されています。地域住民で組織されたコミュニティ協議会は、コミセンを拠点として、コミュニティづくりのため地域の団体とも協力しながらさまざまな事業を企画し実施しています。住民総会では、各コミュニティ協議会の令和元年度の活動・決算報告と2年度の活動計画・予算を協議して決定します。より良い地域となるよう、運営や地域の課題などについて意見交換します/☎当日、直接各コミセンへ。

◎委員募集:申し込みおよび詳細は各コミセン窓口へ。

☎:運営委員(委員会への出席、コミセンの事業企画・実施、館の運営・管理、窓口業務など)
 ☎:協力員(イベント、広報誌配布のお手伝いなど)

コミセン名	住民総会(4月)	委員募集
吉東	18日(土)午後3時	☎:☎6日まで、☎:随時募集
本宿	19日(日)午後1時30分	☎:☎
吉南	11日(土)午後1時30分	☎:☎
御殿山	19日(日)午前10時30分	☎
本町	12日(日)午後2時	☎:☎
吉西	18日(土)午後2時	☎:☎:随時募集
吉北	19日(日)午後2時	☎:☎
けやき	18日(土)午後1時30分	☎:☎住民総会で、☎:随時募集
中央	19日(日)午前10時	☎:☎
西久保	18日(土)午後1時30分	☎:☎:☎17日まで
緑町	26日(日)午後2時/☎	☎:☎15日まで、☎:随時募集
八幡町	19日(日)午後1時30分	☎:☎
関前	18日(土)午後2時	☎:☎
西部	18日(土)午後2時~3時	☎:☎8日まで、☎:随時募集
境南	12日(日)午後1時30分	☎:☎
桜堤	18日(土)午前10時/☎	☎:☎

☎:休館。一般の利用不可

桜堤コミセンに新しい備品が入りました

(一財)自治総合センターが宝くじ社会貢献広報事業として、宝くじの受託事業収入を財源として実施しているコミュニティ助成事業により、テーブルや椅子、キャビネットなどの備品を整備しました/☎市民活動推進課☎60-1830

むさしの自然観察園 春の自然観察会「春の花や芽吹きに誘われて」

4月19日(日)午前10時~正午/小雨実施、雨天中止/市内在住・在勤・在学の15歳以上/20名(申込順)/観察園の植物、生き物、生育環境などの観察や意見交換/主催:武蔵野市/☎☎むさしの自然観察園☎55-7109(吉祥寺北町3-12、午前10時~午後5時)

ふるさと歴史館 年間展示予定ができました

「かたちの中の記憶」、「武蔵野市域の地名」などの企画展名、日程などの年間予定を市ホームページに掲載しています。ぜひご覧ください/☎ふるさと歴史館☎53-1811



武蔵境ピクニック

5月16日(土)午前10時/境南ふれあい広場公園(境南町2-3)/詳細は市ホームページ参照/☎武蔵境ピクニック実行委員会(武蔵境商店会連合会事務所内)☎32-6554(月・火・木・金曜。午前11時~午後4時)、まちづくり推進課☎60-1870



スタンプラリーショッピング(雨天実施)		
小学生以上で歩いて回れる方/700名(先着順)/イベント通貨(500円分。5月16日~18日85店舗で使用可能)とマップを進呈。14カ所のチェックポイントを回り(午前9時30分~午後1時30分)、すべてのスタンプを集めた方にイベント通貨進呈、完歩した方には抽選でプレゼントあり/☎4月19日~5月2日に参加費500円を持って境南・西部・桜堤コミセン、すきっぷ通り商店街事務所☎52-4044(境1-2-4タウンコート武蔵野102号)へ		
催し物	雨天中止	吹奏楽・ちんどん
	雨天実施	トークショー:廣瀬俊朗(元ラグビー日本代表キャプテン) 焼きそば・焼き鳥・クレープなど

ゆっくり、のんびり、棚田体験 親子棚田体験(田植え)とおいしいごはん

5月16日(土)~17日(日)1泊2日/友好都市・新潟県長岡市小国町/貸切バス使用/おぐに森林公園(男女別相部屋)/市内在住・在勤・在学・在園で3~18歳の高校生までの方と保護者(保護者在勤も可)/32名(超えた場合初参加者優先し抽選)/添乗員無し/おいしい米を作るために重要な水や自然の大切さを学び、家族で農業体験。周辺ハイキング(3時間程度)、山菜摘みなど/秋に収穫した米進呈(予定)/9月に稲刈り実施予定(市報8月1号で募集予定)/高校生以上8400円、4歳~中学生7900円(保険料・宿泊費含む)、3歳300円(食事なし)/☎4月15日までに申込書(市ホームページから印刷可)を郵送・ファクスで南観光交通(株)・斉田宛(〒252-0132神奈川県相模原市緑区橋本台2-10-12)FAX042-703-3030へ/☎南観光交通(株)☎042-703-0707、児童青少年課☎60-1853



市民伝言板 市民の市内での活動の情報交換や仲間づくりをお手伝いするためのコーナーです。講師の方などの敬称略。掲載内容の責任は主催者にあります。詳細は、各催しの☎の方にお問い合わせください。

掲載希望の方へ 対象:市民または市民サークルによる市内での活動・催し。同一人・サークルの掲載は6か月に1回/掲載基準:申込書裏面および市ホームページに掲載。必ずご確認ください/申し込み:所定の申込用紙(秘書広報課、各市政センターで配布、市ホームページから印刷可)を郵送・ファクスまたは直接窓口へ。電子申請も可/☎☎秘書広報課☎60-1804、FAX55-9009 掲載申込締切 5/15号...4月9日、6/1号...4月24日

おいでください 市民が市内で主催する催しなど。特に表記のないものは無料

催しもの(団体名)	日時・場所	会費/☎☎	備考
やっぱり憲法を!歌うワークショップ(コンサート自由な風の歌)	4月4日(土)午前9時15分~11時45分/吉祥寺美術館音楽室	800円(20代までは400円)池田20-0309	楽譜は当日貸し出し。購入希望者は別途1000円

仲間あつまれ 市民が市内で活動しているサークルなど ☎は入会金。特に表記のないものは無料

団体名(活動内容)	活動時間・場所	会費/☎☎	備考
吉祥寺剣道会(心と体を鍛える。年中から大人)	毎週月・金曜/午後6時から/第三小体育館	月2000円 寺山48-1541	☎1000円/スポーツ保険など実費負担

コミセンの連絡先
 ●電話をかける際はお間違いないようご注意ください
 ●吉祥寺東(吉祥寺東町1-12-6) ☎21-4141
 ●本宿(吉祥寺東町3-25-2) ☎22-0763
 ●吉祥寺南町(吉祥寺南町3-13-1) ☎43-6372
 ●御殿山(御殿山1-5-11) ☎48-9309
 ●本町(吉祥寺本町1-22-2) ☎22-7002
 ●吉祥寺西(吉祥寺本町3-20-17) ☎55-3297
 ●吉祥寺西分館(吉祥寺本町4-10-7) ☎55-3297
 ●吉祥寺北(吉祥寺北町1-22-10) ☎22-7006

●けやき(吉祥寺北町5-6-19) ☎54-8719
 ●中央(中町3-5-17) ☎53-3934
 ●中町集会所(中町1-28-5) ☎53-2251
 ●西久保(西久保1-23-7) ☎54-8990
 ●緑町(緑町3-1-17) ☎53-6954
 ●八幡町(八幡町3-3-16) ☎54-0169
 ●中央公園北ホール(八幡町2-5-3) ☎56-0055
 ●関前(関前2-26-10) ☎51-0206
 ●関前分館(関前3-16-6) ☎51-0206
 ●西部(境5-6-20) ☎56-2888
 ●境南(境南町3-22-9) ☎32-8565
 ●桜堤:4月4日(土)から開館 ☎53-5311

コミュニティ

