



子どもの権利条例に合わせて

# 「子ども主体の取組」が広がっています

武蔵野市では、令和5年4月1日より「子どもの権利条例」が施行されました。もっと子どもにやさしいまちを目指して、各学校や教育委員会でも、子ども主体の特色ある取組を推進しています。

各校の取組

須田先生よりお話を伺いました!!

## 1「運動会盛り上げ係」 (第五小学校/ 5・6年)



子ども主体の運動会にするために、新しい係を設けました。子ども自身が意見を出し合い、校内全員から思いを募集して旗で掲示したり、各学年の見どころを動画にまとめ全校に伝えたり、運動会を盛り上げるマスコットを公募して作成しました。常日頃より、「子ども一人ひとりが自ら考え、行動していく」という姿勢を大切に、大人と子ども、そして子ども同士がやりとりしながら、ともに良いものをつくり上げる、そんな学校でありたいと思っています。

運動会盛り上げ係は今年初めてできた係なので、他の係にはないような面白いものをやろうと工夫しました。

みんなに『楽しみ』と思ってもらうために話すとき語尾を上げたり、少し声を大きくしたりするようにしました。



<子どもの感想>



▲子ども発案のマスコット「ショウ(勝)ちゃん」



▲一人ひとりの思いを旗にまとめて掲示

杉田先生・鈴木先生よりお話を伺いました!!

## 2「子ども主体で学校のきまりを変更」 (関前南小学校/ 6年)

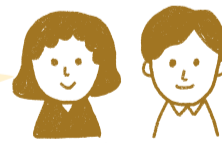
夏休み期間中に、「関前スタンダード」(基本的な生活習慣と学習習慣などに関するきまり)について、子どもに変更したい内容や意見を考えてもらいました。それをもとに2学期に話し合ってみて、児童会として校長に提案しました。今まで当たり前だと思っていたことについて考えることで、お互いの権利を守るためには話し合うことが大切であると気づくとともに、自分たちで学校をつくるという意識を持つことができました。また、教員も、大人と子どもの感覚・見方・考え方にずれがあるということを知るきっかけとなりました。これは子どもの権利を守る小さな一歩に過ぎませんが、それを積み重ねていくことが大事だと思っています。

<変更される前の決まり>  
「公園やコミュニティセンターなど、みんなが使う場所での遊び方を考えましょう。」

子どもの意見をもとにした新しい学校の決まり  
「人の迷わくにならないように、その施設のルールに従って行動しましょう。」



公共施設には公園やコミュニティセンター以外のものもあるのではないかと。



<子どもの意見>

遊び方を考えるのではなく、施設ごとのルールを守る必要があるのではないかと。

## 3「SDGsプロジェクト」 (第六中学校/ 2年)

総合的な学習の時間で「SDGs(持続可能な開発目標)」をテーマに、個人でレポートにまとめ、クラス発表、クラス代表発表、学年代表発表をしました。それぞれの提案をもとに、学級代表委員を中心に他の委員会と連携を図りながら、「絵本をミャンマーに送る」「検索エンジンエコシアを使う」「フェアトレード商品を買う」「食べプロ(給食を残さず食べるための取組)」「Ecoプロ(節電する～(電気をこまめに消す))」の5つの取組を行いました。取組を考えて発表して終わりではなく、子ども自らが実行に移したいと提案し、計画から実行までを子ども主体で行ったことが良かったと思います。



絵本をミャンマーに送った取組については、下のQRコードから詳しくお読みいただけます。

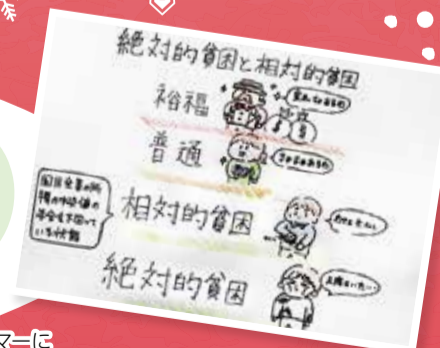


▲ベルマーク教育助成財団ホームページ

こんなに簡単なことで誰かの力になれるなら、私はもっとボランティア活動に参加したいと思いました。絵本づくりが誰かの役に立つと思うとても嬉しいです。



<絵本をミャンマーに送った子どもの感想>



▲子ども作成の発表資料



## 子どもの権利条例施行に伴う

### 【教育委員会の取組】

#### 1

#### 教育委員・校長懇談会

7月5日に行った懇談会では、教育長、教育委員が市立小中学校の校長と、子どもの権利条例の制定によって学校内で変わることや求められることについて、教育活動の中で具体的にどのように取り組むかを話し合いました。



#### 2

#### スクールミーティング

教育長は、中学生と直接対話することにより今後の施策の参考とするとともに、中学生は、教育行政についての理解を深め行政に意見を伝えることを目的に年2回実施しています。7月7日に第三中学校、10月24日に第四中学校で行いました。

Q クラスの雰囲気は？

A 発言する人に偏りがあるので、グループワークなどでみんなが意見を出しやすい雰囲気を作ればよりよくなると思う。

Q 子どもの権利条例の中でお気に入りは何？

A 意見を表明し、参加する権利。もっとみんなが意見を表明していったら、より良い意見が生まれるから。



▼第四中学校のみなさんと教育長・市職員

▲第三中学校のみなさんと教育長・市職員



#### 3

#### 子どもからの投書欄の設置



子どもの意見を取り入れ、幅広い年代の方にとってより良い紙面にするために投書欄を試行開始しました。「きょういく武蔵野」に関する「子どもの声」を募集しますので、詳しくは4面をご確認ください。

4面参照

問合せ 教育企画課 教育企画係 TEL(60)1894

## 市内中学校総合体育大会の結果



8月5日(土)から11月5日(日)にかけて武蔵野総合体育館などで行われた市内中学校総合体育大会について、結果をお知らせします。

本大会は、昭和40年から始まり、55年以上の長きにわたり、中学生たちの日ごろの厳しい練習の成果を発揮する場として続いてきました。

今年は13校が参加し、全10種目の競技を行いました。生徒は持てる力を存分に発揮していました。

種目	性別	学年	優勝	準優勝	三位
バスケットボール	男		六中	成蹊中	五中
	女		藤村女子	一中	都立武蔵中
バレーボール	男		聖徳中	二中	都立武蔵中
	女		成蹊中	五中	吉祥女子中
バドミントン	男	2(団体)	三中	四中A	一中 三中1年
	女	1(団体)	四中A	四中B	一中 吉祥女子中
	女	2(団体)	三中A	一中	四中 三中B
卓球	男		都立武蔵中A	成蹊中A	四中
	女		成蹊中A	成蹊中B	吉祥女子中A
剣道(個人戦)	男	1	成蹊中	成蹊中	成蹊中 武蔵野大学中
	女	1	成蹊中	成蹊中	成蹊中 成蹊中
	男	2	二中	都立武蔵中	成蹊中 武蔵野大学中
	女	2	武蔵野大学中	成蹊中	吉祥女子中 成蹊中
	男	3	聖徳中	法政大学中	成蹊中 成蹊中
	女	3	成蹊中	成蹊中	都立武蔵中 法政大学中
野球	男		四中	成蹊中	一中 三中
ソフトテニス	男		一中	成蹊中A	成蹊中B
	女		四中A	四中B	成蹊中A 一中
サッカー	男		五中	二中・六中(合同チーム)	成蹊中
陸上	男		四中	二中	六中
	女		四中	二中	吉祥女子中
硬式テニス	男		成蹊中B	成蹊中A	成蹊中C
	女		成蹊中B	成蹊中A	成蹊中C

問合せ 指導課 指導事務担当 TEL(60)1897

## 令和5年度「全国学力・学習状況調査」の結果

### 1 対象・内容

対象：小学校第6学年、中学校第3学年

内容：①教科調査(国語、算数・数学、英語(中学校のみ))  
②質問紙調査(学習意欲、学習方法、学習環境など)

### 2 調査の結果

①教科調査 [平均正答率=%]

対象学年	小学校 第6学年			中学校 第3学年		
	武蔵野市	東京都(公立)	全国(公立)	武蔵野市	東京都(公立)	全国(公立)
国語	76	69	67.2	80	72	69.8
算数・数学	75	67	62.5	66	54	51.0
英語	—	—	—	62	52	45.6

②質問紙調査の例

Q 自分には、よいところがあると思いますか [割合=%]

小学校		当てはまる	どちらかという当てはまる	どちらかという当てはまらない	当てはまらない
小学校	武蔵野市	52.3	34.2	9.5	4.0
	東京都(公立)	46.2	37.4	10.9	5.4
	全国(公立)	42.6	40.9	11.4	5.1

中学校		当てはまる	どちらかという当てはまる	どちらかという当てはまらない	当てはまらない
中学校	武蔵野市	42.0	41.6	11.8	4.4
	東京都(公立)	39.4	40.7	13.9	5.9
	全国(公立)	37.2	42.8	14.3	5.6

### 3 結果の分析

全教科の全問題で全国、東京都の平均正答率を超え、市全体では知識・技能の確実な習得などが図られています。一方で、全国の平均正答数以下の児童・生徒は一定数おり、指導の個別化(その子に応じた指導)や学習の個性化(一人一人の興味・関心に応じた学習)といった「個別最適な学び」の着実な推進が必要です。

問合せ 指導課 指導主事 TEL(60)1898



# パワーアップ

## 開かれた学校づくり協議会

～モデル校で取組推進中～

境南小学校と第一中学校では、モデル校として、令和5年度から学校運営協議会機能を有する「開かれた学校づくり協議会」が設置され、学校運営のパートナーとして学校・家庭・地域を取り巻く様々なことを議論しています。

境南小学校では、「行くのが楽しい学校ってどんな学校？」を子どもたちや先生に問いかけ、その結果を協議会で共有し、そこから地域でできることや境南小に必要な教師像を議論してきました。

第一中学校では、「一中を深く知ろう」をテーマに先生も参加して、子どもたちの一日や先生の業務の様子を細かく聞きました。先生の多忙な現状や部活動の在り方が多く話題に上り、協議会として「何かできることはないか」を検討しています。

また、どちらの学校も境南フェスティバルや一中フェスタなど、地域と協働して子どもたちの学びを豊かにする行事に携わっているところも特徴です。それぞれの開かれた学校づくり協議会の委員の皆さんは主体的に協議に参加しています。学校と地域をより良くすることで、子どもたちの育ちを支えようという頼もしい気持ちが伝わってきます。

今後はいよいよ校長が示す学校の運営方針の承認に向けて議論を深めていきます。議論の中での合意形成を大切に、多様な委員の様々なアイデアや知恵をこれからの学校運営に活かしていくことが期待されます。

引き続き、モデル校の様子は「地域と学校の協働通信」でも随時発信していきますので、ぜひご覧ください。



問合せ 指導課 教育推進室 (60)1241



▲境南小学校の協議会の様子

協議会は、地域コーディネーター、PTA役員、青少年問題協議会、地域社協（福祉の会）、自主防災組織、コミュニティセンターなどの関係者、有識者、大学生、地域商店の方、企業、NPO法人の方などの多様なメンバーで構成されています。



▲第一中学校の協議会の様子

## 第四期学校教育計画の策定を進めています

市では、武蔵野市の学校教育の今後の方向性を示すための、第四期学校教育計画の策定を現在進めています。

7月から計画策定のための審議会を設置し、計画案の策定についての議論を進めています。また、市立小学校6年生・市立中学校3年生とその保護者、市立学校の全教員を対象に、子どもの学習・生活に関する調査を実施しました。学校でもっとやってほしいことを聞いた質問では、小学生では「学習者用PCを使って興味のあることを調べる」、中学生では「いろいろな学年や学級の子もたちと交流する」が最も選択されました。アンケート調査の結果のほか、全国



審議会の様子

学識経験者、校長先生やPTA会長、開かれた学校づくり協議会委員、青少協地区委員長、公募委員など12名で構成されています。

学力・学習状況調査などの結果も活用し、令和6年度中に計画を策定する予定ですが、令和6年夏頃には中間まとめをもとに、市民の方々からの意見募集なども行う予定です。

審議会は傍聴可能です。傍聴希望の方は、市報やホームページで予定をご確認ください。

問合せ 教育企画課 教育企画係 TEL(60)1894

見て、触って、体験しよう!

## むさしのサイエンスフェスタ2023 大盛況!

令和5年11月3日(金・祝)午後1時～4時、武蔵野総合体育館メインアリーナ及びコミュニティデッキで開催しました。

コロナ禍の令和2年度は中止、令和3・4年度は定員を設けた事前申込・入替制でしたが、4年ぶりとなる自由来場制とすることができました。1,863人が参加し、大変賑わいました。

「色々な実験を体験して、科学の不思議と面白さを感じよう」というコンセプトのもと、小中学校の先生、NPO法人、企業や大学などからなる実行委員会を組織し、26ブースを設置しました。参加者は、ブース解説書を参考に興味のある実験ブースを体験しました。土曜学校「サイエンスクラブ」に参加している小学生は自ら学んだ成果を講師として教え、「学びおくり」実践の機会となりました。



問合せ 生涯学習スポーツ課 生涯学習係 TEL(60)1902

## 第4回企画展

### 「武蔵野のくらしを探る」

～学校教育連携展示の季節がやってきます～

武蔵野ふるさと歴史館では子どもの成長や学びを支援する事業として「学校教育連携」に取り組んでいます。その一環として、毎年第4回企画展は学校教育連携展示とし、学習単元に配慮した展示を行っています。展示期間に合わせて、「むかしのくらし」を学ぶ市内公立小学校の3年生を対象に、展示・館内見学と体験プログラムを実施しています。引率の先生方にもお手伝いいただきながら、普段は入れない収蔵庫の見学や石臼挽きの体験などをします。

展示は一般来館者にも楽しめる内容となるよう企画しておりますのでぜひご来館ください。小学生の来館日はSNSや館内掲示などで事前にお知らせいたします。

会期：令和6年1月13日(土)～4月18日(木)



問合せ 生涯学習スポーツ課 武蔵野ふるさと歴史館 TEL(53)1811



## 「未来をひらくはたちのつどい」(成人式)

- 日時 令和6年1月8日(月・祝)  
午前10時30分開式(受付10時～)
  - 場所 武蔵野市民文化会館大ホール  
(中町3-9-11)
  - 内容 第一部は式典、第二部は成人式実行委員会企画のスペシャルイベント・特別記念品抽選会
  - 対象 平成15(2003)年4月2日～平成16(2004)年4月1日生まれの方
- ※参加される方は、案内状をお持ちください。



▲昨年度の様子



問合せ 生涯学習スポーツ課 生涯学習係 TEL(60)1902

## 武蔵野市軟式野球連盟副理事長が東京都スポーツ功労賞を受賞!



安部善一氏がスポーツ・レクリエーションの普及・振興に顕著な功績があった者として東京都スポーツ功労賞を受賞しました。長きにわたり軟式野球連盟役員を務め、少年野球教室などの事業実施を通して青少年の健全育成に尽力されました。

問合せ 生涯学習スポーツ課 スポーツ推進係 TEL(60)1903

## 令和5年7月4日、「吉野家の大ケヤキ」と「伊藤家の大ツバキ」を市の登録文化財として登録しました

境南町4丁目所在の「吉野家の大ケヤキ」は武蔵野スイングホールから遠望でき、地域景観の中心となるケヤキです。また、境村の歴史を残す地域景観として重要です。

関前2丁目所在の「伊藤家の大ツバキ」は、大師通りから西へ約30mに位置し、屋敷神の小祠(小さなやしる)とともに守られています。大師通り(深大寺街道)至近には、指定文化財の井口家の大ツバキがあり、江戸期の歴史的遺産として重要です。

いずれも武蔵野市域の文化を伝える貴重な文化財です。

登録天然記念物は個人のお宅にあります。敷地内への立ち入りはご遠慮ください。



問合せ 生涯学習スポーツ課 武蔵野ふるさと歴史館 TEL(53)1811

## 社会教育委員の活動

7~11月

### 社会教育委員の会議(7~11月)

#### ■主な協議・報告事項

- “学びおくり”について
- 生涯学習事業費補助金、子ども文化・スポーツ・体験活動団体支援事業費補助金事業視察について
- 社会教育関係団体等育成援助について
- 全国・関東甲信越静社会教育研究大会について
- 東京都町村社会教育委員連絡協議会第1回理事会・ブロック研修について

### 教育委員と社会教育委員との懇談会(8月)

教育委員と社会教育委員との懇談会は、「部活動の現状と課題」をテーマに、教育長、事務局(教育部長、関係課課長)も参加してワールドカフェ形式で開催されました。リラックスした雰囲気の中で、グループごとに意見交換を行い、途中でメンバーを入れ替えて活発に話し合いました。



▲左から、教育長、社会教育委員、事務局、社会教育委員、教育企画課長 ▲教育長、教育委員4名、社会教育委員9名、事務局員、社会教育委員、教育企画課長 6名が参加

問合せ 生涯学習スポーツ課 生涯学習係 TEL(60)1902

## 教育委員会の会議

7~11月

#### ■主な議案

- 令和5年度武蔵野市教育委員会の権限に属する事務の管理及び執行の状況の点検及び評価報告書(令和4年度分)について
- 令和6年度使用小学校教科用図書採択について

#### ■主な協議事項

- 教科書採択に係る教育委員会の運営について

#### ■主な報告事項

- 教育部業務状況報告(6~8月、9~11月)
- 第四期武蔵野市学校教育計画策定審議会の設置について
- 武蔵野市文化財の登録について
- 令和6年度に特別支援学級で使用する教科書の意向調査の結果について
- 令和5年度「全国学力学習状況調査」「児童・生徒の学力向上を図るための調査」の結果について



▲過去の会議の議事録

#### 今後の定例会の予定

- 令和6年1月10日(水)午前10時～
- 2月7日(水)午前9時30分～
- 3月1日(金)午前10時～



▲開催案内

※傍聴可能です。変更する場合がありますので、最新の情報はHPからご確認ください。

問合せ 教育企画課 教育企画係 TEL(60)1894

新企画

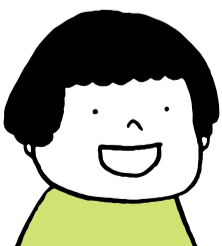
## 小中学生のみなさんの声をお聞かせください!

どの世代にとっても読みやすい紙面をお届けするために、きょういく武蔵野に関する小中学生のみなさんの意見を募集します。QRコードにアクセスするか、下記の宛先まで郵送してください。

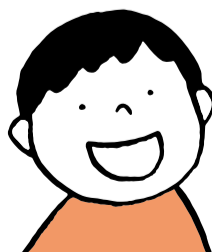


<https://logofom.jp/form/SK8e/398761>

こんな記事が読みたい



こんな情報を知りたい



この記事がよかった



いただいたご意見やご感想は、次号の紙面(3月31日発行)で掲載させていただきます。

より良い紙面にしていくために、市民の方々のご意見やご感想をお待ちしております。もっと知りたいと思うことなど、お気軽にご連絡ください。

郵送：〒180-8777 教育企画課宛(住所不要) 電話：0422-60-1894 メール：右の二次元コードからアクセスできます。

