

# きょういく 武蔵野

No.120

平成25年3月31日発行

## もくじ

- 1面 文化財を学ぼう
- 2面 「児童・生徒の学力向上を図るための調査」の結果について  
「警察と学校との相互連絡制度」に係る協定の締結
- 3面 教育委員会からのお知らせ ほか
- 4面 教育委員会の基本方針と予算  
子ども文化・スポーツ表彰 ほか

発行 ■ 武蔵野市教育委員会 編集 ■ 教育企画課 ☎0422-60-1894 〒180-8777 武蔵野市緑町2-2-28 <http://www.city.musashino.lg.jp/kyoikui/index.html>

## 文化財を学ぼう!

武蔵野市には、古い寺院・神社、庚申塔や記念碑などの有形のものをはじめ、巨木などの自然物や、「むさしのばやし」のような無形のものまで、様々な文化財があります。

市では、昭和45年に武蔵野市文化財保護条例を制定し、市にとって特に重要なものについて、七つの種別に分類し、「武蔵野市指定文化財」に指定しています。

そのほかにも、国や東京都が指定した文化財や、指定されていなくても武蔵野の歴史を物語る文化的遺産が数

多くあります。教育委員会は、それらの文化財を適切に保護し、その価値を広く知らせることで、郷土の歴史文化の理解を図り、新しい文化の発展に貢献することをめざしています。

文化財は、非公開のものもありますが、多くは自由に鑑賞することができます。まずは、お散歩のついでに立ち寄ってみてはいかがでしょうか。“少し分かると、もっと知りたくなる”文化財の世界にぜひ触れてみてください。

### 指定文化財の種別と例

国と東京都は、それぞれ文化財保護法と東京都文化財保護条例により重要な文化財の指定を行っています。市ではそれ以外のものについて独自に文化財保護委員が調査研究を行い、指定を行っています。

種別	国の指定	東京都の指定	武蔵野市の指定
有形・無形文化財		江戸氏牛込氏文書(有形)	安養寺の梵鐘(有形)、御門訴事件記念碑(有形)など
有形・無形民俗文化財			稲荷神社の絵馬(有形)、更新橋の庚申塔(有形)、むさしのばやし(無形)など
史跡	玉川上水	井の頭池遺跡群	杵築大社の富士山
名勝	小金井サクラ		
天然記念物	オオサンショウウオ、カモシカなど	吉祥寺旧本宿のケヤキ	成蹊学園のケヤキ並木、井口家のツバキなど

\*「文化財」とは、建造物、彫刻、古文書(有形)や、演劇、音楽(無形)などで、歴史上又は芸術上価値の高いもの。「民俗文化財」とは、衣食住、生業、信仰等に関する風俗慣習、民俗芸能及びこれらに用いる衣服、器具等で、生活の推移の理解に役立つもの。

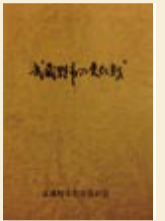
\*「国の天然記念物」は、井の頭自然文化園で飼育されているもの。

## 詳しく学びたい方へ

### 資料

「武蔵野市の文化財」は、文化財保護条例の制定後、今日に至るまでに指定した文化財33件等を、写真付きで詳しく解説しています。(生涯学習スポーツ課で配布中)

そのほか「玉川上水をあらく」(市政資料コーナーで100円で販売中)、「武蔵野市の石仏」、「武蔵野市の史跡を訪ねて」(図書館、市政資料コーナーで閲覧可能)なども刊行しています。



### 25年度 開設講座

むさしのばやしチビッコ教室 (150年伝わる郷土芸能・太鼓の練習)	開催 4月～10月の土曜日(全19回)	対象 小学3～6年生	申込締切 4月5日
古文書解読講座 (江戸～明治初期の市内に現存する古文書の解読)	開催 5月～3月の第2・4火曜日(全19回)	対象 市内在住・在勤・在学	申込締切 4月16日
井の頭自然文化園 動物観察教室 (天然記念物の動物たちの観察)	開催 9月23日(月・祝)	対象 小学3～6年生	申込締切 市報8/15号で募集

問 生涯学習スポーツ課 生涯学習係

## 文化財散策にはこのマップを

文化財散策マップは、市内を旧四か村に分け、文化財の解説やおすすめの散策コースなどを掲載したマップです。

おおよその所要時間、公衆トイレなども記載されていて散策に便利です。

図書館、市政センター、市政資料コーナー、生涯学習スポーツ課、市民会館で配布中。



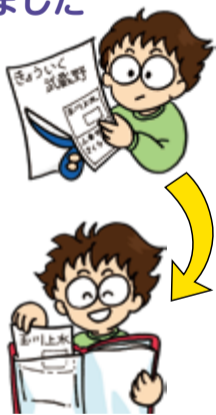
## むさしの歴史探訪

の連載を始めました

毎号3～4か所の文化財などを、旧四か村ごとに紹介していきます。

切り抜いて、穴をあけてバインダーに綴じたり、クリアファイルに散策マップと一緒に持ち出すのもおすすめです。関連の資料、新聞記事や、現地で写した写真、拾った草花の押し花と一緒に保存したりと、活用方法は自由です。

今号は、旧境村から春のおでかけにふさわしい三つの文化財をご紹介します。次号は、旧吉祥寺村から、成蹊学園のケヤキ並木、月窓寺の観音坐像などを紹介する予定です。



むさしの歴史探訪①

## 玉川上水 たまがわじょうすい

国指定史跡 散策マップ F-5

玉川上水は、羽村の取水口から新宿区四谷4丁目付近まで続く人工の水路で、市内では小金井公園の南から始まり三鷹駅をくぐり、井の頭自然文化園まで流れています。

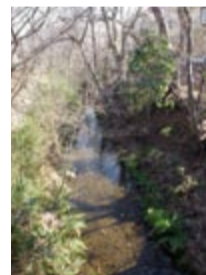
### 歴史

江戸幕府は承応元年(1652)、江戸市中の人口増加に伴う飲料水確保のために、多摩川の水を市中へ引く計画を立てました。翌年、幕府は玉川庄右衛門、清右衛門兄弟を工事請負人として任命し、玉川上水の開削を開始、翌年6月に四谷大木戸まで開通しました。

玉川上水は、野火止用水や千川上水などの分水脈とともに、水利に苦しんでいた武蔵野台地の新田集落にとって動脈の役割を果たし、新田開発の基盤となりました。

### お散歩

現在東京都では、史跡の適切な保存のために、生い茂った樹木に手を入れたり、散策路の整備等を行い、眺望、安全性等の改善を進めています。すでに、境浄水場南側の歩道は平らになり通行しやすくなりました。



## 小金井サクラ こがねいさくら

国指定名勝 散策マップ C-4

小金井サクラは、玉川上水の小川水衛所跡地(小平市)から境橋(武蔵野市)の区間の両側に、約6kmに渡って植えられた、約1,000本の桜並木です。大正13年(1924)に国の名勝に指定されました。

### 歴史

元文二年(1737)、江戸幕府8代将軍徳川吉宗の時代に、新田開発の一環として、大岡越前守忠相の命により大和の吉野山や常陸の桜川から取り寄せたヤマザクラの苗木が植えられました。植えた理由は、「水を浄化すると考えられていたため」、「花見客に堤を踏み固めさせるため」とも、吉宗が隅田川や王子の飛鳥山等に桜を植えさせていたことに呼応したともいわれています。

当時の「江戸名所図会」等の紀行案内で紹介され、関東随一の桜の名所となり、その賑わいは歌川広重や葛飾北斎の錦絵にも描かれています。

### お散歩



ヤマザクラは、花が咲いた後に葉が出るソメイヨシノと違い、花と葉を同時につけるという特徴があります。また、小金井公園まで足をのぼすと、他にもカスミザクラ、サトザクラなど多種多様なサクラを見ることができます。

## こんなマップも



### 生きものマップ

市内で主に観察できる鳥や昆虫、植物などを紹介

発行：環境政策課企画係 ☎60-1841 [HP](#)

※[HP](#)は、市のホームページからダウンロードができるもの。( )内は、発行課以外の配布場所。



### 農産物直売所・市民農園マップ

新鮮な野菜・果物などの直売所や市民農園などを掲載  
発行：生活経済課

☎60-1833 [HP](#)  
(JA東京むさし武蔵野支店)



### みどり公園GUIDE BOOK

みどりやまちの魅力を再発見できる5コースを紹介  
発行：緑のまち推進課

☎60-1863  
(各市政センター、観光推進機構)



# 24年度 東京都「児童・生徒の学力向上を図るための調査」の結果について

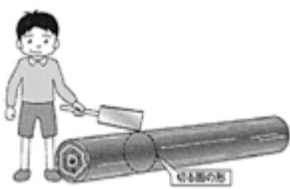
東京都教育委員会は、児童・生徒の学力の定着状況を把握し、教育施策や指導方法の充実・改善に結びつけ、一人一人の学力向上を図ることを目的として、「平成24年度児童・生徒の学力向上を図るための調査」を行いました。調査結果の発表を受け、武蔵野市内の結果をお知らせします。

- **実施時期** 平成24年7月5日
- **調査対象** 都内の公立小学校5年生及び中学校2年生（悉皆調査）  
 小学校 1,304校 91,186名（武蔵野市12校、822名）  
 中学校 631校 74,369名（武蔵野市6校、564名）
- **調査内容** 小学校5年生…国語、社会、算数、理科  
 中学校2年生…国語、社会、数学、理科、外国語（英語）

## 設問からの分析

### 小学校 算数

たいぞうくんが、次の図のように1本の丸太を切り分けようとしています。この丸太を3個に切り分けるのに30分かかります。90分間では、この丸太を何個に切り分けることができますか。  
 なお、丸太の太さは一定で、どこで切っても、切るのに同じ時間がかかるものとします。（切る面の形は、右の点線のような形となります。）



#### 【各回答の選択率】

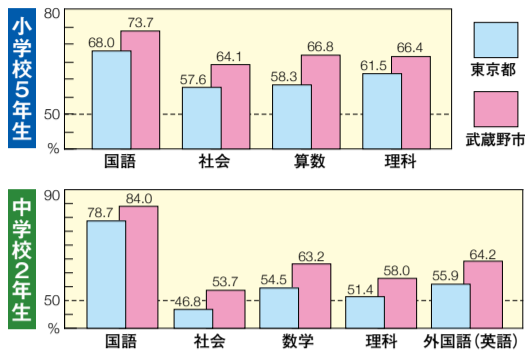
7（正答）	9	6	その他	無回答
4.3%（9.4%）	69.1%	6.4%	16.0%	4.2%

[ ] 内の数字は武蔵野市

この問題は「植木算」の一種で、問題を解決するには、「切る数」と「切り分けられる数」「時間」の関係をつかむ必要があります。まず、3個に切り分けるには、2回切ることを捉え、切り分けられる数と切る数との関係を「切り分けられる数＝切る数＋1」であることを帰納的に考えることが必要です。誤答の多くは「丸太を3個に切り分けるのに30分かかる」から、90分では3倍の9個に切り分けられると捉えたものと考えられます。



## 東京都全体と武蔵野市の平均正答率の比較



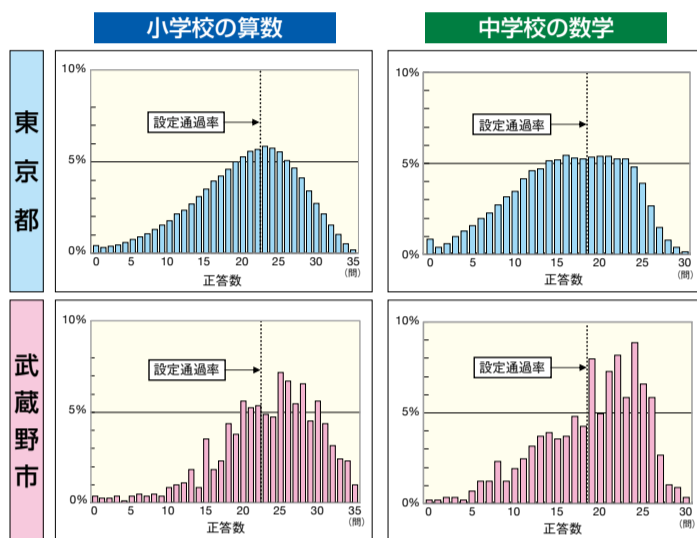
## 結果の概要

すべての教科で東京都の平均を上回りました。特に小学校の算数と中学校の数学、英語については、東京都平均を正答率で8ポイント以上上回っています。また、各教科の合計は、小中学校とも都49市区中2位でした。  
 今後は設問ごとの正答率等の分析により、学習指導の課題を明確にし、指導法の改善・充実に向けた取組を継続していきます。



## 正答数分布からの分析

※設定通過率とは、学習指導要領により標準的に学習活動が行われたと想定した場合の正答率であり、都が定める目標正答率です。



武蔵野市のグラフは全体的に都に比べ、正答数の分布が右側に寄っています。ここではその傾向が顕著に表れている算数・数学のグラフを示しました。

目標である設定通過率を超えた人数の全体に示す割合は、小学校の算数で約59%（都約43%）、中学校の数学で約61%（都約41%）との結果です。

また、左寄りの割合が少ないことから、習熟度別の少人数指導や学習支援教室の効果などにより、一定の学力の引き上げができていますと考えられます。



図 指導主事

## 国木田独歩の文学碑

くにきたどっぽのぶんがくひ

散策マップ D-4

武蔵境駅から北に約1キロ、玉川上水の桜橋のたもとに、明治の文豪国木田独歩の文学碑があります。代表作『武蔵野』には、甲武鉄道の境停車場（現在の中央線武蔵境駅）を降りた独歩が、恋人とともに桜橋周辺を訪れた様子が描かれています。碑文にはその第6章の冒頭部分が引用されており、今でも独歩ファンが訪れる場所となっています。

### 歴史

昭和32年(1957)に武蔵野保存会が独歩没後50周年等を記念し、建立しました。その発起人には亀井勝一郎（文芸評論家）、丹羽文雄（小説家）、野田宇太郎（詩人・文芸評論家）、望月清次（武蔵野新聞社主）、柳田国男（官吏・作家・民俗学者）の5人が名を連ねています。



### お散歩

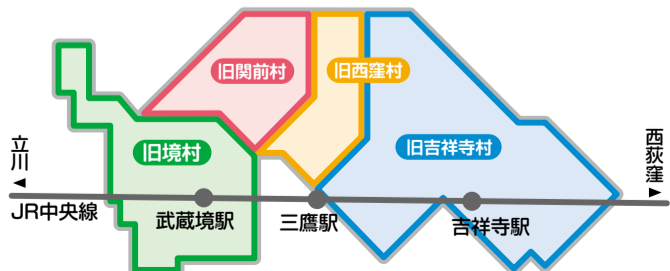
三鷹駅北口の交番東側に、もうひとつ独歩ゆかりの石碑があります。武者小路実篤の書と、独歩の次男の佐土哲二製作のレリーフが配されたもので、昭和26年(1951)に市が建立しました。そのほか、かつての雑木林の面影を残す、通称「独歩の森」と呼ばれる境山野緑地があります。



## コラム「武蔵野村の開村」

武蔵野市の前身である「武蔵野村」が成立するのは、今から120年以上も前の明治22年(1889)です。それまでは、吉祥寺村、西窪村、関前村、境村の四か村に分かれていましたが、近代的な村をつくらうという思いで四か村が合併することになったのです。いざ合併するとなったとき、頭を悩ませたのは「合併した村はなんという名にするか」ということでした。それぞれの村の名には由来や歴史があって、200年以上かけて発展させたその名が消えてしまうのは、どうしても我慢できなかったのです。

事態の收拾がつかなくなりかけたとき、結局、四か村全域に広がる「武蔵野台地」から名をとり、旧四か村それぞれの名は大字として残せばいいのではないかということになり、つけられた名が「武蔵野村」なのです。



むさしの歴史探訪①

## 「警察と学校との相互連絡制度」に係る協定を締結しました

武蔵野市教育委員会では、子どもたちが安全で安心して生活できることを願い、これまで学校と地域、関係諸機関が相互に連携する取組を進めてきたところですが、2月20日、新たに警視庁と「児童・生徒の健全育成に関する警察と学校との相互連絡制度の協定書」を取り交わしました。

### 背景

この制度は、児童・生徒の非行や犯罪被害が広域化、多様化、低年齢化している状況等を踏まえて、学校だけでは解決が困難な問題行動や、児童・生徒が犯罪の被害者となることを防ぐために必要な情報の連絡を行い、必要に応じて協議し、相互に協力して対策を講じるものです。

### 連絡の内容

相互に連絡を行うのは、次のような事案に関する情報です。

**学校から警察へ** 非行等問題行動のほか、安全確保、被害の未然防止等のために、校長が警察との連携を特に必要と認める事案

**警察から学校へ** 児童・生徒の逮捕事案、ぐ犯事案、その他非行少年等や、児童生徒の被害に係る事案で、警察署長が学校への連絡の必要性を認める事案

### 個人情報の保護

運用にあたってはガイドラインを制定し、情報を目的外に使用したり、外部に情報が漏れることがないようにすること、また、関係児童・生徒に、連絡された内容のみに基づいて不利益な措置や対応が行われないようにすることなどを徹底します。

※ぐ犯事案……性格・環境から、将来罪を犯したり刑罰法令に触れる行為をするおそれがあるとして、家庭裁判所、児童相談所へ送致・通告をされた事案



「むさしの歴史探訪」連載中



図 指導主事

旧吉祥寺村

旧西窪村

旧関前村

旧境村



# お知らせ

Information

## スポーツ祭東京2013

第68回国民体育大会・第13回全国障害者スポーツ大会

### 今年は「スポーツ祭東京2013」開催の年です！

今年の秋、スポーツ祭東京2013が開催され、ここ武蔵野市でもラグビーフットボール競技、バスケットボール競技、グランドソフトボール競技、ウォーキングの4種目を実施します。

秋の本番に向けて、昨年のラグビーフットボール、バスケットボールのリハーサル大会に続き、5月には関東地区4都県代表によるグランドソフトボールリハーサル大会を開催します。この競技は、視覚障害のある選手が出場し、音を頼りに投球や打撃を行う、野球に似たスポーツです。野球と同様の試合展開で自然に楽しめますが、視覚に頼らない独特のルールゆえの奥深さも味わうことができます。熱くて静かな戦いをぜひご覧ください。



#### グランドソフトボールリハーサル大会

- 日程 5月26日(日) ●入場 無料
- 場所 武蔵野中央公園スポーツ広場

☎生涯学習スポーツ課  
国体・障害者スポーツ大会推進担当

### 成人式が行われました

1月14日(月・祝)に「未来をひらくはたちのつどい」が開催され、雪が降る中、660名の新成人の参加がありました。当日は、恩師の方々や、ジャンボリーやどんど焼きなどでお世話になった地域の方々にも参加していただき、新成人を含む7名の実行委員会により運営されました。



式典では、新成人代表が未来に向けての誓いの言葉を力強く述べました。また、スペシャルイベントでは、女性2人組の音楽グループ「ZONE」のトークショーとミニライブを行いました。



☎生涯学習スポーツ課 生涯学習係

### スポーツ推進委員協議会が創立50周年を迎えました

武蔵野市スポーツ推進委員協議会は、昭和37年に武蔵野市体育指導員会として創立され、今年度創立50周年を迎えました。



スポーツ推進委員は、スポーツ基本法に基づき教育委員会が委嘱する委員で、本市では小学校区ごとに原則2名ずつ配置されています。市民のスポーツ推進を目的として、ファミリースポーツフェア等の開催のほか、教育委員会主催事業への協力、各種スポーツの技術指導、地域でのスポーツイベント開催等の活動を行っています。

2月3日(日)にスイングホールにて創立50周年記念式典が開催され、これまでの活動を振り返るとともに、今後の活動の飛躍を誓いました。

☎生涯学習スポーツ課 スポーツ振興係

### ランニングフェスティバルを開催しました

2月23日(土)、武蔵野陸上競技場および第四中学校校庭にて、24年度ランニングフェスティバルを開催しました。このイベントは、子どもの体力向上を図り、スポーツに親しみ体を動かす楽しさを知ることを目的として、18年度より開催しています。

市立小学校12校から5・6年生の有志が参加し、個人競技の「100m走」や、陸上競技場と第四中学校の校庭を4人チームで走る「4人×800m駅伝」、400mトラックで行う「4人×100mリレー」の3種目で競いました。



100m走は38人が接戦を繰り広げ、また、駅伝は29チーム、リレーでは25チームがタスキやバトンをつなぎ、子どもたちの全力疾走や素晴らしいチームワークが会場を盛り上げていました。

☎指導課 指導事務担当

### 駅伝大会・マラソン大会を開催しました



3月3日(日)に第53回市内駅伝競走大会、第22回市民健康マラソン大会を行いました。部活動等で編成された中学生や、高校生、一般の市民など駅伝113チーム、マラソン174名のランナーが家族や友だちの声援を背に、市役所周辺を元気いっぱい走り抜けました。

駅伝は3km×4区間などのコースを、マラソンは6kmのコースを男女年別に行い、3位までの入賞者を表彰しました。

☎生涯学習スポーツ課 スポーツ振興係

### むさしのスポーツマップ&ガイドを発行しました

むさしのスポーツマップ&ガイド「ココKARAスポーツ!」は、いつでもどこでも気軽にスポーツを楽しむように、市から発信するスポーツ情報のほか、民間を含めた市内のスポーツ施設の場所が一目で分かる地図を掲載しています。ウォーキングコースも紹介していますので、この春はマップを片手に歩くことから始めてみませんか?

生涯学習スポーツ課、総合体育館、各図書館、市民会館などで配布しています。



☎生涯学習スポーツ課 スポーツ振興係

### 25年度版「講座まるごとナビ」を発行します

「講座まるごとナビ」は、市の小中学生向け生涯学習事業を一覧にしたものです。「学ぶ楽しさを知ろう」「大学で学ぼう」「世界の文化を感じよう」など、13種類のジャンルに分類された約80講座を紹介し、講座の内容や施設案内などの情報を掲載しています。

4月中旬より生涯学習スポーツ課、各図書館、市民会館などで配布するほか、市ホームページにも掲載します。



☎生涯学習スポーツ課 生涯学習係

### 教育委員会の会議(12月～2月)

武蔵野市の教育に関する様々な施策は、5人の教育委員による教育委員会の会議で決めています。会議は原則公開で行います。12月から2月までに定例会を4回、臨時会を2回開催し、3の議案、3の協議事項、15の報告事項について話し合いました。

#### ◆議決事項:

体育施設条例施行規則の一部を改正する規則  
25年度教育委員会の基本方針について

#### ◆協議事項:

武蔵野市民会館における行政財産使用について  
教育センター(仮称)の検討状況について ほか

#### ◆報告事項:

桜野小学校児童数増加対策にかかる教室等の配置について  
旧桜堤小学校体育館の使用中止について  
通学路における緊急合同点検の実施について  
警察と学校との相互連絡制度の協定締結について ほか

### 社会教育委員の会議(12月～2月)

社会教育委員は、学校教育活動を除く、主として青少年及び成人に対して行われる組織的な教育活動に関し、教育委員会へ助言することを目的に設置された諮問・建議機関です。

12月から2月までの間、定例会を2回開催しました。

#### ◆協議事項:

24年度主要事業、生涯学習計画について  
武蔵野市管内施設視察研修 ほか



# 25年度 武蔵野市教育委員会の基本方針と予算

教育委員会は、2月の教育委員会定例会で、「平成25年度武蔵野市教育委員会の基本方針」を決定しました。また、2月から3月にわたって開催された市議会定例会に、教育費を含む25年度予算が提出されました。

25年度も、学校教育と社会教育の連携を図りながら特色ある教育を推進していきます。

## ●教育委員会の六つの基本方針(概要)

基本方針の全文は、市のホームページに掲載しています。

**1 豊かな心や感性をはぐくむ教育の推進**

人権教育や社会体験、自然体験、交流活動などの学習の機会の充実を図ります。文化的・芸術的なものに直接触れる教育活動をととして、子どもの豊かな感性や情操をはぐくみます。

**2 確かな学力の向上と個性の伸長**

基礎的・基本的な知識・技能の定着を図り、学ぶ意欲や思考力・判断力・表現力等の資質・能力をはぐくみます。知的活動やコミュニケーション、感性・情緒の基盤となる言語活動を充実させるとともに、科学的資質・能力を養うために理科教育の充実を図ります。

**3 健全育成の推進と体育・健康に関する指導の充実**

子どもが日常生活の中で豊かな情操や感性を培うとともに、基本的な生活習慣を身に付け、健康で規則正しい生活を送ることができるよう健全育成を推進するとともに、体育・健康に関する指導の充実に努めます。

**4 重点的に取り組む課題に対応した教育の推進**

学校教育や社会教育の場をととして、市民性を高める教育や防災教育、環境教育、キャリア教育、国際理解教育などを充実させ、諸課題の解決に向けた資質や能力を伸長する教育を推進します。

**5 学校経営の改善・充実**

学校経営計画に基づく教職員の協働体制を確立し、保護者・市民から信頼される質の高い教育の推進に向けて取り組みます。学校が教育情報を家庭や地域に積極的に発信し、意見交流を深め、家庭や地域の教育力を活用した開かれた学校経営を推進するための仕組みづくりを行います。

**6 生涯学習環境の整備・充実**

学習する方の自発性を尊重するという基本に立ち、子どもから高齢者まで市民一人一人の生涯学習・スポーツへの意欲を促し、多様なニーズに応えるよう、生涯学習・スポーツの環境整備・充実を進めます。

## ●25年度 教育費予算のポイント

市全体の予算については、市報3月15日号の特集記事でも紹介しています。

25年度の市の一般会計の予算額は577億9千万円で、前年度と比較すると21億4千万円(3.8%)の増額です。そのうち教育費の予算は約63億6,300万円で、前年度と比較すると約2億2,600万円(3.7%)の増額となりました。主な理由は、小学校体育館天井改修工事(約8,900万円)、小学校校舎窓ガラス飛散防止フィルム張替工事(約1億400万円)、四中トイレ改修工事(約9,800万円)、二中ベランダ手すり改修工事(約5,600万円)、市民会館の空気調和設備、エレベーター地震時リスタート機能設置等工事(約4千万円)、陸上競技場改修等工事(約5千万円)、井之頭小情緒障害等通級指導学級の設置準備工事等(約3,100万円)などによるものです。

教育企画課 教育企画係



# 平成24年度 子ども文化・スポーツ表彰

3月3日(日)、武蔵野公会堂で表彰式を行い、児童生徒等表彰17組、子ども文芸賞51作品を表彰しました。(敬称略)

## 児童生徒等表彰

市立小中学校の子どもたちのクラブ活動、部活動、その他の活動における優れた成果を表彰しました。

- ◆陸上
  - 木下 佳恵(四中2年) ●田中 千里(四中2年)
  - 吉岡 恭佳(四中2年) ●田島 美穂(四中2年)
  - 第65回東京都中学校支部対抗陸上競技選手権大会 女子2年 4×100m 第4位
- ◆水泳
  - 成田 勝志(一中3年) ●本田 直也(一中2年)
  - 石原 音(一中2年) ●保坂 海斗(一中3年)
  - 第63回東京都中学校選手権水泳競技大会 男子400mフリーリレー 第4位
  - 成田 勝志(一中3年)
  - 第63回東京都中学校選手権水泳競技大会 男子200m自由形 第6位
- ◆サッカー
  - 蟹江 巧樹(六中3年)
  - 高円宮杯第24回全日本ユースサッカーU-15選手権 東京都予選 Dブロック1位
- ◆テニス
  - 恒松 優也(六中3年)
  - 2012関東中学生テニス選手権大会 シングルスベスト8
- ◆体操
  - 寺町 瑞穂(六中2年)
  - 第53回東京都中学校体操競技新人大会 女子跳馬優勝 女子個人総合第4位
- ◆柔道
  - 塚原 康平(五小6年) ●安藤 健志(一小5年)
  - 平成24年度 マルちゃん杯全日本少年柔道大会 小学生の部 団体戦 第3位
- ◆空手
  - 田中 響(二小4年)
  - 第52回空手道糸東会全国選手権大会 形 小学4年生男子の部 優秀選手
  - 北坂 龍之介(四中3年)
  - 第56回東京都空手道選手権大会 個人戦 中学生3年男子 組手の部 第3位
- ◆スキー
  - 石渡 健(一中3年)
  - 第24回東京都中学校スキー大会 男子回転 第2位
- ◆吹奏楽
  - 第三小学校吹奏楽団
  - 第52回東京都吹奏楽コンクール 小学校の部 金賞
  - 第三中学校吹奏楽部
  - 第52回東京都吹奏楽コンクール 中学校の部 銀賞
- ◆書道
  - 遠藤 優雨(大野田小6年)
  - 第32回全日本学生選抜書道展 読売新聞社賞
  - 江口 遥(六中3年)
  - 第28回成田山全国競書大会 特選月輪賞
  - 菅野 のぞみ(六中3年)
  - 第28回成田山全国競書大会 推薦日輪賞
- ◆けん玉
  - 谷口 りん(三小6年)
  - 第24回全日本少年少女けん玉道選手権大会 関東地区大会 女子の部 優勝
- ◆ベーゴマ
  - 小出 翔太(二小2年)
  - 第8回全国ベーゴマ選手権大会 優勝



教育企画課 教育企画係

## 子ども文芸賞

市内在住・在学の小中学生から2,556作品の応募がありました。受賞作品集は、市内三つの図書館でご覧になれます。

- ◆大賞
  - 小説・童話・ずい筆
  - 宇佐見 陸(六中2年)
- ◆最優秀賞
  - 俳句・短歌
  - 松本 葉奈(五小5年)
  - ◆読書感想作品
  - 坂本 昂理(一中1年)
- ◆優秀賞
  - 小説・童話・ずい筆
  - 野原 万峯子(聖徳学園小4年)
  - 龍 美咲(一中2年)
  - ◆詩
  - 伊藤 拓矢(千川小2年)
  - 東 みちる(関前南小3年)
  - 川上 直起(五小5年)
  - ◆俳句・短歌
  - 大嶋 舞香(明星学園小1年)
  - 山崎 愛菜(五小2年)
  - 水戸 健太(五小4年)
  - 近藤 里香(三小6年)
  - 石川 朱音(一中1年)
  - 西本 吾良汰(一中1年)
  - ◆読書感想作品
  - 松田 瑠衣(成蹊小1年)
  - 馬場 大耀(成蹊小2年)
  - 根岸 亜矢(成蹊小4年)
  - 金光 みねか(成蹊小6年)
  - 遠山 貴之(一中1年)
  - 安富 沙織(一中2年)
- ◆佳作
  - 小説・童話・ずい筆
  - 饗庭 健太(桜野小2年)
  - 沼島 彩友子(五小2年)
  - 小木 くるみ(成蹊小3年)
  - 五百川 結和(三小4年)
  - 佐藤 実夏(三小4年)
  - 江副 美空(二中2年)
  - 三國 史佳(一中3年)
  - ◆詩
  - 椎名 果那美(桜野小3年)
  - 木村 琴葉(千川小5年)
  - 吉村 祐実(五小5年)
  - 中村 健太郎(三小6年)
  - 小林 泰(五中2年)
  - 塩澤 優華(五中2年)
  - 宮崎 あやめ(一中3年)
  - ◆俳句・短歌
  - 明石 めぐ(五小3年)
  - 栗野 祐(五小3年)
  - 山里 匠(井之頭小3年)
  - 伊藤 亜友美(五小6年)
  - 大西 匠(五小6年)
  - 岡田 友萌菜(千川小6年)
  - 松坂 謙佑(一中1年)
  - 藤田 健太郎(二中3年)
  - ◆読書感想作品
  - 大場 響貴(成蹊小2年)
  - 小池 佳成(成蹊小2年)
  - 名古屋 佳那(三小3年)
  - 山田 航大(成蹊小4年)
  - 奥田 薫(成蹊小5年)
  - 棚澤 祐輝(成蹊小5年)
  - 赤阪 彩音(五中2年)
  - 橋本 ゆう(一中3年)
  - 和光 茜実(一中3年)



中央図書館

子育てや学校生活で悩んでいる方へ

教育支援センターでは、専門の相談員(臨床心理士)が、子育て、心や身体の発達、いじめ、不登校などの相談をお受けします。

**教育相談 ☎0422-60-1899**

所在地 吉祥寺北町4-11-37  
受付 月～金曜日(祝日を除く) 8:30～17:00

問合せ

指導主事	(60) 1898
教育企画課 教育企画係	(60) 1894
指導課 指導事務担当	(60) 1897
生涯学習スポーツ課 生涯学習係	(60) 1902
生涯学習スポーツ課 スポーツ振興係	(60) 1903
生涯学習スポーツ課 国体・障害者スポーツ大会推進担当	(60) 2013
中央図書館	(51) 5145