

きょういく 武蔵野

No.119

平成24年12月15日発行

もくじ

- 1面 教育委員会と委員について
- 2面 セカンドスクール・プレセカンドスクール
市内中学校総合体育大会 ほか
- 3面 教育委員会からのお知らせ ほか
- 4面 プレイス・フェスタに出かけよう
いじめ問題への対応方針と取組 ほか

発行 ■ 武蔵野市教育委員会 編集 ■ 教育企画課 ☎0422-60-1894 〒180-8777 武蔵野市緑町2-2-28 <http://www.city.musashino.lg.jp/kyoikui/index.html>

武蔵野市の教育委員会と委員について

教育委員会の設置と組織

教育委員会は、都道府県や市町村などの自治体ごとに置かれ、学校やその他の教育機関を管理し、学校教育や社会教育に関することなどの事務を行っています。教育委員会は、自治体に置かれる行政委員会の一つとして首長から独立した組織です。ただし、予算や財産取得・処分等については首長に決定の権限があります。

教育委員会は通常5人の教育委員によって構成され、合議制により意思決定されます（狭義の教育委員会）。教育委員会の下には教育委員会事務局が置かれ、実際の業務の処理を行います。事務局までを含めて教育委員会と呼ぶこともあります（広義の教育委員会）。

会議の開催と内容

教育委員会は月1回の定例会を開催するほか、必要に応じて臨時会を開催します。会議は、人事、予算等の案件を除いて原則公開で行われ、誰でも傍聴することができます。また、過去の議事録はホームページや市政資料コーナー（市役所7階）で公表されています。

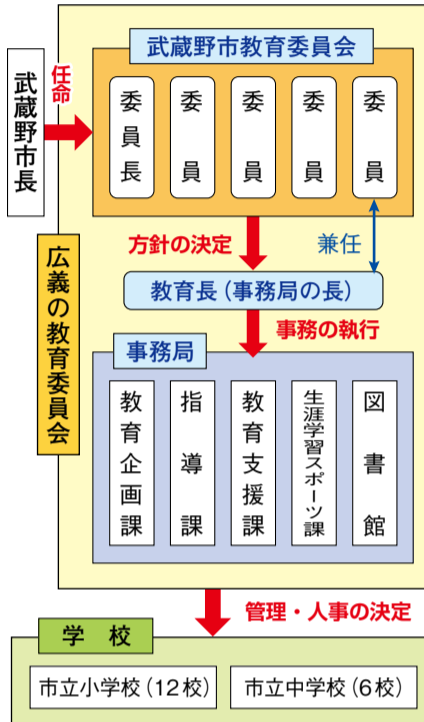
会議では、重要な事項の議決を行うほか、委員同士で協議を行ったり、事務局から様々な報告がなされ、そのつど活発な議論が行われています。

[武蔵野市教育委員会の議事](#)

<http://www.city.musashino.lg.jp/kyoikui/kaigiroku/index.html>

委員の任命と任期

委員は議会の同意を得て市長が任命し、任期は4年です。委員長は委員の中で互選により決まり、任期は1年です。委員長は、委員会の代表であり会議のまとめを行います。また、教育長は委員会により選任され、委員としての任期中在任します。教育長は常勤で、委員会の指揮監督のもと、委員会のすべての事務をつかさどります。



こんなことを話し合っています 24年の主な案件

- 1月 給食の安全性確保の検討
- 2月 24年度の基本方針
教育の情報化推進計画
- 2月(臨) 学校管理職の人事
- 3月 24年度教育費予算
12～2月の業務状況報告
- 4月 スポーツ祭りハーサル大会
実施計画
- 6月 給食の安全性確保対策
4～5月の業務状況報告
- 7月 教育計画の前年度実施状況
携帯電話等利用の調査結果
- 8月 教育事務の点検・評価
いじめの対応方針・取組
- 9月 いじめの実態と対応
6～8月の業務状況報告
- 10月 児童等の問題行動等の実態
いじめ追跡調査結果
都の学力・体力・運動能力等調査結果
- 11月(臨) 委員長・職務代理者の互選、
教育長の任命
- 11月 教育計画の上半期進捗状況
セカンド(プレセカンド)スクールの実施状況
- 12月 9～11月の業務状況報告
25年度教育費予算要求

年間件数(予定)

議案35件 協議事項4件 報告事項65件

* (臨)は臨時会、それ以外は定例会

* 議案は緑、協議事項は青、報告事項は黒で記載

教育委員の紹介

市の教育委員のうち4名の任期満了に伴い、栗田恵輔氏、宮崎活志氏、山本ふみこ氏の3名を新たに任命し、柝折暢子氏を再任しました。また、11月1日の臨時会において、委員長に山口彰子氏、委員長職務代理者に栗田氏、教育長には宮崎氏の就任が決まりました。

委員長
やまぐち みちこ
山口 彰子
5年4月 関前南小学校校長
8年4月 桜野小学校校長
13年4月 第二小学校校長
18年4月より教育委員
任期：22年4月1日から4年

「活気に満ちた学校で楽しい学びを。文化・スポーツ等に親しみ、生涯とおした豊かな学びを。」と祈念し、その実現や充実に努めます。そのために、学校・家庭・地域社会の願いや思いを真摯に受け止め、教育委員会を一層活性化します。

委員長職務代理者 **新任**
くりた けいすけ
栗田 恵輔
16年4月 成蹊大学学長
同年6月 日本私立大学連盟
常務理事
24年4月 成蹊大学名誉教授
任期：24年11月1日から4年

素晴らしい環境に恵まれた武蔵野市は、教育、文化面でも先進的なモデルとして注目される街に成長しました。これまで築いてきた基盤を大切に、学校教育、生涯学習などをさらに充実させるよう、力を尽くしたいと思います。

教育長 **新任**
みやざき かつし
宮崎 活志
12年4月 市教育委員会指導室長
15年4月 都教育庁指導部
主任指導主事
18年4月 文部科学省
初等中等教育局視学官
任期：24年11月1日から4年

私は、昭和62年4月から3年間第三中学校の教員として勤務しました。武蔵野市は子どもたちと過ごした大切な思い出のある街です。子どもたちや市民の教育や文化、スポーツ、図書館の充実向上に力を尽くしたいと思います。

新任
やまもと
山本 ふみこ
文筆家
「不便のぬうち」、「まないた手帖」など多数の書籍を出版。19年4月より毎日新聞に「山本さんの台所」連載中
任期：24年11月1日から4年

「知らなければならないこと」、「わからなければならないこと」がまだたくさんあると感じています。とても緊張していますが、学びながら一步一步、と自分と約束しました。武蔵野市のひとりひとりが未来の希望をつくってゆけますようにと願いながら。

再任
とちおり のぶこ
柝折 暢子
5・11年 市立小中学校PTA連絡協議会会長
13年12月 民生委員・児童委員(主任児童委員)
16年10月より教育委員
任期：24年10月28日から4年

子どもたちが、学びを通して自らの内なる力に気づき、それを発揮していけること。武蔵野のすべての方々が、さまざまな学びの機会を利用して、さらに自分を磨いていけること。それが、私の願いです。

みなみらんぼう委員(3期12年)、見城武秀委員(1期4年)、山上美弘委員(教育長2期8年)は24年10月31日をもって退任しました。

25年の定例会予定

- 日程：1月7日(月) 10時～
2月6日(水) 10時～
3月7日(木) 10時～

● 場所：教育委員会室(市役所5階)

※原則毎月第一水曜日開催。4月以降の日程、議案などは、ホームページでご確認ください。

[武蔵野市教育委員会 開催](#)

<http://www.city.musashino.lg.jp/kyoikui/shigoto/index.html>

傍聴するには？

- 傍聴をご希望の方は、当日教育企画課までお越しください。(先着10名)
- ①傍聴券交付申請書に、住所、氏名、電話番号をご記入いただけます。
 - ②委員長の許可後、傍聴券をお渡しします。
 - ③入場し、資料をお受け取りください。

陳述・請願について

委員会に対して請願や陳情を行うことができます。所定の手続きがありますので詳しくはお問い合わせください。

☎ 教育企画課 教育企画係

セカンドスクール 第五小学校



新潟県南魚沼市上の原地区 9月21日(金)～27日(木)

目覚ましい7日間の成長
民宿のお父さん、お母さんをはじめ大勢の方々に感謝

本校では、昨年度より新潟県の上の原地区において体験を通して自然や文化、米作りを学んでいます。今年のセカンドスクールでは三つの力が伸びました。場に応じて判断し行動する力、様々な事象を受けとめて考える力、そして感謝の気持ちを言葉で伝える力です。



短い7日間で、これだけの力が伸びたのには三つの理由があります。一つは、南魚沼の大自然の中で生活できたことです。二つめは、南魚沼の民宿の方々、講師やインストラクターの方々のおもてなしの気持ち、温かい心に触れることができたことです。三つめは、7日間同じ民宿で過ごしたクラスメートとの助け合い、協働から生まれた一体感があったことです。

最終日の閉校式の後のお別れでは、全員が民宿のお父さん、お母さんをはじめとする地元の方々とお別れを惜しみました。惜別の涙を流す子も大勢いました。心に残った数々の



思い出と自信は一生の宝となりました。

セカンドスクール プレセカンドスクール

普通の学校生活では得難い自然体験や生活体験を補うため、児童・生徒が自然豊かな農山漁村に滞在して行う体験活動で、教育課程に位置付けて実施しています。小学5年と中学1年を対象として長期宿泊を行うセカンドスクールと、小学4年を対象としたプレセカンドスクールがあり、学校ごとに先行を決めています。

7.レセカンドスクール 大野田小学校

山梨県北杜市(清里) 6月2日(土)～4日(月)

清里の自然に触れ、
体験を通して協力する大切さを学びました。

■ほうとう作り

学年を10グループに分けて、地元の方に指導をしていただき、ほうとう作りをしました。粉から作り、伸ばして切ると本格的に作りしました。野菜も地元のものを使いました。太いものや細



いもの様々でしたが、手作りの味に子どもたちは満足していました。作文の中にも、ほうとう作りが一番心に残ったと多くの子どもたちが書いていました。

■冒険ハイク・ナイトハイク

学習のめあての一つでもある自然に親しむ二つのハイクを行いました。一つは、大自然の中での体力作りを目的とした冒険ハイク。もう一つは、都会では経験できない真っ暗闇の中で友達との絆を深めるナイトハイク。



どちらも意欲的に取り組み、自然を満喫しました。日常生活では味わうことのできない自然

の雄大さ・偉大さを感じ取ることができました。

24年度 市内中学校総合体育大会

8月17日(金)から11月3日(土)にかけて武蔵野陸上競技場、総合体育館などで、市内中学校総合体育大会が行われました。

本大会は、市内の公・私立中学校(一部市外校含む)が参加する連合体育行事です。生徒が各競技に対する正しい知識や基礎的な技術を身に付けるとともに、他校の生徒との親睦を図ることを目的として開催しています。昭和40年から始まり、今年で48回目を迎えました。

今年は13校が参加し、全12競技を行いました。水泳大会では6種目、陸上では3種目で大会新記録が出るなど、日頃の厳しい練習の成果を存分に発揮していました。



■結果■

競技	優勝	2位	3位	
バスケットボール	男	三中	二中	成蹊中
	女	藤村女子中	吉祥女子中	成蹊中
バレーボール	女	成蹊中	都立武蔵中	二中
バドミントン	男	24年度は男子団体戦なし		
	女	2年団 武蔵野女子中	一中	四中
卓球	男	1年団 都立武蔵中	一中	五中
	女	男 団 三中A	三中B	三中C
剣道(個人戦)	男	女 団 吉祥女子中A	武蔵野女子中A	武蔵野女子中B
	女	男 3年 六中	聖徳学園中	成蹊中A 成蹊中B
ソフトボール	男	女 3年 武蔵野女子中A	法政大学中A	武蔵野女子中B 法政大学中B
	女	女 吉祥女子中	藤村女子中	二中
野球	男	成蹊中	聖徳学園中	五中
	女	男 団 一中A	成蹊中A	一中B
ソフトテニス	男	女 団 四中A	成蹊中A	一中A 成蹊中B
	女	男 成蹊中	四中	法政大学中
水泳	男	女 一中	成蹊中	四中
	女	男 成蹊中	三中	都立武蔵中
サッカー	男	女 四中	三中	五中
	女	男 四中	三中・吉祥女子中	
市内中学校 陸上競技大会	男	成蹊中	都立武蔵中	聖徳学園中
	女	二中	成蹊中	都立武蔵中

都立武蔵中・・・東京都立武蔵高等学校附属中学校
武蔵野女子中・・・武蔵野女子学院中学校

団：団体戦

吹奏楽部 大活躍!

9月2日、府中の森芸術劇場で行われた全日本吹奏楽コンクール予選「第52回東京都吹奏楽コンクール」小学校の部では、第三小学校吹奏楽団が金賞、第一小学校と関前南小学校の吹奏楽クラブが銀賞を受賞しました。また、9月9日、昭和女子大学人見記念講堂で行われた同コンクール中学校の部では、第三中学校吹奏楽部が銀賞を受賞しました。



第三小学校吹奏楽団(東日本学校吹奏楽大会)

10月13日、八戸市公会堂(青森県)で行われた「第12回東日本学校吹奏楽大会」に第三小学校吹奏楽団が出場し、銅賞を受賞しました。

さらに第三小学校吹奏楽団は、「第18回日本管楽合奏コンテスト」の予選を突破し、11月11日、文京シビックホールで行われた全国大会で優秀賞を受賞しました。

全国都市緑化祭式典に 井之頭小の児童が参加しました



10月4日(木)、井の頭恩賜公園西園で行われた全国都市緑化祭式典に井之頭小学校6年生12名が三鷹市の小学生とともに参加し、元気な声で都市緑化宣言を行った後、秋篠宮殿下・妃殿下、市長とともに記念植樹を行いました。

近くには同校2年生が植え付けを行った花壇があり、式典会場に彩りを添えていました。



お知らせ

Information

スポーツ祭東京2013 開催1年前記念イベントを実施しました

10月8日(月・祝)、武蔵野総合体育館・武蔵野陸上競技場で開催した第64回市民体育祭総合開会式及び第27回市民スポーツフェスティバルの中で、スポーツ祭東京2013開催1年前記念イベントを実施しました。

総合開会式では藤村女子中学・高等学校美術部デザインによるカウンタダウンボードの除幕式後、マスコットキャラクター「ゆりーと」とともに、市職員で結成した「ゆりーと隊」がゆりーとダンスを披露しました。



市民スポーツフェスティバルでは会場内にPRブースを設置し、「クイズコーナー」や「ゆりーとめりえコーナー」、「のぼり旗応援メッセージ記入コーナー」の三つのコーナーを設け、参加された市民の方にスポーツ祭東京2013をアピールしました。

☎ 生涯学習スポーツ課 国体・障害者スポーツ大会推進担当



第7回むさしの教育フォーラムを開催しました

11月17日(土)、武蔵野プレイスの会場には200名を超える教員や保護者、地域の方々などが集まりました。このフォーラムは、武蔵野市の学校教育に対する市民の方々の関心を高め、家庭や地域と連携した質の高い学校教育を推進していくことを目的としています。

第I部では、市民性を高める教育活動の実践事例について、第二小学校、本宿小学校、第三中学校の児童・生徒が発表しました。第II部では、「子どもたちの市民性を高めるために～学校・地域の視点をとおして～」をテーマに、学校関係者・地域の方によるパネルディスカッションを行いました。

☎ 指導主事



放射性物質測定器を購入し 給食の測定を始めました

10月まで、外部委託機関による学校給食の放射性物質検査を実施してきましたが、給食の安全性をより向上させるため、市でゲルマニウム半導体検出器による放射性物質測定器を購入し、北町調理場に設置しました。これまでの食材の放射性物質測定を継続するとともに、月に1回だった調理済給食の測定回数を増やして、1週間分の給食をまとめて毎週測定し、結果を市ホームページで公表しています。



武蔵野市 給食 放射性物質検査 検索

URL http://www.city.musashino.lg.jp/anzen_anshin/shinsai/9630/007877.html

☎ 教育支援課 武蔵野市給食・食育振興財団

むさしのばやしチビッコ教室発表会を行いました

教育委員会では、むさしのばやし保存会の協力を得て、毎年小中学生を対象に「むさしのばやしチビッコ教室」を開催し、文化財の継承を行っています。今年は、10月28日(日)に芸能劇場で発表会を行いました。



むさしのばやしは、約150年前に吉祥寺村のお祭りを賑やかにするために生まれ、今日まで伝えられてきたとされています。チビッコ教室に興味のある方は、お問合せください。

☎ 生涯学習スポーツ課 生涯学習係

井の頭池遺跡群発掘調査50周年記念講演会

昭和37年に市史編纂に伴い、御殿山遺跡(井の頭恩賜公園内)の最初の学術調査が行われてから今年で50周年を迎えます。これまでの発掘調査から縄文時代の竪穴住居跡や旧石器時代の生活の痕跡が発見され、井の頭池周辺には集落があったことが判明しました。

これを記念し、11月25日(日)に武蔵野プレイスにて、井の頭池遺跡群の調査成果について國學院大学の内川隆志先生に講演をしていただきました。



☎ 生涯学習スポーツ課 生涯学習係

むさしのサイエンスフェスタ2012

11月23日(金・祝)、大野田小学校を会場として「むさしのサイエンスフェスタ2012」が行われ、1,100名以上の参加がありました。子どもたちに科学の不思議と面白さを感じてもらい、理科への関心や学ぶ意欲を向上させることを目的に、「カラージェルキャンドルをつくろう」「ソウリムシのダンス」など、市立学校教員や土曜学校サイエンスクラブの子どもたち、地域の団体、企業、大学等による31の多彩な体験型実験ブースが出展しました。

☎ 生涯学習スポーツ課 生涯学習係



第四中学校にエレベーターを増設しました

第四中学校の本校舎内に地下階から4階までのエレベーターを設置し、10月26日から使用を開始しました。

また、いぶき学級のあるいぶき棟の1、2階と、本校舎1階群咲学級、2階職員室との連絡通路2か所のスロープと扉を改修しました。

これにより、いぶき学級(肢体不自由)・群咲学級(知的障害)と通常学級間の移動が容易になり、交流がさらに促進されることが期待されます。

☎ 教育支援課 特別支援教育係

“むさしの発見隊”を始めました

地域の様々な資源や場所について、歴史・文化・自然の各分野から学ぶ機会を提供する「むさしの発見隊」の第1回目が、8月5日(日)午後5時から「夏休み井の頭公園アドベンチャー～タぐれの自然かんさつと歴史・文化のはなし～」というテーマで行われました。当日は、15組の親子が参加し、講師の案内で井の頭池・神田川源流・黒門・弁財天などを見学したり、クヌギの樹液に集まる昆虫観察、羽化する前のセミ探し、コウモリの超音波をきく体験などの自然観察をしながら、井の頭公園を散策しました。

☎ 生涯学習スポーツ課 生涯学習係



就学支援シートをご活用ください

25年度に市立小学校へ入学予定のお子様を対象に「学校生活はじめての一步 - 就学支援シート -」を配布しています。

このシートは、ご家庭や幼稚園・保育園でのお子様の様子、保護者の思い、入学に向けた心配ごとなどを、入学前に小学校にお知らせいただくためのものです。市内の幼稚園・保育園に在園中の方には、園を通じてシートを配布していますが、市外に通園の方などご希望の方は、教育支援課(☎60-1908)までお問合せください。

☎ 教育支援課

社会教育委員の会議 (7月～11月)

社会教育委員は、学校教育活動を除く、主として青少年及び成人に対して行われる組織的な教育活動に関し、教育委員会へ助言することを目的に設置された諮問・建議機関です。

7月から11月までの間、定例会を4回開催しました。

◆協議事項:

武蔵野市管内視察研修
24年度生涯学習事業プロポーザル
24年度主要事業、生涯学習計画について ほか



プレイス・フェスタに出かけよう!

武蔵野プレイスでは、多彩なイベントを行う「プレイス・フェスタ」を、12月9日(日)から24日(月・振休)までの3週間にわたって開催しています。アートイベントからコンサートまで、楽しさ・ワクワクがたくさん詰まったプレイス・フェスタに、ぜひお越しください。

12/13
12/24

PAP(プレイス・アート・プロジェクト) × TERATOTERA WEST
途中下車の旅 14 @武蔵境
「バスのなかのひみつ」
～子どもだけに訪れる不思議な出会い～

アーティスト遠藤一郎氏と松本力氏による野外アート展示、トークショーなど、子どもから大人まで楽しめるアートの祭典です。

「未来へ号」展示

■ 12/13(木)～12/20(木)
平日 13:00～17:00、休日 9:30～17:00
■ 境南ふれあい広場公園



「未来へ号」

ギャラリー展示

■ 12/18(火)～12/24(月・振休) 9:30～22:00
■ 1階ギャラリー

ギャラリートーク 出演：遠藤一郎、松本力

■ 12/24(月・振休) 15:00～16:00 ■ 1階ギャラリー
■ 先着 50名 (申込み不要、直接会場へ)

12/15

武蔵野プレイスギャラリーコンサート
「Everly からのプレゼント」
～クリスマスに贈る三重奏～

ギャラリーコンサート6回目の今回は、ヴァイオリン・クラリネット・ピアノ・歌の演奏をお届けします。武蔵野育ちの「Everly (エバリー)」がプレイス・フェスタをクリスマス色に染めます。

■ 12/15(土) 14:00～、16:00～(各回 40分)
■ 1階ギャラリー
■ 各回先着 50名 (申込不要、直接会場へ)



12/22

利用者懇談会

年間約140万人の方にご来館いただいている武蔵野プレイスをより良い施設とするため、ぜひ皆さまの声を寄せください。ワークショップ形式で行います。

■ 12/22(土) 14:00～16:00 ■ 4階フォーラム

■ 申込み：

12/20(木)までに電話 (30-1901)、Eメール (e-place@musashino.or.jp)、またはプレイス3階生涯学習支援係へ (Eメールは12/21(金)まで可)

12/12(水)、21(金)は休館日です。

詳しくは、プレイス・フェスタ特設ホームページをご覧ください。

プレイス・フェスタ

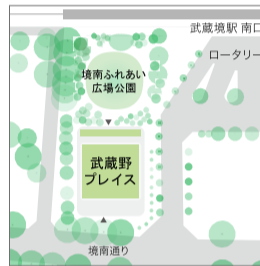
検索

<http://www.placefesta.jp>

武蔵野プレイス 生涯学習支援係



25日まで地下2階スタジオラウンジにクリスマスの飾りつけをしています。また、16日開催の「わくわくKAZARIワークショップ」で作成されたグラスアート作品もあわせて展示します。



いじめ問題に対する本市の対応方針と取組

いじめは極めて重大な人権侵害であり、「弱い者をいじめることは人間として絶対に許されない」、さらに「いじめは、どこでも起こり得る」という認識に立って、本市では取組を行っています。

いじめ問題へ本市の対応方針

いじめ問題の対応に関しては、この問題を学校だけが抱え込んだり、学校と教育委員会との連携・協力という関わりの中でのみ対応するのではなく、保護者、地域、関係機関などを含む、児童・生徒に関わるあらゆる関係者が連携・協力して対応していきます。

本市では、教育支援センターの臨床心理士(派遣相談員)が週1日各小中学校に常駐し、児童・生徒の表情や行動をきめ細かく観察し、教職員との迅速な連携を図ることにより、いじめの早期発見や早期対応に努めています。

いじめ防止に向けての具体的取組み

- ① 全校的な指導体制の確立といじめにかかわるきめ細かな実態把握の徹底
- ② スクールカウンセラーや養護教諭との連携を含めた校内の教育相談体制の充実
- ③ 教育委員会定例会での、いじめ問題に関する報告と協議
- ④ 地域(青少協、民生児童委員等)や関係機関(教育支援センター、児童相談所、警察等)との「いじめ問題関係機関連絡会議」の設置、協議
- ⑤ いじめ防止に関する保護者向けリーフレットの配布
- ⑥ 担任の観察やアンケート調査の実施、その結果に基づく個別面談による児童・生徒のいじめに関する実態把握と早期対応
- ⑦ 教育支援センターにて「いじめ相談重点月間」の実施と、いじめ相談窓口の開設
- ⑧ 教職員対象のいじめ防止に関する校内研修の実施

保護者の方、地域の方へ

いじめ防止とその解決のためには、早期発見と早期対応が重要です。日頃からお子さまと話す機会を増やし、お子さまの日常の様子を十分把握してください。家庭や地域での言動や行動、服装等からいじめの疑いがあると思われる場合は、お子さまから事情を聴いていただくとともに、学校や下記の相談機関等にご遠慮なくご相談ください。

図 指導主事

子育てや学校生活で悩んでいる方へ

教育支援センターでは、専門の相談員(臨床心理士)が、子育て、心や身体の発達、いじめ、不登校などの相談をお受けします。

教育相談 ☎ 0422-60-1922

所在地 吉祥寺北町 4-11-37
受付 月～金曜日(祝日を除く)
8:30～17:00



いじめ問題には、こちらの電話相談もあります

● 東京都いじめ相談ホットライン

幼児から高校生相当年齢の方を対象に、相談に応じています。

☎ 03-5800-8288 (24時間対応)

● 24時間いじめ相談ダイヤル(全国統一ダイヤル)

全国どこからでも、夜間・休日を含めて相談に応じています。

☎ 0570-0-78310 (24時間対応)