

VI 財 務

1 給水原価構成の推移

(1) 給水原価目別構成 【税 抜】

年度 目	22		23		24		25		26		27	
	(千円) 金 額	(円/m ³) 原 価	(千円) 金 額	(円/m ³) 原 価	(千円) 金 額	(円/m ³) 原 価	(千円) 金 額	(円/m ³) 原 価	(千円) 金 額	(円/m ³) 原 価	(千円) 金 額	(円/m ³) 原 価
原水及び浄水費	1,820,963	105.37	1,831,907	108.46	1,817,234	107.99	1,820,638	108.55	1,826,458	109.54	1,813,466	108.45
配水及び給水費	279,457	16.17	278,571	16.49	242,879	14.43	259,684	15.48	287,211	17.22	235,012	14.05
業 務 費	198,557	11.49	189,437	11.22	175,287	10.42	182,820	10.90	165,351	9.92	157,601	9.43
総 係 費	262,410	15.18	255,747	15.14	254,648	15.13	198,059	11.81	142,873	8.57	159,524	9.54
減価償却費	596,936	34.54	605,560	35.85	615,698	36.59	667,409	39.79	666,174	39.95	673,960	40.31
資産減耗費	50,291	2.91	58,086	3.44	131,551	7.82	33,551	2.00	32,713	1.96	29,789	1.78
支払利息及び 企業債取扱諸費	137,007	7.93	130,324	7.72	123,403	7.33	116,248	6.93	108,851	6.53	101,202	6.05
雑 支 出	23,714	1.37	8,107	0.48	10,920	0.65	7,160	0.43	984	0.06	2,015	0.12
△長期前受金戻入	—	—	—	—	—	—	—	—	101,694	6.10	93,519	5.59
計	3,369,335	194.96	3,357,739	198.80	3,371,620	200.36	3,285,569	195.89	3,128,921	187.65	3,079,050	184.14
年間有収水量	17,282,301 m ³		16,890,047 m ³		16,827,470 m ³		16,772,328 m ³		16,674,191 m ³		16,721,283 m ³	

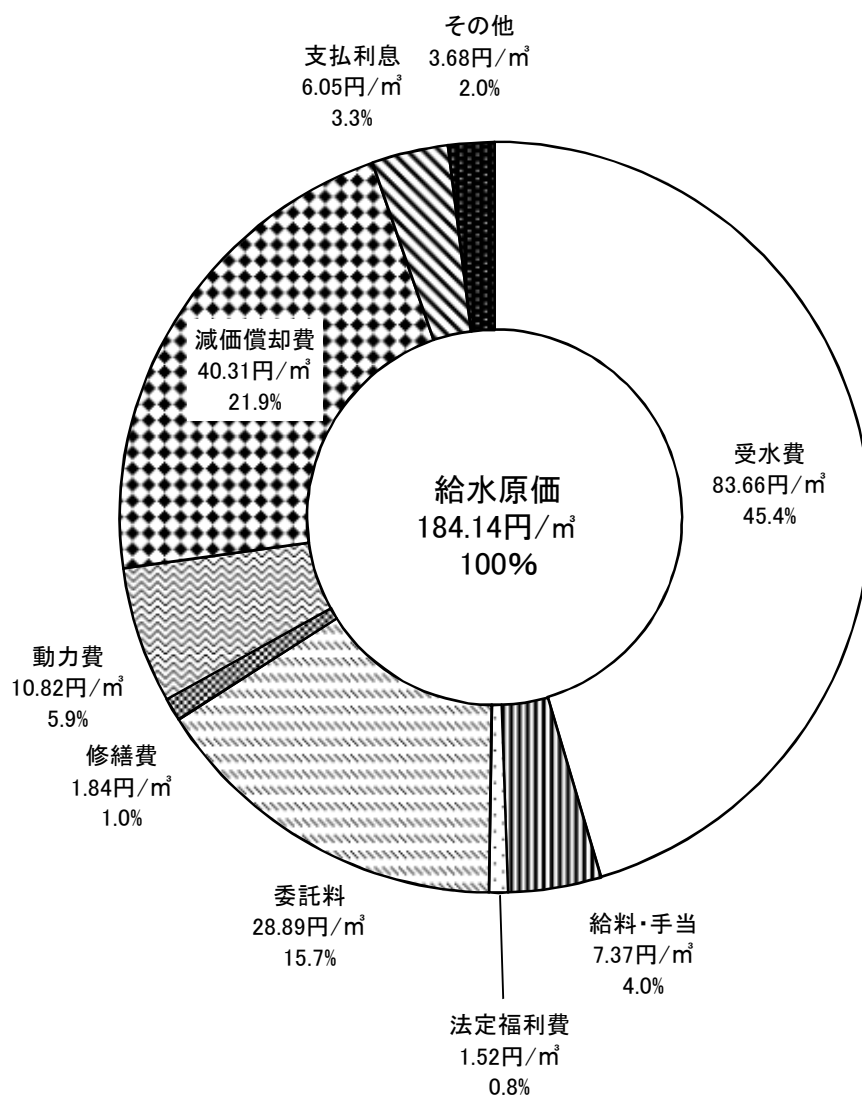
※受託工事費、材料・不用品売却原価、特別損失を除く。

(2) 給水原価節別構成 【税 抜】

年度 節	22		23		24		25		26		27	
	(千円) 金額	(円/m ³) 原価	(千円) 金額	(円/m ³) 原価	(千円) 金額	(円/m ³) 原価	(千円) 金額	(円/m ³) 原価	(千円) 金額	(円/m ³) 原価	(千円) 金額	(円/m ³) 原価
給料・手当	375,687	21.74	325,191	19.25	296,091	17.60	211,073	12.58	134,226	8.05	123,295	7.37
法定福利費	51,113	2.96	45,885	2.72	36,057	2.14	31,280	1.87	30,868	1.85	25,448	1.52
備用品費	3,814	0.22	3,765	0.22	3,443	0.20	3,586	0.21	3,312	0.20	3,137	0.19
委託料	415,167	24.02	423,197	25.06	418,914	24.89	485,573	28.95	485,566	29.12	483,006	28.89
修繕費	51,520	2.98	67,029	3.97	55,962	3.33	38,982	2.32	42,295	2.54	30,800	1.84
工事請負費	27,590	1.60	46,120	2.73	29,140	1.73	14,975	0.89	12,140	0.73	7,395	0.44
材料費	1,840	0.11	1,432	0.08	460	0.03	760	0.05	351	0.02	2,789	0.17
薬品費	2,940	0.17	2,720	0.16	2,523	0.15	3,448	0.21	4,297	0.26	4,582	0.27
受水費	1,395,417	80.74	1,393,349	82.50	1,392,340	82.74	1,393,303	83.07	1,398,208	83.85	1,398,872	83.66
動力費	137,904	7.98	150,587	8.92	174,641	10.38	195,218	11.64	201,678	12.10	180,881	10.82
印刷製本費	4,522	0.26	4,084	0.24	2,890	0.17	2,804	0.17	2,192	0.13	306	0.02
減価償却費	596,936	34.54	605,560	35.85	615,698	36.59	667,409	39.79	666,174	39.95	673,960	40.31
資産減耗費	50,291	2.91	58,086	3.44	131,551	7.82	33,551	2.00	32,713	1.96	29,789	1.78
支払利息	137,007	7.93	130,324	7.72	123,403	7.33	116,248	6.93	108,851	6.53	101,202	6.05
△長期前受金戻入	—	—	—	—	—	—	—	—	101,694	6.10	93,519	5.59
その他	117,587	6.80	100,410	5.94	88,507	5.26	87,359	5.21	107,744	6.46	107,107	6.40
計	3,369,335	194.96	3,357,739	198.80	3,371,620	200.36	3,285,569	195.89	3,128,921	187.65	3,079,050	184.14

※受託工事費、材料・不用品売却原価、特別損失を除く。

(3) 原価構成



2 供給単価

(消費税抜き)

項目 \ 年度	22	23	24	25	26	27
供給単価 (円/m³)	186.12	190.61	191.33	191.31	191.65	191.83
給水収益 (千円)	3,216,521	3,219,413	3,219,588	3,208,782	3,195,557	3,207,659
有収水量 (m³)	17,282,301	16,890,047	16,827,470	16,772,328	16,674,191	16,721,283

3 費用構成

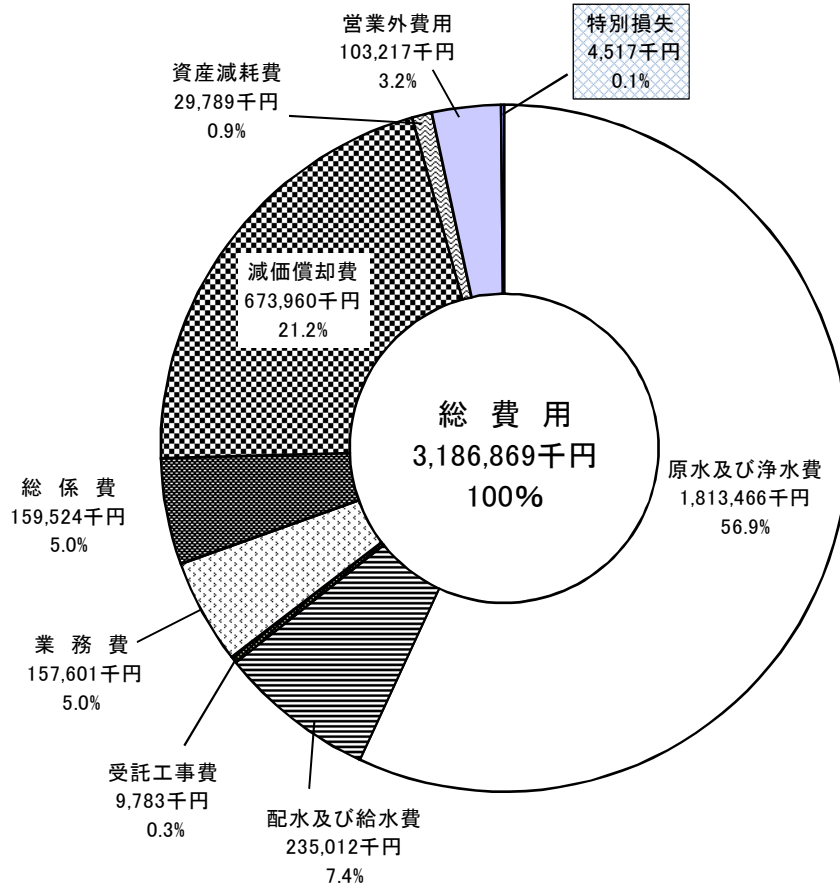
(1) 目別節別費用構成

(単位 千円、%)

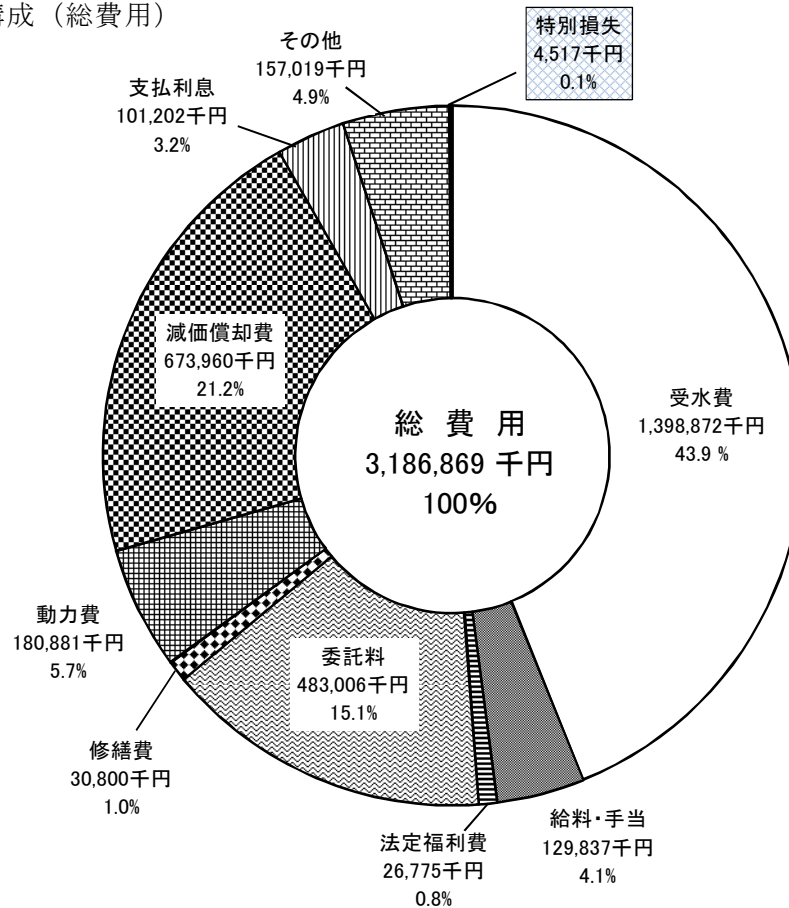
目 節	合計		原水及び浄水費		配水及び給水費		受託工事費		業務費		総係費		減価償却費		資産減耗費		営業外費用		特別損失	
	金額	構成比	金額	構成比	金額	構成比	金額	構成比	金額	構成比	金額	構成比	金額	構成比	金額	構成比	金額	構成比	金額	構成比
給料・手当	129,837	4.1	28,680	1.6	13,606	5.8	6,542	66.9	8,235	5.2	72,774	45.6		0.0		0.0		0.0		0.0
法定福利費	26,775	0.8	5,822	0.3	2,818	1.2	1,327	13.6	1,608	1.0	15,200	9.5		0.0		0.0		0.0		0.0
備用品費	3,650	0.1	695	0.0	509	0.2	514	5.3	209	0.1	1,723	1.1		0.0		0.0		0.0		0.0
委託料	483,006	15.2	143,123	7.9	193,249	82.2		0.0	112,157	71.2	34,477	21.6		0.0		0.0		0.0		0.0
修繕費	30,800	1.0	7,665	0.4	19,892	8.5		0.0		0.0	3,243	2.0		0.0		0.0		0.0		0.0
工事請負費	7,395	0.2	6,525	0.4	870	0.4		0.0		0.0		0.0		0.0		0.0		0.0		0.0
材料費	2,894	0.1	2,613	0.1	176	0.1	105	1.1		0.0		0.0		0.0		0.0		0.0		0.0
薬品費	4,582	0.1	4,582	0.3		0.0		0.0		0.0		0.0		0.0		0.0		0.0		0.0
受水費	1,398,872	44.0	1,398,872	77.1		0.0		0.0		0.0		0.0		0.0		0.0		0.0		0.0
動力費	180,881	5.7	180,881	10.0		0.0		0.0		0.0		0.0		0.0		0.0		0.0		0.0
印刷製本費	455	0.0		0.0	29	0.0	149	1.5	39	0.0	238	0.1		0.0		0.0		0.0		0.0
減価償却費	673,960	21.2		0.0		0.0		0.0		0.0		0.0	673,960	100.0		0.0		0.0		0.0
資産減耗費	29,789	0.9		0.0		0.0		0.0		0.0		0.0		0.0	29,789	100.0		0.0		0.0
支払利息	101,202	3.2		0.0		0.0		0.0		0.0		0.0		0.0		0.0	101,202	98.0		0.0
その他	108,254	3.4	34,008	1.9	3,863	1.6	1,146	11.6	35,353	22.5	31,869	20.1		0.0		0.0	2,015	2.0		0.0
小計	3,182,352	100.0	1,813,466	100.0	235,012	100.0	9,783	100.0	157,601	100.0	159,524	100.0	673,960	100.0	29,789	100.0	103,217	100.0		0.0
特別損失	4,517																		4,517	
合計	3,186,869		1,813,466		235,012		9,783		157,601		159,524		673,960		29,789		103,217		4,517	

* 平成27年度の特別損失は、貸倒損失である。本表では経常費用の構成比の比較をするため、特別損失は別計とした。

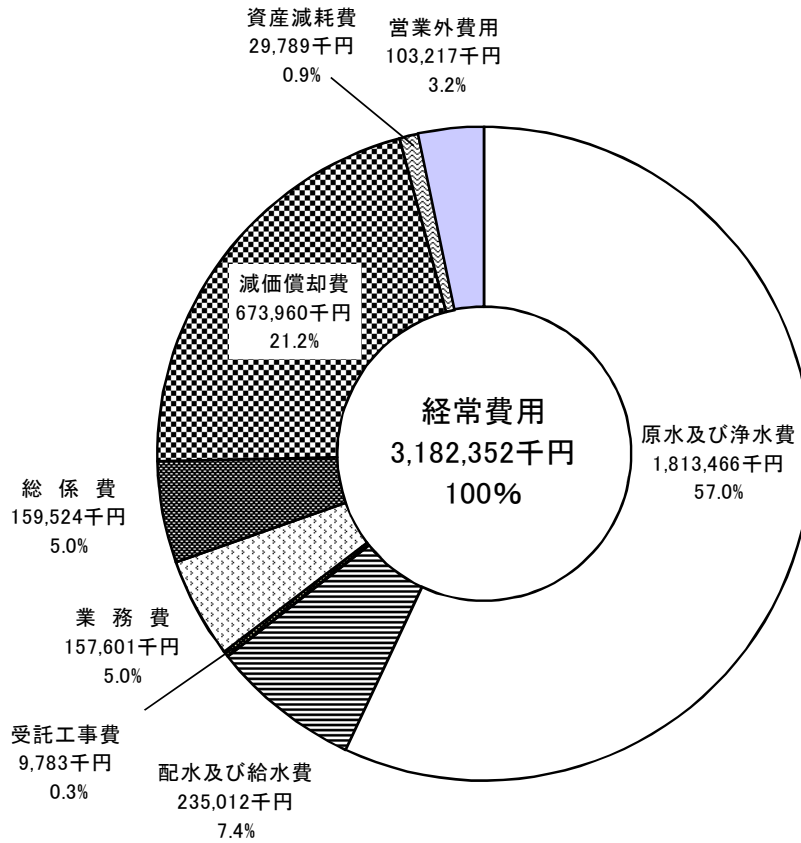
(2) 目別費用構成 (総費用)



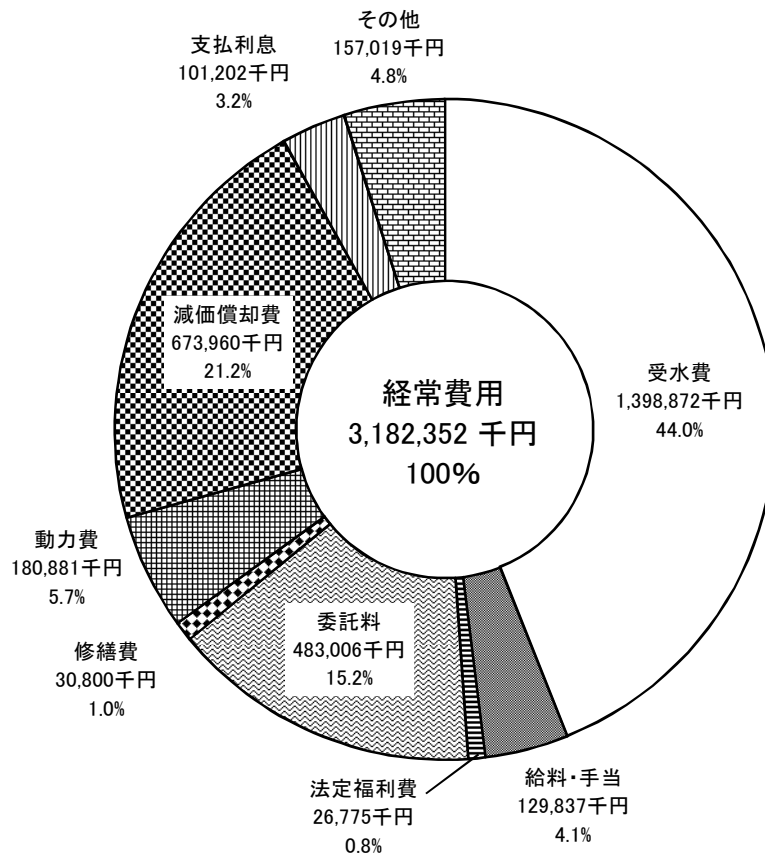
(3) 節別費用構成 (総費用)



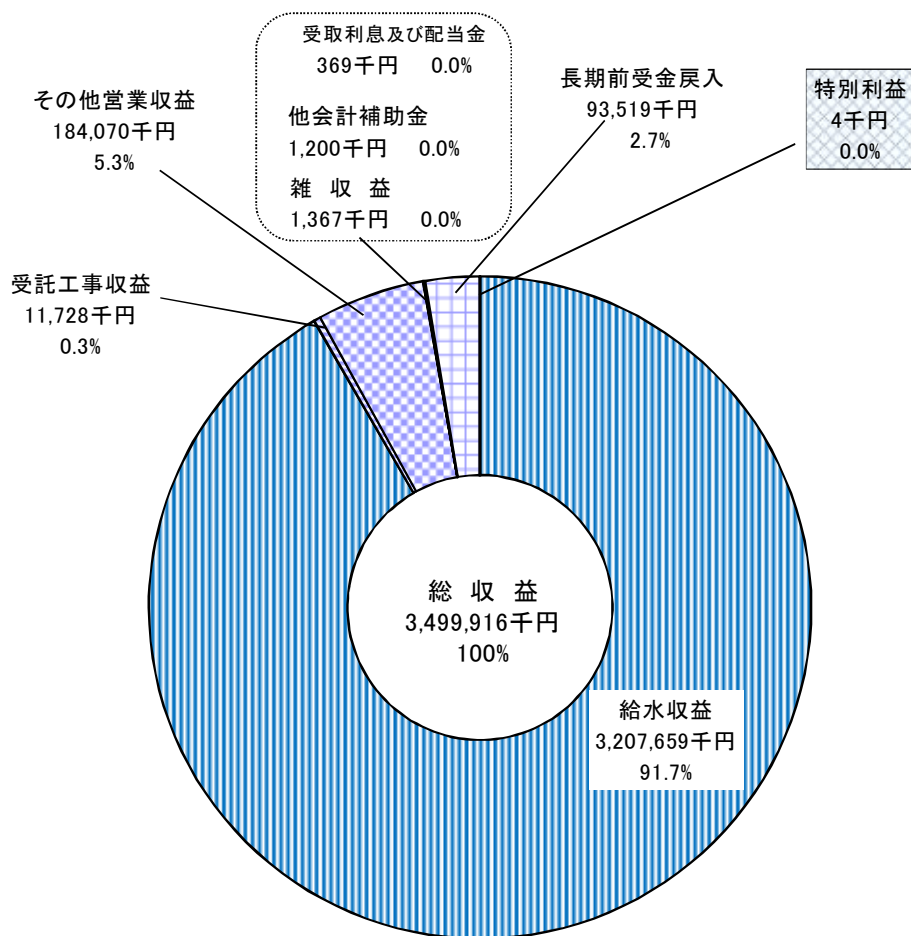
(4) 目別費用構成 (経常費用)



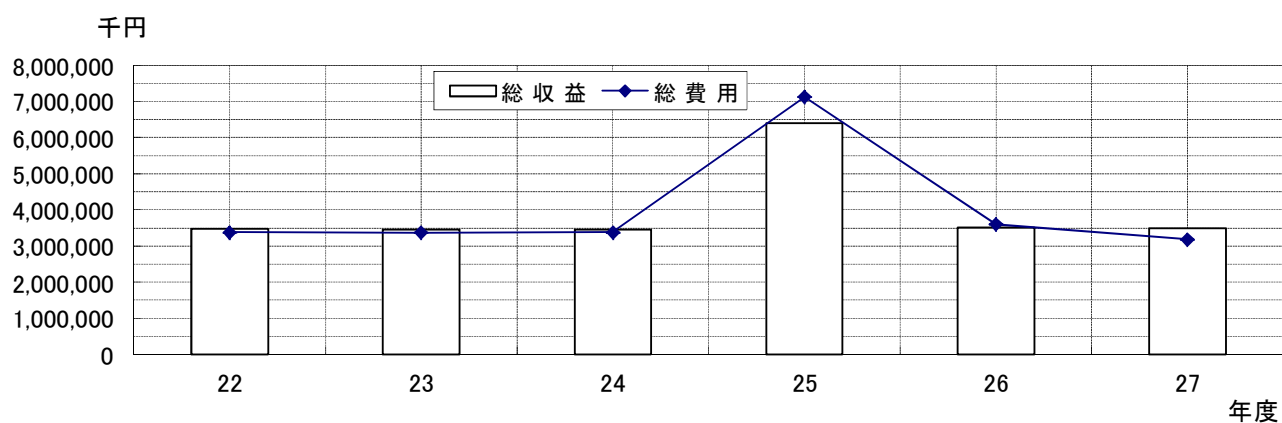
(5) 節別費用構成 (経常費用)



4 収益構成（総収益）



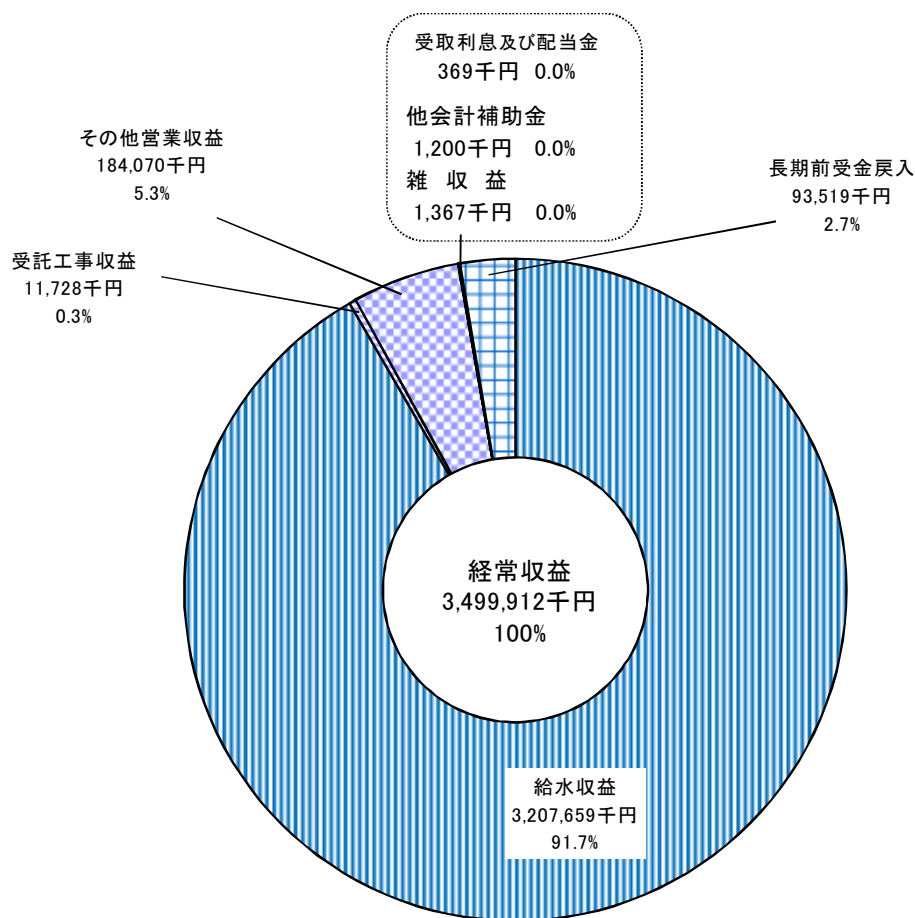
5 年度別総収支比較表



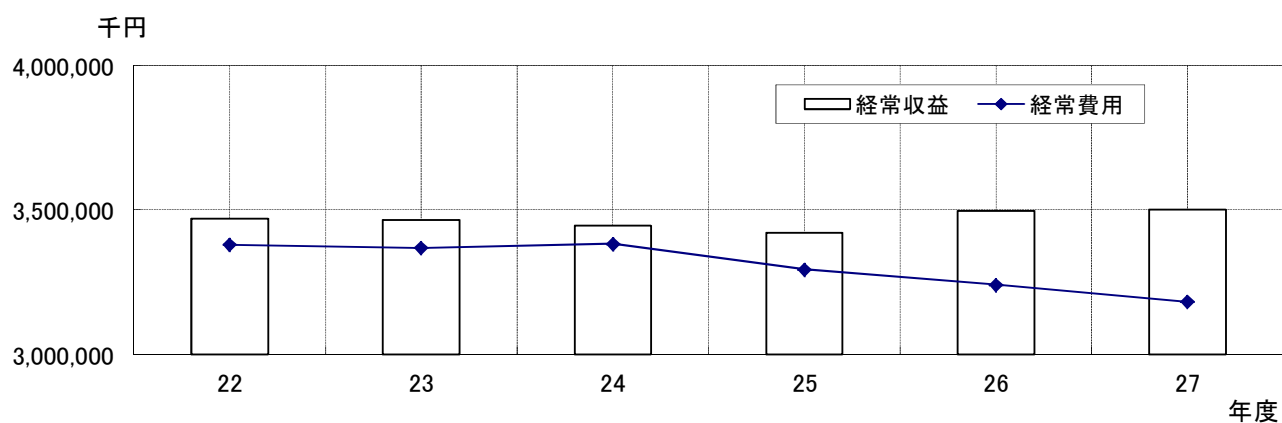
(単位 千円、%)

年度	22	23	24	25	26	27
総収益	3,469,715	3,465,268	3,448,889	6,401,706	3,512,594	3,499,916
総費用	3,380,041	3,368,512	3,383,257	7,125,093	3,601,344	3,186,869
総収支比率	102.7	102.9	101.9	89.8	97.5	109.8

6 収益構成（経常収益）



7 年度別経常収支比較表



(単位 千円、%)

年度 項目	22	23	24	25	26	27
経常収益	3,469,715	3,465,268	3,444,787	3,422,119	3,495,329	3,499,912
経常費用	3,380,041	3,368,512	3,383,257	3,294,547	3,241,030	3,182,352
経常収支比率	102.7	102.9	101.8	103.9	107.8	110.0

8 損益計算書

(単位 千円)

科 目	年 度					
	22	23	24	25	26	27
総 収 益	3,469,715	3,465,268	3,448,889	6,401,706	3,512,594	3,499,916
1 営 業 収 益	3,460,388	3,463,440	3,433,498	3,417,330	3,387,596	3,403,457
(1) 給水収益	3,216,521	3,219,413	3,219,588	3,208,782	3,195,557	3,207,659
(2) 受託工事収益	14,712	8,101	15,022	8,873	12,777	11,728
(3) その他営業収益	229,155	235,926	198,888	199,675	179,262	184,070
2 営 業 外 収 益	9,327	1,828	11,289	4,789	107,733	96,455
(1) 受取利息及び配当金	1,609	411	394	390	371	369
(2) 他会計補助金	0	0	1,492	1,346	1,182	1,200
(3) 雑収益	7,718	1,417	9,403	3,053	4,486	1,367
(4) 長期前受金戻入	—	—	—	—	101,694	93,519
3 特 別 利 益	0	0	4,102	2,979,587	17,265	4
総 費 用	3,380,041	3,368,512	3,383,257	7,125,093	3,601,344	3,186,869
1 営 業 費 用	3,219,320	3,230,081	3,248,934	3,171,139	3,131,195	3,079,135
(1) 原水及び浄水費	1,820,963	1,831,907	1,817,234	1,820,638	1,826,458	1,813,466
(2) 配水及び給水費	279,457	278,571	242,879	259,684	287,211	235,012
(3) 受託工事費	10,706	10,773	11,637	8,978	10,415	9,783
(4) 業務費	198,557	189,437	175,287	182,820	165,351	157,601
(5) 総係費	262,410	255,747	254,648	198,059	142,873	159,524
(6) 減価償却費	596,936	605,560	615,698	667,409	666,174	673,960
(7) 資産減耗費	50,291	58,086	131,551	33,551	32,713	29,789
2 営 業 外 費 用	160,721	138,431	134,323	123,408	109,835	103,217
(1) 支払利息及び 企業債取扱諸費	137,007	130,324	123,403	116,248	108,851	101,202
(2) 雑支出	23,714	8,107	10,920	7,160	984	2,015
3 特 別 損 失	0	0	0	3,830,546	360,314	4,517
純 利 益	89,674	96,756	65,632	△ 723,387	△ 88,750	313,047

9 貸借対照表

(単位 千円)

科 目 \ 年 度	22	23	24	25	26	27
資 産 合 計	18,963,669	18,817,634	18,608,901	17,691,574	17,531,517	17,485,166
1 固 定 資 産	16,700,857	16,750,917	16,638,113	15,788,999	15,693,023	15,585,496
(1) 有形固定資産	16,700,784	16,750,844	16,638,040	15,788,920	15,692,944	15,585,418
(2) 無形固定資産	73	73	73	79	79	78
2 流 動 資 産	2,262,812	2,066,717	1,970,788	1,902,575	1,838,494	1,899,670
(1) 現金預金	1,857,509	1,701,501	1,602,106	1,575,086	1,505,263	1,577,323
(2) 未収金	367,148	360,985	366,005	325,167	329,898	318,106
(3) 貯蔵品	7,355	4,231	2,677	2,322	3,333	4,241
(4) 前払金	30,800	0	0	0	0	0
負 債 ・ 資 本 合 計	18,963,669	18,817,634	18,608,901	17,691,574	17,531,517	17,485,166
負 債 合 計	855,495	815,204	741,579	791,172	7,393,096	7,033,698
3 固 定 負 債	198,672	229,672	259,672	289,672	4,585,956	4,229,165
(1) 企業債	—	—	—	—	3,983,427	3,689,089
(2) 退職給付引当金	198,672	229,672	259,672	289,672	602,529	540,076
4 流 動 負 債	656,823	585,532	481,907	501,500	763,427	756,530
(1) 企業債	—	—	—	—	286,425	294,338
(2) 未払金	520,859	445,329	347,243	370,645	317,992	310,819
(3) 賞与引当金	—	—	—	—	16,951	16,938
(4) 預り金	135,964	140,203	134,664	130,855	142,059	134,435
5 繰 延 収 益	—	—	—	—	2,043,713	2,048,003
資 本 合 計	18,108,174	18,002,430	17,867,322	16,900,402	10,138,421	10,451,468
6 資 本 金	12,239,968	12,240,227	12,240,631	12,241,139	7,692,513	7,692,513
(1) 自己資本金	6,898,437	7,155,998	7,420,626	7,692,512	7,692,513	7,692,513
(2) 借入資本金	5,341,531	5,084,229	4,820,005	4,548,627	—	—
7 剰 余 金	5,868,206	5,762,203	5,626,691	4,659,263	2,445,908	2,758,955
(1) 資本剰余金	4,605,131	4,659,932	4,723,416	4,751,262	16,466	16,466
(2) 利益剰余金	1,263,075	1,102,271	903,275	△ 91,999	2,429,442	2,742,489

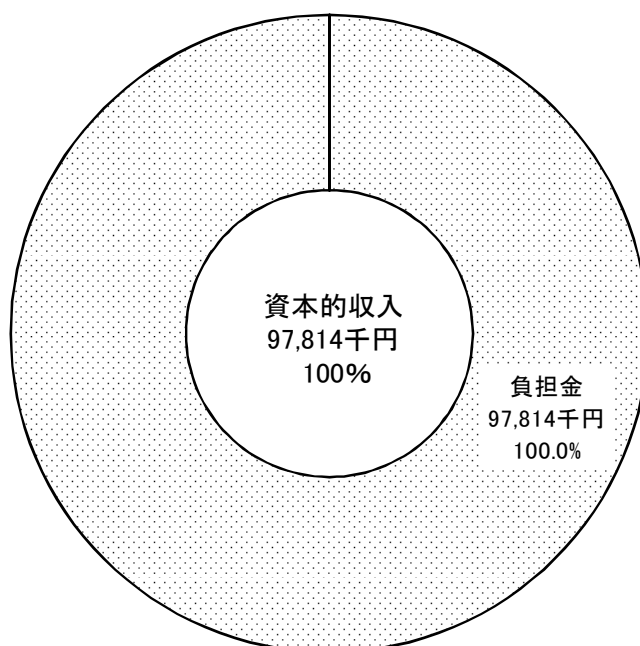
10 キャッシュ・フロー計算書

(単位 千円)

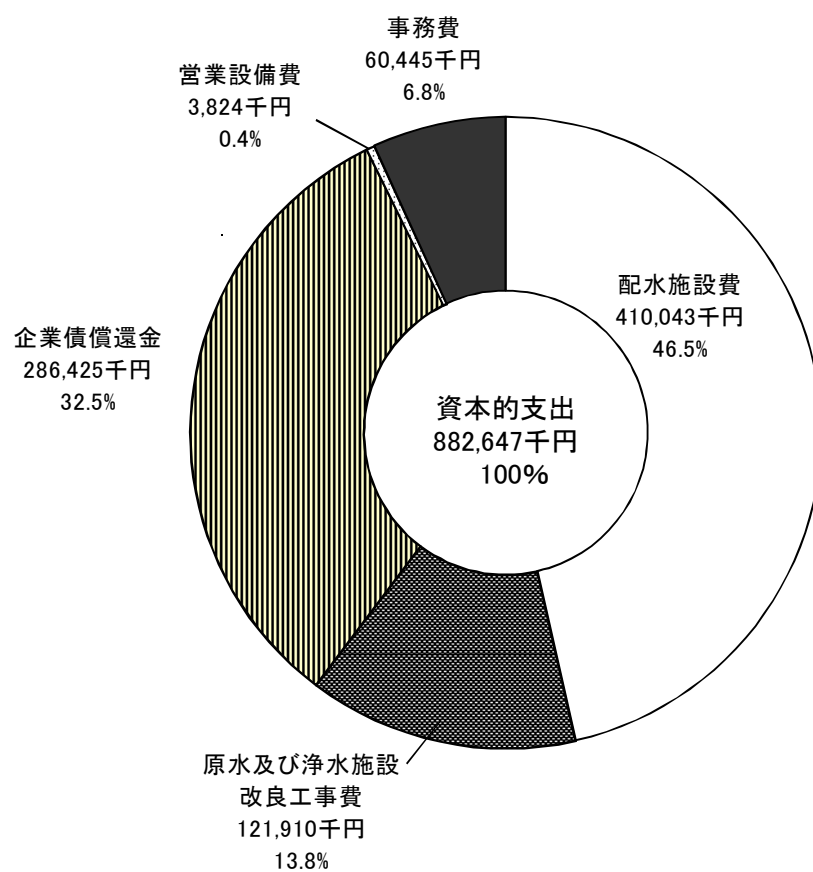
科 目	年 度	
	26	27
1 業務活動によるキャッシュ・フロー	773,795	856,893
当年度純利益	△ 88,750	313,047
減価償却費	666,174	673,960
資産減耗費	32,713	29,789
貸倒引当金の増減額 (△は減少)	1,501	4,289
退職給付引当金の増減額 (△は減少)	312,857	△ 62,453
賞与引当金の増減額 (△は減少)	16,951	△ 13
長期前受金戻入額	△ 101,694	△ 93,519
受取利息及び受取配当金	△ 371	△ 369
支払利息	108,851	101,202
未収金の増減額 (△は増加)	△ 6,232	7,502
未払金の増減額 (△は減少)	△ 52,653	△ 7,173
たな卸資産の増減額 (△は増加)	△ 1,011	△ 908
預り金の増減額 (△は減少)	11,204	△ 7,624
過年度損益修正益	△ 17,265	△ 4
小計	882,275	957,726
利息及び配当金の受取額	371	369
利息の支払額	△ 108,851	△ 101,202
2 投資活動によるキャッシュ・フロー	△ 564,972	△ 498,408
有形固定資産の取得による支出	△ 583,613	△ 596,222
有形固定資産の売却による収入	45	0
補助金、負担金等による収入	18,596	97,814
3 財務活動によるキャッシュ・フロー	△ 278,775	△ 286,425
建設改良費等の財源に充てるための企業債の償還による支出	△ 278,775	△ 286,425
資金増減額 (△は減少)	△ 69,952	72,060
資金期首残高	1,575,215	1,505,263
資金期末残高	1,505,263	1,577,323

11 資本的收入及び支出

(1) 収入（消費税抜き）



(2) 支出（消費税抜き）



12 経営指標等の比較分析

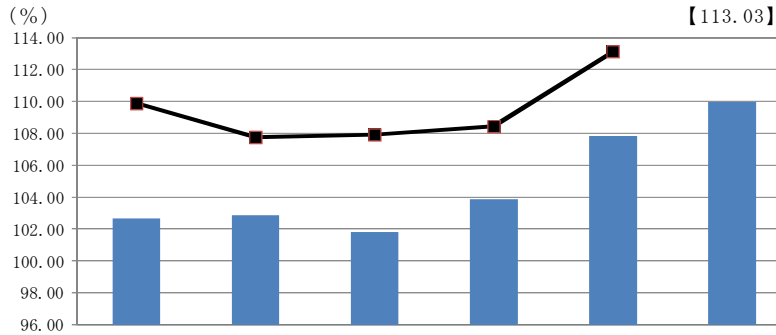
東京都 武蔵野市

業務名	業種名	事業名	類似団体区分
法適用	水道事業	末端給水事業	A 3
資金不足比率 (%)	自己資本構成比率 (%)	普及率 (%)	1 か月20㎡当たり家庭料金 (円)
—	71.49	100.00	2,378
平成28年1月1日現在人口 (人)	面積 (km ²)	人口密度 (人/km ²)	
143,262	10.98	13,047.54	
年度末給水人口 (人)	給水区域面積 (km ²)	給水人口密度 (人/km ²)	
143,630	10.98	13,081.06	

グラフ凡例	
■	武蔵野市の値
■	類似団体平均値
【	平成26年度全国平均値

経営の健全性・効率性に関する指標

① 経常収支比率 (%)



	平成22年度	平成23年度	平成24年度	平成25年度	平成26年度	平成27年度
武蔵野市の値	102.65	102.87	101.82	103.87	107.85	109.98
類似団体平均値	109.88	107.74	107.91	108.44	113.11	

$$\text{算出式} = \frac{\text{経常収益 (千円)}}{\text{経常費用 (千円)}} \times 100$$

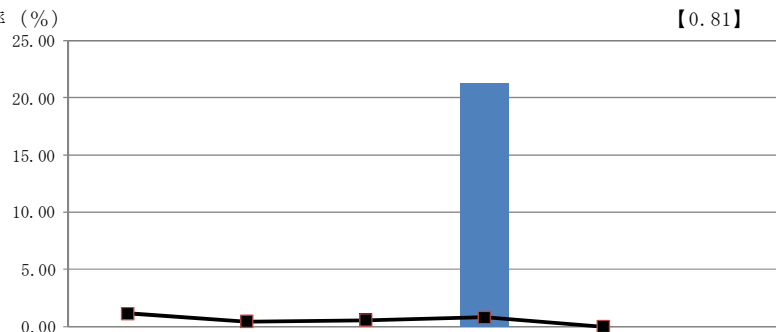
指標の概要

当該年度において、給水収益や一般会計からの繰入金等の収益で、維持管理費や支払利息等の費用をどの程度賄えているかを表す指標で、単年度の収支が黒字であることを示す100%以上であることが必要。

指標の分析

平成26年度から27年度にかけて、経常収益が増加し、経常費用が減少した結果、指標数値も上昇した。ここ数年は支出削減等の経営努力により、数値は改善傾向にある。しかしながら類似団体と比較して数値は低く、固定的に経常費用の約60%を占める減価償却費及び受水費の影響により、財政の弾力性が乏しい。

② 累積欠損金比率 (%)



	平成22年度	平成23年度	平成24年度	平成25年度	平成26年度	平成27年度
武蔵野市の値	0.00	0.00	0.00	21.22	0.00	0.00
類似団体平均値	1.14	0.45	0.58	0.81	0.00	

$$\text{算出式} = \frac{\text{当年度未処理欠損金 (千円)}}{\text{営業収益 (千円) - 受託工事収益 (千円)}} \times 100$$

指標の概要

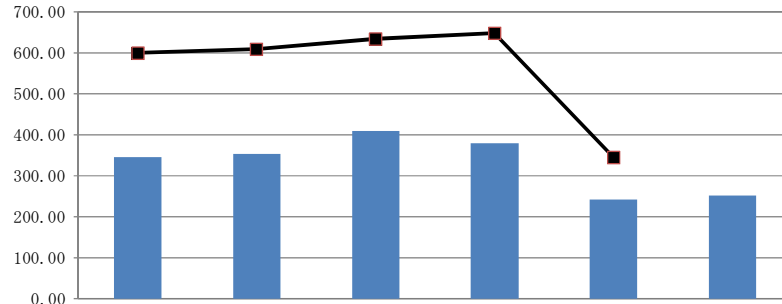
営業収益に対する累積欠損金の状況を表す指標で、累積欠損金が発生していない0%であることが必要。

指標の分析

平成25年度に資産整理により発生した繰越欠損金は、平成26年度にみなし償却制度廃止に伴う経過措置で生じた利益剰余金により解消し、平成27年度には2期ぶりに純利益を計上した。今後も欠損を発生させない財政運営を行う。

③流動比率（％）

【264.16】



	平成22年度	平成23年度	平成24年度	平成25年度	平成26年度	平成27年度
武蔵野市の値	344.51	352.96	408.96	379.38	240.82	251.10
類似団体平均値	599.42	608.24	633.31	648.09	344.19	

$$\text{算出式} = \frac{\text{流動資産（千円）}}{\text{流動負債（千円）}} \times 100$$

指標の概要

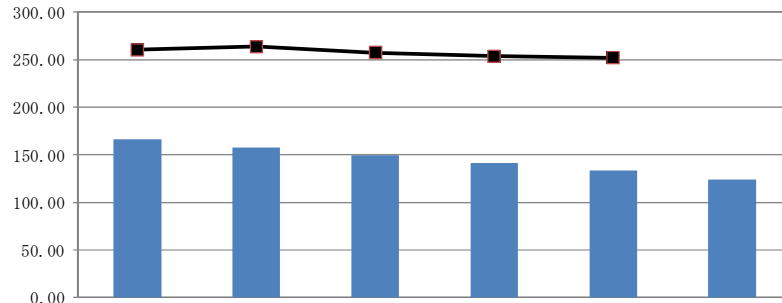
短期的な債務に対する支払能力を表す指標で、1年以内に支払うべき債務に対して支払うことができる現金等がある状況を示す100%以上であることが必要。

指標の分析

今期は経営努力により流動資産が数年ぶりに増加した。類似団体平均と比較すると指標数値は低いものの、引き続き短期的な支払い能力は十分に確保している。
平成25年度から26年度にかけ、当企業及び類似団体の数値が一様に急落したのは、会計制度改正により企業債残高を資本から負債に組み替えたことによる。

④企業債残高対給水収益比率（％）

【283.72】



	平成22年度	平成23年度	平成24年度	平成25年度	平成26年度	平成27年度
武蔵野市の値	166.07	157.92	149.71	141.76	133.62	124.18
類似団体平均値	260.54	263.84	257.41	253.86	252.09	

$$\text{算出式} = \frac{\text{企業債残高合計（千円）}}{\text{給水収益（千円）}} \times 100$$

指標の概要

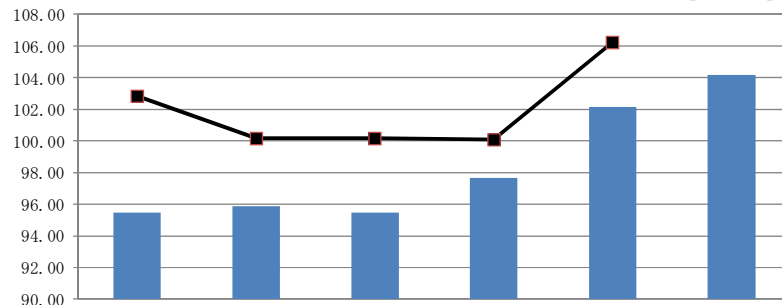
給水収益に対する企業債残高の割合であり、企業債残高の規模を表す指標。明確な基準値はないが、高いよりは低い方が健全と言える。

指標の分析

新規起債をしていないため、企業債残高は着実に減少しつつある。そのためこの指標については類似団体及び全国平均と比較して、かなり低く抑えられており、企業債が財政に与えている影響は少ないと言える。

⑤料金回収率（％）

【104.60】



	平成22年度	平成23年度	平成24年度	平成25年度	平成26年度	平成27年度
武蔵野市の値	95.47	95.88	95.49	97.66	102.13	104.18
類似団体平均値	102.82	100.16	100.16	100.07	106.22	

$$\text{算出式} = \frac{\text{供給単価（円）}}{\text{給水原価（円）}} \times 100$$

指標の概要

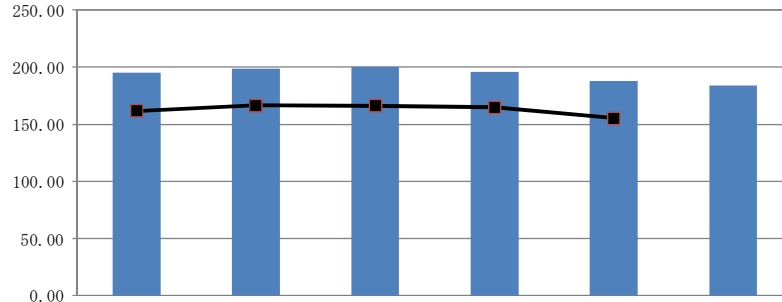
給水に係る費用が、どの程度給水収益で賄えているかを表した指標であり、100%を下回っている場合、給水に係る費用が給水収益以外の収入で賄われていることを意味する。

指標の分析

平成22年度以降100%を下回っていたが、平成26年度会計制度改正の影響によりようやく100%を超え、平成27年度は給水原価が下がったことにより更に数値が改善した。それでも類似団体と比較すると高くはない水準にある。
平成23年度に水道料金を引き上げたばかりであり、再度の値上げにより供給単価を上げることは水道利用者の理解を得られないと考えている。指標数値を良好な水準に保つためには、給水原価の上昇を抑える必要がある。

⑥給水原価（円）

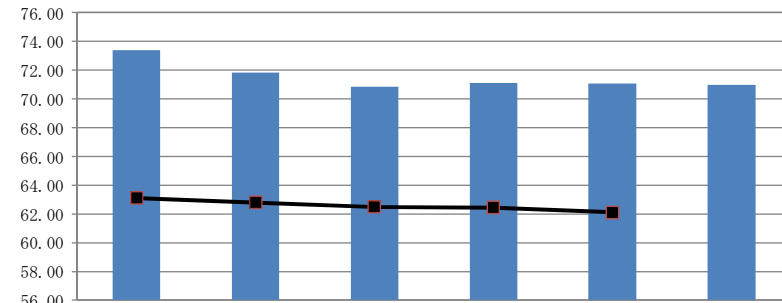
【164.21】



	平成22年度	平成23年度	平成24年度	平成25年度	平成26年度	平成27年度
武蔵野市の値	194.96	198.80	200.36	195.89	187.65	184.14
類似団体平均値	161.73	166.38	166.17	164.93	155.23	

⑦施設利用率（％）

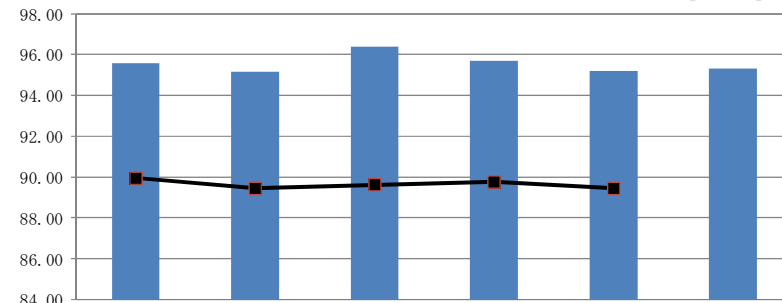
【59.80】



	平成22年度	平成23年度	平成24年度	平成25年度	平成26年度	平成27年度
武蔵野市の値	73.39	71.84	70.86	71.14	71.08	71.00
類似団体平均値	63.12	62.81	62.50	62.45	62.12	

⑧有収率（％）

【89.78】



	平成22年度	平成23年度	平成24年度	平成25年度	平成26年度	平成27年度
武蔵野市の値	95.58	95.17	96.39	95.69	95.21	95.32
類似団体平均値	89.94	89.45	89.62	89.76	89.45	

$$\text{算出式} = \frac{\text{経常費用（千円）} - \text{受託工事費（千円）} - \text{材料及び不用品売却原価（千円）} - \text{長期前受金戻入（千円）}}{\text{年間総有収水量（千} \text{m}^3 \text{）}}$$

指標の概要

有収水量 1 m³あたりについて、どれだけの費用がかかっているかを表す指標である。明確な数値基準はないが、経年比較や類似団体との比較により自団体の状況を把握する。

指標の分析

経営努力により費用を抑えた結果、給水原価は減少傾向にある。しかしながらその6割以上を減価償却費及び受水費が占めており、経営努力による改善の余地が少ない。そのため類似団体と比較して高止まりしている。

$$\text{算出式} = \frac{\text{一日平均配水量（} \text{m}^3 \text{）}}{\text{一日配水能力（} \text{m}^3 \text{）}} \times 100$$

指標の概要

一日配水能力に対する一日平均配水量の割合であり、施設の利用状況や適正規模を判断する指標である。明確な数値基準はないと考えられるが、一般的には高い数値であることが望まれる。

指標の分析

他団体と比較して効率的な施設利用ができており、施設規模も適正と考えられる。

$$\text{算出式} = \frac{\text{年間総有収水量（千} \text{m}^3 \text{）}}{\text{年間総配水量（千} \text{m}^3 \text{）}} \times 100$$

指標の概要

施設の稼働が収益につながっているかを判断する指標で、100%に近ければ近いほど施設の稼働状況が収益に反映されていると言える。

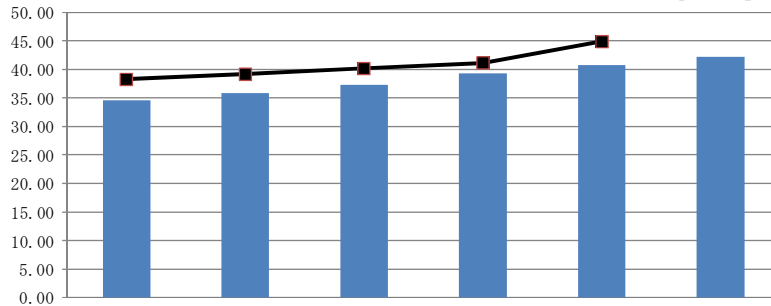
指標の分析

個別音聴調査等漏水対策により、95%超の高い水準を維持している。

老朽化の状況

⑨有形固定資産減価償却率（％）

【46.31】



	平成22年度	平成23年度	平成24年度	平成25年度	平成26年度	平成27年度
武蔵野市の値	34.57	35.82	37.22	39.33	40.75	42.22
類似団体平均値	38.29	39.16	40.21	41.12	44.91	-

$$\text{算出式} = \frac{\text{有形固定資産減価償却累計額（千円）}}{\text{有形固定資産のうち償却資産の帳簿原価（千円）}} \times 100$$

指標の概要

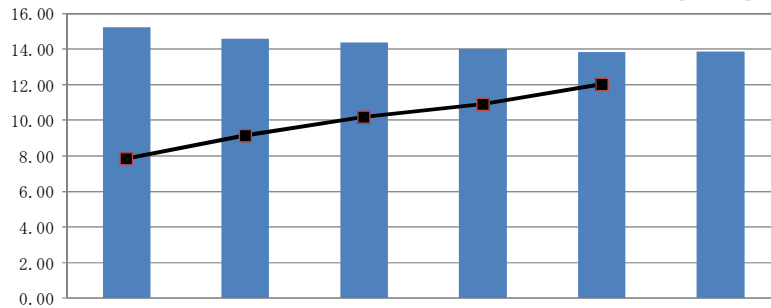
有形固定資産のうち償却対象資産の減価償却がどの程度進んでいるかを表す指標で、資産の老朽化度合を示している。明確な数値基準はないが、経年比較や類似団体との比較により自団体の状況を把握する。

指標の分析

資産全体の減価償却の進み具合は、他団体と同水準にあると考えるが、数値は上昇傾向にあり、総体として有形固定資産の老朽化が進行しつつあると言える。

⑩管路経年化率（％）

【12.42】



	平成22年度	平成23年度	平成24年度	平成25年度	平成26年度	平成27年度
武蔵野市の値	15.23	14.57	14.36	14.00	13.83	13.88
類似団体平均値	7.87	9.14	10.19	10.90	12.03	-

$$\text{算出式} = \frac{\text{法定耐用年数を超過した管路延長（千m）}}{\text{管路延長（千m）}} \times 100$$

指標の概要

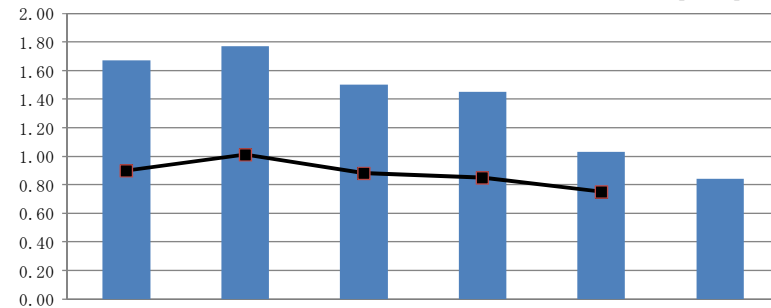
法定耐用年数を超過した管路延長の割合を表す指標で、管路の老朽化度合を示している。明確な数値基準はないが、経年比較や類似団体との比較により自団体の状況を把握する。

指標の分析

類似団体の数値が上昇傾向にある中、26年度から27年度にかけては数値が横ばいとなったものの、全体として微減傾向となっている。これは耐用年数を超過した管路について順次更新工事を行っていることによると考えられる。

⑪管路更新率（％）

【0.78】



	平成22年度	平成23年度	平成24年度	平成25年度	平成26年度	平成27年度
武蔵野市の値	1.67	1.77	1.50	1.45	1.03	0.84
類似団体平均値	0.90	1.01	0.88	0.85	0.75	-

$$\text{算出式} = \frac{\text{当該年度に更新した管路延長（千m）}}{\text{管路延長（千m）}} \times 100$$

指標の概要

当該年度に更新した管路延長の割合を表す指標で、管路の更新ペースや状況を把握できる。明確な数値基準はないが、経年比較や類似団体との比較により自団体の状況を把握する。数値が1％の場合、すべての管路を更新するのに100年かかる更新ペースであることが把握できる。

指標の分析

27年度は若干更新のペースが落ちたものの、ここ数年類似団体と比較して良いペースで管路の更新を行っている。上記⑩管路経年化率との関係では、毎年新たに耐用年数を超える分程度ずつ、更新を行っていると見える。