

平成26年度 財政状況のあらまし



平成26年度は第五期長期計画の3年目にあたります。「一人ひとりを大切に 持続可能で確かな未来を築く予算」と位置付け、保育園待機児童対策、障害者自立支援給付等事業、新武蔵野クリーンセンター(仮称)建設事業、武蔵野ふるさと歴史館の開館、下水道の整備などのさまざまな事業を進めてまいりました。

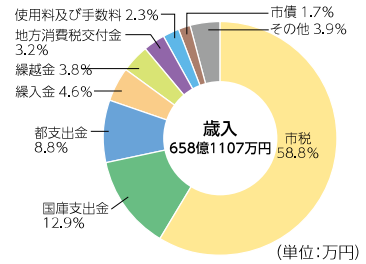
切れ目のない行政サービスの提供や、市民施設と都市基盤の再構築などの着実な実現に向けて、限られた財源を有効活用し、引き続き効率的・効果的な行政運営を進めてまいります。

市の歳入歳出予算の執行状況、財産、市債(借入金)の現在高などを市民の皆さんへ報告するため、地方自治法および市条例に基づき、毎年2回、財政状況を公表しています。今回は、平成26年度(26年4月～27年3月)の決算状況をお知らせします。決算は、地方自治法に基づき、監査委員の決算審査意見書を付して市議会へ提出し、9月の市議会で審議されます。

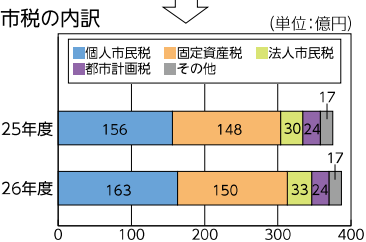
平成26年度一般会計の歳入・歳出決算の状況

平成26年度の一般会計は、当初予算602億6000万円から補正などを経て、最終予算額は653億7819万円になりました。下記の決算の結果、27年度へ繰越した事業にかかる財源を除いた歳入歳出の差引額(実質収支)は21億9371万円となりました。

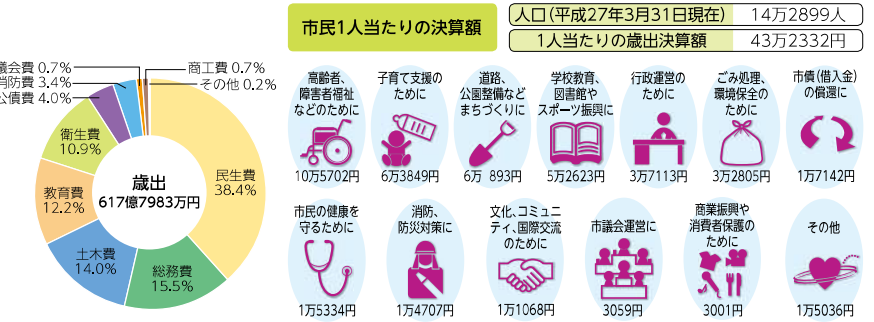
歳入 個人市民税や法人市民税の増により、市税全体で前年度比3.2%の増となりました。また配当割交付金、株式等譲渡所得割交付金、地方消費税交付金、国庫支出金などの増により、歳入総額では前年度比34億8361万円、5.6%の増となりました。



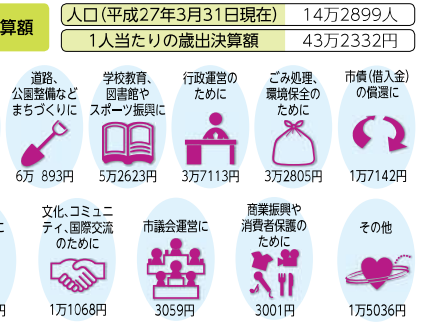
歳入	26年度	25年度	前年度比増減額
市税	386億9547	375億217	11億9330
国庫支出金	85億727	76億7670	8億3057
都支出金	57億8898	53億5705	4億3193
繰入金	30億1816	20億5010	9億6806
繰越金	24億0900	30億3310	△5億4410
地方消費税交付金	21億3513	17億4711	3億8802
使用料及び手数料	15億104	15億4323	△4219
市債	11億1140	10億5380	5760
その他	25億6462	23億6420	2億42
計	658億1107	623億2746	34億8361



歳出 歳出の主な増要因を目的別分類で見ると、衛生費が新武蔵野クリーンセンター(仮称)建設事業により、また民生費が緊急待機児童対策により増となりました。性質別分類では、人件費、公債費などの減はあるものの、扶助費、投資的経費、繰入金などが増となり、歳出総額で前年度比3.2%の増となりました。



目的別経費	26年度 (前年度比増減額)	25年度
民生費	237億3097 (13億9404)	223億3693
総務費	95億5553 (4130)	95億1423
土木費	86億2367 (△1億1828)	87億4195
教育費	75億1972 (△6億3778)	81億5750
衛生費	67億6127 (13億1501)	54億4626
公債費	24億4957 (△1371)	24億6328
消防費	21億158 (3046)	20億7112
議会費	4億3713 (△1286)	4億4999
商工費	4億2878 (△1181)	4億4059
その他	1億7161 (△4500)	2億1661
計	617億7983 (19億4137)	598億3846



性質別経費	26年度 (前年度比増減額)	25年度
人件費	90億6228 (△2億3226)	92億9454
物件費	133億6068 (1億9322)	131億6746
補助費等	62億2041 (3億262)	59億1779
投資的経費	81億3939 (7億6308)	73億7631
維持補修費	5億2845 (3366)	4億9479
繰入金	51億9415 (3億2578)	48億6837
公債費	24億4957 (△1371)	24億6328
扶助費	125億9022 (6億2044)	119億6978
貸付金、投資及び出資金、積立金	42億3468 (△5146)	42億8614
計	617億7983 (19億4137)	598億3846

市有財産の現在高

土地(庁舎、学校など)	60万 883m ²
建物(庁舎、学校など)	33万 187m ²
有価証券(株券、出資証券)	4155万円
物品(取得価格50万円以上)	車両 129台 備品 704点 立木 2189本
プール施設	19カ所
防火水槽	272カ所
公共下水道	25万5026m

市の下半期の財政事情や決算状況に関する資料(決算書、決算参考資料、決算付属資料、実質収支に関する調査・財産に関する調査、年次財務報告書、決算カードなど)は、随時市のホームページまたは市政資料コーナーで公表しています。

基金・市債(借入金)の現在高

	26年度	25年度	前年度比増減額
基金の残高	364億7198	364億3451	3747
市債の残高	364億9391	380億4544	△15億5153
市民1人当たりの基金(貯金)残高	25万5229円		
市民1人当たりの市債(借入金)残高	25万5383円		

※基金(市の貯金) 公共施設や公園の整備・更新などの財源として活用するため、公共施設整備基金や公園緑化基金などの積み立て、取り崩しを行っています。
※市債(借入金) 道路や公園、学校など長年にわたり使用する施設の建設費や土地購入費の資金を借り入れ、毎年公債費として返済をしています。多額な支出による財政負担を年度間で平準化することと、将来の市民にも公平に費用を負担していただくという考えにより、借り入れを行っています。

特別会計

特別会計	歳入	歳出	差引額
下水道事業会計	52億5670	50億9087	1億6583
国民健康保険事業会計	127億3444	125億0475	1億4969
後期高齢者医療会計	32億5688	32億4331	1357
介護保険事業会計	103億7040	100億2800	3億4240
計	316億1842	309億4693	6億7149

水道事業会計

水道事業会計	収入	支出	差引額
収益的収支	37億5974	38億453	△4479
資本的収支	1913	9億405	△8億8492

※資本的収支の不足額は、繰越金・留保資金、消費費及び地方消費税資本的収支調整並びに減債積立で補填しました。

特集

平成26年度に実施した主な事業

第五期長期計画に基づき平成26年度に実施した主な事業は以下のとおりです。計画の施策の体系に沿って記載しています。

I 健康・福祉

- 生活保護世帯援護事業
- 地域リハビリテーションの推進
- 高齢者福祉計画・第6期介護保険事業計画の策定
- 高齢者安心コール事業
- 認知症高齢者支援事業
- 障害者計画の改定
- 障害児放課後対策事業の充実
- 障害者虐待通報・緊急相談事業
- 地域医療のあり方の検討
- 母子保健事業
- 予防接種事業
- がん検診事業



緊急医療情報キット(地域リハビリテーション)

III 文化・市民生活

- コミュニティセンターの管理運営およびコミュニティ活動
- これからの地域コミュニティの検討
- 平和啓発事業
- 男女共同参画施策事業
- 市民文化会館改修基本設計・実施設計
- 武蔵野ふるさと歴史館の開館
- 土曜学校事業
- ひと・まち・情報 創造館 武蔵野プレイスの管理運営
- 陸上競技場第3種公認検定の更新(改修工事など)
- 児童を対象とした図書サービス
- 認定農業者経営改善支援補助事業
- 市民農園の維持管理
- 商店会組織力強化のための企画提案型事業補助事業
- 新・元気をだせ商店街事業
- 吉祥寺地区商業活性化事業(南北自由通路開通記念イベントなど)
- 中小規模事業者への補助事業(利子補給など)
- 海外との相互交流事業
- 友好都市との相互交流事業
- 友好都市アンテナショップまわら帽子の運営
- 災害用トイレの整備(本宿小、関前南小、第一中、第四中)
- 住宅の耐震性の相談・診断・改修助成
- 緊急輸送道路沿道建築物耐震化促進事業
- 防火水槽2基の新設(武蔵境駅北口、吉祥寺東町ふれあい公園)
- 帰宅困難者対策(訓練の実施、備蓄品の整備など)
- 各種パトロールによる生活安全対策
- 消費生活センターの管理運営



武蔵野ふるさと歴史館

- 地域のエネルギー需要削減手法検証事業
- 太陽光発電システム設置・改良事業
- LED街路灯事業
- 環境舗装事業
- 公園緑地の拡充(すすくすく泉公園、グリーンパーク緑地、吉祥寺ふれあい公園など)
- 千川上水整備・仙川水辺環境整備
- 一般廃棄物処理基本計画の改定
- ごみ組成分析調査
- 新武蔵野クリーンセンター(仮称)建設事業



新武蔵野クリーンセンター(仮称)平成29年度の稼働に向け工事中

II 子ども・教育

- 第四次子どもプラン武蔵野の策定
- 私立幼稚園等助成事業
- 保育料審議会の開催
- 認可保育園、認証保育所、小規模保育室などの拡充
- 認可外保育施設入所児童保護者助成金の充実
- 乳幼児、義務教育就学児、ひとり親家庭医療費助成
- 地域子ども館事業
- 学童クラブ事業
- 児童館運営事業
- むさしのジャンボリー事業
- 若者サポート事業
- 子ども文化・スポーツ・体験活動事業
- 子育て支援施設すすくすく泉のオープン
- 教育推進室の設置
- 学校施設整備基本方針の策定
- 桜野小学校校舎増築工事
- 特別支援教育推進事業
- 特別支援学級の運営
- 学校教育計画および特別支援教育推進計画の改定



すすくすく泉

V 都市基盤

- 景観道路事業
- 道路ストック総点検(路面下空洞調査を含む)
- 京王井の頭線吉祥寺駅ホームドア設置
- 武蔵境駅北口第二自転車駐車場再整備
- 都市計画道路7-6-1号線(御殿山通り)事業
- 下水道使用料検討委員会の開催
- 雨水貯留浸透施設設置事業
- 雨水貯留施設設置事業
- 区部流入増補管さよ整備事業
- 石神井川排水区雨水幹線整備事業
- 女子大通り幹線管さよ更生工事
- 公共下水道耐震化事業
- 合流式下水道改善事業
- 吉祥寺地区まちづくり検討調査
- 都市計画道路3-3-23号線(武蔵境駅北口)事業
- 上水道の耐震化などによる配水管網整備の推進
- 浄水場および取水施設改良工事



武蔵境北口第二自転車駐車場

IV 緑・環境

- 水の学校関連事業
- 第四期環境基本計画の検討
- 効率的なエネルギー活用推進助成事業

VI 行・財政

- 公共施設の改良保全整備・劣化保全整備
- 第五期長期計画・調整計画の検討

財政指標

	26年度	25年度	24年度
財政力指数(3年平均)	1.412	1.410	1.432
経常収支比率(%)	84.7	87.0	88.8
公債費負担比率(%)	5.0	5.3	5.8

- 1) 財政力指数: 財政基盤の強さや余裕度を示す指標です。指数が高いほど自主財源の割合が高く、財政力が強い団体であり、1を超えている自治体は普通交付税の交付対象外です。
- 2) 経常収支比率: 財政構造の弾力性を示します。毎年経常的に発生する人件費、扶助費、公債費などの義務的経費に対し、市税などの一般財源がどのくらい使われているかを表します。70~80%が望ましく、90%を超えると財政が硬化し、新たな行政サービスへの対応が困難になるとされています。
- 3) 公債費負担比率: 一般財源総額のうち市債の返済に充てられた割合を示すもので、15%が警戒ライン、20%が危険ラインとされています。

講座・講習

講師の方などの敬称略

■点訳講習会(応用編)

9月10日~平成28年1月28日の第2・4木曜(全10回)/午前10時~正午/障害者福祉センター/市内在住・在勤・在学で一般的な日本語の文章を点訳できる方/10名(超えた場合抽選)/点字の基礎を学んだ方のスキルアップと英語点訳などの習得/六実会(点訳グループ)/無料/主催:武蔵野市/申・問8月31日までに往復ハガキ(3頁の申込要領参照し、年齢、点字学習歴、在勤・在学者は勤務先・学校名(所在地と電話番号)も明記)で同センター市民協講習会担当☎55-3544へ。

■子育て講演会「ちゃんと泣ける子に育てよう」

9月10日(木)午前10時~11時30分/市役所811会議室/乳幼児を子育て中の方、関心がある方/60名(超えた場合抽選)/「生きる力」を育てるために大切な「感情」の育て方や、受け止め方などを臨床心理の専門家から学ぶ/大河原美以(東京学芸大学教授)/託児:市内在住の生後3カ月~未就学児、50名(超えた場合抽選)、無料/☎8月26日午後5時(必着)までに市ホームページから電子申請、ハガキ(3頁の申込要領参照し、託児希望は子どもの氏名(ふりがな)・生年月日・性別・託児落選の場合の大人のみ参加の有無または子同伴の希望(10名程度)も明記。電話申込不可)または直接〒180-8777子ども政策課へ/☎同課☎60-1239

■老壮シニア講座「LaSalaピアノ&バイオリンデュオコンサート」

9月9日(水)午後1時30分~3時30分(開場0時45分)/スイングホール/180名(先着順)/うつろう流行 とこしえの花鳥風月/LaSala(バイオリン:中藤節子、ピアノ:新井庸子)/無料/☎当日、直接会場へ/☎武蔵野プレイス☎30-1901、老壮連合会・朝倉☎34-0178

■認知症サポーター養成講座

9月5日(土)午後2時~3時30分/商工会館市民会議室/市内在住・在勤・在学の方/60名程度(申込順)/認知症の基本的な知識、認知症の方への接し方、市の現状など。受講者にはサポーターの証であるオレンジリングを進呈/無料/☎申・問9月3日までに高齢者支援課☎60-1846へ。

図書館

- 中央図書館……吉祥寺北町4-8-3☎51-5145 <http://www.library.musashino.tokyo.jp/>
 - 吉祥寺図書館…吉祥寺本町1-21-13☎20-1011
 - 武蔵野プレイス……境南町2-3-18☎30-1900
- モバイル(携帯電話)版は末尾に m/ を

■土曜の午後の映画会

8月22日(土)午後2時30分(開場2時15分)/中央図書館視聴覚ホール/中学生以上/70名(先着順)/「ノー・マンズ・ランド」(2001年、フランス・イタリア・ベルギー・イギリス・スロベニア、98分、カラー、字幕版、監督:ダニス・タノヴィッチ)/無料/☎当日、直接会場へ/☎同館