

第52回

【テーマ別】

市民と市長のタウンミーティング 報告書



○期 日 平成25年7月11日

○会 場 湖国寮（学生寮）

武蔵野市

ま え が き

武蔵野市では、市民が自らのまちを自らの手で創りあげていく市民自治の基本に立ち、市民と行政が一緒にまちづくりを進めていくプロセスを大切にしたいと考えています。

そのひとつの手法として、市民と行政が「同じ目線」「双方向」で、地域の課題や市政全般について率直に意見交換を行う場として、「市民と市長のタウンミーティング」を開催しています。

この会には、地域のまちづくりの拠点であるコミュニティセンターを会場として、市とコミュニティ協議会が企画・運営方法を協議し、協働して実施する「地域別タウンミーティング」、テーマを設定して、そのテーマの関連団体にご協力をいただきながら実施する「テーマ別タウンミーティング」、そして屋外において実施する「青空タウンミーティング」がございます。

テーマ別では、「商店街の振興」や「災害に強いまちづくり」「地域で支えあう福祉のまちづくり」「地域で育てよう！武蔵野の子ども」「災害時に試される地域力」などを開催しています。また、最近では、学生やシニアの方、外国人の方たちとまちづくりや活躍の場などについて意見交換を行いました。

今回は、滋賀県の学生寮である湖国寮の学生の皆さんに協力いただき、「より快適な武蔵野へ～学生目から～」をテーマに「第52回市民と市長のタウンミーティング」を開催しましたので、その結果を報告いたします。

今後も、様々なかたちで、皆様との意見交換を行い、市民が主役のまちづくりを進めてまいります。

武蔵野市長

邑上守正

概 要

1. 日 時 平成25年7月11日（木）
午後6時30分～8時
2. 場 所 湖国寮 食堂（西久保2-15-30）
3. 協 力 公益財団法人 湖国協会
4. 参加者数 23人（傍聴者含む）
5. 主催側出席者 市 長 邑上 守正
6. 司 会 湖国寮寮生 鶴田 そうと 想人
市民部市民活動担当部長 大杉 由加利
7. テ ー マ 『より快適な武蔵野へ～学生目から～』

※湖国寮とは、公益財団法人湖国協会により昭和35年6月に現在地に建設された、滋賀県出身または滋賀県にゆかりのある男女学生が入寮することのできる学生寮。現在、60名ほどが在籍している。

目 次

1. 発言の要旨.....	1
(1) 開会のあいさつ	1
(2) 「より快適な武蔵野へ～学生の中から～」をテーマにした意見交換（要旨）	
1. 道路・踏切・駐輪場・高架下利用について.....	2
2. 自転車使用・安全指導・道路整備について.....	3
3. 人の通行について.....	5
4. スポーツ施設の利用・自転車・交通安全について.....	6
5. ゲームセンター・イベント・コンビニについて.....	8
6. コミュニティについて.....	9
(3) 閉会のあいさつ	12
2. 当日いただいたご意見と市の回答・対応方針.....	13
3. アンケートでいただいた感想	16

— 付属資料 —

第52回「市民と市長のタウンミーティング」ちらし

1. 発言の要旨

(1) 開会のあいさつ

【市長】



皆さん、こんばんは。今日は、湖国寮の皆さんに場所も運営もご協力いただいて、タウンミーティングを開催することとなりました。本当にありがとうございます。

私は市民の皆さんの声を聞きながら市政を行っていくために、いろいろな機会を通じて多くの方に意見を聞いてきました。その一つがこのタウンミーティングです。市民と市長のタウンミーティングとしていろいろな意見交換をし、もう50回を超えました。しかし、なかなか若い方が参加されなかったという反省もあって、若い方をターゲットに、こちらから出向いていろいろな意見を聞こうということで、昨年からは学生とのタウンミーティングを始めました。

昨年は成蹊大学と亜細亜大学の皆さんを中心にタウンミーティングを行いました。いろいろな意見が出て面白かったのですが、考えると、成蹊大の人も亜細亜大の人も市内在住者は少ないため、学校には来るけれどこの地域で生活をしておらず、なかなか生活実感というのが無いということもありました。ところが、先日湖国寮に招かれた時に、皆さんは、滋賀県から来られて、武蔵野市内で生活しながら学校に通われているわけで、この地域をどう感じられているのかということも含めて、大いに意見を聞きたいと感じた次第です。

例えば、皆さんから見て、もう少しこの地域をこうしたらもっと商店街が良くなるとか、あるいは、三鷹や吉祥寺などによく行かれると思いますが、あそこをああしたほうがもっといいのに何でやらないのかなとか、いろいろなことを感じられると思います。皆さんのふるさととの比較でも結構ですけれども、ここで生活をして、いろいろ感じられたことを率直なご意見としてお伺いしたいので、ぜひ忌憚りの無い意見をいただきたいと思います。どうぞよろしくお願いいたします。

【湖国寮自治会長】

皆さん、こんばんは。湖国寮自治会長の相澤と申します。今日は、邑上市長、市役所の皆さん、ご協力いただきましてありがとうございます。湖国寮のみんなと、近くから集まってきたくださった方々、暑い中どうもありがとうございます。

今日のタウンミーティングは、チラシのとおり「より快適な武蔵野へ～学生の目から～」ということで、我々学生の目から、武蔵野市のいいところや、もっとまだまだ改善できるなとか、こうなったらいいなというところを、皆さんで話し合っていく、武蔵野市のさらなる発展、もっと賑やかで、住み心地のいい武蔵野市になるためのきっかけになればと思います。市長を目の前にして、直接こういうふうにお話をさせてもらうという機会はなかなかないと思うので、参加者の皆さんには、ぜひ自分の思ったことを率直に話していただければと思います。今日はよろしくお願いいたします。



(2) 「より快適な武蔵野へ～学生の目から～」をテーマにした意見交換（要旨）

【司 会】

学生が1日休日を与えられて、ひとりで、あるいは友人と武蔵野市内の施設などを利用して過ごすとしたら、どのような1日が可能であるか、どのような感想をもつか。学生による武蔵野市内での企画を発表していただきたいと思います。

1. 道路・踏切・駐輪場・高架下利用について

【発表及びご意見】

「テスト前、カフェでラストスパートプラン」を発表する。10時くらいに寮を出て、まず、武蔵境駅前の武蔵野プレイスで勉強をする。きれいで、本や自習室が充実しており、いいところだ。寮から自転車で桜通りを真っ直ぐ行き、大通りを南に曲がって、駅のほうに行く。この辺りは木がいっぱいで、並木道のようにになっており、日陰が多い。また、空気も澄んで



いて、広々としており、自転車をこいでいて気持ちが良い。

ここで見かけた問題点がある。武蔵野市は緑がある、すてきないいところではあるが、手入れをもう少ししていただければ助かるというのと、たまにマンホールが歩道にあり、歩いていると危ないと思う。

そして、大体12時くらいに三鷹駅に戻る。三鷹駅駅前に、フレッシュテーブルというおしゃれなカフェがあり、安くてセットも美味しいのでお勧めだ。自習テーブルのところにコンセントなどがついていて、1日たまるにはもってこいだ。そこで1時半くらいまでiPadで動画を見ながら、ご飯を食べたりしている。

次に勉強しようということで、吉祥寺のほうへ向う。三鷹駅の北口から行こうと思うと、線路をまたがないと行けない。線路をまたぐとき、下がって上がっていくという地下道が、三鷹駅の近くに西側と東側に1カ所ずつあったかと思う。夜になると通行には困らない程度の明かりだが、若干危ないなと思う。また、わざわざ下がって上がらなくても、もう少し踏切があったらいいのではないか。

そして吉祥寺で大体4時くらいまで勉強をする。その後1日勉強を頑張ったご褒美ということで、吉祥寺の商店街へ買い物に行くが、自転車置き場が少ないというのが、問題点かなと思う。最後に駅前のサンマルクカフェに行き、ぼんやりと1日を振り返る。大体7時くらいに吉祥寺を離れ、三鷹の寮に戻る。

並木道の問題、マンホールの問題、踏切の問題、自転車置き場の問題など、何個か問題点を挙げさせていただいたので、意見を聞けたらと思う。

【市 長】

武蔵野プレイスは、一昨年できてから、もう2年経ちますけれども、年間150万人に利用いただいています。毎日平均で5,000人くらいです。ここは駐輪場が足りていなかったのですが、

この7月から近隣に1,000台とめられる新たな駐輪場が確保できました。2時間まで無料で、12時間まで100円ということなので、プレイスの駐輪場が空いてないときは、そこを利用させていただきたいと思っています。プレイスにつ

いては、これで駐輪場問題が解決したと思っていますけども、問題は吉祥寺です。通勤、通学用の駐輪場は何とか確保できていますが、午後からの買い物をされる方の駐輪場がまだまだ足りてないですね。そもそも駅の駐輪場は誰ができればいいのでしょうか。市役所ですか？例えば、他の市から駅に来て鉄道に乗る人、そういう鉄道利用客のための駐輪場というのは、本当は鉄道会社につくってもらえばいいのではと我々は思っていますが、鉄道会社はつくってくれないので自治体がつくっているのです。



武蔵野プレイス

それから、武蔵野市の緑というのはなるべく切らないで、自然樹形を生かし大きくしていこうという基本的な方向があるので、人にぶつかるような木はだめですが、少しぐらい道路にはみ出してもいいかなということで、そういう枝ぶりの育て方をしています。だから、市役所周辺の中央通りの桜並木は、道路を覆うようになっています。もし万が一、歩いていてもぶつかるというところがあれば、ご指摘いただければ、その部分だけ切りますのでお知らせください。

マンホールの件は、歩いていてつまづくというのは危険なので、調べたいと思います。

ちなみに地下道のアップダウンがづらいということですが、例えば税務署の先のところはほぼ上りになって、そのままぐって行けますので、そういうアプローチの仕方がたぶんできるのではないかと思います。踏切を設けると事故が起こることと、大渋滞を招くということもあって、踏切ではなく地下道を整備しておりますので、ぜひご理解いただきたいと思います。

【ご意見】

高架下はもっと有効利用できないか。

【市長】

高架下の利用を考えていますが、自治体が使えるのは高架下のうち15%しかありません。あとはJRが中央ラインモール会社というのをつくって、管理しています。駐輪場など公共的に利用してもらいたいと思っていますが、なかなかそういう動きになっていないです。

2、自転車使用・安全指導・道路整備について

【ご意見】

自転車が車道を走るとするのは、違反になるのではないだろうか。

【市長】

警察の管轄ではありますけども、自転車は車両ですので、車道を走るのが原則です。子どもたちと高齢者については適用除外になっているはずなので、歩道も通行可になってい

ます。しかし、歩道は大原則として歩行者優先でありますから、歩行者の安全を確保いただけたいと思います。

【ご意見】

線路下はバリアフリー化されているが、若干急ではないだろうか。

【市長】

スロープ自体は一つのバリアフリーですよ。ただ、坂道を自転車で上げるというのはある程度体力が要ることなので、力のない方が自力でというのはなかなか難しいです。今、踏切がなくなったところはフラットの道になっていますから、なるべくそちらを選んでもらう方がいいと思いますが、なかなかアップダウンをすべてなくすということは厳しいかもしれません。

それから、公共の空間では難しいのですが、地下にある駐輪場に自転車のタイヤを乗せると、ベルトコンベヤーみたいなもので上がるような装置がありますね。民間の施設の中であれば、そういう設置も可能ではないかと思えますし、一部、駐輪場の中で設けているところもあります。

【ご意見】

自転車に乗れるエレベーターを設置している市がある。また、ストレートに線路下を通すのではなくて、傾斜が緩くなるように考慮している自治体もある。大変なお金がかかることは問題であるが、そういう配慮も必要ではないか。

【市長】

武蔵野市内は極めてフラットなので、自転車がすごく乗りやすいです。そのせいもあって、例えば三鷹駅というのは、首都圏で一番自転車の乗り入れ台数が多い駅なんです。1万2,000台ということです。3位か4位に吉祥寺駅が入って、十何位に武蔵境駅が入っています。つまり3駅とも、この東京圏では極めて自転車の利用が多い駅になっています。必ずしも武蔵野市民だけではなく、周辺の自治体からどっと自転車が集まって来ます。



しかし、武蔵野市民に対しては積極的に自転車安全利用を進めていこうということで、極めて珍しい取組みですが、一般の人向けの自転車安全利用講習会を4年ほど前から行って、今まで1万4,000人ぐらいの方に受講いただいています。

それから、子どもたちの教育についても、小学校では必ず交通安全についての教育をやっていきます。また、中学生向けの講習会では、3年前からスタン

トマンを使い、事故の再現を子どもたちに目の当たりに見せて、啓発を行っています。そういう取組みの効果もあつたのかわかりませんが、実はここ数年で自転車の事故数が激減しています。市内の交通事故件数が、全体では7年ほど前が五、六百件ありましたが、今は二、三百件になっております。その中で半分は自転車の事故ですが、その事故も、同じように減っています。極めていい傾向になってきたと思っておりますので、引き続き安全推進というかたちで啓発を続けていきたいと思っています。

1つだけ注意を申し上げたいのですが、携帯をやりながらの運転や傘を差しながらの運転というのも違反です。ぜひそういう自覚を持って運転をしていただけたらと思っています。

【ご意見】

警察署の前の交差点が複雑で、特定の信号が軽視される傾向があり、歩行者や自転車も、勢いよく赤信号で通ってしまうので、事故が起きるのではないかと思う。

【市長】

信号機の課題は警察の範疇なので、そういう課題があったということは、警察にも再度伝えたいと思います。

3、人の通行について

【発表及びご意見】

「女子大学生が休日に武蔵野市を満喫するためには」というプランで話します。

今、テスト勉強に追われていて、まずは、自転車で吉祥寺の駅前にある吉祥寺図書館に行く。駅から3分ということで、大学の帰りに寄って勉強するというのもでき使い勝手がいい。ここで朝の間は勉強する。

お昼になると、吉祥寺でおしゃれな穴場のカフェを見つけ、そこでご飯を食べて、その後はショッピングをする。サンロードにはお店がいっぱいあるので、みんなよく利用している。

ここで見つけた問題点だが、道路を歩く人の秩序がなく、ぐちゃぐちゃとしているので、もっと通行を整理できないかと思う。



そして、ショッピングをした後、そのままディナーをして1日が終わるというかたちだ。

【市長】

例えばショッピングモールというのは両側に店があります。そうすると、あっち行ったりこっち行ったりとか、ある程度自由に歩けるほうが良いかと思いますが、どうしたらいいと思いますか。

【ご意見】

標識1個でもどこかに置くことで、何かまちの流れの雰囲気は自然と変わってきて、いいようになるのではないだろうか。

【市長】

もう少し道路の幅員に余裕あれば、道路を幾つかに分けてゾーニングする。真ん中の部分は上下方向で行ったり来たりさせて、なるべく同じ方向に歩いていただく。そして、店の前では店を利用したり、自由にとどまれるような空間ができれば非常にいいのですが、サンロードの幅員は6メートルぐらいなので、そこまではできないかもしれません。

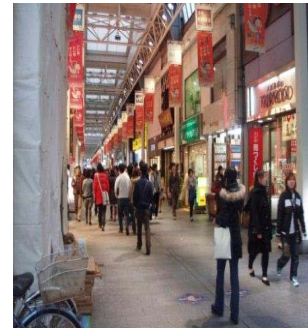
【ご意見】

例えば京都の四条とか京極通りの道幅は、吉祥寺と何か似ているような気がする。改善策がそこにあるかどうかはわからないが、京都は決して通りやすくなくて、むしろみんななら

だら歩くので、両者がすごく似ていると思う。

【市長】

実はわざわざ通りにくくして、ちょっと店を見て入ろうかなというのも、ショッピングモールとしては必要かと思います。普通に通過するための歩道であれば、交通機能を確保しないといけないのですが、ショッピングモールであれば、何が主かというところもショッピングでしょう。だから、通りにくさはある程度我慢していただかないといけないかもしれません。



サンロード

【司会】

歩行者の多い通りというのは、そういう商店街とかの売上のためにもわざわざそうしている場合もあるし、もしかしたら、一本横にずれば、道はすいているかもしれないですね。例えば自転車で通る場合は、すいているほうの道を通ったほうがいいですよ。事故のためにも、自転車の通りやすさのためにも、迂回ということも考えたらどうでしょうかというのが解決策かなと思います。

4、スポーツ施設の利用・自転車・交通安全について

【発表及びご意見】

休日、大体8時に起きて9時ぐらいにバッティングセンターに行く。10時ぐらいからは寮でインターネットサーフィンをしている。お昼は、三鷹駅北口にとんかつ屋があり、安くて美味しいのでそこで食べる。それから、夕方までは勉強をする。夕方になると、スポーツをする。前に武蔵野中央公園に行ったとき、ちょっと感動した。100m×100mぐらいの芝生のグラウンドがあり、あまり混んでないということで、夏に友達を地元から呼んで、サッカーをする計画を立てている。



また、スポーツ施設の利用について、利用料金が市民と市民以外とは、その差が2倍になっている。住民票は滋賀県のままだが、市民料金で利用させて

いただけないだろうか。

【ご意見】

大学で陸上部に所属しているので、トレーニングなどをやりたいのだが、夜走るとなると、ちょっと危ない。自転車が歩道を走っていたり、歩道の無いところもあるなど、歩く人の観点からしても危ない。井の頭通りなども、自転車通行用の場所をつくってもらえればと思う。走っている歩行者も自転車も安全だ。すぐつくるとするのは難しいと思うが、これから先、区画整理とかあるときにはぜひお願いしたいと思う。

【ご意見】

たぶん自転車の利用者が原則車道を通らないといけないというルールを知らないと思う。

だから、自転車レーンがあることで、わかりやすくなるのではないだろうか。

【ご意見】

井の頭通りは、街路樹がある分歩道が狭まっている。緑があっていいのはわかるが、もう少し寄せたら安全だと思う。

【ご意見】

昨日武蔵野警察署に行って、交通事故の話聞いてきた。この辺は自転車が多いため、東京都全体と比べると、自転車に関与している事故の率は高いと警察署の方もおっしゃっていた。もちろん自転車ユーザーのマナーのこともあるが、それとは別に、道路などハード面でできることがあれば、ぜひお願いしたいと思う。

【市長】

まず、市のスポーツ施設を利用する際、市民だと市民カードというのがつくれて、400円のところを200円で利用できますが、住民票がないと、それができません。基本的には住んでいるところに住民票をつくるというのが大原則なので、住民票を移していただければと思います。でも、400円程度で体育館にはプールもジムもあるし、民間のスポーツクラブへ行くよりは利用しやすいと思います。



武蔵野総合体育館

それから、自転車の問題ですが、自転車レーンを国土交通省の道路基準に則ると、なかなか武蔵野市内では自転車レーンをつくれるところがないです。さっき写真で映していただいた、かたらいの道というところについては、あれは独自のルールで、なるべく自転車は端っこを走ってくださいということで、ちょっと色分けをして試行をしています。そういうところをこれから増やしていきたいと思っています。ただ、交通量を考えるとなかなか難しいのが現状です。



自転車専用レーン

井の頭通りのご指摘もいただきましたけども、井の頭通りは幹線道路で、しかも東京都の道なので、市のそういう独自の取り組みは受け入れていただけないのです。今、東京都がいくつかの大きな道をつくっています。1つは、調布保谷線という最近開通した道で、そこには自転車レーンもできています。東八道路でも今、自転車レーンをつくっておりますので、広域的には、都道の中で自転車レーンができてきたのですが、井の頭通りのように街中を自転車走る部分を作るとというのが、なかなか難しいです。

それから、井の頭通りは、非常に車の往来が多いです。まっすぐの道で距離も長いです。そういう面で、事故の件数も多いと思います。事故がなるべく少なくなるように、ハード、ソフト両方とも考えないといけないでしょうね。

【ご意見】

都の事故のうちの自転車の関与率が平均で19%なのに、武蔵野市は45%で、ちょっと高過ぎるのではないかと思います。

【市長】

関与率を重視するのか、あるいは事故全体の数を重視するのかということになってくると思うのですね。

関与率が高いということは、それは一つの特徴ですね。だから、武蔵野市の交通安全という自転車対策が出てくるわけですね。警察もそういう点を強調されています。交通安全では自転車が一つの大きな柱。それから、高齢者事故の防止。これが2つの大きな柱です。

【ご意見】

パトカーはよく通っているが、それよりも歩道で危険な自転車を捕まえてほしいと思う。基本的に、高齢者と子ども以外は歩道を自転車が走ったらだめでしたよね。だから、すぐに注意できるように、歩道に立っていてほしいと思う。

【市長】

基本的には警察も武蔵野市の特殊事情をよくご存じで、それは重視していただいています。いろいろなところで自転車の取り締まりもしていただいています。特に午前中というのは、猛スピードで走る自転車が集中するものですから、さっき写真で映していただいたかたらいの道も、ところどころに警察が立って取り締まっています。告知をせずに、突然やるような取り締まりもしています。



【司会】

事故防止の意味も、街路樹にはありますね。街路樹については、それを移動させたり切ったりというのは、先ほど提案があったように可能なのでしょうか。

【市長】

危険な枝は切りますが、街路樹の移植というのは、なかなか難しいです。

5、ゲームセンター・イベント・コンビニについて

【市長】

皆さんが、武蔵野市に必要なもの、あったらいいとかやったらいいのではないかと思います。これはありますか。

【ご意見】

ゲームセンターを三鷹駅周辺にも1つほしい。

【市長】

それをつくろうとすると、地域ではたぶん反対運動が起きますね。三鷹駅の北口にある大きいパチンコ店は、反対運動があり大変でした。武蔵野市民の中には、そういう施設はあまり欲しくないという意見が結構ありますね。

【ご意見】

イベントについてだが、井の頭公園で音楽会をやっている、人が集まっていた。さらに観客も集まり、店などがにぎわっていて、楽しそうだった。例えば、市役所の方から学生に呼びかけて、公園など、市内のどこかで、イベントの回数を増やしたりすると、商店街を中心に盛り上がっていいのではないかなと思う。

【市長】

井の頭公園の中は野外ステージがあって、公園や武蔵野市の主催のいろいろなイベントをやっています。アートマーケットという制度があり、登録をすると物を売ったり、展示したり、大道芸をしたりというのができるんですね。一方、吉祥寺駅周辺で、夜になるとストリートミュージシャンの方が演奏したりしていますでしょう。路上を無届けで使っているということで、法律的にはバツなんです。ただ、



吉祥寺音楽祭

法律上も可能なかたちで何とか演奏を行えるような環境にできないかなと思っています。例えば駅前広場で、そういう演奏ができるようなところを恒常的に設けていく。北口駅前広場は、イベント時に中の広場を使って、吉祥寺音楽祭もあそこでやっていますけれども、その時のような仮設のステージじゃなくて、自由に使えるような広場があってもおもしろいかなと思っています。しかし、それを公共の空間でつくった例が無いものですから、なかなか難しい状況ではあります。今は時間限定開放ではありますが、月に十数回、コピス吉祥寺のウッドデッキの上で、バスキングという地下鉄や街頭で行われるフリー演奏を、登録をしてもらってやっています。そういう利用もあるのかなと思います。

【ご意見】

三鷹駅北口付近にもう少しコンビニがあったらいいと思う。私は西久保1丁目に住んでいて、浄水場沿い、井の頭通りの方を歩いて、北口に向かうのだが、付近にコンビニが全くない。もう少し玉川上水の近いところにコンビニがあれば、利用する方がいるだろう。若者がたむろして、治安が悪くなるというデメリットも考えられるが、明かりがともれば、防犯にもなるし、朝も夜も利用できていいのかなと思う。行政でコンビニの誘致はできないのか。

【市長】

残念ながら、できないんですね。出して売れば、あるいは売れそうなところであれば、コンビニ業界のほうでそれは目をつけるでしょう。そういう地域じゃないのかもしれないね。

6、コミュニティについて

【ご意見】

立川市に住んでいる。必要なものということで、抽象的な話だが、人と人のつながりと、そのつながりをつくるための地域のリーダーというのをほしいなと思う。

僕は長野県出身だが、東京に越して、ひとり暮らしをして思ったことがある。長野にいた

ときは、隣に住んでいる人たちと一緒にご飯を食べたり、立ち話をよくしたりという関係があった。しかし、こっちに来てから、顔もよく知らない状態で、率直に寂しいなと思う。また、今後震災が起きると言われていて、共助のシステムが重要という意味でも、人と人とのつながりが必要かなと思う。

武蔵野市では、タウンミーティングなどが開かれているが、それで終わらずに、市長さんが「また誰かを誘って来てよ」というように学生とかをつかまえて、リーダーをつくれればいいんじゃないかと思う。

【市長】

今、武蔵野市の課題をズバリご指摘いただいたと思っています。武蔵野市の一つの課題はコミュニティの問題があるんです。まさにつながりの問題ですね。皆さんのふるさとだと、地域で町会制度、町内会あるいは自治会がたぶんあって、そういう形でお隣さんとすごく密に関係していると思うのですが、武蔵野市はそれがあまりありません。町会、自治会も、全世帯数の約十数パーセントしかありません。実は、皆さん、歴史をまたもう一回調べてほしいのですが、中央集権型の日本の制度を復活させないために、戦後、マッカーサーが町会制度を廃止したのです。でも、多くの地域は、そうはいつでも、地域のつながりは大切だからということで、制度は無くても任意に町会を復活されて、今に至っているんですね。ところが、武蔵野市はその時点から廃止をしたまま、それを復活をしないできています。

武蔵野市は、そういう町会制度が密にはないので、コミュニティセンターを拠点とした自主参加の地域ネットワークを広げていこうと、ずっと40年来やっているのですが、なかなか密な関係は難しいですね。つまり16のコミセンというと、1つのコミセンの地域の中で人口が8,000人から1万人ぐらいの範囲の中で、その人たちをつなげるのは難しい。このあたりが武蔵野市が抱えている地域の課題です。

そこで武蔵野市では、その課題に応じたつながりができてきています。防災についても、皆さんの安全を守っていこうということで地域防災の会というのができています。それから、福祉についても、地域福祉の会というのができていて、それで見守りなどもつなげていこうということで、武蔵野市の場合はテーマ型のコミュニティというかたちで、この間いろいろ積み重なってきました。それを今後もつなげていこうと思っていまして、これから武蔵野市のコミュニティをもっとすすめていかなければと検討していくところです。

皆さん、イベントになかなか参加されにくいということもお話いただきましたけれども、今、商店街のお祭りとか、地域のイベントについては、積極的に学生さんを巻き込もうと、いろいろな工夫をさ



れています。例えば、今週の日曜日には、むチューふれあいまつりという市役所の南側の市民公園で開催される中央地区商店連合会主催のイベントがあります。

そこでは、成蹊大学の皆さんなどが関わっていて、たぶん四、五十人のボランティアの皆さんが来られるのではないかと思っています。また、西の方のお祭りであれば、亜細亜大学の学生さんが積極的に参加していただくようなこともあります。お祭りには若い人の参加は大歓迎です。

【ご意見】

自分は、地域活動に関わっている。去年、湖国寮の皆さんにもお手伝いいただいて、城山ひろば公園で商店街の方と武蔵野美術大学生とでイベントを行った。今年もやろうということで、緑町に緑町一番街商店街というところがあるのだが、その空き店舗を借りて学生が中心になって、7月の中旬から店を改装して、アートによるにぎわいづくりというのをやる。つながりということもテーマにしているので、武蔵野美術大学生だけということではなく、地方から出てきて、東京にどのように関わるのか、地域の人とどう関わるのかというのを積極的にやっていきたい。湖国寮の皆さんもぜひいろいろと参加していただければと思う。



(3) 閉会のあいさつ

【学生代表】

本日はわざわざ湖国寮に、市長のみならず、市民の皆さんも来てくださって、誠にありがとうございました。私は武蔵野市に来てから1年も経っていなくて、まだまだ初心者ですが、私たちが出したいろいろな問題点に対して、武蔵野市ではこんなことをしているよというのを今日市長に教えていただきました。市を美しくするためにいろいろな活動をされていることを知って、いいまちだなと思いながら、いろいろ議論を聞かせていただきました。私たちは学生ということで、若い力と言えらると思うので、市長も何か市を活性化されたいときに、私たちの力でよければお貸しします。今日は短い間でしたが、ありがとうございました。

【市長】

ちょっと時間が短かったかと思いますが、食堂をストップしてまで協力いただきまして、ありがとうございました。また、最後は、コミュニティの話までできましたが、いろいろな方々がつながりづくりの仕掛けをやっていただいているんですね。これからは、学生を大いにまちづくりに引っ張ってこようといういろいろ考えていますので、皆さんも、勉強は大事かもしれませんが、せっかくここに住むのであれば、地域にいっぱい出ていただいているいろいろな人となつなかりを得ていただくことが、これから社会人になってからすごくプラスになると思います。

私としては、できれば皆さんに社会人になってもこの地域に住んでほしいなと思うし、結婚されたら、ぜひここに住んでいっぱいお子さんを産んでいただきたい。少子化ですのでね。お子さんを大切に育てられるような、そんなまちにしていきたいと思っています。今日に限らず、またいろいろな課題をぜひ指摘してください。皆さん方は、武蔵野市の大切な市民の一員だと思っています。何か課題があれば、課題を感じたら、すぐ私にご意見をお寄せいただけたらなと思っています。そして最後に、何かあったら力になるよという強い声をいただきましたので、それを信じて、これからいろいろなところで皆さん方の力を借りたいなと思います。

本日は、ありがとうございました。湖国寮の皆さん、ありがとうございました。

2. 当日いただいたご意見と市の回答・対応方針

(※アンケートでいただいたご意見も含みます。また、当日いただいた同じ趣旨のご意見については、一部割愛しています。)

番号	分類	ご意見	市の回答・対応方針
1	まちづくり	高架下はもっと有効利用できないか。	高架下の公共利用率は15%までですが、市は平成20年に高架下利用計画案を作成し、武蔵境駅周辺の喫緊の課題である駐輪場を優先度の高い公共施設と位置付け、配置する計画になっています。 また駅周辺の利便性や回遊性の向上、賑わい創出など、鉄道事業者と協議調整して南北一体のまちづくりを推進しています。
2	緑	武蔵野市は緑がある、すてきないところではあるが、手入れをもう少ししていただければ助かる	市内の樹木は、強剪定を行わず、将来の樹形を見据え形を整える(自然樹形)方法を採用しております。今後も緑は市民の共有財産を念頭に、緑の保全・創出・適正な維持管理に努めてまいります。
3	街路樹	街路樹を移動させたり切ったりというのは可能でしょうか。	街路樹は、緑のネットワーク形成をはじめ、街並み景観の向上、ヒートアイランド現象の緩和、騒音の低減、大気浄化など多面的機能を併せ持っています。 道路空間において緑は重要な構成要素の一つであり、上下水道など地下埋設物とともに配置され、道路内の新たな場所への移植は物理的にも困難です。さらに、成長し続けている樹木の視点からも望ましいものではありません。
4	道路	たまにマンホールが歩道にあり、歩いていると危ないと思う。	各企業にすべらない構造のマンホールを設置するよう指導しています。
5	地下道	三鷹駅の近くに地下道が西側と東側に1か所ずつあったかと思う。夜になると通行には困らない程度の明かりだが、若干危ないなと思う。 線路下はバリアフリー化されているが、若干急なので改善できないか。 自転車に乗れるエレベーターを設置している市がある。また、ストレートに線路下を通すのではなく、傾斜が緩くなるように考慮している自治体もある。大変なお金がかかることは問題であるが、そういう配慮も必要ではないか。	地下道の歩行者通路用照明設備は、歩道の照明基準に基づいて設置しています。 機能を維持できるように定期的に点検を実施していますが、ランプが切れている等の故障を見かけましたら、大変お手数ですがお知らせください。 構造上これ以上のこう配を取ることは困難です。また、現在の構造物以上のものを新たに作ることは、土地面積、所有権の問題等により難しい状況です。
6	自転車レーン	自転車の利用者が原則車道を通らないといけないうルールを知らないと思う。自転車レーンがあることで、分かりやすくなるのではないだろうか。	市内には、道路交通法や道路構造令等関係法規に合致する広幅員の道路が少ないため、自転車道や歩行者・自転車を分離した歩道の整備は難しいのが実情です。 自転車安全利用講習会等の啓発活動もあって、ルールやマナーが自転車利用者に着実に定着しつつありますので、歩行者・自転車・自動車が安全で安心して共存できる道路環境を目指し、ハード、ソフトの両面から自転車通行環境の整備を検討していきます。

番号	分類	ご意見	市の回答・対応方針
7	自転車マナー	<p>自転車が車道を走るといのは、違反になるのではないだろうか。</p> <p>夜走るとなると自転車が歩道を走っていたり、歩道の無いところもあるなど、歩く人の観点からしても危ない。</p>	<p>道路交通法上、自転車は軽車両で、原則として、車道の左側端を走行しなければなりません。標識等により歩道を通行できる場合は、車道寄りを徐行し、歩行者が優先となります。</p> <p>自転車の走行ルール・マナーについては、自転車安全利用講習会等による啓発活動を引き続き行っていきます。</p> <p>小中学生への交通ルール等に関する教育は、各市立小学校での自転車安全教室、中学校でのスケアードストレイト方式(スタントマンによる事故再現)の交通安全教室による、啓発活動に努めており、今後も引き続き行っていきます。</p>
8	自転車事故防止	<p>警察署の前の交差点が複雑で、特定の信号が軽視される傾向があり、歩行者や自転車も、勢いよく赤信号で通ってしまうので、事故が起きるのではないかと思う。</p> <p>パトカーはよく通っているが、それよりも歩道で危険な自転車を捕まえてほしいなと思う。基本的に、高齢者と子ども以外は歩道を自転車が走ったらだめでしたよね。だから、すぐに注意できるように、歩道に立っていてほしいと思う。</p>	<p>交通管理者である東京都公安委員会により、面的・広域的に制御されている交通信号機について、市が直接的に対処することはできませんが、当該信号について警察にお伝えします。</p> <p>取り締まりについても、市が直接に対処できるものではありません。</p> <p>武蔵野警察署では、かたらいの道を中心に集中的な指導・啓発・取締りなどを行っています。市としても、警察等関係機関と連携をとりながら、啓発活動を行っています。</p> <p>普通自転車は下記の場合、歩道を走行することができます。</p> <ol style="list-style-type: none"> ① 道路標識などで指定された場合 ② 運転者が13歳未満のこども、70歳以上の高齢者、身体の不自由な方の場合 ③ 車道または交通の状況からみてやむを得ない場合
9	駐輪場	<p>吉祥寺は自転車置き場が少ないというのも、問題点かなと思う。</p>	<p>吉祥寺駅周辺への自転車による乗入台数は都内約600の鉄道駅のうち3番目に多く、市では今までに駐輪場の増設に努めてきました。平成22年以降に開設・改修・増床した駐輪場(6か所)は以下の通りです。</p> <ol style="list-style-type: none"> ① 吉祥寺パーキングプラザ公共駐輪場(H22年開設) 1,271台 ② 吉祥寺大通り北駐輪場(H23年開設) 695台 ③ 吉祥寺駅北駐輪場(H24年改修) 368台 ④ 末広通り第4駐輪場(H24年改修) 303台 ⑤ 吉祥寺駅東暫定一時利用駐輪場(H24年改修) 194台 ⑥ アトレ吉祥寺御殿山駐輪場(H23年増床に市が補助) 約650台増 <p>今後も、鉄道事業者や商店街等と協力しながら駐輪場の拡充に取り組んでいきます。</p>

番号	分類	ご意見	市の回答・対応方針
10	歩行 マナー	<p>吉祥寺の商店街に行くと、道路を歩く人の秩序がなく、ぐちゃぐちゃとしているので、もっと通行を整理できないかと思う。</p> <p>標識1個でも、どこかに置くことで、何かまちの流れの雰囲気自然と変わってきて、いいようになるのではないだろうか。</p>	<p>吉祥寺は、商店街と大規模店舗との共存による回遊性の高さが魅力のまちです。今後も商店街の活性化を図りつつ、歩いて楽しいまちをコンセプトに、回遊性の充実と安全安心の向上を目指したまちづくりを行っていきます。</p>
11	施設 利用	<p>スポーツ施設の利用について、利用料金が市民と市民以外とでは、その差が2倍になっている。住民票は滋賀県のままだが、市民料金で利用させていただけないだろうか。</p>	<p>住民登録は生活の本拠地にすることになっています。スポーツ施設などの公共施設は市民の皆様の税金で運営されているため、利用料金については市民優遇があります。</p>
12	イ ベ ン ト	<p>市役所の方から学生に呼びかけて、公園など、市内のどこかで、イベントの回数を増やしたりすると、商店街を中心に盛り上がっていいのではないかと思う。</p>	<p>現在は、武蔵野市中央地区商店連合会と武蔵野美術大学や、富士見通り商店会と亜細亜大学の連携によるイベントを実施しています。今後も、大学との連携で商店街振興につながる企画があれば、市も積極的に支援していきます。</p>
13	商 業 施 設	<p>三鷹駅北口付近にもう少しコンビニがあったらいいと思う。明かりがともれば、防犯にもなる。行政でコンビニの誘致はできないのか。</p> <p>ゲームセンターを三鷹駅の周辺にも1つほしい。</p>	<p>基本的に、商業活動は自由に行われるべきであるので、市が個別の商業者を誘致することはありません。</p> <p>また、風営法の対象に分類されるようなゲームセンターについては、児童の健全育成の観点などから、誘致の考えはありません。</p>
14	コ ミ ュ ニ テ ィ	<p>人と人とのつながりと、そのつながりをつくるための地域のリーダーというのをほしいと思う。</p> <p>今後震災が起きると言われていて、共助のシステムが重要という意味でも、人と人とのつながりが必要かなと思う。</p>	<p>地域のコミュニティについては、昭和46年にコミュニティ構想を策定し、町内会制度とは違った形で、市がコミュニティセンターを配置し、市民の皆様がコミュニティづくりをすすめていくことを示しました。現在は、19のコミュニティセンターを配置し、16のコミュニティ協議会がコミュニティづくりに取り組んでいます。防災や福祉などの課題は、地域で役割を担うべき方や関心のある方を中心にご検討いただき、そのことを通じて、地域のコミュニティがつけられると思います。様々なコミュニティが積み重なって1つの地域をつくり上げていくのが、武蔵野市らしいコミュニティと考えます。平成25年9月に「これからの地域コミュニティ検討委員会」を設置し、地域コミュニティやコミュニティセンターのことを検討していきますので、今後ともご協力ください。</p> <p>また、市では、武蔵野市地域防災計画(平成25年修正)において、地域における防災リーダーの人材育成・団体育成を掲げており、自主防災組織や避難所運営組織のリーダー等を対象に、コーディネート能力のさらなる向上を図る要請の仕組みの検討等を通じ、地域における共助の仕組みづくりを進めることで、地域防災力の高度化を図りたいと考えております。</p>

3. アンケートでいただいた感想

(※アンケートの自由回答欄でいただいた感想のうち、主なものを掲載しています。)

1	市長の熱心さがよく伝わった。そのおかげで学生も意見が言いやすい環境にあり、活発な意見交換がなされていた。とても有意義な場であった。
2	学生主体のミーティングで雰囲気もよく、楽しかったです。多少メリハリが必要かと思います。
3	自由な形式で意見交換ができてとてもよかったです。武蔵野市をより身近に感じることができました。
4	武蔵野市のコミュニティづくりの方針に関する話が面白かった。(テーマ型のコミュニティの話)
5	もっと活発なタウンミーティングを期待していたが、話し合いの時間が少なく、実にならなかった。しっかりタイムスケジュールを組んで、問題提起と解決の時間をセッティングしてほしい。市長に直々にお話を伺えたのは有意義だった。

※アンケートは傍聴の方も含まれます。

第52回 市民と市長の

“月ウチンミーティング”

参加しましゅうね

内容

- ・市内に在住、在学の学生の方を中心に、意見交換を行います。
- ・皆さんの意見に沿って話し合います。

市民と市長が意見交換を行います。
あなたの声をお聞かせください。

テーマ: 『より快適な武蔵野へ
～学生の目から～』

日時: 7月11日(木)
18:30～

場所: 湖国寮 食堂

主催 武蔵野市

協力 公益財団法人
湖国協会

問い合わせ 武蔵野市役所 市民活動推進課(西棟 7階)
TEL 0422-60-1829 FAX 0422-51-2000

※湖国寮は、滋賀県にゆかりのある方が入寮することのできる学生寮です。



第52回

市民と市長のタウンミーティング

〈テーマ〉

『より快適な武蔵野へ～学生目から～』

当日参加できない方で、上記のことについて、市長にご意見・ご要望のある方は、下記枠内にお書きになり、市役所（7階）市民活動推進課、または各市政センターにお届けいただくか、FAXで市民活動推進課（0422-51-2000）にお送りください。



第52回

テーマ別
市民と市長のタウンミーティング

報告書

発行 平成25年10月

武蔵野市 市民部 市民活動推進課
武蔵野市緑町2丁目2番28号
電話(0422)60-1829 (直通)