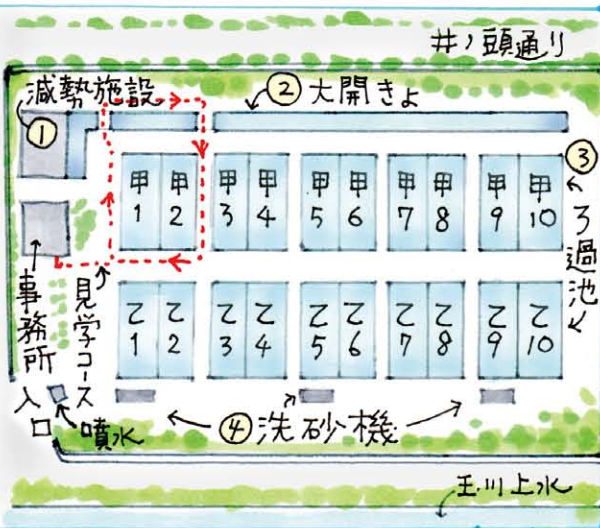


むさしの未来

渋谷花織

14 境浄水場見学

玉川上水・千川上水・仙川など、武蔵野市には豊かな水辺があります。さらに武蔵境の関前にある境浄水場はこの地で水道水を作り続けてなんと来年で90年!!今回は、境浄水場を見学させていただきました。



境浄水場は、武蔵野市の浄水場ではなく東京都水道局のものなので、水は千代田区・世田谷区・世田谷区などに給水されているのです。

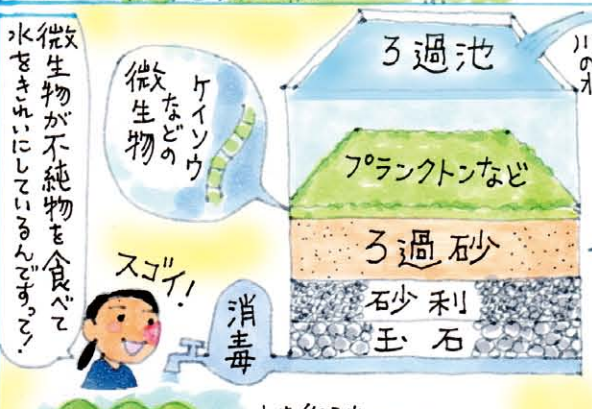


川の水をきれいな飲み水にする浄水場のイメージにぴったり!



噴水の中にはカエルの像
境浄水場の事務所
平成12年に新しく建てられました。

浄水場入口の噴水
これも約90年間そのまま



微生物が不純物を食べて水をきれいにしています。



見学の前にスライドで浄水場について勉強します。

本日の先生
境浄水場長
下間志正さん

浄水場は24時間年中無休で働いています

事務係長
虎岩功さん

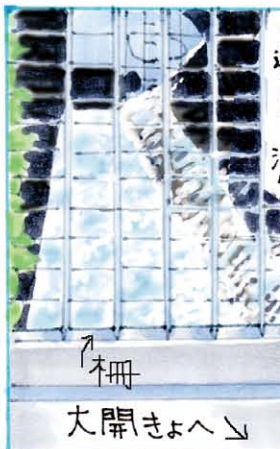
境浄水場は大正13年の開設
当時から変わらず「緩速ろ過」方式で、川の水を飲み水にしています。



水はどこから? 小河内ダム↓多摩川↓村山山口貯水池↓境浄水場と、長い旅をします。地形の高低差を利用しているから、水は自然に流れてくるんだそうです。

送水管の上には「井」頭通り水道道路とも呼ばれてましたね

千代田区・世田谷区などに給水



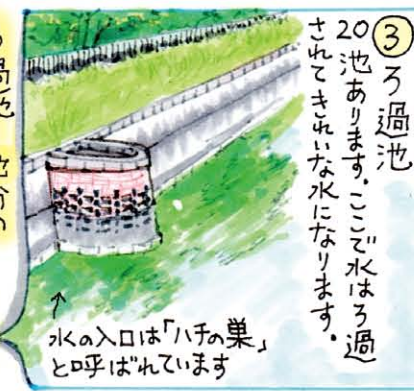
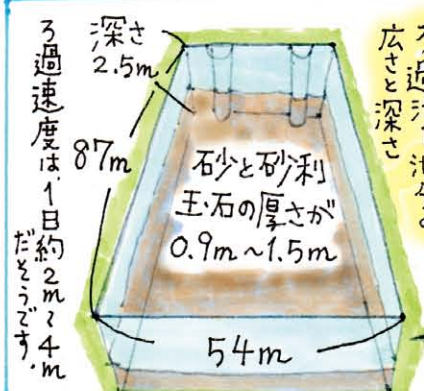
① 減速施設
 導水管から流れてきた水の速度を
 減速し、緩やかな流れにする施設。
 流速が速い流れから、ゆるやかな流れに
 なるように、格子状の構造で減速



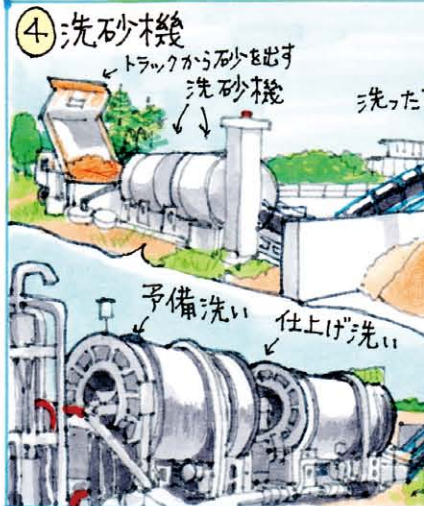
事務所の屋上から見たる過池。
 広さは20万2千平方メートル。



では、見学コースから浄水場を
 見てみましょう。



② 大開きよ
 緩やかな水流が
 ろ過池に流れて
 行きます。



③ ろ過池
 20池あります。ここへ水はろ過
 されてきれいな水になります。

今は、ほとんどを、東京都
 水道局と民間企業とで
 共同開発した特殊な
 車で削り取り作業
 をしています。
 (見学ではできないので、スライドで見ます)

削った砂は、洗砂機で洗い、再利用します。
 砂もなんと、再利用を続けて90年、
 ※通常見学ではできません



飲料水が蛇口から出ると
 すいことなんぞすね!!
 水き大切に使いなさい!

水はくんで使おう!

東京都
 水道局の
 ホームページも
 あります。

キッズページも
 充実してます

