

紙面から

- 特集 市内産業振興に向け基礎調査 …… ⑩
- 平成26年度採用市職員募集 …… ②
- 青少年海外派遣事業説明会 …… ⑥
- 武蔵境ピクニック・スタンプラリー …… ⑧

●武蔵野市ホームページ
http://www.city.musashino.lg.jp/
携帯電話版は末尾に m/ を。



発行 ● 武蔵野市 編集 / 総合政策部秘書広報課 〒180-8777 武蔵野市緑町2-2-28 代表電話 ☎0422-51-5131



人とみどりの保育園 北町保育園新園舎が完成

北町保育園(吉祥寺北町1丁目)の新園舎が完成しました。公益財団法人武蔵野市子ども協会が運営し、市の待機児童対策として、4月から定員を96名から128名に拡大しました。また、園周辺地域の水害対策として、旧園舎解体後の園庭地下に雨水貯留施設を設置する予定です。コミュニティセンターや緑地に隣接した立地を最大限活用し、子どもたちが安心して成長できる施設を目指します / 園保育課 ☎60-1854、子ども協会 ☎36-0671、下水道課 ☎60-1868



保育園として配慮したポイント

- 子どものための園舎: 子どもたちが家庭と同じような安心感を持てる心地よい環境
- 「遊・食・寝」の充実: ランチルームと異年齢交流ができる多目的スペースを設置
- 地域に開かれた保育園: 子育て支援室を設置し、市民のニーズに合った保育を展開し、地域との交流をはかる

▶2階テラスおよびランチルーム、テラスはランチルームと保育室に囲まれ、夏場のプール活動やランチルームと一体的な活動ができる場になっています。



待機児童対策として定員を拡大

新園舎の完成に伴い、定員を32名拡大しました。特に0歳児保育を9名増やし、乳児への対応を拡大しました。

	24年度まで	25年度から	増数
0歳児	3名	12名	9名
1歳児	15名	20名	5名
2歳児	18名	24名	6名
3歳児	20名	24名	4名
4歳児	20名	24名	4名
5歳児	20名	24名	4名
合計	96名	128名	32名

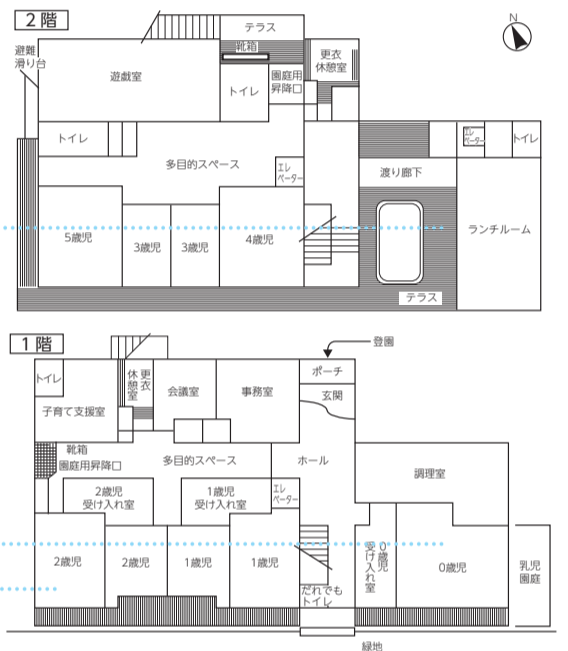


▲2歳児室。2クラスに分け、少数で過ごすことで、子どもたちが落ち着ける環境を作っています。



▲0歳児室。食育のため調理室と隣接しており、より丁寧な離乳食対応が可能になります。

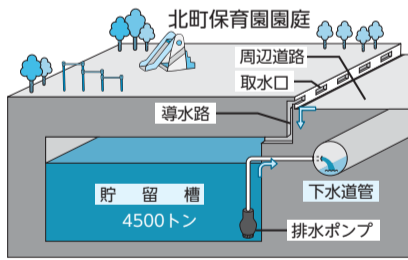
園舎見取り図



*1歳児から2歳児クラスへの進級時と、4歳児から5歳児クラスへの進級時には部屋の移動はありません。同じ部屋で2年間過ごします。

旧園舎に雨水貯留施設を設置します

北町保育園の周辺地域はこれまでも台風などの大雨時に浸水被害が発生しています。また近年はゲリラ豪雨の多発もみられます。園庭の地下に貯留量4500トンの雨水貯留施設を設置し、一時的に雨水を貯め、下水道への負荷を減らすことにより浸水被害軽減を図ります。



施設概要

所在地	吉祥寺北町1-23-17
構造・階数	鉄筋コンクリート造・地上2階
延床面積・敷地面積	1448.20m ² ・2062.75m ²
所有(建物)	公益財団法人武蔵野市子ども協会

今後の工事スケジュール

平成25年4月～	旧園舎解体工事(子ども協会)
平成25年8月～	園庭下貯留槽埋設工事(下水道課)
27年3月	園庭整備工事、植栽工事(子ども協会)

保育園待機児緊急対策本部を設置しました

平成23年4月に待機児が100名を超えたことから、認可保育園や認証保育所などの受け入れ枠を100名程増やしてきましたが、なお相当数の待機児が見込まれる状況であるため、本年3月8日に保育園待機児緊急対策本部を設置しました。認可保育園定員のさらなる弾力化やグループ保育室の拡充などの緊急に取り組む対策に加えて、今後の保育需要の増加を見据え、多様な保育施策を検討していきます。

市民がまんなか

安全・安心なまち
吉祥寺の回復を
武蔵野市長 邑上守正

吉祥寺は、住みたいまちとしてテレビや雑誌などでも紹介され、多くの人でにぎわう魅力的なまちです。

市民が住みやすく、また訪れる方に楽しんでいただくためには、安全・安心なまちであることが第一です。本市では、警察署や消防署の協力を得て、防犯・防災や環境浄化に力を注いでいます。独自の取り組みとしても、つきまといや勧誘行為を指導するブルーキャップや子どもたちの安全を見守るホワイトイーグル、さらに地域の皆さんのご協力により市民安全パトロール隊を組織するなど、安全・安心なまちづくりを進めています。

しかし、去る2月28日に吉祥寺で強盗殺人事件が発生してしまいました。今後このような痛ましい事件が二度と起きないよう防犯カメラの増設や街路灯のLED化、深夜帯も含む夜間パトロールの拡充など、さらなる安全対策を重ねてまいります。また、日頃から地域の皆様による見守りや不審者情報の共有など、地域の防犯力強化にご協力ください。

4月から武蔵野市暴力団排除条例も施行します。みなさんと力を合わせ、24時間安全・安心なまち吉祥寺を取り戻しましょう。

市ホームページに邑上市長の活動日誌を掲載しています。

人口と世帯

《平成25年3月1日現在、()は前月比》
人口 13万8867人(29人減) 世帯数 7万2234世帯(67減)
●男 6万6657人(30人減) ●女 7万2210人(1人増)
〈うち外国人住民数〉2146人(19人減)

むさしの-FM(78.2MHz)「マイシティむさしの」

月～金 9:30 12:15 13:30 14:45 16:45 18:30
土 9:30 11:45 12:45 15:30 16:45 18:30
日 9:30 11:45

ケーブルテレビ(11ch)「むさしのシティニュース」

月～金 6:30 12:00 19:00 22:30
土・日 6:30 12:00 18:45 22:30
*4月から一部変更になりました。

お知らせ

■平成26年度採用 市職員募集 1次試験日:5月12日(日)

区分	職種	資格要件	採用予定者数
上級	一般事務	昭和58年4月2日～平成4年4月1日生まれ	20名程度
	一般技術(土木)	昭和52年4月2日～平成4年4月1日生まれ	若干名
	一般技術(建築)		

※平成26年3月卒業見込を含む

試験案内:4月1日(月)から、市役所案内・人事課、各市政センター・図書館、公会堂、総合体育館、市民会館、スイングホール、武蔵野プレイス、吉祥寺シアターで配布。市ホームページにも掲載。※各施設へは開館日・時間を確認のうえお越しください。

■試験案内を入手のうえ4月1日(月)～9日(火・消印有効)に特定記録郵便で〒180-8777人事課へ。※4月10日(水)午前9時～午後4時のみ市役所413会議室で持参申し込みを受け付けます

☎同課 ☎60-1810

■新しい固定資産評価審査委員会委員が決まりました

同委員6名のうち2名の任期満了に伴い、市議会の同意を得て次の方が選任されました/荒山國雄(市内在住・弁護士・新任)、井出多加子(成蹊大学経済学部教授・再任)/任期:4月1日～平成28年3月31日/☎固定資産評価審査委員会事務局 ☎60-1809

■第6次職員定数適正化計画を策定しました

市では、健全財政を持続しつつ必要な市民サービスを維持する財源を生み出し、効果的で効率的な市役所組織・職員体制を構築するため、平成25～28年度の4カ年を期間とする第6次職員定数適正化計画を策定しました。この計画は、24年に策定・公表した3つの基本方針「第四次行財政改革を推進するための基本方針」「行財政改革アクションプラン」「人材育成基本方針」に基づいたもので、計画期間中に140人の定数を削減し、派遣職員を含めて49人の職員実数の純減を目指します/配布:人事課。市ホームページに掲載/☎人事課 ☎60-1810

■4月から障害者総合支援法が施行されます

4月(一部は平成26年4月)から「障害者自立支援法」が「障害者の日常生活及び社会生活を総合的に支援するための法律(障害者総合支援法)」に改正されます/主な改正点:難病者などで症状の変動などにより身体障害者手帳の取得はできないが、一定の障害がある方が障害福祉サービスなどの対象となります。平成26年4月からは、障害支援区分の創設、ケアホームのグループホームへの一元化などが実施されます/☎障害者福祉課 ☎60-1847

■「子育ては楽し」フォトコンテスト終了のお知らせ

12回にわたり実施してきた「子育ては楽し」フォトコンテストは、民間でも同種の事業が実施されていることなどから、廃止することとなりました。これまでたくさんのご応募ありがとうございました/☎子ども家庭課 ☎60-1851



新緑かがやく 第21回武蔵野桜まつり

4月7日(日)午前10時～午後4時
会場:むさしの市民公園、陸上競技場
緑町スポーツ広場ほか



- ステージ: 獣電戦隊キョウリュウジャーアクションショー、式典、むさしのばやし、何でも発表ショーほか
- 催し: 縁日広場、友好都市特産品販売、アンテナショップ「麦わら帽子」物産販売ほか
- 子ども村: ミニSL、ペンギンファアファ、サーカスファアファ、動物村、ミニパト・白バイ展示ほか
- パレード(雨天中止)など

詳しくは「桜まつりイベントプログラム」(4月1日新聞折込)をご覧ください/車で来場不可/パレードのため中央通りの一部および市道212号線(市役所とクリーンセンターの間の道路)が交通規制されます/主催:武蔵野桜まつり実行委員会/☎同事務局(生活経済課内) ☎60-1832

■「歯の無料健康診査」を実施します

4月7日(日)午前10時～午後3時/市役所ロビー/市内在住の方/歯周病など口腔内疾病の早期発見のため市歯科医師会と協力実施/☎当日、直接会場へ/☎健康課 ☎51-0700

■雨水を上手に利用しましょう ～雨水貯留タンク購入助成～

雨水をタンクに貯留して植木の水やりなど利用すると、雨水の地中への浸透促進、節水効果のほか、非常断水時に生活用水としても活用できます。市内の世帯・事業所の雨水貯留タンク設置に助成しています/助成額:1世帯(事業所)1基に限り本体費用の2分の1、または小型タンク(150リットル未満)上限3万円、中型タンク(150リットル以上)上限5万円のいずれか低い額/☎下水道課 ☎60-1867

■雨水を地中に戻そう ～雨水浸透施設設置助成制度～

雨水の下水道流入を減らすため雨水浸透施設(雨水浸透ます*など)の設置に助成しています/新築住宅:助成単価×必要数量。既設住宅:工事費×0.8、または助成単価×必要数量+付帯工事費のいずれか低い額。助成単価は各単価表による/要事前申請/*雨水浸透ます:雨水を一時的に貯め、徐々に地中に浸透させる設備/☎下水道課 ☎60-1867

■まちの中のおい対策 ～ビルピット助成金制度～

ビル街の下水のにおいの多くは、ビルの地下にある排水槽(ビルピット)にたまった汚水が腐敗して発生します。悪臭防止のためビルピットの改造・改善に助成しています。施設の適正な管理にご協力ください/助成額:対象経費の2分の1または50万円のいずれか低い額/☎下水道課 ☎60-1867

■春の全国交通安全運動を実施

4月6日(土)～15日(月)/重点目標:①自転車の安全利用の推進(特に自転車安全利用五則の周知徹底)②すべての座席のシートベルトとチャイルドシートの正しい着用の徹底③飲酒運転の根絶④二輪車の交通事故防止。



◎交通安全イベント「武蔵野交通安全のつどい」:4月14日(日)/平和通り(吉祥寺駅北口)/詳細は、武蔵野警察署の広報などをご覧ください/☎武蔵野警察署交通課 ☎55-0110、交通対策課 ☎60-1859

ごみとリサイクル

クリーンセンター ☎54-1221、粗大ごみ受付センター ☎60-1844
ごみ総合対策課 ☎60-1802 (〒180-0012緑町3-1-5)

■4月の燃やさないごみの収集日

町(丁目)名	収集日
吉祥寺南町	第1・3火曜日 2日・16日
吉祥寺本町2・3・4丁目、御殿山、吉祥寺北町、中町	第1・3水曜日 3日・17日
吉祥寺東町、吉祥寺本町1丁目	第1・3金曜日 5日・19日
緑町、八幡町	第2・4月曜日 8日・22日
西久保、関前、境1・3丁目、境南町	第2・4水曜日 10日・24日
境2・4・5丁目、桜堤	第2・4木曜日 11日・25日

☎ごみ総合対策課

祝日のごみ収集

29日(月)のごみ収集は通常どおり行います。年間の祝日(年末年始および土日の祝日を除く)、振替休日とも通常どおり行います/☎ごみ総合対策課 粗大ごみ受付センターより
粗大ごみは一日の収集量に上限があります。申し込みは収集希望日から2週間前程度の余裕をもってお願いします。市では、テレビ・エアコン・洗濯機・衣類乾燥機・冷蔵庫・冷凍庫、パソコンの収集はできません。販売店または家電リサイクル受付センター ☎042-485-1681、パソコン3R推進協会 ☎03-5282-7685 にご相談ください。

「分別は ゴミと資源の わかれ道」 外山恭子さん(市内在勤・国分寺市在住)

セカンドステージ! 武蔵野ごみチャレンジ600グラム宣言中

会議などの開催と傍聴

*いずれの会議も傍聴できます

会議名	日時	会場	傍聴・議題など	申問
教育委員会定例会	4月3日(水) 午前10時	市役所5階 教育委員会室	10名(先着順)	当日、直接 教育企画課 ☎60-1894へ
小学生の放課後施策推進協議会	4月15日(月) 午後7時～9時	商工会館4階 市民会議室	20名程度(先着順)/地域子ども館あそべえと学童クラブの運営主体の一体化など	当日、直接会場へ 児童青少年課 ☎60-1853

災害情報は、むさしの-FM78.2MHz、武蔵野三鷹ケーブルテレビ、武蔵野市防災安全センターWeb (<http://www.bousai-musashino.jp/>)で

☎安全対策課 ☎60-1916

むさしの防災・安全メール 台風・地震などの災害・防災情報、事件・不審者・環境などの安全情報ほか/配信不定期/利用方法:パソコンや携帯電話などから登録ページにアクセス。<http://mobile.city.musashino.lg.jp/index.cgi?page=4/> ☎秘書広報課 ☎60-1804



■65歳以上の方の介護保険料の納付について

納付書払い・口座振替の方：平成25年度4月・6月納期分の仮算定通知書を4月中旬に送付します。＊今年2月以降に65歳になった方・転入した方には24年度分の通知書も同時に送付します。

通知時期	算定方法	納期
4月中旬	前年度の保険料を基に仮算定	4月・6月
7月中旬	決定保険料額から4月・6月納期分を差し引いた金額	8月・10月・12月・平成26年2月

年金天引きの方：原則として、4月・6月・8月の年金から、2月と同額を天引きします／**☎高年齢者支援課 ☎60-1845**

■平成25年度固定資産税課税台帳の閲覧

所有者は名寄帳(課税明細書の内容と非課税物件などを記載したもの)を、貸借料等の対価を支払っている借地・借家人の方などは対象物件の課税台帳の写しを閲覧できます／土・日曜、祝日を除く午前8時30分～午後5時15分／4月1日～5月31日は手数料無料／課税明細書・納税通知書や本人確認ができる運転免許証などを持参。代理人の場合は委任状が必要。借地・借家人の場合は契約書などが必要／**☎資産課税課：土地について ☎60-1826、家屋について ☎60-1825**

■シルバーパス(4～9月有効・新規)のお知らせ

満70歳以上の都民の方は、都営交通・都内民営バスなどで利用できる東京シルバーパス(4～9月有効の半年パス)を購入できます。

所得段階区分	①25年度の市民税を課税される③以外の方	②25年度の市民税が非課税の方	③(経過措置)25年度の市民税は課税であるが、24年の合計所得金額が125万円以下の方
費用	1万255円	1000円	
必要書類	ア～ウのいずれか1つ ア：市民税非課税証明書、イ：「生活扶助」記載がある生活保護受給証明書(本人確認書類を兼ねる)、ウ：所得段階区分欄に「1～7」の記載がある介護保険料納入決定通知書	エ～オのいずれか1つ エ：市民税課税証明書、オ：所得段階区分欄に「7」の記載がある介護保険料納入決定通知書	
本人確認書類(保険証・運転免許証など住所・氏名・生年月日が確認できるもの)			

ア・エ：市民税課・各市政センターで発行(有料)、ウ・オ：再発行不可。所得段階区分は区市町村によって異なります。ア・ウ・エ・オ：原則25年度書類が必要。市民税などの賦課決定までの4～6月は24年度書類で代用可。

☑満70歳になる月の初日以降に、本人確認書類と、②・③の方はア～オのいずれかを持って最寄りのバス営業所・都営地下鉄定期券発売所などへ／**☎東京バス協会シルバーパス専用 ☎03-5308-6950**(土・日曜、祝日を除く午前9時～午後5時)

■「季刊むさしの」102号(春号)、「まなこ」87号ができました

◎季刊むさしの：特集は、「平成25年度予算案と施策」「学ぶ楽しさ無限大ー学びを育む武蔵野市の生涯学習」です／**☎秘書広報課 ☎60-1804**

◎まなこ：特集は「女性たちの現在 自分らしさ×働く」です／**☎市民活動推進課男女共同参画担当 ☎60-1869**

いずれも市役所、各市政センター・図書館・コミセンなどの市内の公共施設や金融機関、病院、理美容室などで無料配布しています。



■国民健康保険高齢受給者証を送付しました

現在、負担割合が1割の国民健康保険高齢受給者証をお持ちの方に、4月以降の新しい受給者証を3月下旬に郵送しました。新しい受給者証に切り替えてお使いください。古い受給者証は破棄するか保険課国民健康保険担当、各市政センターにお返しください。なお、国民健康保険被保険者証はそのままお使いください／**☎保険課 ☎60-1834**

■気になったらまず相談！

認知症相談を実施しています

毎月第2木曜に市役所で専門相談員による認知症相談を行っています／予約制／毎月第1・3水曜には市内の在宅介護支援センターで相談を実施(各月の相談ごと(本号7頁)に掲載)／**☎高年齢者支援課 ☎60-1846**

家族介護を支援します

家族介護慰労金支給事業

過去1年以上①～⑤すべてを満たす在宅の高齢者を1年以上介護してきた家族(1年以上市民税非課税世帯)の方に慰労金(年額10万円)を支給します。①市内在住②介護保険のサービスを受けていない(年間7日間までのショートステイを除く)③介護保険施設以外の病院などへ90日以上入院していない④要介護度4・5⑤市民税非課税世帯の方／**☎高年齢者支援課 ☎60-1846**

〒 申込要領

ハガキ・ファクス・Eメールの記入例

- ① 行事名(コース)
- ② 住所
- ③ 氏名(ふりがな)
- ④ 電話番号

- ほかに記入事項のある場合は、記事に明示します
- 特に記載のない場合、1行事(コース)1人(家族)1枚の申し込みです。
- 往復ハガキの場合は返信用にも住所・氏名を記入
- 申込先の市内施設の住所は、見出し部分や頁下の欄外、最終頁をご覧ください(市役所内の課へは〒180-8777で届きます。住所不要)
- 受け付け開始日について表記のないものは発行日1日・15日各施設の開館時間より受け付けます。

■高齢者のガス利用状況お知らせ サービス助成事業

高齢者家庭のガス利用状況を、離れて暮らす家族などにパソコンや携帯電話へのメールで定期的に知らせるサービス/加入料金と利用から6カ月分の月額利用料を助成/対象：①～⑤すべてを満たす方。①65歳以上の一人暮らしまたは高齢者のみの世帯②家族などによる見守りが必要③東京ガスを利用④固定電話がある⑤緊急通報装置などが設置されていない／**☎高年齢者支援課 ☎60-1846**

■個人住民税が年金から引き落とし(特別徴収)されている方へ

個人住民税が2月の年金から引き落としされていて、平成25年度も引き続き公的年金の支払いを受ける場合は、2月の税額と同額を4・6・8月に引き落とします。10・12月および26年2月は、年金所得に係る25年度の年税額から4・6・8月の税額を差し引いた残りの税額を引き落とします(税額は6月に送付する税額決定通知書を参照)／詳しくは市ホームページをご覧ください／**☎市民税課 ☎60-1823**

■狂犬病予防注射を接種してください

4月1日(月)～14日(日)／市内都獣医師会加盟病院(下表)、三鷹市内都獣医師会加盟病院/犬を

飼っている方には年1回の狂犬病予防注射の実施が義務付けられています。接種時には注射済票が交付されます。

永嶋獣医科 医院	吉祥寺東町1-5-13 ☎22-4021
本宿犬猫病院	吉祥寺東町3-17-1 ☎22-7728
ふじわら 動物病院	吉祥寺本町1-34-10-201 ☎21-2908
おおむら 動物病院	吉祥寺本町2-30-9 ☎29-7887
三鷹獣医科 グループ	中町2-6-4 ☎54-5181
サカキバラ 動物病院	中町2-13-25 ☎53-7215
井の頭通り 動物病院	西久保1-38-5 1階 ☎38-8963
緑町獣医科病院	緑町1-6-36 ☎51-3603
グリーンパーク 動物病院	緑町1-7-25 ☎54-1122
渡邊家畜医院	関前5-12-9 ☎52-4523
豊田動物病院	境南町2-19-11 ☎32-3445

☎環境政策課 ☎60-1842

■市政センターで

臨時の休日窓口を開設

4月7日(日)午前9時～午後4時／中央市政センター、武蔵境市政センター(吉祥寺市政センターは開庁しません)／扱い業務：住民異動届(転入・転出・転居)、住民票、印鑑登録、印鑑証明書、市民証明書カード、戸籍(全部事項証明・個人事項証明・附票)など／＊市税などの納付、住民基本台帳カードの発行などは不可。詳しくはお問い合わせください／**☎各市政センター**(3頁下欄外参照)

● 4月のお知らせ ●

■差押財産のインターネット公売

公売物件：Cartierのトラベルクロックほか／申込期間：4月11日(木)～25日(木)／入札期間：5月7日(火)～9日(木)／下見会：申込期間中随時(予約制)／詳細は、ヤフー株式会社のオークションサイト「官公庁オークション」<http://koubai.auctions.yahoo.co.jp/>で4月11日午後1時から公開／**☎納税課 ☎60-1828**

■市民会館 6月分使用申込

仮申請：4月1日(月)～15日(月)／公開抽選：4月16日(火)午後1時30分／仮申請が重なった場合利用団体などによる公開抽選/本申請：4月20日(土)～30日(火)午前9時～午後8時/空き室は使用当日まで申込可／**☎市民会館 ☎51-9144**

■シルバー人材センター

◎入会説明会：4月9日(火)・19日(金)／説明：午前10時30分/入会手続き：

午後1時/同センター会議室/働く意欲のあるおむね60歳以上の方/家庭の清掃、除草、駐輪場の管理、広報紙の配付、家事援助、子育ての手伝い、マンションなどの清掃、施設管理、軽作業など/☎年度会費2000円、ゆうちょ銀行の通帳を持って同センター☎55-1231へ。

◎リサイクルセンター営業日：平日午前9時～午後3時。第4土曜(4月27日)午前10時～午後4時/再生家具や自転車などを販売/☎同センター☎51-3448

■水道料金は口座振替またはクレジットカードで

口座振替やクレジットカードを希望する方は申込書を水道部へ電話で請求し、記入押印して水道部総務課☎52-0733へ/4月は引越しに伴う中止・開始連絡が非常に混み合います。東京電力ホームページ「引越れんらく帳」からは24時間手続きができます/☎同課

お知らせ

市政センター

▷吉祥寺 〒180-0004 吉祥寺本町1-10-7商工会館2階
▷中央 〒180-0006 中町1-2-8
▷武蔵境 〒180-0022 境2-10-27

☎22-1821
☎56-3800
☎53-2200

■「市報むさしの」は、全戸配布のほか、市の施設、JR3駅などに置いてあります。視覚障害の方のために、音声版「声の市報」も作成しています/☎秘書広報課☎60-1804

■水道水の放射性物質測定頻度の変更について

市では水道水(浄水)および地下水(原水)の放射性物質測定をそれぞれ週1回・月1回の頻度で行ってまいりました。平成23年5月以降不検出が続いており、東京都を含む近隣自治体も同様の状況が続いていることなどを踏まえ、4月から水道水および地下水の測定をそれぞれ月1回の頻度に変更します/☎水道部総務課☎52-0733

■一部地域の民生委員・児童委員が欠員になりました

3月1日から、下記地域が欠員となりました。新しい委員が決まり次第、市報に掲載します。プライバシーを守り、必要に応じて関係機関へ引き継ぎますので、生活上の困りごとなどをお気軽にご相談ください。

担当地区	委員名	☎
吉祥寺本町4丁目10~25	(欠員地区) 上島委員へご相談ください	23-1405

☎地域支援課☎60-1941

■国民年金についてのお知らせ

◎国民年金の種別変更について

国民年金の加入種別	
第1号被保険者	自営業や農業・漁業の方と配偶者、20歳以上の学生、アルバイトの方など
第2号被保険者	会社や官公庁にお勤めの方(厚生年金や共済組合に加入している方)。加入手続きは、会社や官公庁が行います
第3号被保険者	第2号被保険者に扶養されている配偶者の方。届出は配偶者の勤務先を通じて行います

国民年金制度では、上記の加入種別があり、種別が変わったときには届出が必要です。本人や配偶者の退職などにより第2号、第3号被保険者でなくなったときは第1号被保険者への変更を行ってください。種別変更の届出を忘れると、年金が受け取れないことがあります。手続きは、年金手帳と退職を証明する書類(退職証明書・離職票など)を添えて、保険課年金担当窓口へ届け出てください/☎保険課年金担当☎60-1837、武蔵野年金事務所☎56-1411

◎ご存知ですか? 「学生納付特例制度」と「若年者納付猶予制度」

20歳以上の学生で本人の所得が一定額以下の場合、保険料の納付が猶予される「学生納付特例制度」(承認期間4月~翌年3月)があり、ほとんどの学生が対象となります。また、30歳未満の学生以外で本人および配偶者の所得が一定額以下の場合、保険料の納付が猶予される「若年者納付猶予制度」(承認期間7月から翌年6月まで)があります。

これらの制度の申請を行わず、保険料を未納のままにしておくと、不慮の事故などにより障害が残った場合に、障害年金を受け取ることができなくなります。承認された期間は老齢基礎年金を受け取るために必要な期間に算入されますが、年金額には反映されません。就職などで収入が得られるようになった場合は、10年以内であれば年金受給額増額のため、保険料を追納できる制度があります/☎保険課年金担当☎60-1837

◎学生納付特例制度の申請の簡素化について

学生納付特例制度により、平成24年度に保険料納付を猶予され、25年度も引き続き在学予定の方に、3月下旬にハガキ形式の学生納付特例申請書が送付されています。

同一の学校に在学する場合: このハガキに必要な事項を記入して申請してください。在学証明書、学生証は不要です。

初めて申請する場合: 在学証明書などを持って保険課で申請してください。

また、平成25年度はこの制度を利用しない場合は納付書を送付いたしますので、お近くの年金事務所にご連絡ください/☎保険課年金担当☎60-1837、武蔵野年金事務所☎56-1411

■建築の際は敷地面積20%以上の緑化にご協力ください

市では「武蔵野市民緑の憲章」および各計画で、市内の緑を守り・育てることを定め、条例や要綱に基づき緑化を推進しています。「緑豊かな武蔵野市」を次世代に引き継ぐため、住居新築などで敷地面積の20%以上の緑化をお願いします。面積算定や手続きなどの詳細は市ホームページを参照または窓口、電話でご相談ください/☎緑のまち推進課☎60-1863

■3000m²以上の土地取引は3カ月以上前に届出が必要です

まちづくり条例の規定により、3000m²以上の土地取引には3カ月以上前に届出が必要です。同条例では開発事業に伴う調整手続きのほか、都市計画やまちづくりにおける住民参加の仕組みを規定しています。詳しくは市ホームページをご覧ください/☎まちづくり推進課☎60-1873

■市ホームページのバナー広告掲載希望者を募集しています

平成26年3月31日までの月単位/トップページ(月平均アクセス数6万7000件):月3万円。セカンドトップのページ:月1万円。掲載月数分一括納付/掲載基準あり。受付後庁内審査委員会で審査し決定。広告代理店の申し込み不可。事業所の登記簿謄本の写しなど提出書類が必要な場合あり。詳細は市ホームページを参照/☎申・問 申込用紙(市ホームページから印刷)と必要書類を郵送または

は直接〒180-8777秘書広報課☎60-1804、FAX55-9009へ。

■東日本大震災義援金の受付を延長します

災害義援金は、皆様の温かいご協力により、3月19日現在5486万7890円集まっています。市では平成26年3月24日まで受け付けを延長します。お預かりした義援金は日本赤十字社を通じて被災された方々にお送りします。引き続きご協力をよろしく願います/☎地域支援課☎60-1941

■東京都帰宅困難者対策条例が施行されました

大規模災害時の混乱防止と都民の安全確保のため、東京都帰宅困難者対策条例が4月1日に施行されました。災害発生時に大量の人が道路上に滞留した場合、救助・救命活動に支障をきたすとともに、火災や落下物などにより自らの身も危険にさらされることになります。市民および事業者の皆さんは、特に次の対策にご協力をお願いします/☎防災課60-1821

○市民の皆さんへ

- ・大規模災害時はむやみに移動を開始せず、安全な場所にとどまってください。
- ・あらかじめ家族と話し合っ、災害用伝言ダイヤルなどの連絡手段を複数確保してください。
- ・徒歩による帰宅経路の確認や歩きやすい靴などの準備をしてください。

○事業者の皆さんへ

- ・従業員向けに3日分の水・食料などの備蓄をしてください。また、外部の帰宅困難者受け入れのために10%ほど余分に備蓄をしてください。
- ・施設の安全を確認した上で、従業員を事業所内にとどまらせてください。
- ・駅や集客施設での待機や安全な場所への誘導など、利用者の保護に努めてください。

*詳細は都ホームページ参照

吉祥寺駅周辺帰宅困難者対策訓練を実施しました

大地震発生などで交通機関が止まった場合、吉祥寺駅周辺では多くの帰宅困難者の発生が予想されます。これを想定した初めての対策訓練を3月7日(木)午後2時から同駅周辺で行いました。帰宅困難者を想定した参加者を6カ所の一時滞在施設へ避難誘導したほか、緊急速報メールの市内全域への配信、支援物資の搬送などを実施しました。現在、同駅周辺には公共施設のほか、ホテルや映画館など民間施設を含め15カ所約3000人分の一時滞在施設を確保しています。今後も一層の対策強化にまちぐるみで取り組みます/☎防災課☎60-1821



消費生活センター 相談の窓口から

「無料点検」に気をつけて!

事例 3日前に見知らぬ業者が訪問し「無料で耐震診断を行う」と言うので頼んだ。診断後に「すぐ補強が必要」と工事を勧められ、心配になり契約。だが本当に必要なか不審なので断りたい。

アドバイス 無料や安価で点検をすると申し出て、点検の結果「危険な状態」などと消費者の不安をあおり、契約を迫るといった点検商法にあたります。このほか「今なら特別に安くする」と契約を急がせる、次々と悪い所を指摘して追加契約を迫るなどの悪質な業者もいます。

トラブルを避けるために、以下の点に注意しましょう。

訪問者を安易に家に入れない/勧誘されても、すぐ契約しない/契約前に複数の会社から見積りを取り比較検討する/契約内容(価格、工期、工事内容、支払方法、保証内容など)をよく確認する

事例のように、訪問販売で勧誘されその場で契約した場合、契約書を受け取った日から8日以内であればクーリング・オフ(契約解除)ができます。契約から8日間を過ぎた場合でも、納得できないときは消費生活センターへご相談ください。

なお、所有する建築物の耐震などに不安がある場合は、住宅対策課耐震性相談窓口(☎60-1905、毎週水曜日、予約制)にご相談ください。

消費生活センターでは、消費生活に関するさまざまな相談をお受けしています。「おかしいな」「困ったな」と思ったら、すぐに相談専用電話☎21-2971にご相談ください。相談時間:平日午前9時~午後4時。市内在住・在勤・在学の方/無料

☎消費生活センター☎21-2972

市関連 施設

●商工会館〒180-0004吉祥寺本町1-10-7/観光推進機構(1階)/消費生活センター(3階) ●市民社協・ボランティアセンター武蔵野/福祉公社〒180-0001吉祥寺北町1-9-1 ●障害者総合センター〒180-0001吉祥寺北町4-11-16 ●福祉作業所〒180-0001吉祥寺北町4-12-20 ●総合体育館〒180-0001吉祥寺北町5-11-20/生涯学習振興事業団(1階)/野外活動センター/市体育協会(3階) ●シルバー人材センター〒180-0006中町3-5-16 ●高齢者総合センター〒180-0012緑町2-4-1 ●みどりのこども館〒180-0012緑町2-6-8 ●障害者福祉センター〒180-0011八幡町4-28-13 ●むさしのヒューマン・ネットワークセンター〒180-0022境2-10-27武蔵野市政センター2階 ●国際交流協会〒180-0022境2-14-1スイング9階 ●市民会館〒180-0022境2-3-7 ●武蔵野プレイス〒180-0023境南町2-3-18

子育て

ひとり親家庭住宅費助成の 新規申請

市内に6カ月以上居住し、20歳未満の子どもを養育しているひとり親家庭の父・母・養育者で、民間の住宅を借りて家賃を支払っている方(所得制限あり)／助成:上限月額1万円／**申・問** ①賃貸借契約書②ひとり親家庭を証明する書類(児童扶養手当証書など)③本人名義の普通預金通帳④認印を持って直接**子ども家庭課**☎60-1852へ(市政センター不可)。

◎所得制限基準額

扶養親族等の数	ひとり親家庭の母または父	養育者・配偶者・扶養義務者
0人	192万円	236万円
1人	230万円	274万円
2人	268万円	312万円
以降1人増すごとに	38万円加算	38万円加算

認可外保育施設入所児童の 保護者に保育助成金を支給

市内・外の認可外保育施設(認証保育所、家庭福祉員)を利用している保護者に保育助成金(平成25年1～3月分)を支給／①～④すべてに該当する保護者①就労、疾病などの理由により保育を必要としている②助成を受ける月の初日に市内に居住し利用契約を結んでいる③週4日以上または月160時間以上の月決め利用契約か年間契約を結んでいる(一時保育は対象外)④保育料を滞りなく納めている／交付額:平成24年4月2日現在3歳未満月額2万円。3歳以上月額1万円／**申・問** 4月10日(必着)までに申請書(保育課、利用施設で配布)を**同課**☎60-1854へ。

新小学1年生は⑧医療証を ⑨医療証に切り替えます

小学校入学に伴い、⑧乳幼児医

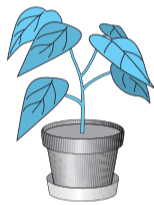
療証を交付していた児童に4月から有効の⑨義務教育就学児医療証を3月26日に発送しました(手続き不要)。4からは⑨医療証を医療機関などに提示してください(⑧医療証の有効期限は3月末。要返却)。*生活保護を受給している場合は医療扶助が優先のため⑨医療証は使えません。必ずご連絡ください／**問子ども家庭課**☎60-1852

平成25年度就学援助費 受給申請を受け付けます

公立小・中学校に在学する児童生徒の保護者で、教育費の負担が経済的に困難な方に学用品費などを助成します／**申・問** 4月8日～5月2日に申請用紙(市立在学者は学校で配布、都立・国立在学者は直接教育支援課へ)に必要書類を添えて直接**同課**☎60-1900へ。

誕生記念樹プレゼント

出生時、市に住民登録した新生児の健やかな成長を願って、誕生記念の苗木を進呈(配付日時・場所などを記載した引換券を郵送)／樹種:オリーブ、ジュンベリー、パキラ、ブルーベリー、ベンジャミン、ユスラウメ



●苗木店での引き換え時期(目安)

申し込み時期	配付時期
4月10日まで	4月下旬～5月
7月10日まで	7月下旬～8月
10月10日まで	10月下旬～11月
1月10日まで	1月下旬～2月

申・問 生後1年以内に通年受付。申込書(「こんにちは赤ちゃん訪問」時に助産師より、または緑のまち推進課で配布)を**同課**☎60-1863へ。市ホームページから電子申請可。

募集

子育てグループ・子育て支援団体の紹介記事を募集

市では「0歳児から5歳児の子育て支援情報誌すくすく」を毎年発行しています。平成25年度発行の同誌に掲載する主に就学前の親子を対象として市内で活動する子育てグループ・支援団体の紹介記事を募集します(営利目的、政治・宗教活動は不可)／**申・問** 4月19日までに申請書類(子ども家庭支援センターで配布、市ホームページより印刷可)を直接**〒180-8777同センター**☎60-1239へ。

むさしのヒューマン・ネットワークセンター 運営協議会委員の募集

市内在住・在勤・在学で男女共同参画推進に関心があり、講座の企画・運営、団体交流、選書などの活動ができる方／20名(超えた場合調整)／**申・問** 4月19日までに電話、ファクス・Eメール(3頁の申込要領参照し、関心のある活動も明記)または直接**同センター**☎・FAX37-3410、Eメールmhnc@tokyo.email.ne.jp(午前9時～午後5時、日曜祝日休館)へ。

地域自立支援協議会公募委員を 募集

地域における障害者への支援体制に関する課題について情報を共有し、地域の実情に応じた体制の整備について協議します／任期:5月～平成27年3月(月1回程度、夜間)／市内在住・在勤・在学で障害者福祉に関心のある20歳以上の方(5月1日現在)(市のほかの委員との重複不可)／1名／住所(町名のみ)・氏名は市報、市ホームページなどで公表／選考:作文／**申・問** 4月15日(必着)までに作文「障害のある人が住み慣れた地域の中で安心して自分らしい生活を送るために必要なことは」(800字以内)を郵送・ファクス・Eメール(3頁の申込要領参照し、生年月日・性別も明記)または直接**〒180-8777障害者福祉課**☎60-1847、FAX51-9239、sec-syougai@city.musashino.lg.jpへ。

市民とつくる男女共同参画情報誌 「まなこ」サポーター募集

市内在住・在勤・在学で、男女共同参画社会の実現に関心のある方／10名程度(超えた場合は調整)／任期:平成26年3月31日まで／主な活動:①年4回程度のサポーター会議への出席(3カ月～未就学児の託児あり)②発行内容への意見・感想などの提供③企画、取材先などの提案④掲載コラム(200字程度)の執筆(1～2回)／無償／**申** 4月15日(必着)までにハガキ・ファクス(3頁の申込要領参照し、「私の興味ある『まなこ』のテーマ」

嘱託職員などの募集

5月1日～平成26年3月31日(更新の可能性あり、最長5年。保育課用務業務を除く)／**PC**パソコン操作(ワード、エクセルなど)の可能な方／**普免**要普通自動車運転免許／交通費あり(上限月額1万円)／**市民雇用創出事業**採用・更新時に40歳以上65歳未満で市内に住民登録のある方。障害のある方は40歳未満でも可(業務に支障のない方)。武蔵野市東日本大震災避難者台帳記載済票を所持または大震災に伴う失業・休業者にも応募資格あり(履歴書にその旨明記)／面接前日までに通知(届かない場合要連絡)、提出書類の返却不可、結果は可否にかかわらず通知

所属・職種・人数	業務・応募資格	勤務・報酬など	選考
国民健康保険課 国民健康保険税等 収納補助 1名	国民健康保険税等の徴収および関連事務。自転車での移動／ PC	週4日(月～金曜、2カ月に1回程度日曜あり)／午前9時～午後4時／日額1万1100円	書類審査 面接: 4月15日(月)
申・問 4月8日(必着)までに市販の履歴書(写真貼付)と志望の動機(400字程度)を郵送または直接 〒180-8777保険課 ☎60-1836へ			
下水道課 一般事務 若干名	下水道に関する窓口・電話対応／建設業務経験のある方／ PC 普免	週4日(月～金曜)／午前8時30分～午後5時／月額24万6000円	書類審査 面接: 4月17日(水)
申・問 4月8日(必着)までに市販の履歴書(写真貼付)を郵送または直接 〒180-8777下水道課 ☎60-1914へ			
保育課 給食調理 2名	調理師資格または児童福祉施設で調理経験のある方	週3～4日(月～土曜)／平日:午前8時30分～午後5時、土曜:午前8時30分～午後1時30分／日額…平日:1万1100円、土曜:6700円／南保育園・吉祥寺保育園	面接: 4月12日(金)
保育課 用務業務 1名	営繕・修繕の知識のある方／ 普免 市民雇用創出事業	更新なし／週5日(月～金曜)／午前8時30分～午後4時30分／月額21万4000円／南保育園	面接: 4月12日(金)
申・問 4月8日(必着)までに市販の履歴書(写真貼付、希望職種明記)を郵送または直接 〒180-8777保育課 ☎60-1854へ			

(100字程度)、あれば活動団体も明記)で**〒180-8777市民活動推進課男女共同参画担当**☎60-1869、FAX51-2000へ。※「まなこ」最新号については3頁参照。

帰国・外国人教育相談室 学生ボランティア募集

毎週水曜午後3時30分～5時／同相談室／子どもたちの自主学习をサポートする大学生・大学院生の方(外国語不要)／**申・問** **同相談室**☎・FAX54-8626(吉祥寺北町5-11-41四中学習センター3階、月～金曜午前10時～午後5時)

音楽療法受講者募集

5月から平成26年3月まで／月・木・土曜いずれかの午後約45分間／障害者福祉センター／市内在住で愛の手帳を持つ小学生／若干名／音楽を楽しみながら発達を促す活動(3～4人のグループ制)／指導:音楽療法士／無料／面接:4月13日(土)または15日(月)の午後／**申・問** 4月10日までに申請書(同センターで配布)を直接**同センター**☎55-3825へ。

手話通訳者の登録試験

4月20日(土)午後1時30分(受付1時)／市役所811会議室／市内在住・在勤・在学の方／市が派遣する手話通訳者としての登録試験を実施。手話の読み取り・表現および面接／**申・問** 4月9日(必着)までに所定の用紙(障害者福祉課で配布)を郵送または直接**〒180-8777障害者福祉課**☎60-1847へ。

子ども

講師の方の敬称略

■青少年海外派遣事業説明会

4月14日(日)午前10時～正午/市役所811会議室/市内在住・在学の中学・高校生/夏休みに海外を訪問する2事業の合同説明会。説明後個別質問/①韓国・忠州市への青少年交流団②アメリカテキサス州ラボック市へのジュニア交流団/各募集案内は4月15日から市内公共施設で配布、市ホームページに掲載/☎当日、直接会場へ/☎交流事業課☎60-1806

■親と子の広場 リトミックで親子のスキンシップを深めましょう!

5月10日～31日の毎週金曜(全4回)/午前10時～11時30分/市民会館/市内在住で5月10日現在1

歳6カ月～2歳6カ月児と親(全回参加)/16組(初参加者優先し超えた場合抽選)/安藤朋子(リトミック研究センター認定講師)/無料/☎4月17日(必着)までに往復ハガキ(3頁の申込要領参照し、子どもの氏名(ふりがな)・生年月日・性別も明記)または返信用ハガキを持って直接同館☎51-9144へ。

■多文化の子ども学習支援

4月10日～7月17日の毎週水曜/午後3時30分～5時/国際交流協会会議室/本人または親が外国人の公立の小・中学生。帰国子女は要問い合わせ/10名(申込順)/学校の予習・復習ほか/同協会日本語交流員、大学生/3750円/☎同協会☎36-4511

子育て支援事業

子育て中の方が気軽に利用できる催しを行っています。特に表記のない事業は、市内在住の各年齢の未就園児と親/無料

■ふたごちゃん・みつごちゃんのつどい

4月18日(木)午前10時～11時30分/市役所811会議室/ふたご、みつごと家族のためのひろば。おしゃべりや情報交換をして楽しく過ごしましょう。プレママ、先輩ママの参加歓迎。出入り自由/☎当日、直接会場へ/☎子ども家庭支援センター☎60-1239



コミセン

0歳～未就学児と保護者/おもちゃの置いてある自由来所型の遊び場。気軽にどうぞ。4月より八幡町コミセンで親子ひろばがスタートします。☎当日、直接会場へ。☎各コミセン【スタッフのいる日】午前10時～11時30分/遊びや情報を提供。子育ての相談可/☎子ども家庭支援センター☎60-1239

コミセン	親子ひろば	スタッフのいる日
本宿	第4月曜 午前10時～11時30分	4/22(月)
吉祥寺南町	開館日 午前9時30分～午後9時	4/19(金)
吉祥寺西	第4火曜 午前10時～午後4時30分	4/23(火)
吉祥寺北	第2水曜 午前10時～11時30分	4/10(水)
けやき	第1木曜 午前10時～11時30分	4/4(木)
中町集会所	第1金曜 午前10時～11時30分	4/5(金)
西久保	開館日 午前9時30分～午後9時	4/1(月)
緑町	第4木曜 午前10時～11時30分	4/25(木)
八幡町	第3水曜 午前10時～11時30分	4/17(水)
関前	第4金曜 午前10時～11時30分	4/26(金)
西部	第2火曜 午前10時～11時30分	4/9(火)
境南	開館日 午前9時30分～午後1時	4/3(水)

子育て支援施設

運営団体:子ども協会☎36-0671

吉祥寺:0123吉祥寺 吉祥寺東町2-29-12 ☎20-3210 休館 日・月曜
はらっぱ:0123はらっぱ 八幡町1-3-24 ☎56-3210 休館 金・土曜
ぐるりん:おもちゃのぐるりん 緑町2丁目第3アパート1階 ☎37-2016 休館 日・月曜

事業名	日程・対象・内容	☎	☎
手作りおもちゃの会	ぐるりん:「パラシュートを作って飛ばそう!」/4月9日(火)～13日(土)/開館中いつでも/ビニールに絵を描いてパラシュートを作ります	☆	—
0歳ひろば	吉祥寺:「お父さんと遊ぼう!」/4月20日(土)午前10時30分～11時15分/市内在住の0歳児と父親/15組	◎	—
0123はらっぱまつり	はらっぱ:5月5日(祝)/どなたでも/ミニSL・いちにちどうぶつむら午前10時～午後3時(正午～午後1時休み、雨天中止)、キマグレサーカス午前11時～正午、スタッフによる人形劇午後2時～2時30分ほか/食事室あり(販売なし)、駐車場なし/※0123吉祥寺は通常通り開館	☆	—

保育園

☎☎ ☆は直接会場へ、◎は事前に電話または各園へ(月～金曜日午前10時～午後4時)

会場	日程	時間	プレママ☎	あかちゃん☎
関前コミセン 関千川保育園	4/17(水)	午前10時～11時	◎	☆

子育て施設

【保育園】●南●吉祥寺南町3-6-15☎48-1501 ●吉祥寺●吉祥寺北町5-11-51☎51-5206 ●境●境4-11-3☎53-1783 ●境南●境南町5-1-1☎32-2443 ●東●吉祥寺東町3-28-3☎21-2495 ●北町●吉祥寺北町1-23-17☎21-6681 ●千川●八幡町1-4-13☎51-8478 ●境南第2●境南町2-20-17☎32-8167 ●桜堤●桜堤2-1-27☎52-4671 ●武蔵野赤十字●中町3-25-7☎52-3298 ●ありんこ●西久保1-11-10☎54-1356 ●精華●西久保1-37-9☎54-3854 ●精華第二●西久保2-15-3☎38-7352 ●西久保●西久保2-18-6☎51-5307 ●ふじの実●緑町3-4-3☎55-2525 【その他の施設】●子ども家庭支援センター(子ども家庭課内)☎55-9002、☎0120-839-002 ●桜堤児童館●桜堤2-1-29☎53-2206 ●境こども園さくら(桜堤児童館内)☎53-2312

講座・講習

講師の方の敬称略

■古文書解読講座「江戸時代～明治初期の市内に現存する古文書を読む」

5月14日～平成26年3月11日の第2・4火曜(8月除く全19回)/午後2時～4時/中央図書館視聴覚ホール/市内在住・在勤・在学の未受講者/15名(超えた場合抽選)/森安彦(市文化財保護委員)/無料/☎4月15日(必着)までに往復ハガキ(3頁の申込要領参照し、在勤・在学者は勤務先・学校名も明記)または返信用ハガキを持って直接〒180-8777生涯学習スポーツ課☎60-1902へ。

■市民講座「ルネサンス美術の読み方・楽しみ方」

5月10日・17日・24日(金)/午後7時～9時/市民会館/市内在住・

在勤・在学の方(全回出席)/60名(超えた場合抽選)/斎藤陽一(美術史研究家)/無料/☎4月15日(必着)までに往復ハガキ(3頁の申込要領参照)または返信用ハガキを持って直接同館☎51-9144へ。

■菊づくり講習会

4～9月の毎月第2日曜。初回4月14日(日)/午前10時～正午/4月吉祥寺西コミセン、5月以降は中央コミセン1階/無料/☎当日、直接会場へ/☎千秋会☎51-8377、緑のまち推進課☎60-1863



■市民芸術文化講座「初心者のために」

講座名	日時	定員	持ち物	問い合わせ
民謡	6/4～10/15の第1・3火曜 午前10時～正午	20名	筆記用具、録音機など	藤本 ☎44-6782
声に出して読む「平家物語」	6/6～12/5の月1～2回、木曜午前10時～正午	15名	筆記用具	金子 ☎090-8009-2444
邦楽	6/17～11/11の第2・3月曜午前11時～正午	15名	扇子	杵屋 ☎41-0211

【共通】松露庵/市内在住・在勤・在学の18歳以上の初心者(高校生除く)/申込順/教材費など実費/共催:市民芸術文化協会、市教育委員会/☎4月19日(必着)までに往復ハガキ(3頁の申込要領参照し、年齢・性別・講座名も明記)で〒180-8777芸文協「芸文講座」係☎60-1856(火・金曜午前9時～午後4時 生涯学習スポーツ課内)へ。

■障害者福祉センター手話・点字講習会

市内在住・在勤・在学の高校生以上の方/各定員を超えた場合抽選(中級・上級は前年度の初級・中級修了者優先)/テキスト代実費/☎4月4日(必着)、そのほかのクラスは4月24日(必着)までに往復ハガキ(3頁の申込要領参照し、FAX番号、講習会名(手話初～上級は級・昼夜の別)、修了クラス・年度、学習経験歴、手話サークル所属者は会名、在勤・在学者は勤務先・学校名(所在地・電話番号)も明記)で〒180-0001市民社協ボランティアセンター武蔵野講習会担当☎23-1170へ。各開講1週間前までに受講可否を連絡。

講習会・定員	クラス	日時	会場
手話講習会 各30名	初級(初めて学ぶ方)	5月30日～平成26年2月20日の木曜(全28回)/昼:午前9時45分～11時45分、夜:午後7時～9時	公会堂
	中級(初級修了者または同程度の方)		
	上級(中級修了者または同程度の方で市手話通訳者、通訳ボランティアを目指す方)		
点字講習会 10名(4名以下の場合中止)	入門	5月18日～2月22日の土曜(全20回)/午前10時～正午	市民社協会議室

■武蔵野プレイス食文化講座「体の声に耳をすませる野菜とのつきあい方」

4月27日(土)午前10時30分～午後0時30分/同施設ギャラリー/24名(超えた場合抽選)/野菜の取り方の解説と野菜料理の実演。試食あり/山戸ユカ(料理研究家)/1200円。託児あり(未就学児):別途2750円。事前申込/☎4月9日(必着)までに往復ハガキ(3頁の申込要領参照し、年齢も明記)または返信用ハガキを持って直接同施設☎30-1901へ。<http://www.musashino.or.jp/musashinonet.html>から申込・当落確認(4月16日～26日)可。



スポーツ

■総合体育館「土曜学校スポーツ教室」

各午前10時～正午／市内在住・在学の方／無料／**申・問**4月14日(必着)までにハガキ・ファクス(3頁の申込要領参照し、教室名・年齢・性別・生年月日・学年(在学者は学校名)を明記)または所定の申込用紙で直接**同館 ☎56-2200、FAX51-5493**へ。<http://www.musashino.or.jp>からも申込可。



教室名	場所	対象	日程(全16回)	定員
ミニバスケットボール	関前南小	小学 ①1～3年生 ②4～6年生	5/11・25・6/8・22・7/13・9/14・28・10/12・19・11/23・12/7・14・1/11・25・2/8・22	各20名
ドッジビー	大野田小	小・中学生	5/11・25・6/8・22・7/13・9/7・28・10/12・26・11/9・23・12/7・14・1/25・2/8・15	各40名
	井之頭小		5/11・18・6/8・22・7/6・9/7・21・10/5・12・11/16・30・12/14・1/11・25・2/8・15	
	桜野小		5/11・18・6/1・22・29・9/7・14・28・10/19・11/9・23・12/7・14・1/25・2/1・15	

■野外活動センター

☎54-4540、FAX51-9810、<http://www.musashino.or.jp/>

◎電ヶ岳登山

5月12日(日)午前7時三鷹駅北口出発・午後6時解散／山梨県富士河口湖町／貸切バス使用(添乗員同行)／市内在住・在勤・在学の中学生以上の方／40名(超えた場合抽選)／最少催行人数13名／雄大な富士と南アルプスの展望を楽しむ。累積標高約630m、歩行距離約6.2km、歩行時間約4時間30分／一般登山経験者向け／4000円／昼食持参／**申・問**4月14日(必着)までにハガキ・ファクス(3頁の申込要領参照し、生年月日、在勤・在学者は勤務先・学校名も明記。FAXの場合は要受信確認。電話申込不可)または直接**同センター**へ。ホームページからも申込可。

※旅行条件説明書はホームページまたはDoSportsをご覧ください。

(公財)武蔵野生涯学習振興事業団野外活動センター(東京都知事登録旅行業第2-6513号社団法人全国旅行業協会保証社員)武蔵野市吉祥寺北町5-11-20

■総合体育館「スポーツ教室」

①15歳以上(中学生を除く)の方対象

ボディシェイプエクササイズ、はじめてエアロビクスは未就学児の一時保育あり(有料)

教室名	日程	回数	時間	定員	参加料
太極拳	5/17～9/20(金)	16回	午後7時～9時	40名	5600円
気功健康法	5/7～7/2(火)	9回	午後7時～8時30分	40名	3300円
ボディシェイプエクササイズ	5/10～7/12(金)	10回	午前9時30分～10時30分	60名	3300円
エレガンスストレッチ	5/13～7/22(月)	9回	正午～1時15分	40名	3000円
やさしいヨーガ	5/13～7/22(月)	9回	午後1時45分～3時	40名	3000円
はじめてエアロビクス	5/8～6/12(水)	5回	午前10時～11時15分	30名	2000円

②親子対象

親子体操は未就学児の一時保育あり(有料)

教室名	対象	日程	回数	時間	定員	参加料
親子体操	平成21年4月2日～23年4月1日	5/10～7/12(金)	10回	午前11時～12時	35組	4400円
親子水泳	生まれの子どもと保護者	オムツが外れていること	5/19～6/30(日)	7回	午前10時～10時50分	15組 3600円

③幼児対象

教室名	対象	日程	回数	時間	定員	参加料
幼児運動①②	平成19年4月2日～	5/8～7/3(水)	8回	①午後3時30分～4時15分 ②午後4時30分～5時15分	各30名	3800円
幼児器械運動	平成22年4月1日	5/11～7/13(土)	8回	午前10時45分～11時45分	30名	
幼児水泳水曜日	生まれの幼児(水泳はオムツが外れていること)	5/8～7/17(水)	9回	午後3時～3時50分	20名	4500円
幼児水泳金曜日①②		5/10～7/12(金)	9回	①午後3時～3時50分 ②午後4時～4時50分	各20名	

【共通】定員を超えた場合抽選／親子・幼児対象教室は1人1教室／**申・問**4月14日(必着)までにハガキ・ファクス(3頁の申込要領参照し、生年月日(②は親子とも)、在勤・在学・在園者は勤務先・学校名・園名、あれば保育希望も明記)または所定の申込用紙で直接**同館 ☎56-2200、FAX51-5493**へ。<http://www.musashino.or.jp/>からの申込可。

● スポーツ関連のお知らせ ●

○総合体育館「市民カード」の切り替えについて

3月で中学校を卒業した方は子ども用カードから大人用カードへの切り替えが必要です。満65歳以上の方は使用料が100円(5月31日までは無料)になるゴールドカードを発行します／大人カード希望者は住所が確認できる証明書(住民票、保険証など)、ゴールドカード希望者は年齢と住所が確認できる証明書(同上)を体育館窓口へお持ちください。また、3年間の有効期限が切れている市民カードも上記の証明書をお持ちの上、更新手続きをしてください／年齢を超えて子ども用カードをお持ちの方、市外に転出する方、すでに転出された方は、速やかにカードを体育館へご返却ください／**同館 ☎56-2200**

○平成25年度は市民スポーツデーの日程が変わります

市立小学校6校ずつで開催／**同生涯学習スポーツ課 ☎60-1903**

日程	開催校
4/21、6/16、10/20、12/15、2/16	第三・第四・境南・千川・井之頭・桜野小
5/19、9/15、11/17、1/19	第一・第二・第五・大野田・本宿・関前南小

○武蔵野中央公園スポーツ広場使用中止日のご案内(5月)

◎午前9時～午後7時:12日(日)～17日(金)・21日(火)～28日(火)◎午前9時～午後5時:5日(祝)・6日(振休)・11日(土)・19日(日)◎午後1時～午後5時:3日(祝)・18日(土)／**同総合体育館 ☎56-2200**

4月の相談ごと(無料)

指定外土・日曜、祝日、休館日休み。予予約制 健康相談は、11頁の健康ガイドに掲載

相談名	日時	相談場所	問	
一般相談	月～金曜 9時～5時	市民活動推進課 ☎60-1921(予約専用) ☎60-1829 ★事前受付分は2週間前から予約受付。当日予約分は午前8時30分から市役所西棟7階窓口(抽選の場合あり)、9時以降は電話で受付(先着順) ◎市役所ロビーで開催。当日、直接会場へ	市民活動推進課 ☎60-1921	
法律相談★	予 月・水・金曜 10時～4時			
人権の上相談	予 11日(木)			
行政相談	予 11日(木) 1時～4時			
交通事故相談	予 4日・18日(木)			
女性総合相談(電話相談も可)	予 11日(木) 10時～11時50分 23日(火) 1時～3時50分			
法律相談(電話相談も可)	予 16日(火) 10時～4時			
医療相談	予 月～金曜 随時			障害者福祉センター ☎55-3825
住宅改造相談	予 月～金曜 9時～5時			保健センター
歯科相談	予 26日(金) 1時～4時			保健センター
認知症相談*来所相談(電話相談はありません)	予 3日(水) 10時～正午 11日(木) 1時～3時 17日(水) 1時～3時	高齢者総合センター 高齢者支援課 ☎60-1846		
●シルバーホットライン ☎54-4300	緊急時24時間対応(高齢者総合センター)			
総合相談 来所 予	月～金曜 9時～5時	福祉公社 ☎23-1165		
法律相談 予	第4水曜 1時～4時	(電話相談は随時)		
教育相談 予	月～金曜 8時30分～5時	教育支援センター ☎60-1899		
帰国・外国人教育相談	予 月～金曜 10時～5時	帰国外国人教育相談室 ☎54-8626		
子育てに関する総合相談 来所・訪問 予	月～金曜 8時30分～5時	子ども家庭支援センター ☎55-9002 ☎0120-839-002		
発達に関する相談 予	月～土曜 8時30分～夜10時	ハビット ☎55-8510		
母子(ひとり親)・女性相談	予 月～金曜 9時～5時	母子自立支援員・婦人相談員 ☎60-1850		

相談名	日時	相談場所	問
ひきこもり相談	予 月・火・水・金・土曜 11時～6時	協同ネット ☎70-5067	
こころの健康相談	予 来所 水曜 1時～3時	市民こころの健康相談室 ☎55-6003	
	予 電話 水曜 10時～正午、1時～3時 第2・4は5時～8時も可		
	予 第2・4土曜 10時～正午、1時～3時		
心の相談 医療相談 予	16日(火) 2時～4時 23日(火) 2時～4時	三鷹市総合保健センター 多摩府中保健所 ☎042-362-2334	
アルコール相談 予	8日(月) 2時～4時	武蔵野三鷹地域センター	
思春期相談 予	5日(金) 9時30分～11時30分		
消費生活相談	予 月～金曜 9時～4時	消費生活センター ☎21-2971	
建築物耐震性相談 予	水曜 9時～4時	住宅対策課 ☎60-1905	
住まいのよろず相談 予	第3火曜 2時～4時		
スポーツ健康相談(整形外科) 予	3日(水) 1時30分～2時30分 17日(水) 1時～2時	総合体育館1階 体力測定室	生涯学習振興事業団 ☎56-2200
野外活動相談	予 毎日 9時～5時	野外活動センター ☎54-4540	
外国人相談	予 英語・スペイン語・日本語 火～土曜 9時～5時	ヒンディ・タミル・ドイツ・ロシア・ノルウェー語でも対応。曜日・時間は問い合わせ	国際交流協会 ☎56-2922
	予 中国語 水・金・土曜 10時～4時 第3・4木曜 2時～4時		
外国人・法律・心理相談 予	第4土曜 1時～4時		
結婚相談	予 月曜 1時30分～4時	市民社協 ☎23-0701	
ボランティア相談	予 月～土曜 9時～5時	ボランティアセンター-武蔵野 ☎23-1170	
経営相談(創業含む)	予 月～金曜 9時～5時	商工会議所 ☎22-3631	

高齢者総合センター在宅介護支援センター：緑町2-4-1／桜堤ケアハウス在宅介護支援センター：桜堤1-9-9／教育支援センター：大野田小地下1階(吉祥寺北町4-11-37)／帰国・外国人教育相談室：四中学習センター3階(吉祥寺北町5-11-41)／ハビット：緑町2-6-8みどりのこども館内／協同ネット：三鷹市下連雀4-15-31／市民こころの健康相談室：西久保1-6-25西川ビル3階／三鷹市総合保健センター：三鷹市新川6-35-28／武蔵野三鷹地域センター：西久保3-1-22

市民体育大会

特に記載のないものは市内在住・在勤・在学の方... ①～④参照(各指定期間に)。

Table with 4 columns: 種目, 日程, 料, 備考. Includes categories like 陸上競技, ゲートボール, 山岳, クレー射撃, 合気道.

イベント

飼い主のいない猫の譲渡会

4月21日(日)午後1時～3時/小雨実施/井の頭公園野外ステージ周辺/生涯飼える方(引き渡しは後日)...

武蔵境ピクニック・スタンプラリー・ショッピング参加者募集

開催:5月18日(土)午前10時～午後2時/小学生以上で歩いて回れる方/600名(先着順)...



むさしの自然観察園

春の生きもの観察:4月21日(日)午前10時～正午/小学生以上(3年生以下は保護者同伴)...



青梅丘陵、春の草花と樹木観察会

4月20日(土)JR青梅線青梅駅午前8時45分集合/市内在住・在勤・在学の18歳以上の方/30名(超えた場合抽選)...



ガイド&GUIDE

各事業への申込方法 申し込みの際は、必ず行事名、住所、氏名(ふりがな)、電話番号を明記してください。

講座・講習・イベント

テンミリオンハウスくるみの木 ◎フルーツ&ギター演奏:4月4日(木)午後1時30分～3時/20名(申込順)...

手芸品・小物の展示販売 第1・3木曜(4月4日・18日)/午前10時～午後3時/雨天・強風時はそれぞれ第2・4木曜/市役所正面玄関前...

家族介護者の集い 4月17日(水)午後0時30分～2時/桜堤ケアハウス/家族介護者・介護経験者/15名/配食サービスの弁当を試食しながら介護の悩み・体験を話し情報交換/無料/申問 桜堤ケアハウス在宅介護支援センター ☎36-5133

テンミリオンハウス花時計 ◎春風コンサート:4月18日(木)午後1時30分～2時30分/20名(申込順)/演奏:高齢者の音楽を考える会/無料。◎世代

間交流イベント「花時計であそぼ」:4月27日(土)午前10時～午後3時/昔遊び、ヨーヨー釣り、綿菓子、折り紙、手遊びと読み聞かせ、食事(かやくご飯)、喫茶、草花販売など/申問 当日、直接会場へ/申問 花時計 ☎32-8323(城南町2-25-3)

家族介護支援事業 ほほえみサロンゆとりえ 4月20日(土)午後1時30分～3時まで/吉祥寺南町コミセン/20名/1部:講演会「高齢者向け住宅について」...

国際交流協会(MIA) ◎市民講座国際理解リレートーク:4月20日(土)午後4時～5時30分/25名(申込順)/アメリカは移民にどのように対応してきたのだろうか?/川口博久(同協会理事長)/無料/申問 4月18日までに電話で同協会へ。ホームページからの申込可。◎外国人のための日本語コース:親子でも参加できる朝コース...5月10日～7月12日の毎週金曜。午前10時。30名。別室(保育10名あり、登録料1名500円)...

ポランド語会話交流教室:5月18日～7月6日の土曜(全8回)/午前10時～正午/18歳以上の初心者/20名(10名以上で開催。定員を超えた場合①市民②MIA

会員を優先し抽選)/会話入門と文化紹介/レシェック・リビツキ(ポーランド出身)/4000円(MIA会員は3000円)/申問 5月9日(必着)までに往復ハガキ(年齢、職業、あればメールアドレス・MIA会員番号も明記)で同協会へ/【共通】同協会会議室/同協会 ☎36-4511、http://www.mia.gr.jp/

みどりの輪 4月24日(水)午後1時30分～3時/高齢者総合センター/介護者・介護経験者、関心のある方/20名程度/少人数で日頃の介護の苦労などを語り合う/申問 同センター在宅介護支援センター ☎51-1974

就業支援セミナー ◎応募書類&面接対策講座:①4月24日(水)応募書類、4月25日(木)面接対策講座。各午後1時30分。34歳以下。各30名②4月10日(水)午後1時。30～54歳。50名◎再就職対策講座:4月17日(水)午後1時30分。55歳以上。50名/東京しごとセンター多摩(国分寺市南町3-22-10東京都労働相談情報センター2階)/申込順/申問 同センター多摩 ☎042-329-4524へ。

楽しく写真を撮る教室 5月7日・14日・21日、6月11日・18日・25日の火曜/午後1時30分～3時/高齢者総合センター/市内在住の60歳以上の方/15名(超えた場合抽選)/屋外で撮影実習2回、プリント講評2回あり(プリント代自己負担)/使い慣れたデジタルまたはフィルムカメラ持参/申問 4月15日(必着)までに往復ハガキ(年齢、性別も明記)で郵送または返信用ハガキを持って直接同セン

ター ☎51-1975(日曜除く)へ。

スポーツ

弓道教室 4月1日～平成26年3月31日の毎週月曜/午後6時45分/総合体育館/1回200円/申問 当日、直接会場へ/申問 弓道連盟・早川 ☎54-5527

ソーシャルダンス中級補講会 4月5日～26日の毎週金曜(全4回)/午後7時～9時/総合体育館/1回300円/申問 ソシャルダンス連合会・島森 ☎080-6555-2144

ジュニア剣道土曜教室 4月13日～5月18日の毎週土曜(5月4日除く全5回)/午前9時～10時/総合体育館/小学生/未経験者歓迎/防具貸出あり/2250円(保険料含む)/申問 同館1階受付へ/申問 剣道連盟・海貝 ☎36-0383

市民アーチェリー教室 昼の部:4月13日～9月7日の土曜午後0時15分。夜の部:6月4日、9月3日の火曜午後6時45分/総合体育館弓道場/1回400円(学生200円)/申問 当日、直接会場へ/申問 アーチェリー協会・須長 ☎37-4320

はらっぱスポーツ教室 4月22日(月)午後3時～3時45分/雨天中止/武蔵野中央公園サービスセンター(八幡町2-4-22)集合/4～6歳の未就学児/20名(申込順)/日頃の遊びにスポーツの要素を取り入れた子ども同士の運動遊び/小川竜志(スポーツコーディネーター)/200円(保険料)/運動できる服装、靴、帽子で。タオル、飲み物持参/申問 電話または直接同センター ☎54-1884へ。

楽しいウォーキング講座

5月7日～6月4日の毎週火曜(全5回)/午前9時30分～午後0時30分/市内在住の60歳以上で2時間程度歩ける方/30名(超えた場合抽選)/小金井公園、世田谷文学館、神代植物公園周辺など/交通費実費/申問 4月12日(必着)までに往復ハガキ(年齢、性別も明記)またはハガキを持って直接高齢者総合センター ☎51-1975(日曜除く)へ。

初級テニス講習会 5月9日～6月13日の毎週木曜(全6回)/午後5時～6時30分/庭球場/市内在住・在勤・在学の高校生以上/基礎クラス、ゲームクラス/4200円(テニス連盟会員3000円)/申問 4月15日までに往復ハガキ(希望クラス、テニス歴も明記)で同連盟・大槻 ☎44-4247(午後6時以降)(〒180-0005御殿山1-4-14-706)へ。

お知らせ

ボランティア・市民活動団体助成 市民社協団体会員で会則・規約などがある団体/新規団体助成:活動実績が1年未満(上限5万円)。事業助成:活動実績が1年以上(上限20万円)。共催事業助成:複数団体実施事業(上限30万円)/説明会:4月20日(土)午前10時。市民社協会会議室/申問 5月1日～31日に市民社協 ☎23-0701へ。

ムーショップマップを配布しています 約170のムーショップの情報と地図を掲載した携帯可能なマップを市役所、各市政センター、コミセン、商工会議所、観光推進機構などで無料配布しています/申問 武蔵野市商店会連合会 ☎22-3631

不老体操にご参加ください

月～土曜午後2時(武蔵野浴場は午後1時50分、虎の湯は午後1時40分) / 市内公衆浴場、コミセン(右表) / 市内在住で60歳以上の方 / 高齢者向け体操(不老体操)と入浴(浴場のみ実施) / 指導:生活体操研究会 / 無料 / 運動のできる服装でタオル・飲み物、入浴道具を持参 / 当日、直接会場へ / 高齢者支援課 ☎60-1846

Table with 2 columns: Day (月曜, 火曜, 水曜, 木曜, 金曜, 土曜) and Location (e.g., 弁天湯, 武蔵野浴場, 境南浴場, 三谷湯, よろづ湯, 虎の湯)

図書館

- 中央図書館... 吉祥寺北町4-8-3 ☎51-5145 http://www.library.musashino.tokyo.jp/
●吉祥寺図書館... 吉祥寺本町1-21-13 ☎20-1011
●武蔵野プレイス... 境南町2-3-18 ☎30-1900

4月の休館
○中央、吉祥寺:3日(水・館内整理日)、5日(金)、12日(金)、19日(金)、26日(金)
○武蔵野プレイス:3日(水)、10日(水)、19日(金)、24日(水)
※中央、吉祥寺:29日(祝)は午後5時まで開館。

障害者用録音図書の検索・予約サービスを開始しました

図書館ホームページから障害者サービス用録音図書(デジター<CD-ROM>、カセットテープ)の検索と予約ができるサービスを開始しました。予約・貸し出しには図書館利用登録および障害者サービス利用登録が必要です / 中央図書館 ☎51-5145

場2時15分) / 中央図書館3階視聴覚ホール / 幼児・小学生および保護者 / 70名(先着順) / 映画会「楽しいムーミン一家」(50分) / 無料 / 当日、直接会場へ / 同館

黄昏時の映画会

4月11日(木) 午後5時15分(開場5時) / 吉祥寺図書館集会所 / 中学生以上 / 40名(先着順) / 「ポストマン」(2008年、日本、111分、カラー、主演:長嶋一茂) / 無料 / 当日、直接会場へ / 同館

官公署だより

緑のボランティア指導者等育成講座(基礎)募集

6月22日(土)～8月31日(土)の土・日曜(全8回、36時間) / 都内在住・在勤の18歳以上で、緑関係ボランティア活動経験が年間10日以上の方 / 50名(超えた場合抽選) / 自然観察体験や緑地保全活動の指導者およびサポートレンジャーを目指す講習 / 1万4400円 / 申請 4月2日～5月11日(消印有効)にファクス・Eメール(要受信確認)または所定の申込書(東京都環境局ホームページ参照)を

郵送で 〒163-8001 同局緑環境課 ☎03-5388-3555、FAX03-5388-1379、S0000724@section.metro.tokyo.jpへ。

東京都「平成25年度地域の底力再生事業助成」募集

町会・自治会による防災・節電・防犯活動など地域の課題解決のための取り組み / 助成金額:単一町会・自治会は20万円 / 年3回募集 / 申請 第1回は5月31日までに都生活文化局管理法人課 ☎03-5388-3166へ。

市内の地域安全情報 (2月の犯罪・災害発生件数)

武蔵野警察署 ☎55-0110

◎振り込め詐欺、特殊詐欺にさらなる注意をお願いします。武蔵野署管内では、3月12日現在5件、1900万円を超える被害が発生しています。息子や孫をかたって「電車の網棚に小切手の入った鞆を忘れた」などといった電話がかかったら特殊詐欺です。警察に通報願います。◎空き巣や事務所を狙った侵入盗の被害が今年に入って18件発生しています。多くはガラス破り、錠のこじ開けによって侵入されています。強化ガラスなどへの交換が有効です。詳しくは武



蔵野警察署防犯係まで。

武蔵野消防署 ☎51-0119

消防少年団募集
消防少年団は、消防の仕事や火災予防に興味を持つ小学3年生から中学3年生までの少年少女で結成されています。防火防災マナーを身に付けながら立派な社会人を育てることを目的に、土・日曜を中心に毎月1回活動しています。活動の内容は、規律訓練、消火訓練、応急救護訓練、防火防災に関する知識の習得、火災予防広報や地域の美化活動などです。随時募集していますのでご連絡ください。

Table with 2 columns: 犯罪発生件数, 刑法犯 143件 (うち侵入盗9件)

Table with 2 columns: 災害発生件数, 火災・救助など 40件, 救急 694件

文化事業団

事務局(市民文化会館内) ☎54-8822

☎:アルテ友の会(年会費1000円) 講師の方の敬称略

Table with 2 columns: Venue (e.g., 公会堂, 吉祥寺美術館, 吉祥寺シアター) and Contact Info (Address, Phone)

松露寄席

5月11日(土) 午後2時開演 / 松露庵 / 出演:桂小文治、柳家小蝠 / 全席自由1800円

フランス・ヴァン・デル・フーヴェン & 小橋敦子 ジャズ・ライブ

6月25日(火) 午後7時開演 / 市民文化会館小ホール / デューク・エリントン:ソリチュードほか / 全席指定2000円、◎1000円



ベルリン・コンツェルトハウス 室内オーケストラ

7月1日(月) 午後7時開演 / 市民文化会館小ホール / バッハ:G線上の



ソリチュードほか / 全席指定5000円

武蔵野「七夕」寄席 新真打競演!

7月6日(土) 午後2時開演 / 公会堂 / 出演:三笑亭世楽、雷門小助六、金原亭小駒、三遊亭天どん / 全席指定2000円

ミニリチ・パントマイム・シアター「ペーパー・ワールド」

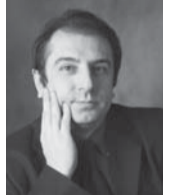
真っ白な大きな一枚の紙を、つ

るして、映して、破って。ウクライナからやってくる道化師たちとパントマイムの不思議ワールド / 7月29日(月) 午後7時開演 / 市民文化会館小ホール / 全席指定 4500円、◎3000円



カルロ・グランテ ピアノ・リサイタル

9月3日(火) 午後7時開演 / 市民文化会館小ホール / ショパン:4つのバラードほか / 全席指定一般2000円、◎1500円



イリーナ・クリコヴァ ギター・リサイタル

9月20日(金) 午後7時開演 / 市民文化会館小ホール / タレガ:アルハンブラの思い出ほか / 全席指定1000円



サイレント・コメディ「東京JACK」

10月25日(金) 午後7時開演 / 公会堂 / 全席指定4500円

Table with 2 columns: Performance Name (e.g., 松露寄席, 武蔵野「七夕」寄席) and Release Date (e.g., 4月6日(土), 4月9日(火))

吉祥寺美術館「佐々木マキ見本帖」

4月6日(土)～6月23日(日) / 午前10時～午後7時30分 / マンガや絵本の原画のほか、挿絵や装丁画、版画など多岐にわたる貴重な作品約200点を前後期に分けて展示 / 100円(小学生以下・65歳以上・障害者は無料) ◎ギャラリートーク:4月6日(土)、5月19日(日) / 両日とも午後2時～ / 展示室内にて本展のみどころや佐々木マキの魅力について語ります / 穂積保(こどもの本WAVE代表) / 無料(要入館券) / 当日、直接会場へ / 同美術館



© Maki Sasaki

パイプオルガン新人演奏会

パイプオルガン専攻のある全国の大学・短大新卒業生8名が競演 / 4月29日(祝) 午後1時30分開演 / 市民文化会館小ホール / 全席自由1500円、◎武蔵野市民1350円 *日本オルガニスト協会との協力公演 / 申請 同館 ☎54-2011 *ホームページからの申込可

市民文化会館の貸し出しについて

貸し出しが可能となりました / 改修工事予定の8月1日～31日のうちの一部の期間 / 開放施設:大・小ホール、展示室、練習室、会議室、和室、茶室 / 申請 4月2日から直接、同館 ☎54-8822へ。一部はホームページ申請可

市内産業振興に向け基礎調査を行いました

来街者調査と産業構造実態調査（市民意向調査、市内事業所調査）の報告

武蔵野市は集客力のある吉祥寺商業圏を持ち、市民の生活の場でもある各地域には路線商店街も多数存在しています。また、特産品であるウドや果樹園などの農業や工業など、市内にはさまざまな産業があります。近年、都内商業圏との競争の激化や、個人商店をはじめとする後継者不足など、市内産業をめぐるさまざまな課題も挙げられています。市では市内産業の振興を図るために、武蔵野市の地域特性を活かした「武蔵野市産業振興計画(仮称)」を平成25年度に策定していきます。

策定にあたり、市の産業の特徴と現況の把握、課題の抽出のため基礎調査を実施しましたので、概要をお知らせします。調査報告書(概要版)は、市ホームページに掲載しています。

市民意向調査

調査の概要

市内に居住する20歳以上の男女個人(平成24年10月1日現在)3000世帯に郵送で配布、回収

- 調査期間 平成24年10月16日～29日
- 回収数(回収率) 716サンプル(24.0%)

◎望ましい姿は「安全性の高い街」がトップ
【自宅周辺の商店街など】

- 利用頻度:「週に1回以上」が71.5%となっている。年代別に見てみると、全体的には年代に比例して多くなっている。また「吉祥寺地域」で自宅周辺の商店街利用が多くなっている。
- 不便な点や不満な点:「駐輪・駐車場が少ない、狭い」が29.1%で最も多く、続いて「特に不便な点や不満はない」が27.5%、「品揃えが少ない」が18.4%などとなっている。
- 居住地域の望ましい姿:「安全性の高い街」が62.4%で最も多く、続いて「街並みや景観が整備されている街」が44.0%、「落ち着いた静かな生活環境の良い街」が42.7%などとなっている。

【日頃のお買物行動】

- 青果・精肉・鮮魚をはじめとした最寄品:「自宅周辺のスーパー」や「市内の駅周辺の大型商業施設」が多く、理由は「価格が手ごろ」「品揃えが豊富」「品質・鮮度が良い」などが多い。高級衣料などの買回品や贈答品:「市内の駅周辺の大型商業施設」が多く、「欲しいもの・そこでしか買えないものがある」「品揃えが豊富」がその理由となっている。理・美容:「自宅周辺の一般商店(小規模商店)」が多く、「なじみの店」がその主な理由となっている。



来街者調査

調査の概要

市内3駅(吉祥寺駅・三鷹駅・武蔵境駅)の周辺地域来街者(概ね満15歳以上(高校生以上))に街頭インタビュー(昼間および夜間に実施)

- 調査期間 平成24年10月～11月下旬
- 回収数 3340サンプル(内訳:吉祥寺駅2215、三鷹駅562、武蔵境駅563)

◎食事や観光目的の来街が増加
【来街者】

- 来街者の居住地:昭和59年度調査から今回まで、いずれも「武蔵野市」が最も高く、近年ほど増加傾向にある。
- 来街時の主な交通手段:「乗用車」や「電車」が減少し、「徒歩」が増加している。

【来街目的】

- 来街目的:「買い物」が最も高い。「食事」や「井の頭恩賜公園などのついで」は近年ほど増加傾向にある。
- 吉祥寺の魅力度:近年ほど高くなっている。

【来街頻度の高い街】

- 来街地以外によく出かける街:「新宿」が最も高い。近年増加傾向にあるのは「荻窪、西荻窪」「立川」であり、「渋谷」は減少している。



市内事業所調査

調査の概要

市内の全事業所4000サンプルに対し、訪問留置・訪問回収または郵送回収

- 調査期間 平成24年10月中旬～12月中旬
- 回収数(回収率) 2128サンプル(55.9%) (内訳:商業・サービス業1795サンプル、商業・サービス業以外333サンプル)

◎売上は横ばいかやや減少

【経営状況】

- 3年前と比較した昨年度売上高:「横ばい」が約4分の1を占めるが、全体的には減少傾向を示している。

【事業課題】

- 現在困っていること:商業・サービス業では「売上の伸び悩み」が5割弱で最も多く、続いて「同業者との競争激化」が2割弱となっている。商業・サービス業以外では「受注高・取引量・売上高の減少」が4割弱で最も高く、次いで「顧客や取引先に生じた変化の影響」「競合他社などとの競争環境の激化」が約2割となっている。

【立地環境】

- 立地のメリット・デメリット:商業・サービス業では「交通の便がよく地理的にも便利」が6割弱で最も高く、次いで「自宅等が近い」2割弱、「街並みが整備されていて魅力的」1割強などとなっている。商業・サービス業以外では「交通の便がよく地理的にも便利」が5割強で最も高く、次いで「自宅等が近い」2割強、「取引先から近い」などで、デメリットは「建物・施設の賃貸借の費用が高い」が最も多い。
- 事業所移転の可能性:「可能性はない」が多く、2%程度「移転を検討している」との回答もあった。

産業振興計画策定委員会(仮称)市民委員の募集

武蔵野市第五期長期計画(平成24～33年度)では基本施策として地域の特性を活かした産業の振興が位置づけられています。これに基づく産業振興計画(仮称)策定のため、委員会を設置し、市民委員を募集します。

対象:市内在住・在勤・在学の20歳以上の方(ほかの委員会との重複は不可)
募集人数:2名

任期:5月～平成26年3月31日

課題作文:「あなたが考える、武蔵野市らしい産業振興とは」
1000字以内(様式自由。返却不可)

4月12日(必着)までに郵送・Eメール(3頁の申込み要領参照し、課題作文を添付)で〒180-8777生活経済課☎60-1832、sec-seikei@city.musashino.lg.jpへ。

都市観光を推進し、地域の活力を向上

市では、人々の交流および商業の振興を図り、活力ある武蔵野市を今後とも維持するために「武蔵野市観光推進計画」を策定し、観光施策を総合的に推進しています。

市内のさまざまな観光資源の意味や由来をひも解き、新たな魅力や価値を再発見することは人と人との触れ合いやにぎわいを生み出し、地域の活力の向上にもつながります。

〈武蔵野市観光推進機構について〉

観光施策を充実するため平成22年7月に(株)エフエムむさしの内に観光事業部門として設置した「武蔵野市観光推進機構」は、本年7月から「武蔵野市観光機構」として一般社団法人となる予定です。法人化後は、市内散策や観光スポットめぐりなどにさらに豊富な企画が立案できる体制を整えていきます。



健康

健康課(保健センター1階) ☎51-0700 (〒180-0001吉祥寺北町4-8-10)

特に表記のない限り、場所は保健センター、対象は市内に住民登録のある方、無料。ハガキなどでの申し込みは3頁の申込要領参照

地域医療連携フォーラム



4月13日(土)午後2時~4時30分/公会堂ホール/心臓病で苦しまないために—中高年者に襲いかかる心臓病の予防と対策—/共催:武蔵野赤十字病院、武蔵野市医師会、武蔵野市/無料/☎武蔵野赤十字病院・医療連携センター ☎32-3111(内線5554)

麻しん風しん予防接種を受けましょう

3月末に平成25年度対象者(Ⅱ期)に問診票を送付しました。麻しんは春から夏にかけて流行するので、4~6月までの接種を勧めています。



(公費での接種は、平成26年3月31日まで)/対象者で問診票が届いていない方はお問い合わせください/平成25年度対象者…第Ⅱ期小学校就学前の1年間(平成19年4月2日~20年4月1日生)/*第Ⅰ期(1~2歳未満)対象者には、子どもが11カ月になる月末に問診票を送付しています/☎健康課

BCG予防接種の対象が変更になりました

4月1日から、結核予防接種(BCG)の対象が1歳に至るまでの乳児になりました/☎問診票はそのまま使用できます。直接会場へ/予防接種(集団接種)の日程は、市報毎月15日号に掲載/☎健康課

平成25年度むさしの健康だよりを全戸配布しました

市で行う健康に関する事業案内「むさしの健康だより(保存版)」を全戸配布しています。まだお手元に届いていない方はお問い合わせください/☎健康課

4月申込の健診・検診		検診票・問診票とお知らせは4月末ごろ発送の予定です。経過観察中・自覚症状のある方は医療機関で受診を/☎健康課
種類	対象者・内容・受診日・会場など	申し込み
4・5月 若年層健康診査	昭和49年4月1日~59年3月31日生まれ(25年度中に30歳~39歳に達する方)で、ほかに健康診査の機会のない方/問診、身体測定(腹囲含む)、血圧、尿、血液、胸部X線/市内指定医療機関	ハガキ・封書(生年月日も明記)または直接健康課へ
5・6月実施 乳がん検診	平成26年3月31日現在40歳以上の女性で昨年度マンモグラフィを受診していない方/各月約240名/市内指定医療機関で視触診を受診後マンモグラフィ5/1(水)~6/28(金)の月~金曜(祝日除く)/保健センター2階/1000円(生活保護受給者免除)	ハガキ・封書(第3希望日まで記入、生年月日も明記。時間指定不可)または直接健康課へ。市ホームページから電子申請可
毎月実施 胃がん検診	5月1日現在35歳以上の方/過去1年以内に受診歴のある方、妊娠中または可能性のある方、ほかに検診機会のある方は対象外/64名(申込順)/胃X線直接撮影(バリウム検査)/受診:5/1(水)~13(月)の月・水・金曜(祝日除く)/午前8時45分~11時15分/保健センター2階	電話または直接健康づくり事業団 ☎51-2828へ
	ほかに検診機会のない方で①今年度40歳になる方②今年度41歳以上になる方で受診歴がない方(市国保、後期高齢者医療制度加入者は健診時に受診)/血液検査/保健センター2階	転入の方は健康課へ
5月 子宮がん検診	平成26年3月31日現在20歳以上の女性で昨年度受診していない方/市内指定医療機関/4~9月生まれの方には4月末に(5月受診)、10~3月生まれの方には10月末に(11月受診) 勧奨通知を送付*10~3月生まれで5月受診希望者は右記へ申込み	ハガキ・封書(生年月日も記載)または直接健康課へ。市ホームページから電子申請可

4月の健康相談 *今月は実施しない相談ごとは、次回の予定を掲載

相談名	日 時	場 所	☎
健康なんでも相談・妊婦相談	月~金曜 9時~5時		
育児相談	2~8カ月	12日(金)	保健センター 健康課 ☎51-0700
	9~17カ月	次回5月17日(金)	
	18カ月~6歳児	次回6月10日(月)	
	2カ月~1歳未満	19日(金)	
健康相談(予約制)	18日(木) 1時15分~2時15分	保健センター	
歯科健康相談(予約制)	次回5月23日(木) 1時30分~2時30分	保健センター	
くすりの相談	随時	随時	市内薬剤師会会員薬局

健康づくり事業団

健康づくり事業団(保健センター2階) ☎51-2828
健康づくり支援センター(同1階) ☎51-0793

健康づくり支援センター

◎武蔵野桜まつりのステージでムサシDANくんと体操しよう

4月7日(日)午後2時50分~3時5分/桜まつりステージ/「リズムでDANDAN! forキッズ」ほか/DANくんと一緒に体操してくれる3歳以上のお子さま先着20名にDANくんクッキーをプレゼント/☎当日午後2時45分にステージ横で整理券配布/☎健康づくり支援センター



◎インボディ測定会

4月15日(月)①午前9時30分②10時/各2時間/保健センター/各8名(申込順。ペースメーカー使用者・妊娠中・測定後1年未満の方不可)/筋肉量、体脂肪率、姿勢バランス、基礎代謝量などの測定、結果説明(健康運動指導士)、自分の食目標を決める講座(管理栄養士)。はだしで測定/講師:健康づくり人材バンク/測定後、通信講座日本縦断KCC(歩数計を使用)の紹介あり/無料/☎☎4月12日までに電話または直接同センターへ

◎通信講座 日本縦断KCC(健康健脚チャレンジャー)

5月1日~3カ月間/市内在住で運動可能な方/30名(申込順)/歩数計を使用した生活習慣病予防のための通信講座。希望者に食事診断実施/歩数計の貸し出しあり/無料/☎☎4月19日までに電話または直接同センターへ

◎第1期にこここ運動教室

5月7日~7月25日の火・木曜(全24回)/午前10時30分~正午/コナミスポーツクラブ武蔵境(境南町2-1-6ライザ武蔵境内)/65歳以上で筋力の衰えを感じる方/30名(超えた場合抽選)/筋力アップと関節の動きを楽にする体操/6000円/☎4月19日までに同クラブ ☎34-2113または同センターへ

◎第1期「健康積立預貯」体操教室

5月8日~7月31日の月・水曜(全24回)/月曜午後2時~3時30分。水曜午前8時30分~10時/NAS吉祥寺(吉祥寺南町1-27-1)/65歳以上で筋力の衰えを感じる方/30名(超えた場合抽選)/筋力やバランス力を向上/6000円/☎4月19日までにNAS吉祥寺 ☎48-2241または同センターへ

◎無料体験会・歩行測定会

①4月8日(月)NAS吉祥寺②4月15日(月)吉祥寺南町コミセン/午前10時~正午/歩行測定器による歩行速度・歩幅の測定、体操体験など/無料/☎☎当日、直接会場へ/☎NAS吉祥寺

◎20~50代 働き盛りの夫の食事♡診断(通信制)

市内在住の20~50代で、パートナーの食事が気になる方(食事指導を受けている方は対象外)/毎月6名(申込順)/パートナーの1日の食事記録と相談内容に対し健康づくり人材バンク管理栄養士が食事分析とアドバイス/通信制/無料/☎☎電話または直接同センターへ。受付後食事記録表および相談票を郵送/☎同センター

◎健康体操教室のお知らせ

*通年実施(祝日、8月、年末年始を除く)

各1時間15分。初参加者は開始30分前までに来所しオリエンテーションを受講/20歳以上の要介護認定を受けていない運動可能な方/各40名(当日先着順・予約不要)/無料/運動服、室内用運動靴(忘れた場合は参加不可)、飲み物を持参/☎同センター	月曜	午後1時30分	初級向け	イスに座ってエアロビクス
	火曜	午前9時30分	初級向け	元気爽快体操
	水曜	午後1時30分	運動が初めての方向け	はじめてクラス
	金曜	午後1時30分	中級向け	カンタン!リズムウォーク

◎JCN武蔵野三鷹「だんだん活力アップ体操」放映時間、内容変更のお知らせ

◎月~金曜:①午前8時50分~9時②午後7時50分~8時/大人向け/ストレッチ、筋力トレーニング(7パターンを週替わりで放映)、「リズムでだんだん」立位・座位(朝、夜でどちらか1回)。◎土・日曜:①午前8時55分~9時②午後0時25分~0時30分③午後3時25分~3時30分④午後5時25分~5時30分/3歳児~親子向け/ムサシDANくん出演「リズムでDANDAN! forキッズ」/☎同センター



休日の医療機関 4/1(月)~14(日)

小児・内科救急 武蔵野赤十字病院(境南町1-26-1 ☎32-3111)で365日24時間対応

病名	住 所	☎	7日(日)	14日(日)
松井外科病院	吉祥寺東町1-19-23	22-2270		◎
吉祥寺南病院	吉祥寺南町3-14-4	45-2161		◎
森本病院	吉祥寺本町2-2-5	22-5161	◎	
吉方病院	中町2-2-4	52-4371	●	
武蔵野陽和会病院	緑町2-1-33	52-3212	◎	●

*上記は二次救急(入院を要する救急。平日夜間、休日24時間)にも対応
*吉方病院は整形外科、その他は内科、外科系に対応
*小児の場合、症状によって他の病院での受診をお勧めする場合があります(電話連絡のうえ受診)

歯科診療 午前9時~午後5時 電話連絡のうえ受診

7日(日) 吉祥寺北歯科	吉祥寺本町1-13-10 アミノビル2階	☎21-8469
14日(日) ひらい歯科医院	吉祥寺本町3-26-4	☎55-0658

調剤薬局 日曜午前9時~午後5時 市薬剤師会武蔵野管理センター
武蔵野管理センター薬局 中町3-7-1武蔵野コーポラス105 ☎55-6710

東京都保健医療情報センター 24時間案内
健康案内ひまわり
その他の診療科の医療機関、保健医療情報提供
☎03-5272-0303(自動応答)
FAX03-5285-8080(聴覚・言語障害者向け)

東京版救急受診ガイド
病气やけがの緊急度や受診する科目をパソコンや携帯電話などで確認できるサービスを提供中

東京消防庁救急相談センター
電話での相談 **#7119**

コミュニティセンター 講師の方の敬称略

4月 事業案内 問い合わせは各コミセン(頁下欄外を参照)へ

●事前に電話または窓口へ(市報発行日1日・15日より受け付け)
特に表記のないものは、会場は各コミセン、申込順、無料、当日直接会場へ

本宿	募集	健康マージャン教室(初心者対象) 5/1~7/17の毎週水曜(全12回)／午前10時~正午／8名(超えた場合抽選)／3600円／ ☎ 10日までに窓口へ
吉南	20日(土)	読書会 午前10時／「日本語教室」井上ひさし著
吉北	6日(土)	子ども映画会 午後2時／「走れメロス」「小さなゆうびんひこうきペドロ」「かんすけさんとふしぎな自転車」
	11日(木)	LPレコードホームコンサート 午後2時／クラシック&ポピュラー
けやき	9日(火)	風と歩こう 午前9時30分コミセン前集合
	14日(日)	けやき囲碁のつどい 午後1時~5時／自由対局
	20日(土)	けやき茶社 午後2時~4時／いれたてのサイフォンコーヒーとスイーツでティータイム
関前	10日(水)~	パソコン教室(個別指導) 毎週水曜(小学校の長期休暇中と祝日を除き通年実施)／午前9時30分~正午／パソコンが初めての方も可／希望の内容で指導／1回300円
境南	8日(月)	乳幼児と保護者対象 午前10時30分~11時30分／わらべうたの会「げっくりにかくり」
	募集	文化講座(5月開講)参加者 華道(古流)、茶道(表千家)、囲碁、水彩画とパステル画、ソーシャルダンス、フォークダンス、気功と練功十八法／ ☎ 詳細は窓口へ

担当:市民活動推進課

コミュニティ協議会の住民総会にお越しく下さい

コミュニティセンター(コミセン)は、地域の皆さんの居場所として、各種団体の活動場所として利用されています。そのコミセンを拠点として、地域の皆さんが組織するコミュニティ協議会が、コミュニティづくりのためさまざまな活動を行っています。

住民総会では、コミュニティ協議会の平成24年度の活動・決算報告と平成25年度の活動計画・予算を協議して決定します。コミセンの運営に関すること、地域で話題になっていることなどを意見交換し、終了後には交流会などを開催します。また、コミュニティ協議会では、コミュニティづくりの活動に協力して下さる方を募集しています(右上記事)。

居場所・活動場所として、コミセンがよりよい場となり、コミセンから人と人のつながりが生まれるよう、多くの方のご参加をお待ちしています。当日、近くのコミセンへお越しく下さい。

〈4月の住民総会日程〉 ☎:総会当日に休館。一般の利用はできません

吉東	20日(土)午後2時	総会終了後、懇親会を行います
本宿	14日(日)午後1時30分	総会終了後、防災訓練を行います
吉南	13日(土)午前11時	総会終了後、懇親会(軽食有り)を行います
御殿山	20日(土)午後6時	みんなでつくろう楽しいコミセン
本町	21日(日)午後2時	地域の絆を深めましょう／☎
吉西	20日(土)午後2時	総会終了後、懇親会・楽しい歌もあります
吉北	21日(日)午後2時	地域の皆さんと楽しい輪(和)話を作りましょう。総会終了後二胡と琴の合奏
けやき	20日(土)午後1時	あなたの参加は、まちづくりの第一歩。北町昔話を聞きます
中央	14日(日)午後1時	あなたとともにまちづくり／☎
西久保	13日(土)午後1時30分	地域のコミセンで「やりがい」を見つけよう
緑町	21日(日)午後2時	運営委員・協力員の行事報告と地域に開かれた総会。総会終了後懇親会／☎
八幡町	20日(土)午後1時	はちコミ新たなスタート 地域の皆さんと共に
関前	20日(土)午後1時30分	たくさんの方の参加をお待ちしています
西部	21日(日)午前10時30分	地域の皆さんの参加をお待ちしています
境南	14日(日)午後1時	皆さんのご意見を聞かせてください。総会の後、懇親会を準備しています／☎
桜堤	14日(日)午前10時30分	みんなでつくろうふれあいの輪

武蔵野中央公園北ホール 八幡町在住者の予約受付変更

八幡町コミセンの開館に伴い、同北ホールの八幡町在住者の優先予約を終了します。4月以降、予約

受付を下記のとおり変更します。

受付日	使用日
4月1日~30日	5月31日まで
5月1日以降	1カ月後の同日まで

☎市民活動推進課 ☎60-1830

コミュニティ協議会の委員募集

☎:運営委員(コミセンの事業企画・実施、館の運営など)
☎:協力員(事業への協力など)
申し込みおよび詳細は各コミセン窓口へ

吉東	☎☎	吉祥寺東地区在住の方／ ☎ 12日までに
本宿	☎	随時募集
吉南	—	募集は終了しました
御殿山	☎	御殿山1丁目・吉祥寺南町1丁目在住・在勤の方(窓口業務)
本町	☎☎	地域の皆さん、一緒に活動してみませんか
吉西	☎☎	随時募集
吉北	☎☎	皆様のご参加をお待ちしています
けやき	☎☎☎	住民総会当日(20日)申し込みが可能／☎:通年募集
中央	☎☎☎	中町1~3丁目、御殿山2丁目在住の方／☎:地域は問いません
西久保	☎☎	原則西久保在住の方／ ☎ 総会前日までに
緑町	☎☎☎	緑町在住・在勤(窓口担当含む)／☎:市内外問わず
八幡町	☎☎	随時募集
関前	☎☎	コミセンの運営に協力して下さる方を随時募集
西部	☎☎☎	境、桜堤1・2丁目在住の方／☎:地域は問いません
境南	☎☎	コミセンの運営、行事へのご協力、広報紙の配布などにご協力いただける方を随時募集
桜堤	☎	随時募集

4市公共施設利用ガイドマップ(平成25年度更新版)を配布

武蔵野市、三鷹市、小金井市、西東京市の4市では相互に連携して公共施設の共同利用を図っています。各市の市民が共同利用できる公共施設(文化・芸術施設、図書館、スポーツ施設、郊外施設など)のガイドマップを発行しました。市役所、各コミセン・市政センター・図書館などで配布／無料／



☎企画調整課 ☎60-1801

市民伝言板

市民の市内での活動の情報交換や仲間づくりをお手伝いするためのコーナーです。講師の方などの敬称略。掲載内容の責任は主催者にあります。詳細は、各催しの☎の方にお問い合わせください。

掲載希望の方へ

対象:市民または市民サークルによる市内での活動・催し。同一人・サークルの掲載は6カ月に1回／掲載基準:申込書裏面および市ホームページに掲載。必ずご確認ください／申し込み:所定の申込用紙(秘書広報課、各市政センターで配布、市ホームページから印刷可)を郵送、ファクスまたは直接窓口へ。電子申請も可／☎☎秘書広報課 ☎60-1804、FAX55-9009 掲載申込締切 5/1号…4月2日、5/15号…4月12日

おいでください

市民が市内で主催する催しなど。特に表記のないものは無料

催しもの(団体名)	日時・場所	会費／☎☎	備考
小ぢやなアトリエ展覧会(いまじなしおん)	4月6日(土)~12日(金) 午後1時~6時／アトリエ(関前南公園隣)	池浦54-8319	障害のある子の作品展 16日(火)~22日(月)

仲間あつまれ

市民が市内で活動しているサークルなど。☎は入会金

団体名(活動内容)	活動時間・場所	会費／☎☎	備考
萩の会(狂言を楽しく読む)	4月1日、7月22日、9月2日など 年5回(各月曜)／午前10時30分／吉祥寺南町コミセン	1回1500円 緒方43-4266	講師:善竹十郎氏(大蔵流狂言師)
吉祥寺剣道会	月・金曜／午後6時~／三小体育館／年長~大人／初心者歓迎	月2000円 植田43-3588	☎1000円／別途スポーツ保険などあり
ダンスサークル・スバル(初・中級クラス)	月2回／月曜／午後6時~8時／吉祥寺美術館音楽室	1回1200円 東浦47-1239	初心者対象の体験コースあり(午後5時30分~6時30分)
社交ダンスかきつばた(社交ダンスのレッスン)	月3回／火曜／中級:午後1時、初級:午後2時40分／市民会館地下集会室	月2000円 内田 090-9249-3429	☎1000円／女性歓迎
デリックの会(英会話・中級)	毎月第1・3(御殿山コミセン)、第4(本町コミセン)水曜／午後7時~8時30分	月3000円 村田53-9779	☎1000円／経験豊富なカナダ人の先生と楽しく英会話
スマイル武蔵野(社交ダンスサークル)	毎月第2・4水曜／午後1時30分~3時／武蔵野公園北ホール	月2000円 矢田52-1033	☎1000円／初級クラスの方歓迎
むさしの社会福祉クラブ(文化系クラブ)	毎月第1・3土曜。4月6日(土)打ち合わせ会／午後2時~4時／西久保コミセン	年3000円／高校生以下無料 立山53-4840	別途テキスト代あり／みんなで一緒に勉強しよう
モモプロジェクト(赤ちゃんとママのミュージックサークル)	月2回／木曜午前10時~／吉祥寺北町1丁目個人宅／4月11日スタート／5組	1回500円 横山21-6277	年会費2400円／対象:4カ月~14カ月

コミュニティ

コミセンの連絡先

☎電話をかける際はお間違いないようご注意ください

- 吉祥寺東(吉祥寺東町1-12-6) ☎21-4141
- 本宿(吉祥寺東町3-25-2) ☎22-0763
- 吉祥寺南町(吉祥寺南町3-13-1) ☎43-6372
- 御殿山(御殿山1-5-11) ☎48-9309
- 本町(吉祥寺本町1-22-2) ☎22-7002
- 吉祥寺西(吉祥寺本町3-20-17) ☎55-3297
- 吉祥寺西分館(吉祥寺本町4-10-7) ☎55-3297
- 吉祥寺北(吉祥寺北町1-22-10) ☎22-7006
- けやき(吉祥寺北町5-6-19) ☎54-8719
- 中央(中町3-5-17) ☎53-3934
- 中町集会所(中町1-28-5) ☎53-2251
- 西久保(西久保1-23-7) ☎54-8990
- 緑町(緑町3-1-17) ☎53-6954
- 八幡町(八幡町3-3-16) ☎54-0169
- 中央公園北ホール(八幡町2-5-3) ☎56-0055
- 関前(関前2-26-10) ☎51-0206
- 関前分館(関前3-16-6) ☎51-0206
- 西部(境5-6-20) ☎56-2888
- 境南(境南町3-22-9) ☎32-8565
- 桜堤(桜堤3-3-11) ☎53-5311