

●武蔵野市ホームページ
http://www.city.musashino.lg.jp/
携帯電話版は末尾に m/ を。



紙面から

- 特集 学校生活・通学路の安全・安心に向けて… ⑧
わが街を守る消防団 …… ②
憲法月間記念講演会 …… ③
子宮頸がん・ヒブ・小児用肺炎球菌の
予防接種が定期接種になりました …… ⑨

発行 ● 武蔵野市 編集 / 総合政策部秘書広報課 〒180-8777 武蔵野市緑町2-2-28 代表電話 ☎0422-51-5131

武蔵野のみどりを楽しもう

全国に先駆けて「武蔵野市民緑の憲章」を制定してから40年が経ちました。先人から引き継いだ「緑」を次世代に継承するため、市民と市が一体となって、このかけがえのない財産を守り、育てていく必要があります。市は今後も「緑」を基軸としたまちづくりを推進していきます / 園緑のまち推進課 ☎60-1864

吉祥寺の杜宮本小路公園の基本プランができました

武蔵野市吉祥寺東町1丁目17番に整備を進めている「吉祥寺の杜宮本小路公園」の基本プランを策定しました。吉祥寺駅から徒歩7分、宮本小路と五日市街道に面した約1700㎡の公園です。計画地は、旧吉祥寺村時代から地域と深い関わりを持つ旧宮崎家の跡地で、吉祥寺村開拓の発祥地ともなった場所です。平成24年7月から5回にわたるワークショップを開催した後、パブリックコメントを経て、基本プランをまとめました。今後、設計、工事を進め、平成26年4月に開園予定です。

次の5点を基本方針に、竹林やシダレザクラなどの既存樹木を活用したプランを示しています

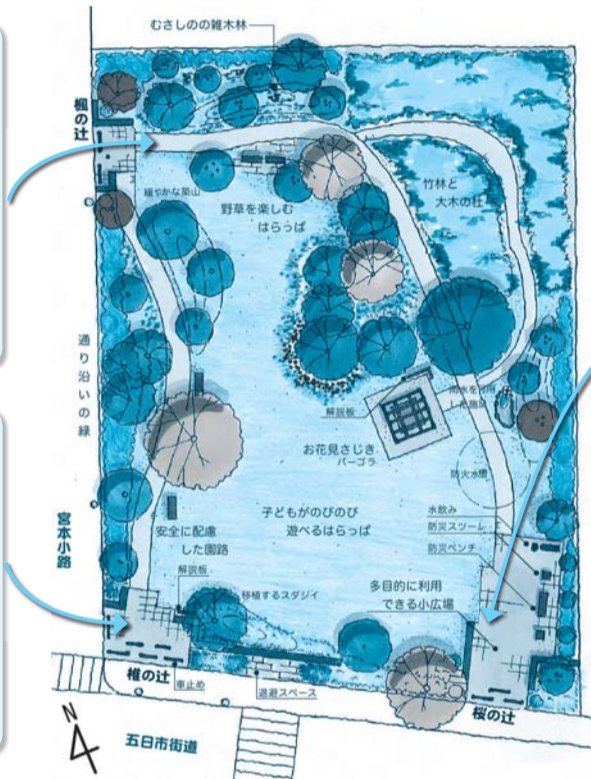
- 🌿 緑を楽しむ
- 🌿 災害に備える
- 🌿 地域コミュニティの場
- 🌿 安全・安心な場
- 🌿 マナーを守る



秋の景色
楓の杜(入口)から雑木林・竹林エリアをのぞむ



春の景色
椎の辻(入口)からはらっぱと野草エリアの方向をのぞむ



初夏の景色
桜の辻(入口)からはらっぱと竹林と大木の杜をのぞむ



三谷公園を拡充しました

三谷公園(西久保1-6)を612㎡から1422㎡に拡充し、リニューアルしました。2回の地域意見交換会を行い、公園・緑地リニューアル計画に基づいて整備しました。既存の三谷公園の雰囲気を残し、既存樹木を生かした良好な緑陰空間とともに、住宅地における貴重なオープンスペースとしました。



4月までにリニューアルオープンしたほかの公園

むらさき公園(御殿山2-11先)	玉川上水公園(関前1-1先)
中央通り東公園(中町3-5先)	久保公園(関前1-6先)
西久保公園(西久保1-43先)	上水北公園(桜堤3-3先)
さくら見公園(関前5-6先)	桜堤二丁目防災広場(桜堤2-8先)



断面図: 宮本小路沿いから計画地をのぞむ



五日市街道

「武蔵野市民緑の憲章」制定から40年

武蔵野市の緑を市民共通の財産として保全・拡充するため、昭和48年に全国に先駆けて「武蔵野市民緑の憲章」を定めてから40年となりました。この憲章は、市民委員会が中心となって市民、事業者、市の役割を明文化し、「緑を共有財産として、将来にわたり守り、育てていく」ことを市の施策の基軸とすることを示しています。緑に関する憲章は、当時、全国に類を見ないものです。先人たちの緑への想いと守り育むことへの強い決意をわれわれも次世代に引継いでいかなければなりません。



武蔵野市民緑の憲章(抄) 昭和48年4月19日制定

武蔵野市は私たち武蔵野市民の自治体である。私たち武蔵野市民は、この市民による自治という基本理念に立ち、「平和な緑と教育」のふるさと武蔵野市をつくっていくために、市民緑の憲章を定める。

- 私たち武蔵野市民は
1. すべての緑はみんなの財産として、大切にする。
 2. 常に緑をまもりそだて、これを次代に伝える。
 3. 自発的に緑化運動を推進する。
 4. 市の緑化計画と、その実現に参加する。

- 武蔵野市は
1. 緑化計画を定め、推進体制を確立する。
 2. 緑のネットワークの充実を積極的にすすめる。
 3. 市の施設の緑化を、市民に率先してすすめる。
 4. 学校・団地・企業など自発的な緑化をもとめる。
 5. 近隣の自治体と協力してひろく緑化をすすめる。

市議会からのお知らせ

■第1回市議会定例会の結果

2月22日～3月27日の34日間の会期で開かれた第1回定例会では、7名の議員による各会派代表質問および13名の議員による一般質問が行われました。25件の市長提出議案が提出され、「平成25年度武蔵野市一般会計予算」などが可決されました。議員提出議案は1件提出され「武蔵野市議会委員会条例の一部を改正する条例」が可決されました。詳細は5月15日発行予定の議会だより、または市議会ホームページをご覧ください / 園 議会事務局 ☎60-1883

人口と世帯

《平成25年4月1日現在、()は前月比》
人口 13万9535人(668人増) 世帯数 7万2662世帯(428増)
●男 6万6930人(273人増) ●女 7万2605人(395人増)
(うち外国人住民数)2163人(17人増)

むさしの-FM(78.2MHz)「マイシティむさしの」

月～金 9:30 12:15 13:30 14:45 16:45 18:30
土 9:30 11:45 12:45 15:30 16:45 18:30
日 9:30 11:45

ケーブルテレビ(11ch)「むさしのシティニュース」

月～金 6:30 12:00 19:00 22:30
土・日 6:30 12:00 18:45 22:30

わが街を守る 消防団

新しい市消防団役員 が決まりました

4月1日、市消防団の役員が改選され、新しい体制が発足しました(任期2年)。市消防団は、本部(10名)と10個分団(各25名)、総定数260名からなり、消防活動だけでなく、地域行事の警戒などさまざまな活動を行っています。団員は、非常勤公務員で、それぞれ自営業や会社員など生業を持っていますが、ひとたび災害が発生すると緊急出動し、消防署や関係機関と連携して被害の防止・軽減のため活動します。東日本大震災でも危険箇所の排除や地域のパトロールなどに尽力しました。また、昨年9月には市消防団として初の女性消防団員が誕生し、より多角的な地域の防災力向上のために活躍しています。

団防災課 ☎60-1820



武蔵野市消防団長 村雲 祐一

このたび、第14代消防団長を拝命いたしました。消防団の果たす役割は、消防活動だけでなくゲリラ豪雨に伴う都市型水害や、予想される地震災害への対処など年々多様化しています。放水や重機を使った実践的な訓練や火災予防などの広報活動に取り組み、地域の皆様の安全を守り、安心して暮らせるまちづくりに全力を尽くしてまいります。今後とも消防団の活動へのご理解ご協力をお願い申し上げます。

副団長



奥山 正則



小玉 昌弘



朝倉 一夫

退職団員		
氏名	所属	階級
井口忠司		団長
櫻井真二郎	本部	副団長
大島清		副団長
高橋昌治	本部	分団長
八島昭男	本部	分団長
井口敏正	本部	分団長
中村裕治郎	第1分団	団員
濱田実	第2分団	団員
濱田征央	第2分団	団員
稲垣真二	第3分団	部長
久住誠治	第3分団	団員
福崎正己	第4分団	副分団長
大塚正	第4分団	部長
高橋豊	第5分団	分団長
石島功一	第6分団	副分団長
井野隆雄	第6分団	団員
高橋徳吉	第8分団	団員
北川洋	第9分団	団員

新入団員		
氏名	所属	
森藤秀実	本部付	女性団員
後藤真澄	第1分団	
菅野大樹	第1分団	
川上重基	第2分団	
尾崎光紘	第2分団	
竹内聖織	第2分団	
安藤孝	第3分団	
福田京平	第4分団	
藤野友寛	第4分団	
吉田勇太	第5分団	
鈴木桂一	第6分団	
木村慶	第6分団	
河田隆大	第8分団	
小金澤彰	第9分団	
後藤幸治	第9分団	
佐伯純	第10分団	

本部分団長



酒井 義晴



榎本 清一



船木 忠秋



高橋 政孝



浅野 英明

分団長



第1分団 渡邊 芳弘



第2分団 松井 栄一郎



第3分団 小野山 武男



第4分団 萩原 敬士



第5分団 中野 良一



第6分団 齊藤 嘉昭



第7分団 藤原 英昭



第8分団 有馬 生社



第9分団 高橋 嘉晴



第10分団 吉野 晃弘

ごみとリサイクル

クリーンセンター ☎54-1221、粗大ごみ受付センター ☎60-1844
ごみ総合対策課 ☎60-1802 (〒180-0012 緑町3-1-5)

市内コンビニエンスストアでの レジ袋削減にご協力ください

市内コンビニエンスストア各店は「武蔵野市コンビニエンスストアレジ袋削減協力店」としてレジ袋の削減に取り組んでいます。不要なレジ袋はもらわない取り組みにご協力ください。協力店：国分グローサースチェーン(株)、(株)サークルKサンクス、(株)スリーエフ、(株)セブン-イレブン・ジャパン、(株)ファミリーマート・ミニストップ(株)、(株)ローソンの各店(64店舗) / 団ごみ総合対策課



どを掲載した「ごみ便利帳 ecoブック」をごみ総合対策課、各市政センターで配布しています / 団同課

■^{なっせんし} 捺染紙(アイロンプリント紙)を古紙に混ぜないでください!

古紙の中に捺染紙が混入すると、インクが溶け出し古紙として再生ができません。捺染紙は燃やすごみとしてお出してください。捺染紙は輸入品の靴や鞆の詰め物とされていることが多いのでご注意ください / 団ごみ総合対策課

■2カ月に1回、家庭から出る 廃食用油・土を回収しています

4月24日(水) 午前11時～午後3時 / 荒天中止 / 吉祥寺南町・吉祥寺北コミセン、市役所駐車場(回収場所が変更)、西部・境南コミセン / 土は1回100リットルまで / 植物の根や石、砂など土以外のものは不可 / 団ごみ総合対策課

■ごみ出しは朝9時までに

ごみの戸別収集を行っているため、戸建住宅への転入の場合は届出が必要です(集合住宅の場合は不要)。燃やすごみ・燃やさないごみは、市指定有料ごみ処理袋を使用してください。ごみの出し方な

お知らせ

文中の敬称略

■泉幼稚園跡地利用施設(仮称)の 運営事業者が決まりました

施設の運営団体を公募し、運営事業者選定委員会で書類審査およびヒアリングを行いました。委員会での審議結果を踏まえ、地域住民を構成員とする「いずみ会」に運営事業者を決定しました / 期間：平成26年7月～31年6月(予定) / 団子ども家庭課 ☎60-1851

(200円) / 団4月25日までに電話・ファクス・Eメールで同センター ☎・FAX37-3410、mhnc@tokyo.email.ne.jpへ。

◎夜間開館日の変更：水・金曜から火曜に変更になりました。開館時間は午前9時30分～午後9時です。詳しくは、同センターホームページをご覧ください / 団市民活動推進課男女共同参画担当 ☎60-1869、同センター ☎37-3410

■むさしのヒューマン・ネット ワークセンター

◎運営協議会総会：4月27日(土) 午前10時30分～正午 / 同センター / 男女共同参画社会の実現に関心のある方 / 事業報告・決算、事業計画案・予算など。終了後懇親会あり



会議などの開催と傍聴

*いずれの会議も傍聴できます

会議名	日時	会場	傍聴・議題など	申問
情報公開委員会	4月16日(火) 午後6時	かたらいの道 市民スペース	10名(申込順) / CIMコラムについてほか	当日正午までに電話で市民活動推進課 ☎60-1809へ
男女共同参画推進委員会	4月22日(月) 午後7時	武蔵野 プレイス スペースC	5名 / 重点課題について	当日、直接会場へ市民活動推進課 ☎60-1869
クリーンセンター運営協議会	4月24日(水) 午後6時30分	クリーンセンター	5名(先着順) / 運転状況および各種分析結果についてほか	前日までに、電話または直接クリーンセンター ☎54-1221へ

「こわれたら すてずに直して またつかおう」 佐藤愛里さん(第一小学校4年)

セカンドステージ! 武蔵野ごみチャレンジ600グラム宣言中

災害情報は、むさしの-FM78.2MHz、武蔵野三鷹ケーブルテレビ、武蔵野市防災安全センターWeb (<http://www.bousai-musashino.jp/>) で

団安全対策課 ☎60-1916

むさしの防災・安全メール 台風・地震などの災害・防災情報、事件・不審者・環境などの安全情報ほか / 配信不定期 / 利用方法：パソコンや携帯電話などから登録ページにアクセス。<http://mobile.city.musashino.lg.jp/index.cgi?page=4> / 団秘書広報課 ☎60-1804



お知らせ / ごみとリサイクル

■憲法月間記念行事 講演会「明日につなぐ命」

5月25日(土)午後2時～4時(開場1時30分)／公会堂／350名(申込順)／市では、毎年5月を憲法月間とし、憲法の精神についての認識を深める機会とするため、記念行事を実施しています。その一環として、澤地久枝さんに歴史の事実に戻りながら、お話しいただきます／無料／託児(0歳～未就学児)・手話通訳あり／**申・問**5月15日(消印有効)までに電話、ハガキ・ファクス・Eメール(申込要領参照し、希望人数、託児・手話通訳希望の有無。託児希望は子どもの氏名〈ふりがな〉・生年月日・性別も明記)または直接**〒180-8777市民活動推進課☎60-1829、FAX51-2000、sec-katsudou@city.musashino.lg.jp**へ。



講師：澤地久枝 (作家)
早稲田大学卒業。婦人公論編集部、五味川純平氏の資料助手ののち、『妻たちの二・二六事件』を発表。『滄海よ眠れーミッドウェー海戦の生と死』(菊地寛賞受賞)『昭和史のおんな』ほか、フリーのライターとして著書多数。2008年度朝日賞受賞。

■二酸化炭素排出削減行動助成金

二酸化炭素の排出量を減らし地球温暖化を防止するため、住宅用太陽光発電システムなどの設置費用の一部を助成／対象者：4月1日～平成26年3月31日に、市内の自宅に自家用として設置した方または区分所有住宅の共用部分に設置し使用する管理者または管理組合法人／対象設備：住宅用太陽光発電システム・太陽熱温水器・ガス発電給湯器、家庭用燃料電池コージェネレーションシステム／助成金額、申請方法などの詳細は市ホームページをご覧ください／**問**環境政策課☎60-1841

■保存樹林などへの助成制度

屋敷林などまとまった樹林や大木、生垣などを保全するため、所有者の同意を得て、保存指定し、助成金を給付しています／樹木：幹回り1.3m以上または高さ10m以上。樹林：面積300㎡以上。生垣：新設後3年以上で延長5m以上高さ0.6m以上／樹木：1本6000円。樹林：1㎡100円。生垣：1m300円など／**問**緑のまち推進課☎60-1863



■6月・8月の年金から天引きされる介護保険料額を変更します

対象：年金から介護保険料が天引きされる方で、今年度の前半(4・6・8月)に天引きされる金額の合計と後半(10・12・翌年2月)に天引きされる金額の合計との差が大きくなる見込みの方／内容：前年度の保険料額を基準に、前半と後半それぞれの金額の合計がほぼ同じになるように、6月・8月に天引きされる金額を変更します。対象となる方には、4月下旬に介護保険料変更通知書を送付します／**問**高齢者支援課☎60-1845

■6月23日(日)執行 東京都議会議員選挙の立候補予定者説明会

5月8日(水)午後2時／市役所412会議室／当日、立候補に必要な関係書類を配付しますので必ず出席してください(代理可)／出席者の印鑑(受領印)持参／**問**選挙管理委員会事務局☎60-1893

■行政相談委員が決まりました

任期満了に伴い、以下の方が行政相談委員に決まりました／鎌田次彦(再任)、金澤敬子(再任)、吉田茂(新任)／任期：4月1日～平成27年3月31日／国の機関や特殊法人の仕事に関する苦情や要望について相談を受けています／定例相談：毎月第2木曜午後1時～4時(要予約)／市民活動推進課／**問**同課☎60-1829

■生活機能評価チェックリスト(第1回)を送付しました

平成25年3月末現在、65・68・71・74・77・80・83・86・89・92・95・98歳で吉祥寺東町、吉祥寺南町、御殿山、吉祥寺本町、吉祥寺北町、中町在住の方(要支援・要介護認定を受けている方を除く)に、介護予防に生かすためのチェックリスト(アンケート)を送付しました。心身の生活機能を自分でチェックし提出してください。生活機能の低下が予測された場合は介護予防事業を案内します／未回答者には7月以降訪問調査を予定しておりますので、ご回答を希望しない方は高齢者支援課までご連絡ください／**問**同課☎60-1947

■武蔵野都市計画の変更と縦覧

3月4日付で武蔵野都市計画の変更を行い、関係図書を縦覧しています／武蔵野中央公園(緑町2-6、八幡町2-4)の拡充／**縦覧場所**：まちづくり推進課／**問**同課☎60-1872

■申込要領

ハガキ・ファクス・Eメールの記入例

- ① 行事名(コース)
- ② 住所
- ③ 氏名(ふりがな)
- ④ 電話番号

- ほかに記入事項のある場合は、記事に明示します
- 特に記載のない場合、1行事(コース)1人(家族)1枚の申し込みです。
- 往復ハガキの場合は返信用にも住所・氏名を記入
- 申込先の市内施設の住所は、見出し部分や頁下の欄外、最終頁をご覧ください(市役所内の課へは**〒180-8777**で届きます。住所不要)
- 受け付け開始日について表記のないものは発行日1日・15日各施設の開館時間より受け付けます。

■東部公園(吉祥寺南町3-41)の一時閉鎖

5月15日～平成26年3月31日の間、合流式下水道改善事業(貯留施設築造)および公園整備に伴い一時閉鎖します。期間中、公園の利用はできません／**問**下水道課☎60-1868、緑のまち推進課☎60-1864

■自転車安全利用講習会 保険の助成など特典あり

自転車の交通ルール・マナーの周知と事故防止のため、全自転車利用者の受講を目指して開催しています(既受講者1万4000名超)／**問**交通対策課☎60-1860

番号	日程	開始時間	会場	定員	備考
①	5月25日(土)	午前10時	市役所 811会議室	各 100名	★は乳幼児・児童同伴可。席を用意しません(認定証の交付なし。託児なし)。詳細はお問い合わせください。
②		午後1時30分★			
③		午後4時			
④	6月2日(日)	午前10時	商工会館 市民会議室	各 80名	
⑤		午後1時30分★			
⑥		午後4時			
⑦	6月6日(木)	午後7時30分	スイング レインボーサロン	100名	
⑧	6月23日(日)	午前10時	市役所 811会議室	各 100名	
⑨		午後1時30分★			
⑩		午後4時			

対象者 市内を自転車で通行する中学生以上。定員を超えた場合抽選

内容/持ち物 交通安全教育の専門家と武蔵野警察署員(予定)による交通ルール・マナーの確認、講話など(1時間15分程度)／本人確認書類(運転免許証、学生証、健康保険証など)、受講票(締切日以降に郵送)、筆記用具、更新受講する方は自転車安全利用認定証を持参

特典 ①自転車安全利用認定証発行(有効期限あり*) ②TSマーク付帯保険の1000円分助成(市内在住者のみ) ③新設有料駐輪場の優先受付(応募状況により必ずしも利用を保証するものではありません)
*有効期限が過ぎてしまった場合は再受講により更新できます。

問 5月15日(必着)までにハガキ(3頁の申込要領参照し、①～⑩から第1・2希望、②⑤⑨は子どもの人数、更新する方は認定番号10桁も明記)で**〒180-8777交通対策課「自転車安全利用講習会担当」**へ。市ホームページから電子申請可。携帯電話からはトップページの二次元バーコードをご利用ください。

※締切日以降でも定員に達していない場合は受講を受け付けます。

※天候などにより開催を中止することがあります。

■市役所人事

4月1日付の部長級の異動は次のとおりです。【 】内は前職
◆総合政策部長【都市整備部長】堀井建次 ◆防災安全部長【公益財団法人武蔵野生涯学習振興事業団派遣参事】山本芳裕 ◆健康福祉部長【防災安全部長】笹井肇 ◆都市整備部長【都市整備部参事(まちづくり調整担当)(兼まちづくり推進課長事務取扱)】恩田秀樹 ◆都市整備部参事(まちづくり調整担当)【道路課長】山家恭介 ◆水道部参事(兼工務課長事務取扱)【工務課長】高橋茂 ◆議会事務局長【公益財団法人武蔵野生涯学習振興事業団派遣参事】前田洋一 ◆財団法人武蔵野市福祉公社派遣参事【総合政策部参事(兼副参事(歴史資料館開設準備担当)事務取扱)】福島文昭 ◆公益財団法人武蔵野生涯学習振興事業団派遣参事【健康福祉部長】三澤和宏 ◆公益財団法人武蔵野生涯学習振興事業団派遣参事【監査委員事務局長】盛田隆平

● 4月のお知らせ ●

■介護保険料納期のお知らせ

平成25年度第1期の納期限は4月30日(火)です／年金天引き：4月の年金から／口座振替：4月30日に引き落とし／納付書払い：4月30日まで／**問**高齢者支援課☎60-1845

■商工会館／8月分申込市民会議室、会議所会議室

5月7日(火)午前9時30分までに申込書提出(午前9時開場)／商工会館5階会議室。その後6階事務室で随時／**問**商工会議所☎22-3631

市政センター

▷吉祥寺 〒180-0004 吉祥寺本町1-10-7商工会館2階
▷中央 〒180-0006 中町1-2-8
▷武蔵境 〒180-0022 境2-10-27

☎22-1821
☎56-3800
☎53-2200

■「市報むさしの」は、全戸配布のほか、市の施設、JR3駅などに置いてあります。視覚障害の方のために、音声版「声の市報」も作成しています／**問**秘書広報課☎60-1804

募集

■青少年海外派遣事業に参加する中学・高校生を募集

夏休みに実施する2つの海外派遣事業の団員を募集します。

交流団	①武蔵野市ジュニア交流団	②大韓民国忠州市への青少年交流団
派遣先	米国テキサス州ラボック市ほか	大韓民国忠州市
期間	7月21日(日)～30日(火)	8月2日(金)～5日(月)
対象	市内在住の中学生	市内在住・在学の中学・高校生
定員	16名	12名
参加費用	22万円	4万6000円
内容	ホームステイ2泊／市役所表敬訪問、牧場体験、湖遊び、現地の青少年との交流など	ホームステイ2泊／市役所表敬訪問、韓国文化体験、忠州湖観光、現地の青少年との交流など
事前研修	5回(6月～7月)	5回(6月～7月)
報告会	8月25日(日)	
申・問	5月8日(必着)までに申込書(市内公共施設で配布、市ホームページから印刷可)を郵送または直接〒180-8777交流事業課へ*中学生は併願可。詳細は申込書をご覧ください	

■市民文化祭(舞台部門)の出演者募集

行事	開催日	会場	問
和太鼓	9月1日(日)	吉祥寺シアター	吉祥寺太鼓同好会・榎本☎37-6501
絃奏サウンド	9月28日(土)	公会堂	レディスハーブ・矢野☎54-8650
民謡大会	9月29日(日)	公会堂	武蔵野市民謡連盟・松本☎042-486-6500
絃のしらべ	9月29日(日)	市民文化会館	むさしのの琴の会・岡本☎31-2592
市民音楽会Ⅰ	10月5日(土)	市民文化会館	合唱団「わかば」・高橋☎54-8526
朗読のしらべ	10月6日(日)	スイング	朗読MEGUの会・中田☎22-4379
市民音楽会Ⅱ	10月13日(日)	市民文化会館	女声合唱団「麦の穂」・後藤☎21-1501
謡曲大会	10月13日(日)	芸能劇場	武蔵野市謡曲連盟・武井☎31-1989
舞楽のつどい	10月13日(日)	公会堂	舞楽のつどい・花柳☎37-6501
バレエ・ダンス	10月20日(日)	市民文化会館	武蔵野洋舞連盟・鈴木☎51-2211
マジック	10月26日(土)	公会堂	武蔵野マジシャンズクラブ・金峰☎52-2748
邦楽大会	10月27日(日)	公会堂	武蔵野邦楽連盟・杵屋☎41-0211
落語	11月2日(土)	公会堂	武蔵野落語同好会・露木☎54-2342
映写会	11月3日(祝)	公会堂	武蔵野映像クラブ・高増☎52-0600
日本舞踊	11月10日(日)	公会堂	武蔵野日本舞踊連盟・花柳☎41-6455

活動の場と連絡先が市内にある5名以上の団体(市内在住・在勤・在学の方で過半数構成)または市内在住・在勤・在学の個人。設営・搬入出など会場運営への協力が必要/応募状況により出演できない場合や出演時間の調整、費用の一部実費負担などあり/問4月30日までに各行事の電話またはファクス(希望催事名、団体名・代表者名、電話番号を明記)で市芸術文化協会FAX51-9269へ/問同協会☎60-1856(火・金曜:午前9時～午後4時。生涯学習スポーツ課内)

■関前第2・ふれあい・第3市民農園の補欠待機者の募集

平成27年1月まで(関前第3は26年1月まで)に辞退者が出た場合、補欠待機者の方が順番に使用できます/市内在住で現在市民農園を使用していない方/関前第2(関前2-11・3-18)47名。関前ふれあい(関前3-17)18名。関前第3(関前3-26)7名/申込順/申・問4月16日午前9時～26日午後5時までに電話または直接生活経済課☎60-1833へ。

■市立小学校サポートスタッフ募集

人との関わりに困難を抱える児童の個別支援を行うサポートスタッフを募集/週1日以上(月～金曜)/午前8時～午後3時の間で4～5時間/市立小学校/臨床心理士などを目指し、発達障害などについて学ぶ大学生(3年生以

上)・大学院生/謝礼:1回4000円/申・問 登録票(市ホームページから印刷可)を郵送・ファクスまたは直接〒180-8777教育支援課☎60-1908、FAX51-9264へ。

■小規模サービスハウス入居者募集

単身者用1戸(北町高齢者センター2階)/1K(和室6畳・キッチン・バス・トイレ)/5万2000円～7万2000円(光熱水費含む・収入により異なる)/6月上旬利用開始予定/4月15日現在①70歳以上で1人暮らし②市内に5年以上居住③独立して日常生活を営めるが心身・精神・環境上の理由により居宅生活が困難④収入が一定額以下で継続して利用料などを支払うことができる/問4月18日・19日の午後1時～3時に、必ず本人が直接北町高齢者センターへ/問 高齢者支援課☎60-1846

■嘱託職員などの募集

特に記載のないものは平成26年3月31日まで。更新の可能性あり。最長5年/PCパソコン(ワード、エクセル)操作のできる方/普免要普通自動車運転免許/交通費あり(上限月額1万円)/面接前日までに通知(届かない場合要連絡)、提出書類の返却不可、結果は合否にかかわらず通知/市民雇用創出事業 中高年齢者・障害者雇用創出事業:採用・更新時に40歳以上65歳未満で市内に住居登録のある方。障害のある方は40歳未満でも可(業務に支障のない方)。武蔵野市東日本大震災避難者台帳記載済票を所持または大震災に伴う失業・休業者にも応募資格あり(履歴書にその旨明記)。

所属・職種・人数	業務・応募資格	勤務・報酬など	選考
消費生活センター 一般事務 1名	貸出施設・図書管理、各種事業実施準備業務/PC/市民雇用創出事業	6月1日～/週2～3日(2名による交代勤務)/午前8時30分～午後5時(所定外勤務あり)/月額1万円	書類審査 面接: 5月9日(木)
高年齢者支援課 認定調査員 1名	介護支援専門員資格、社会福祉士資格または市区町村認定調査業務経験2年以上の方	6月4日～/週5日(月～金曜)/午前9時～午後4時の6時間(変更あり)/月額25万7300円	書類審査 面接: 5月1日(水)
高年齢者支援課 一般事務 1名	高齢者施策関連業務/PC/市民雇用創出事業	5月15日～/週5日(月～金曜)/午前9時～午後5時/月額21万400円	書類審査 面接: 4月30日(火)
児童青少年課 児童クラブ指導嘱託員 2名	児童クラブに通う児童の育成ほか/保育士、教員免許などまたはそれと同等の資格を持つ方	6月1日～(更新は60歳の年度まで)/週5日/月～金曜は正午～午後6時30分(学校長期休業日などは午前8時30分～午後6時)、土曜は午前9時～午後5時/月額19万7700円/交通費実費	面接: 4月26日(金)
教育支援センター 一般事務 1名	文書整理・印刷、物品購入などの庶務事務/PC/市民雇用創出事業	6月10日～/週5日(月～金曜)/午前9時～午後4時/月額18万300円	書類審査 面接: 5月14日(火)
教育支援センター 適応指導教室指導員 1名	不登校児童・生徒への学習指導、集団活動支援/臨床心理士または教員免許を有する方	6月1日～/週4日(月～金曜)/午前9時～午後4時/月額19万2500円	一次:書類審査 論文 二次:面接 5月18日(土)
生涯学習スポーツ課 一般事務 1名	スポーツ祭東京2013の開催準備事務補助。軽作業あり/PC/普免	5月1日(応相談)～平成26年1月31日(更新なし)/週5日(月～金曜)/午前9時～午後5時(土・日曜、祝日勤務あり)/月額21万400円	書類審査 面接: 4月24日(水)

■選挙事務アルバイト募集

6月23日(日)執行の東京都議会議員選挙および7月に任期満了となる参議院議員選挙の選挙事務のアルバイトを募集します。

職種	業務	勤務・報酬など
期日前投票事務補助	期日前投票所における受付案内、名簿対照(PC操作あり)、投票用紙交付、投票案内などの事務補助および事前準備など	6月3日(月)～7月31日(水)/土・日曜、祝日の勤務あり/午前8時～午後8時30分(応相談)/時給880円
当日投・開票事務補助	前日:投票所設営(軽作業)、当日:投票事務補助(投票用紙交付、誘導案内)、開票事務補助(開投分類、点検)	30名程度/期間中できる限り通しで勤務できる方/高校生・留学生は不可
選挙管理委員会事務局	選挙期日が未確定のため、日程が変更になる場合あり。以下は国会の会期延長がない場合の日程	①説明会:6月9日(日)・10日(月)のいずれか午後3時～5時/②前日設営:6月22日(土)午前8時30分～午後7時の指定する2時間/③当日投・開票事務補助:6月23日(日)午前6時30分～午後10時/3日間合計2万700円(税込)
参議院議員選挙		①説明会:6月30日(日)・7月1日(月)のいずれか午後3時～5時/②前日:7月20日(土)午前8時30分～午後7時の間で指定する2時間/③当日:7月21日(日)午前6時30分～午後10時/3日間合計2万700円(税込)
申・問	大学生(留学生不可)/各90名/①～③のすべてに出席できること	電話で直接選挙管理委員会事務局☎60-1893へ

東京スカイツリーからの放送受信不良対応工事について スカイツリーからの受信確認テストを正しく受信できないご家庭には、東京スカイツリー移行推進センターが無料で工事を実施します(ケーブルテレビなどで地上デジタル放送をご覧になっている場合は対象外)/問東京スカイツリー受信相談コールセンター☎0570-015-150

子育て

■義務教育修了前の児童がいる方へ

◎児童手当

対象者:市に住民登録があり、義務教育修了前の児童を養育している方
 *両親に所得がある場合は恒常的に所得の高い方が受給資格者*公務員は職場から支給/支給開始は請求日の翌月から(出生・転入は15日以内に申請すると該当日の翌月から)

月額	3歳未満	1万5000円
	3歳～小学生	1万円(第3子以降は1万5000円)
	中学生	1万円
所得が限度額(右表参照)を超える場合は年齢にかかわらず一律5000円		

所得制限限度額	扶養人数	所得額	収入額(目安)
	0人	622万円	833万円
	1人	660万円	876万円
	2人	698万円	918万円
	3人	736万円	960万円
	4人	774万円	1002万円
5人	812万円	1042万円	

◎乳幼児および義務教育就学児医療費助成制度

対象者:市に住民登録があり、健康保険に加入している義務教育修了前の児童を養育している方(所得制限なし)/健康保険証と一緒に提示すると保険診療の自己負担分を助成(助成対象外:定期健診、予防接種、診断書代、入院時の食事代、おむつ代など)/申請日から助成開始(出生・転入は2カ月以内に申請すると該当日にさかのぼって助成)/都外医療機関などの場合は窓口で自己負担分を支払い、領収書を添付し子ども家庭課に支給申請(市政センター不可。後日指定口座に振り込み)。



【共通】申請者と対象児童の健康保険証、印鑑、申請者と配偶者の課税証明書(必要な方のみ。必要年度は請求日による)など(ほかにも追加の書類が必要な場合あり)を持って**同課**(郵送可)または**各市政センター**(交付申請のみ。夜間窓口不可)へ/**同課**☎60-1852



持続可能な都市を目指して 行財政改革を推進!

持続可能な行財政運営を目指して「第四次武蔵野市行財政改革を推進するための基本方針及びアクションプラン(取り組み)(平成25~28年度)」が策定されました。

市では長引く景気低迷で税収が伸び悩む一方、少子高齢化により福祉・介護・医療など社会保障関係費は年々増加する傾向にあります。さらに、保育サービスの充実など女性の社会進出を後押しする新たなニーズに対応する必要も生じてきています。

「事業の実施方法見直し」や「民間委託(外部化)」など、これまでも経費削減や効率化に努めてきました。しかし道路や上下水道、学校など老朽化する公共施設の補修や建替えを控え、今後約20年間で1600億円の事業費が見込まれています。経済成長と財政規模の拡大を前提とした従来までの方法は通用しなくなるでしょう。

以上のような状況を踏まえ、持続可能な都市を目指してスタートさせたのが、「武蔵野市第五期長期計画(平成24年度~平成33年度)」です。計画で掲げた目標「自治と連携によるまちづくり」「支え合いをつむぐまちづくり」「平和で美しいまちづくり」「環境と共生するまちづくり」の実現のために、昨年「第四次武蔵野市行財政改革を推進するための基本方針およびアクションプラン(取り組み)」を策定しました。

厳しい財政状況の中、拡大し複雑化する公共課題にすべて行政が対応することは困難です。次世代へつぎをまわさないためにも、収支のバランスがとれた健全な財政運営を行わなければなりません。

「行政が担うべき役割の明確化」「長期的視点に立った財政規律の維持」「政策再編による資源配分の全体最適化」「効率的・効果的な行政運営の推進」の方針のもと、具体的な改革に取り組んでいきます。

「市民参加」を掲げた市政運営により、企業やNPO、市民など公共サービスの担い手も増えてきました。財政援助出資団体(※)の見直しを含め、行政は民間や非営利団体の主体性を尊重しつつ、場の提供などの後方支援を行うことで、社会全体での公共サービスの量的拡大と質的向上を同時に図っていきます。市民の意見を聴きながら、現金給付事業の見直しやサービス水準の検討により資源配分の適正化を進めます。また、土地・建物の有効活用、職員数や給与・業務内容を再検討していきます。

※公益財団法人・社会福祉法人など武蔵野市が出資もしくは補助金などを交付し、財政的な援助を与えている団体

(取材協力:企画調整課/執筆者:遠藤梨栄)

同課市政資料コーナー☎60-1809

○記事で紹介した内容については**企画調整課**☎60-1801へ。

スポーツ

■ファミリースポーツフェア2013

4月29日(祝)午前10時~午後3時30分(受付午前9時50分~午後3時)/総合体育館、陸上競技場/市内在住・在勤・在学の方/一日楽しく遊べるスポーツイベント/無料/運動のできる服装で、体育館用の靴を持参/車での来場不可/雨天時:陸上競技場の種目は輪投げ以外中止/共催:市スポーツ推進委員協議会/**同**当日、**直接会場**へ/**同**生涯学習スポーツ課☎60-1903

メインアリーナ ドッジビー、ユニホック、バスケットボール	
サブアリーナ プチテニス、ミニテニス、バドミントン	
ダンス室 ディスクゲッター9、ディスクゲッターフープ、ディスクチャートラベラー、ホップボール、トスランターゲット、「ゆりーと隊」とゆりーとダンスを踊ろう!(午前11時40分~、午後1時30分~)	
陸上競技場 ラグビーイベント、グラウンドゴルフ、一輪車、輪投げ、ラグビー、ミニサッカー、フライング、縄とび	

■総合体育館スポーツ教室参加者募集

16歳以上の方/超えた場合抽選/はじめての卓球は未就学時の一時保育あり/**同**4月30日(必着)までにハガキ・ファクス(3頁の申込要領参照し、教室名、年齢、生年月日、在勤・在学者は勤務先・学校名、保育希望も明記)または所定の申込用紙で**総合体育館**☎56-2200、FAX51-5493へ。<http://www.musashino.or.jp/>からも申込可。

教室名	日程	回数	時間	定員	参加料
ソーシャルダンス初級	5/21~7/23(火)	9回	午後7時~9時	60名	4500円
はじめての卓球	5/21~6/18(火)	5回	午前10時~11時30分	各10名	3200円
はじめての卓球(夜)	5/20~6/24(月)		午後7時30分~9時		
アロマストレッチ			午後0時15分~1時30分		
おなかすっきりエクササイズ	6/1~7/6(土)		午後1時45分~3時	各30名	2000円

■野外活動センター

☎54-4540、FAX51-9810、<http://www.musashino.or.jp/>

- ①親子野あそびクラブ~川辺で遊ぼう~川で魚や生きものを観察
6月1日(土)午前8時三鷹駅北口出発・午後5時解散/埼玉県東松山市/市内在住・在学の小学生と保護者/45名。最少催行人数15名/大人4500円、子ども2500円
 - ②土曜学校~森林体験教室~青梅の森で山作業体験(基地作り・道作り)
5月18日(土)午前8時~午後5時30分/青梅市二俣尾・武蔵野市民の森/小学4年生~中学3年生/30名/山での作業を通して森のことを知ろう/指導:西多摩森づくりグループ/無料
- 【共通】**貸切バス使用(添乗員同行)/定員超えた場合抽選/昼食持参/**同**4月30日(必着)までにハガキ・ファクス(3頁の申込要領参照し、全員の生年月日、学校名・学年、②で友達参加の場合は各自申し込み、お互い名前を明記。FAXは要受信確認。電話申込不可)または直接**同センター**へ。ホームページから申込可

◎2泊3日の自然の村直行バス運行

6月21日(金)~23日(日)(清里)1日目午後7時三鷹駅北口出発・3日目午後5時解散/自然の村(長野県川上村)宿泊/貸切バス使用(添乗員同行)/2日目に無料送迎あり/市内在住・在勤・在学の方ほか/26名(申込順)/往復3000円(宿泊・食事代別途)/**同**4月21日~6月19日に、自然の村の宿泊予約と合わせて直接**同センター**へ

※旅行条件説明書はホームページまたはDo Sportsをご覧ください。

(公財)武蔵野生涯学習振興事業団野外活動センター(東京都知事登録旅行業第2-6513号社団法人全国旅行業協会保証社員)東京都武蔵野市吉祥寺北町5-11-20

■スポーツ祭東京2013

ボランティア募集

◎9月下旬~10月上旬に開催されるスポーツ祭東京2013



(第68回国民体育大会・第13回全国障害者スポーツ大会)期間中に活動するボランティアを募集/各80名/無償/服飾支給

①**観光案内:**市内の観光案内所で市の魅力をPR/講習会6月10日・17日・24日の月曜、午後2時30分~4時、亜細亜大学②**運営:**市内競技会場で休憩所運営、会場誘導、環境美化など

◎フラワースタッフ募集

競技会会場などに設置した花への水やり/9月14日(土)~10月17日(木)/原則として市内在住・在勤・在学の高校生以上の方(18歳未満の方は保護者の同意が必要)/100名/総合体育館、武蔵野中央公園ほか/無償/服飾支給

【共通】**同**5月31日までに申込書(市各施設で配布。市ホームページから印刷可)をファクス・Eメールまたは直接**生涯学習スポーツ課 国体・障害者スポーツ大会推進担当**☎60-2013、FAX60-1944、kokutai@city.musashino.lg.jpへ。

子育て/スポーツ

市関連施設

●商工会館☎180-0004吉祥寺本町1-10-7/観光推進機構(1階)/消費生活センター(3階)●市民協・ボランティアセンター武蔵野/福祉公社☎180-0001吉祥寺北町1-9-1●障害者総合センター☎180-0001吉祥寺北町4-11-16●福祉作業所☎180-0001吉祥寺北町4-12-20●総合体育館☎180-0001吉祥寺北町5-11-20/生涯学習振興事業団(1階)/野外活動センター/市体育協会(3階)●シルバー人材センター☎180-0006中町3-5-16●高齢者総合センター☎180-0012緑町2-4-1●みどりのこども館☎180-0012緑町2-6-8●障害者福祉センター☎180-0011八幡町4-28-13●むさしのヒューマン・ネットワークセンター☎180-0022境2-10-27武蔵野市政センター2階●国際交流協会☎180-0022境2-14-1スイング9階●市民会館☎180-0022境2-3-7●武蔵野プレイス☎180-0023境南町2-3-18

市民体育大会

特に記載のないものは市内在住・在勤・在学の方／**体育協会**☎55-4119、生涯学習スポーツ課☎60-1903

総合体育館、**体育協会**：総合体育館3階(午前9時～午後6時(土・日曜・祝日は午後5時まで・休業日4/16))、**チーム**、**主将会議**

Table with 5 columns: Event Name, Age/Category, Date, Time, Fee. Includes Karate, Mini Soccer, and Equestrian events.

子育て支援スポーツ教室 ヨーガ(保育あり)

5月23日(木)～7月11日(木)／全8回／午前10時～11時30分／吉祥寺北コミセン／市内在住で2歳以上の未就学児を持つ母親／30名(超えた場合抽選)／保育あり：20名／100円(8回分)／**申・問**4月30日(必着)までにハガキ・ファクス(3頁の申込要領参照し、保育希望は子どもの名前・生年月日・性別も明記)または申込用紙を**総合体育館**☎56-2200へ。<http://www.musashino.or.jp/>からの申込可。

スポーツ関連のお知らせ

未就学児の一時保育(5月分)

火曜：7日・14日・21日・28日、水曜：8日・22日・29日、木曜：9日・16日・23日・30日、金曜：10日・17日・24日・31日／午前9時～午後1時／総合体育館3階和室研修室／体育施設利用者、スポーツ教室参加者に限る／20名(先着順)／1時間(1000円)以上30分(500円)単位で受付／**申・問**希望日の2日前までに直接**同館**☎56-2200へ。<http://www.musashino.or.jp/>から申込可。

ガイド&GUIDE

各事業への申込方法 申し込みの際は、必ず行事名、住所、氏名(ふりがな)、電話番号を明記してください。●市の主催事業ではありませんので、申し込みや問い合わせは各記事の主催者へ。●講師の方などの敬称略

講座・講習・イベント

携帯電話をもっと使おう 4月16日・23日(火)／午後1時30分～3時30分／市内在住の方／12名(全回参加の50歳以上優先。申込順)／基本操作、メール／各回1000円／携帯電話持参／**申・問**テンミリオンハウスそらの家☎71-3336(吉祥寺南町5-6-16)

紙ひこうき教室 4月20日(土)午前9時30分～11時30分(毎月第3土曜に開催)／武蔵野中央公園サービスセンター(八幡町2-4-22)集合／小学2年生以下は保護者同伴／無料／**申**当日、直接会場へ／**問**同センター☎54-1884

子どもテンミリオンハウス 「あおば」子育て支援講座 ◎カラーコーディネーターによる自分に合った色探しと春メイク：4月24日(水)午前9時30分～11時30分／乳幼児と親5組(超えた場合抽選)／無料／保育あり／**申**4月19日までに直接あおばへ◎あおばあちゃん先生と親子

楽しくハンドベル！：4月23日(火)午後1時30分～2時／乳幼児と親／無料／**申**当日、直接あおばへ／**問**あおば☎28-1883(吉祥寺北町2-16-11)

シリーズ介護者教室④ 「話そう・聞こう！介護体験」 4月25日(木)午後1時30分～3時／吉祥寺ナーシングホーム在宅介護支援センター／20名(申込順)／介護者による講演と座談会／無料／**申・問**同センター☎20-0847(吉祥寺北町2-9-2)

市民のための老いじたく講座 4月30日(火)午後1時30分～3時／高齢者総合センター研修室／30名(申込順)／老後の金銭管理と成年後見制度について／無料／**申・問**福祉公社☎23-1165

シルバー人材センター ◎パソコン教室…入門：5月8日・9日・15日・16日・22日・23日の水・木曜(全6回)、午後1時30分～3時30分、6000円。エクセル：5月10日・24日・31日の金曜(全3回)、午後1時30分～3時30分、3000円。インターネット&メール：5月25日(土)午前10時～午後3時、2000円／同センター講習会室◎パソコン訪問指導…1時間1820円～【共通】各10名(申込順)／費用はテキスト・教材費ほか／**申・問**4月17日から料金を持って直接同センターへ(訪問指導のみ電話受付) ◎補習教室生徒募集…吉祥寺・中町・桜堤教室で学校の教科書

に沿った小グループ編成／市内および近隣地域の公・私立小学3年生～中学生／1科目週1回／小学生：国語、算数、英語1科目3000円、中学生：国語、数学、英語1科目4000円、入会金2000円／定員のため入会できないことがあります／**申・問**同センター☎55-1231

高齢者総合センター スプリングコンサート 5月30日(木)午後1時30分～3時10分／同センター／市内在住で60歳以上の方／150名(超えた場合抽選)／ハーモニカ(大竹英二)、ピアノ、ギターによる昭和・ジブリの名曲など／無料／**申・問**5月10日(必着)までに往復ハガキまたは返信用ハガキを持って直接同センター☎51-1975(日曜・祝日除く)へ。

スポーツ

ソーシャルダンス中級教室 5月10日～7月19日の金曜(全11回)／午後7時～9時／総合体育館ダンス室／ワルツほか／5000円／**申・問**4月25日までにハガキ、申込用紙を総合体育館またはソーシャルダンス連合会・島森☎080-6555-2144へ。

観光ボランティアガイドによる 第2回むさしのまち歩きツアー 5月12日(日)午前10時／JR吉祥寺駅はなびの広場集合(受付9時45分～)／30名(申込順)／「井の頭公園と吉祥寺」散策コース、約2

時間／100円／**申**5月11日までにメール・電話で氏名、電話番号、年齢を観光推進機構☎23-5900、kanko_office@musashino-kanako.comへ。

チャリティ・ラテンダンス体験教室 5月17日・24日・31日各金曜(全3回)／午前10時～11時30分／スイング／18歳以上の方／18名(申込順)／ルンバ、メレンゲ、タンゴなどの基礎と講師によるパントマイム／ペルー出身(国際交流協会会員)／1500円(全額を東日本大震災被災地復興支援のため寄付)／室内履き、筆記用具持参／**申・問**5月15日までに電話で同協会☎36-4511へ。<http://www.mia.gr.jp/>から申込可。

シティーウォーク「玉川上水・多摩川ウォーク」 5月19日(日)小雨実施／午前8時30分西久保公園(西久保1-43)集合～小平中央公園(10kmゴール)～拜島駅前(20kmゴール)～羽村堰(28kmゴール)／500円(保険料など。市ウォーキング協会会員200円、市民300円、中学生以下無料)／**申**当日、直接集合場所へ／**問**同協会・細田☎31-2852

お知らせ

第3次地域福祉活動計画説明会 ①4月19日(金)午後7時～8時30分、公会堂②4月30日(火)午



吉祥寺の深夜帯パトロールを開始しました

2月28日に吉祥寺で発生した強盗殺人事件の影響を踏まえ、4月1日から吉祥寺駅周辺の深夜帯のパトロールを開始しました。活動時間は、ブルーキャップ(つきまとい勧誘行為等防止指導員)の活動が終了する午後9時からホワイトイーグル(青色防犯パトロール隊)が活動を開始する午前7時30分までの時間帯です。パトロールは、吉祥寺のまちの安全・安心を向上する対策を総合的に協議する吉祥寺緊急安全対策会議(関係機関、商店会、コミュニティ協議会などで構成)で提案され実施したもので、同会議では、防犯カメラの設置についても進めています／**問**安全対策課☎60-1916

講座・講習

講師の方の敬称略

失語症会話パートナー養成講座

5月10日～7月26日(全10回)／講習6回：金曜午前10時～正午。実習4回：水・土曜の午後(講師と調整)／障害者福祉センター、市内高齢者施設など／市内在住・在勤・在学で18歳以上の方／8名(初参加者、市民を優先し超えた場合抽選)／失語症を抱える人たちの会話のかけ橋となるボランティアを養成／言語聴覚士／テキスト代実費／主催：武蔵野市／**申・問**4月22日(必着)までに往復ハガキ(3頁の申込要領参照し、年齢、在勤・在学者は勤務先・学校名(所在地と電話番号)、あればFAX番号も明記)で障害者

福祉センター内市民社協講習会担当☎55-3544、FAX51-9951へ。

おもいきり歌って、健康増進 G・Aカラオケ教室

5月8日・15日各水曜のいずれか1日／午後1時～4時／シダックス吉祥寺本町クラブ(吉祥寺本町1-8-11)／市内在住で60歳以上の方／40名(申込順)／古田佳月(檀サークル主宰)／300円(教材費)／駐車場・駐輪場なし／**申**受付は4月30日のみ、必ず本人が電話で**同クラブ**☎29-0777(午後1時～4時)へ／**問**同クラブまたは**高齢者支援課**☎60-1846

後2時～3時30分、市役所412会議室③5月11日(土)午前10時～11時30分、スイングスカイルーム／市内に在住・在勤・在学の方①～③いずれも同じ内容で実施／**申**当日、直接会場へ／**問**市民社協☎23-0701

司法書士による無料登記相談会 5月9日(木)午前10時～午後3時／市役所ロビー／相続・遺言、売買、贈与などの不動産登記に関する相談など／**申**当日、直接会場へ／**問**東京司法書士会武蔵野支部☎41-6782

長崎へ平和の取材親子記者募集 8月8日(木)～11日(日)3泊4日／市内在住の小学4～6年生とその保護者1組／全国から9組18名(超えた場合は抽選：5月28日)／長崎市への交通費、宿泊代、滞在中の取材補助経費を支給／**申・問**5月10日(消印有効)までにハガキ(住所、親子の性別、氏名(ふりがな)、子どもの学校名・学年、電話番号、平和を願う一言メッセージを明記し押印)で日本非核宣言自治体協議会事務局(〒852-8117長崎市平野町7-8長崎市平和推進課内☎095-844-9923)へ。

むさしのFM放送番組審議会 3月12日(火)午後6時から商工会館で開催。リスナーからの意見および収録番組を聴き、意見交換をしました／詳細はむさしのFMホームページに掲載／**問**エフエムむさしの☎23-0782

図書館

- 中央図書館... 吉祥寺北町4-8-3 ☎51-5145 http://www.library.musashino.tokyo.jp/
吉祥寺図書館... 吉祥寺本町1-21-13 ☎20-1011
武蔵野プレイス... 境南町2-3-18 ☎30-1900

土曜の午後の映画会

4月27日(土)午後2時30分(開場2時15分) / 中央図書館視聴覚ホール / 中学生以上 / 70名(先着順) / 「明日を夢見て」(1995年、イタリア、114分、カラー、字幕版、監督:ジュゼッペ・トルナトーレ、音楽:エンニオ・モリコーネ) / 無料 / 当日、直接会場へ / 同館

子ども

講師の方の敬称略

親子棚田体験(田植え)とおいしいごはん

5月18日(土)~19日(日)1泊2日 / 新潟県長岡市小国町 / 貸切バス使用 / 校舎を改築した宿(男女別相部屋)泊 / 市内在住・在勤・在学・在園で18歳以下の方と保護者(保護者在勤も可) / 35名(超えた場合初参加者優先し抽選) / おいしい米を作るために重要な水や自然の大切さを学び、家族で農業体験。地元の山菜を使った郷土料理、周辺ハイキング、山菜摘みなど。秋に収穫したコシヒカリを進呈 / 9月に稲刈り実施予定(市報8月15日号で募集予定) / 大人9800円、中学生以下



6500円(保険料・宿泊費含む、4歳未満無料(食事なし)) / 申込 4月26日までに電話・Eメール(3頁の申込要領参照)で児童青少年課 ☎60-1853、sec-jidouseisyo@city.musashino.lg.jpへ。

こども国際交流クラブ

6月1日(土)午前10時~午後1時 / 市民会館料理室 / 5歳~小学6年生と保護者 / 20名(申込順) / ピラフとナス料理 / トプチュ・メリチ(国際交流協会会員・トルコ出身留学生) / 子ども1名と大人1名で1500円(同協会会員1000円)、子ども1名の追加500円。前日以降のキャンセルは全額負担 / エプロン、子ども用上履き、筆記用具持参 / 申込 5月30日までに電話で同協会 ☎36-4511 へ。http://www.mia.gr.jp/ から申込可。

子育て支援事業

子育て中の方が気軽に利用できる催しを行っています / 特に表記のない事業は、市内在住の各年齢の未就園児と親、無料 / 無表記または☆印は、当日、直接会場へ / ◎印は事前に電話または直接各施設へ / 各ホームページなどから申し込み(定員のあるものは申込順) / 各詳細は主催者(各施設)にお問い合わせください。

子育て支援施設

運営団体:子ども協会 ☎36-0671

- 吉祥寺: 0123吉祥寺 吉祥寺東町2-29-12 ☎20-3210 休館 日・月曜
はらっぱ: 0123はらっぱ 八幡町1-3-24 ☎56-3210 休館 金・土曜
ぐるりん: おもちゃのぐるりん 緑町2丁目第3アパート1階 ☎37-2016 休館 日・月曜

市内在住の方(3歳対象事業は平成25年4月2日以降に4歳になった子も対象) / 定員があるものは申込順 / 無料 / ※託児: 生後5カ月以上の希望者(兄弟姉妹の託児は3日前までに予約) / 申込 ☆当日直接会場へ / ◎15日(月)(※吉祥寺は16日(火))より電話または直接各施設へ

Table with columns: 事業名, 日程・対象・内容, 申込, 託児. Rows include 0歳ひろば, 1歳ひろば, 2歳・3歳ひろば, 乳幼児救急法講習会, 0123子育て談話室, おもちゃ病院の日.

幼稚園

特に記載のない事業は未就園児と親 / 申込順 / 費用はおやつ・教材費 / 申込各園

Table with columns: 幼稚園・連絡先・事業, 日程・対象, 申込. Rows include 榎の実, 武蔵野相愛, 武蔵野中央, 武蔵野中央第二, けやき, 聖泉, みやま, 栄光乃園, 聖徳.

*往復ハガキに住所・氏名(ふりがな)・電話番号・生年月日・性別を記入

保育園

申込 ☆は直接会場へ、◎は事前に電話または各園へ(月~金曜日午前10時~午後4時)

Table with columns: プレママ・あかちゃんひろば, 会場, 日程, 時間, プレママ, あかちゃん. Rows include ハートランド富士見, 南保育園, 吉北コミセン, 東保育園, 境南保育園.

Table with columns: 保育園で遊ぼう, 保育園, 事業名, 日程, 時間, 対象, 申込. Rows include 境南第2, 東, 境南, 南, ふじの実.

Table with columns: 園庭開放, 園名, 開放日, 時間. Rows include 南, 吉祥寺, 境, 境南, 東, 千川, 境南第2, 桜堤.

桜堤児童館

特に記載のないものは当日、直接会場へ / 同館 ☎53-2206

Table with columns: レクスポ広場, ちびっこランド・ニャン, リフレッシュタイム, プレピッコひろば募集, ピッコひろば募集, 平成25年度地域クラブ員募集. Rows include 4/16・23(火), 4/19(金), 4/26(金), 5/16~平成26年3/13, 5/14~平成26年3/4, ①ヨガサークル.

☆4/19(必着)までに往復ハガキに①行事名②住所③対象児名(ふりがな)生年月日④電話番号⑤保護者名(ふりがな)⑥弟妹のいる方は名前(ふりがな)生年月日を明記して同館へ *利用時間の変更 / 4月~9月は午前9時30分~午後5時30分開館

子育て施設

- 【保育園】●南... 吉祥寺南町3-6-15 ☎48-1501 ●吉祥寺... 吉祥寺北町5-11-51 ☎51-5206 ●境... 境4-11-3 ☎53-1783 ●境南... 境南町5-1-1 ☎32-2443 ●東... 吉祥寺東町3-28-3 ☎21-2495 ●北町... 吉祥寺北町1-23-17 ☎21-6681 ●千川... 八幡町1-4-13 ☎51-8478 ●境南第2... 境南町2-20-17 ☎32-8167 ●桜堤... 桜堤2-1-27 ☎52-4671
●武蔵野赤十字... 中町3-25-7 ☎52-3298 ●ありんこ... 西久保1-11-10 ☎54-1356 ●精華... 西久保1-37-9 ☎54-3854 ●精華第二... 西久保2-15-3 ☎38-7352 ●西久保... 西久保2-18-6 ☎51-5307 ●ふじの実... 緑町3-4-3 ☎55-2525 【その他の施設】●子ども家庭支援センター(子ども家庭課内)... ☎55-9002、☎0120-839-002 ●桜堤児童館... 桜堤2-1-29 ☎53-2206 ●境こども園さくら(桜堤児童館内)... ☎53-2312

学校生活・通学路の安全・安心に向けて

市では、子どもたちが安全な学校生活を過ごせるよう、小・中学校校舎の耐震補強工事や緊急地震速報システムの導入など、安全・安心な学校づくりを推進しています。また、犯罪被害防止のためのセーフティ教室や武蔵野警察署と連携した交通安全教室の開催、地域安全マップの作成・活用

など、子どもの安全を守る体制の充実を図っています。昨年度は、全国で登下校中の児童などに自動車が入り込み、死傷者が発生する事故が相次いだことを受け、市域通学路の緊急合同点検を実施しました。

通学路の安全点検

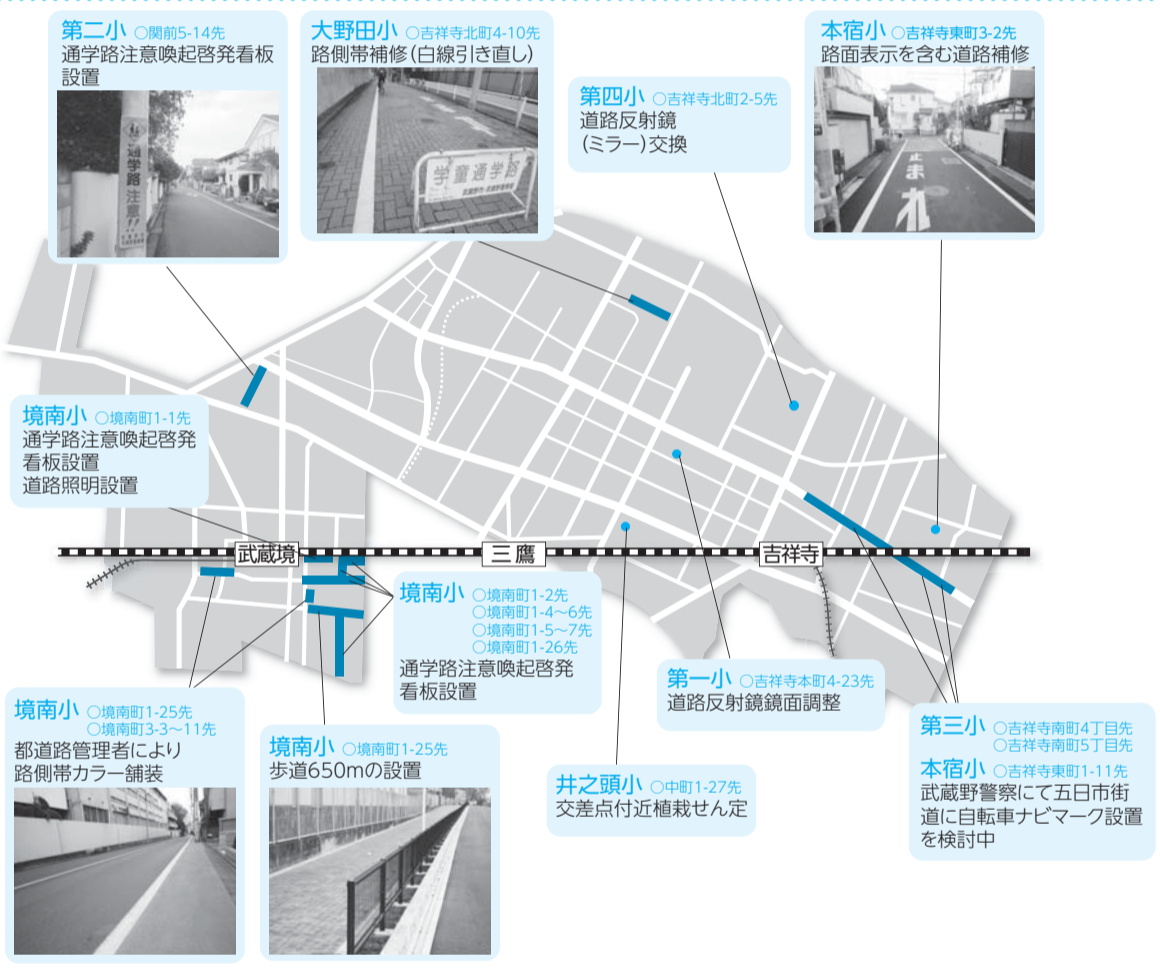
市立小学校12校は、平成24年度に保護者などの協力を得て、各校で指定している通学路の点検を実施し、交通安全の観点から検討が必要と認められる箇所(130カ所)について市教育委員会へ報告しました。これを受け通学路の安全確保を図るため、教育委員会は道路管理者・警察と連携し、必要と判断した51カ所の緊急合同点検および対策必要箇所として抽出した17カ所の対策案を作成しました。主な対策は、通学路を示すための注意喚起看板の設置や路面表示、路側帯の補修です。17カ所の対策必要箇所以外の箇所については、学校による交通安全指導などにより対策を図っています。

今回の安全点検では、自転車の通行上の危険箇所も多く報告されました。自転車の通行は運転者のマナーが大切ですが、歩行者である子どもたち自身の注意も必要であり、両者がしっかり交通ルールを認識することが重要です。市と武蔵野警察署が共催で実施している「交通安全教室」や「自転車安全利用講習会」などにより児童や保護者に対し、安全に向けた交通ルールの周知を図っていきます。
* 自転車安全利用講習会は3頁参照。



☎教育支援課 ☎60-1900

通学路の安全対策を進めました 対策必要箇所 17 (対策数 18)



防災教育の充実

小・中学校では、安全指導および避難訓練を毎月1回実施する中で、発達段階に応じて、自ら危険を予測し、回避できる力を育てるための指導をしています。また、学校ごとの防災計画や緊急対応マニュアルの見直しを行い、発生場所や時間帯などあらゆる状況を想定した避難訓練の工夫や武蔵野消防署などの関係機関と連携した防災訓練に取り組み、防災教育のさらなる充実を図っています。☎指導主事 ☎60-1898

むさしの学校緊急メール

東日本大震災で明らかになった連絡体制などの課題に対応するため、学校からの緊急情報を保護者へ電子メールで配信する「むさしの学校緊急メール」を昨年4月から開始しています。緊急情報を携帯電話やパソコンへ迅速かつ正確に発信します。対象：市立小・中学校に通う児童・生徒の保護者。内容：不審者情報や行事の延期・中止連絡、災害時における対応など。登録：案内資料を市立小・中学校で配布しています。☎指導課 ☎60-1253



「公共施設再編に関する基本的な考え方」を策定しました

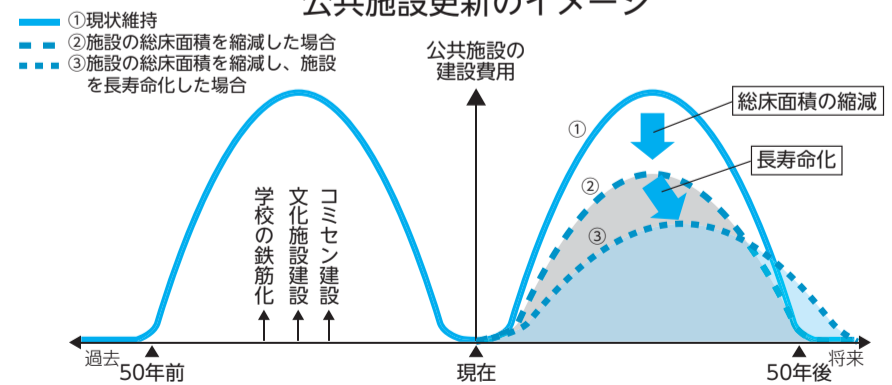
市内の学校や公会堂など多くの公共施設が老朽化し、更新の時期を迎えようとしています。歳入の増加が見込めず、社会保障関連費が増大していく厳しい財政環境の中で、どのように施設を更新し再編していくかが大きな課題となっています。

市では、1月15日から31日まで、「公共施設再編に関する基本的な考え方(素案)」についてパブリックコメント(意見公募)を行い、貴重な意見をいただきました。それらを参考に、新たに「受益者負担の適正化」を再編の考え方に追加した上で、①市民生活を支える施設サービスの安定した提供、②時代のニーズに応える施設サービスの提供、③新たな都市文化を創造する場の提供の3点を目的とした基本的な考え方を策定しました。

今後、市民、議会、行政でこの基本的な考え方を共有しながら、公共施設の具体的な再編案について検討を進めていきます。なお、全文は市ホームページでご覧いただけるほか、市役所受付、企画調整課、各市政センター・コミセン・図書館で配布しています。

☎企画調整課 ☎60-1801

公共施設更新のイメージ



今後の取り組み

平成25年4月～26年夏	市民説明会や意見交換、有識者の意見を参考にしながら再編案を検討
平成26年夏～28年3月	再編案をたたき台として、次期調整計画の策定の中で再編を検討。平成28年度から始まる調整計画に反映

特集

文化事業団

事務局(市民文化会館内☎54-8822)

☎:アルテ友の会(年会費1000円) 講師の方の敬称略

Table with 2 columns: 施設名, 住所・電話番号. Includes 公会堂, 吉祥寺美術館, 吉祥寺シアター, 松露庵.

松露の「茶の湯」

①5月26日(日) 亭主:小川仙京(大日本茶道学会) ②6月23日(日) 亭主:柏兎会(裏千家)...

リオネル・ルエケ(ギター)・トリオ ジャズ・ライブ

6月19日(水) 午後7時開演/スイングホール/全席指定4000円、☎3500円

ラバーベラ・ビッグバンド

黄金のジャズ名曲コンサート 9月14日(土)午後3時開演/市民文化会館大ホール...

チェコ・フィルハーモニー弦楽四重奏団

10月1日(火) 午後7時開演/市民文化会館小ホール/モーツァルト:「狩」、ドヴォルザーク:「アメリカ」...

Table with 2 columns: チケット予約専用電話, ホームページ. Includes 公演名, 発売日.

施設の 使用申込 *受付開始時間に必ず来所。希望日が重なった場合、協議、抽選または調整のうえ抽選...

Table with 4 columns: 施設名, 室名, 使用期間, 受付開始時間・場所. Lists various venues and their schedules.

吉祥寺美術館イベント

- ①座談会「佐々木マキの絵本」 5月3日(祝)午後2時~3時30分/90名/各社担当編集者/無料(要入館券)
②ワークショップ「動物たちの音楽会」 4月27日(土)午後1時~4時30分/小学生/15名/身近な物を使った楽器作りと演奏...

【共通】同館音楽室/申込順/申問①②(②は4月20日から)は電話または直接、③は4月21日(必着)までにハガキ・ファクス・Eメール(3頁の申込要領参照し、希望ワークショップ名、年齢も明記)または直接同館FAX22-0386、museum-ws@musashino-culture.or.jpへ。

*市民文化会館大・小ホール、芸能劇場、公会堂ホール、スイングホールは毎月第1木曜~翌週火曜、シアター劇場は奇数月24日~同月末、非営利の市内アマチュア芸術文化団体の優先期間です。受付開始時に対象団体の申し込みのない場合は一般の申し込みを受付けます。

健康

健康課(保健センター1階) ☎51-0700 (〒180-0001吉祥寺北町4-8-10)

特に表記のない限り、場所は保健センター、対象は市内に住民登録のある方、無料。ハガキなどでの申し込みは3頁の申込要領参照

肺がん検診のお知らせ

5月31日(金)/男性:午後1時~2時、女性:2時30分~3時30分/平成26年3月31日現在40歳以上の方(3カ月以内に市の健康診査を受けた方、ほかで胸部X線を受診の方は対象外)...

Table with 2 columns: 来月の予防接種, 個別. Includes BCG 1回接種, 問診票を持って市内の指定医療機関で受けてください...

子宮頸がん・ヒブ・小児用肺炎球菌の予防接種が定期接種になりました

4月1日から3つのワクチンが定期予防接種となり無料化されました/対象:子宮頸がん...小学6年生~高校1年生の年齢に相当する女子。ヒブ・小児用肺炎球菌...生後2か月から5歳に至るまで/4月以降、ヒブ・小児用肺炎球菌は1か月になる月末、子宮頸がんは中学1年生~高校1年生に予診票を送付します...

母子保健

もうすぐパパ・ママのためのこうのとりの学級

◎平日クラス(全2回):①5月20日(月)食育講座。②5月27日(月)母と子の歯の健康/午後1時15分~4時/30人/②は歯ブラシ持参。◎土曜日クラス:5月18日(土)午前9時30分~正午/32組/赤ちゃんの生活、産後の体と心の変化、新生児の特徴と育児、もく浴実習・妊婦体験ジャケット/バスタオル持参/【共通】初妊婦(受講時に妊娠16~31週の方)と夫/申込順/母子健康手帳、筆記用具持参/申問1週間前までに電話または直接健康課へ。

乳幼児健康診査

3~4カ月児、6・9カ月児、1歳6カ月児、3歳児の健康診査は対象

者に個別通知をしています/転入の方には通知が届きませんのでお問い合わせください/問健康課

こんにちは赤ちゃん訪問

生後4カ月ごろまでの赤ちゃん全員を対象に、助産師・保健師が家庭を訪問し健康チェックや育児相談を行っています/赤ちゃんが生まれたら早めに母子バッグの中のお誕生連絡票を投函しましょう/問健康課

もぐもぐ教室

(7~8カ月頃の離乳食) 5月21日(火)午前10時15分~11時30分/平成24年8月~10月生まれの第一子と親/36組(申込順)/離乳食(2回食)のお話(簡単な試食あり)、歯のお手入れの話/母子健康手帳を持参/申問5月14日までに電話または直接健康課へ。

健康づくり事業団

健康づくり事業団(保健センター2階) ☎51-2828 健康づくり支援センター(同1階) ☎51-0793

人間ドック 予約状況はhttp://www.musashino-health.or.jpに掲載 実施日:火・木曜/午前中に検査、午後には医師による結果説明。栄養相談可/4月からオプション検査として新たにペプシノゲンとピロリ菌の血液検査による胃の健康度(胃がんなどのリスク)測定・乳房超音波検査と乳房X線検査のオプション検査セット割引料金を設定/市内に住居登録のある方:2万1000円、その他:4万2600円/オプション検査(低被曝のヘリカルCT、頸動脈超音波、腫瘍マーカーなど別途料金)あり/申問健康づくり事業団健康づくり支援センター

◎健康づくり講座「はつらつ8(エイト)運動[メディカルストレッチ]」 5月8日(水)午前10時~11時30分(受付9時30分)/保健センター増進室/健康づくりははつらつメンバー/40名(申込順)/メディカルストレッチとは「関節を屈曲させながら行うストレッチ」です。ゆるめて伸ばす痛みの少ないストレッチを体験しませんか/講師:健康づくり人材バンク運動指導者/無料/水分補給用の飲み物、室内履き不要、タオル、動きやすい服装で/申問4月15日から電話または直接健康づくり支援センターへ

休日の医療機関 4/15(月)~30(火)

Table with 6 columns: 小児・内科救急, 病院名, 住所, 電話番号, 21日(日), 28日(日), 29日(祝). Lists emergency services and hospital schedules.

*上記は二次救急(入院を要する救急。平日夜間、休日24時間)にも対応 *吉方病院は整形外科、その他は内科、外科系に対応 *小児の場合、症状によって他の病院での受診をお勧めする場合があります(電話連絡のうえ受診)

Table with 3 columns: 歯科診療, 日, 診療科目, 住所, 電話番号. Lists dental services.

調剤薬局 日曜午前9時~午後5時 市薬剤師会武蔵野管理センター 武蔵野管理センター薬局 中町3-7-1武蔵野コーポラス105 ☎55-6710

Table with 2 columns: 東京都保健医療情報センター, 東京版救急受診ガイド. Includes contact info for health info center and emergency guide.

コミュニティセンター 講師の方の敬称略

4月 事業案内 問い合わせは各コミセン(頁下欄外を参照)へ
●事前に電話または窓口へ(市報発行日1日・15日より受け付け)
特に表記のないものは、会場は各コミセン、申込順、無料、当日直接会場へ

Table listing community center activities for April across various districts: 吉東 (e.g., 25日(木) コミュニティのつどい), 本宿 (e.g., 5/20(月)~ 春季パソコン学習会), 吉北 (e.g., 20日(土) お話の会), けやき (e.g., 16日(火) ナイトウオーキング), 中央 (e.g., 28日(日) 包丁とぎますデー), 西久保 (e.g., 5/10(金)~ パソコン学習会), 関前 (e.g., 26日(金) 音楽とおしゃべりのティータイム), 境南 (e.g., 22日(月) 乳幼児と保護者対象).

担当: 市民活動推進課

コミュニティ
レポート

本町コミュニティセンター協議会
わたしたちの小さな活動

本町コミセンでは誰もが安心して暮らせる「イースト吉祥寺」を目指して活動を続けています。昨年度は7月に「市民と市長のタウンミーティング」も開催し、それに先駆けて実施した「地域懇談会」と合わせて、多くの方の意見や貴重なお話を聞くことができました。

本町コミセンの小さな活動の一つに昨年8月から始めた「まちをきれいに」があります。これは、毎月第1日曜日午前9時より、吉祥寺駅東口からコミセン周辺までのお掃除をするというものです。この活動により、街をきれいにしながら、地域の方々が顔見知りになり気軽にあいさつができるようになればと考えています。最近は活動を知った地域のご家族も参加してくださるようになり、徐々に活動の輪も広がっています。おそろいのビブスベストを着て活動していますので、見かけたらいつでも気軽に参加ください。

この小さな輪が少しでも大きくなるように、この活動をこれからも大切に続けていきます。

■平成25年度「講座まるごとナビ」ができました!

市内在住・在学の小・中学生を対象に実施している土曜学校やそのほかさまざまな講座を掲載したガイドができました。4月16日から市立小・中学生には学校を通じて配布。各市政センター・図書館・コミセン、市民会館、総合体育館、生涯学習スポーツ課で配布/☎同課 ☎60-1902



コミセンの連絡先

- 吉祥寺南町(吉祥寺南町3-13-1) …… ☎43-6372
- 御殿山(御殿山1-5-11) …… ☎48-9309
- 本町(吉祥寺本町1-22-2) …… ☎22-7002
- 吉祥寺西(吉祥寺本町3-20-17) …… ☎55-3297
- 吉祥寺西分館(吉祥寺本町4-10-7) …… ☎55-3297
- 本宿(吉祥寺東町3-25-2) …… ☎22-0763
- 吉祥寺北(吉祥寺北町1-22-10) …… ☎22-7006
- けやき(吉祥寺北町5-6-19) …… ☎54-8719
- 中央(中町3-5-17) …… ☎53-3934
- 中町集会所(中町1-28-5) …… ☎53-2251
- 西久保(西久保1-23-7) …… ☎54-8990
- 緑町(緑町3-1-17) …… ☎53-6954
- 八幡町(八幡町3-3-16) …… ☎54-0169
- 中央公園北ホール(八幡町2-5-3) …… ☎56-0055
- 関前(関前2-26-10) …… ☎51-0206
- 関前分館(関前3-16-6) …… ☎51-0206
- 西部(境5-6-20) …… ☎56-2888
- 境南(境南町3-22-9) …… ☎32-8565
- 桜堤(桜堤3-3-11) …… ☎53-5311

吉祥寺ウェルカムキャンペーン

■第28回吉祥寺音楽祭ミュージックフェスティバル2013

Table of music festival events: 公園コンサート(4月28日), ホコ天ダンス&ストリートライブ(4月29日), 吉音コンテスト決勝大会(5月3日), JAZZコンサート(5月4日), 吉音スーパーステージ(5月5日).

記載のないものは入場無料、チケットはチケットぴあなどで販売/東日本大震災の義援金として収益や出演料などの一部を寄付/期間中、各所で音楽イベント開催/http://www.kichion.com/



■大吉祥抽選会

5月4日(祝)~6日(振休)/午前11時~午後7時/抽選会場: コピス吉祥寺、東急百貨店、アトレ、パルコ、西友、丸井/吉祥寺にある参加店での買い物合計3000円で1回抽選。景品…大吉祥: 買い物券1万円分、中吉祥: 買い物券1000円分、小吉祥: 買い物券500円分など
主催: 吉祥寺活性化協議会、協力: 吉祥寺ウェルカムキャンペーン委員会ほか/☎観光推進機構 ☎23-5900

市民伝言板

市民の市内での活動の情報交換や仲間づくりをお手伝いするためのコーナーです。講師の方などの敬称略。掲載内容の責任は主催者にあります。詳細は、各催しの欄の方にお問い合わせください。

掲載希望の方へ 対象: 市民または市民サークルによる市内での活動・催し。同一人・サークルの掲載は6か月に1回/掲載基準: 申込書裏面および市ホームページに掲載。必ずご確認ください/申し込み: 所定の申込用紙(秘書広報課、各市政センターで配布、市ホームページから印刷可)を郵送、ファクスまたは直接窓口へ。電子申請も可/☎☎秘書広報課 ☎60-1804、FAX55-9009 掲載申込締切 6/1号…5月2日、6/15号…5月20日

おいでください 市民が市内で主催する催しなど。特に表記のないものは無料

Table of events organized by citizens: 映画「東京原発」上映と松本哉さんのお話, アトリエ権グループ展, 俳句初心者体験教室, 第17回定期演奏会, 第18回シャンソン発表会, 金子みすゞを発掘し世に出した矢崎節夫講演会.

仲間あつまれ 市民が市内で活動しているサークルなど。☎は入会金

Table of clubs and activities: 空手道こどもクラブ, プア・ツパローゼ, 武蔵野ターゲットバードゴルフ連合会, 英会話サークルサニー, 武蔵野書道愛好会, 書の会, ポイス・トレーニング教室, むさしのダンスサークル, こども作法, むさしの第九の会.