

紙面から

特集	平成26年度市政アンケートの結果…	9
	衆議院議員選挙の開票結果 ……………	4
	消防団出初式 ……………	4
	武蔵境JAZZ SESSION ……………	11

●武蔵野市ホームページ 携帯電話版は末尾に m/ を。
<http://www.city.musashino.lg.jp/>



発行 ● 武蔵野市 編集 / 総合政策部秘書広報課 〒180-8777 武蔵野市緑町2-2-28 代表電話 ☎0422-51-5131



迎春

安全・安心なまち武蔵野 市民とともに平和で持続可能なまちへ



武蔵野市長
邑上守正

新年あけましておめでとうございます。
本年も、市民の皆様のご健康とご多幸を心よりお祈り申し上げます。
昨年は武蔵野村開村から125年を迎えました。かつて江戸時代初期に吉祥寺村や西窪村ができたのは、大火が続く江戸の町から安全な移住地として与えられたことがきっかけでした。そして、大正時代の関東大震災後、武蔵野村の人口が倍増したのも大地震の被害が少なかった地が求められたからでした。武蔵野は「安全な地」として発展してきたとも言えます。

阪神・淡路大震災から20年目を迎えます。この大地震は、戦後の大都市に初めて発生した直下型地震であり、本市の防災対策もこの都市型災害を踏まえて、不燃化や耐震化、家具転倒防止などを進めてきました。昨年は、各避難所の開設訓練を総合防災訓練の中で実践的に行いました。避難所運営組織が作られている地域では、市民の皆様の自主的な訓練も行われています。また、発災から4年となる東日本大震災の被災地復興支援のために、現在も岩手県内に職員3名の長期派遣を続けています。自治体相互

の連携は大切な取り組みです。これからもできる限り協力していきたいと思えます。過去の大地震の経験を教訓に、地震が発生しても、自助・共助・公助の取り組みにより被害を最小限に防ぐ減災都市を目指しましょう。

今年、戦後70年を迎えます。本市では、昨年11月24日の武蔵野市平和の日に、武蔵野空襲70年を機に犠牲となった方々を悼んで、平和の集いを開催しました。これからも戦争のむごさ、平和の大切さを子どもたちに伝え、武蔵野から戦争も核兵器もない平和な未来をうたえてまいります。

全世帯を対象に毎年実施している市政アンケート調査が開始から50年となりました。調査結果を振り返ると市民の望む施策も時代とともに変化してまいりました。開始当初は、下水道や駅周辺などの基盤整備や公害問題が多く、その後は放置自転車問題や高齢者福祉が主となり、ここ数年は災害・危機に強いまちづくりがトップとなっています。それぞれの時代に生じた課題を市民とともに解決し、より暮らしやすい都市へ、そして成熟した都市へと発展してきました。

現在、第五期長期計画の見直し作業を行っています。未来を見据え、本市にふさわしい魅力的な都市像を描いていきたいと思えます。そして、市民の皆様の参加と協力により、誰もが安心して暮らし続けられる持続可能な都市づくりを進めてまいります。

新春
対談

郷土の歴史を学び、武蔵野らしい未来を展望する

昨年12月に「武蔵野ふるさと歴史館」が開館し、今年は改めて市の歴史に触れる機会も増えていきます。市は旧石器・縄文時代から続くさまざまな歴史的資産を持つとともに、「武蔵野」という名前には市域を越えた幅広い時代の記憶を有しています。新春にあ

たり、武蔵野市にゆかりがあり、古典など先人の蓄積に造詣の深い研究者・作家として活躍されている林望氏をお迎えし、歴史を生かした武蔵野らしいまちづくりについて、市長と語り合っていました。

内容は次頁へ >>>



人口と世帯

〈平成26年12月1日現在、()は前月比〉

人口 14万2142人(37人減) 世帯数 7万3914世帯(72減)
●男 6万8265人(5人増) ●女 7万3877人(42人減)
〈うち外国人住民数〉2484人(5人増)

むさしの-FM(78.2MHz)「マイシティむさしの」

月～金 9:30 12:15 13:30 14:45 16:45 18:30
土 9:30 11:45 12:45 15:30 16:45 18:30
日 9:30 11:45

ケーブルテレビ(11ch)「むさしのシティニュース」

月～金 6:30 12:00 19:00 22:30
土・日 6:30 12:00 18:45 22:30

平成27年新春対談

郷土の歴史を学び、
武蔵野らしい未来を展望する武蔵野市長
むらかみ もりまさ
邑上 守正はやし のぞむ
林 望 氏

林氏の紹介

昭和24年東京生。作家・国文学者・書誌学者。慶應義塾大学大学院博士課程修了。著書『イギリスはおいしい』で日本エッセイスト・クラブ賞、近著『謹訳源氏物語』全十巻(祥伝社)では毎日出版文化賞特別賞受賞、ほか受賞多数。音楽、建築、料理、旅など幅広く執筆し「リンボウ先生」として知られる。

邑上 新年あけましておめでとうございます。

林 あけましておめでとうございます。

邑上 林さんには、武蔵野プレイス開館のときや母校である第二中学校の周年事業など何度も市内で講演していただいております。「季刊むさしの」に市との関わりをエッセイとして連載いただいたこともありました。今は近隣の市にお住まいですが、小学5年生のときに大田区から武蔵野市の境北小学校(当時)に転校されてきて、子どもの頃は市内にお住まいだったんですね。

林 そうです。もう50年以上昔の話になります。今はすっかりマンション群に建て替わりましたが、当時は最先端の巨大団地だった桜堤団地に昭和33年に引っ越してきました。

邑上 その時のことをエッセイでは「あずいぶんと辺境に来てしまったなあと、子どもながらに感慨を催した」と書かれていましたね。

林 最初の印象です(笑)。当時の武蔵境駅は、今からは想像もつかない片田舎の小駅といった風情。バスは



昭和34年の武蔵境駅前通り

ボンネットバスで、駅から桜堤団地までの道は麦畑と芝生畑の間を行く未舗装の泥道でした。しかし、遊ぶスペースはふんだんにありましたね。

邑上 そうでした。私は吉祥寺北町生まれで林さんより9学年下ですが、住んでいた目の前にはまだ畑があり、休耕の時期はそこで遊んでいました。今は市長という立場で積極的に公園などの緑地を増やしていますが、昔は子どもの遊び場になる畑や空き地がたくさんありました。

林 武蔵境駅から境浄水場までは引き込み線があり、歩道橋の上から黒煙と盛大な蒸気を上げる蒸気機関車を眺めた記憶が鮮明に残っています。この市役所の辺りにも当時は米軍施設がありましたから、今の姿を改めて見て感慨がありました。

邑上 林さんは、国文学研究者として著書や講演を通じて古典文学を分かりやすく私たちに教えてくださっています。また、イギリスで研究生生活をされるなど海外経験も豊富ですし、建築や料理、旅行などの執筆も精力的にされ、特に音楽では声楽家として自作詞の歌曲のコンサートをされたり、能にも造詣が深い。本日はそういった幅広い知見から、武蔵野市のまちづくりについて、ご意見やアイデアをいただきたいです。

◎先人の築いた武蔵野の歴史◎

邑上 武蔵野というと雑木林のイメージがありますが、もとは東京、埼玉、神奈川にまたがる原野が広がる大地を言いました。私たちの武蔵野村が誕生する以前に今の埼玉県に武蔵野村



関前5丁目うどの碑には「武蔵野は月の入るべき隈もなし 草より出でて草にこそ入れ」とある

という名の村が存在した時代もあったそうです。鎌倉時代編さんの続古今和歌集の中では、「武蔵野は月の入るべき峯もなし 尾花が末にかかる白雲」と詠まれ、果てしない野っ原であったことをイメージできます。

林 奈良時代の万葉集で「武蔵野」はすでに詠まれておりますし、平安時代の古今和歌集では、「紫のひととゆえに武蔵野の 草はみながらあはれとぞ見る」と詠まれています。もちろんこれは武蔵野市ではなく、先ほどおっしゃった武蔵国という広義の武蔵野を詠んだものですが、一面の草原に生える非常に可憐な紫草のことを歌っているんですね。実はこれが源氏物語の紫の上のイメージなんです。

邑上 これはよい歌を紹介いただきました。紫草は初夏に白い花が咲き、根を使って布を染めると最も高貴な色とされた紫色に染まる野草ですね。武蔵野市の市民の花の一つにもなっていて、市旗の色も紫です。御殿山にむらさき橋という玉川上水に架かる橋がありますが、かつてこの辺りに紫草が自生していたというのが名の由来です。その近くの小学校では、紫草を使って、実際に授業で染色したこともあるんですよ。



紫草

林 それは良い授業ですね。なぜ紫草なのかという疑問から市の歴史をひも解くきっかけづくりになります。それから、武蔵野は萱原(かやはら)というぼうぼうとした草原のイメージもありますね。北条氏康の歌に「むさし野といづくをさして分け入らん 行くも帰るもはてしなれば」ともあるくらいで、日本で一番果てしない原っぱだったのでしょ。

邑上 少しその後の歴史の話をしていただくと、江戸時代になって、1653年に玉川上水が開削され、やがてその上水を利用した農村集落も開拓されていきます。

林 畑の誕生ですね。

邑上 はい。武蔵野市の場合、この土地が開墾されていく中で、吉祥寺村、西窪村、関前村、境村の4つの村の原形ができてきます。簡単な説明になりますが、吉祥寺村と西窪村は江戸の大火が

きっかけでそれぞれ江戸の住民が移り住んできました。関前村は今の練馬からの移住・開墾。境村は松江藩主の屋敷を中心に開発されたといわれていて、そうして村が形成されていきました。

林 ほう、そうですか。

邑上 当時の土地割りは、街道を挟んで、屋敷林があり、畑があり、里山がある短冊形になっています。この里山の木を使って、まきを作った



吉祥寺村絵図(明治8年)茶色の部分が畑

り、あるいは落ち葉を堆肥にして使ったり、ここで循環型の営みをしていました。

林 田園都市ともいえますね。短冊形の区画は、300年以上たった今でも五日市街道沿いなどに残っていますね。この屋敷林や里山が雑木林になっていくんですね。

邑上 そうです。そして明治22年4月1日に4つの村が合併して武蔵野村が誕生。「武蔵野」という大変広がりのある名を付けていただいた先人には感謝したいですね。その10



蒸気車往復繁栄之図(明治22年(昭和14年復刻版))個人蔵

日後に甲武鉄道が開通し、新宿・立川間の5つの駅の1つとして今の武蔵境駅が設置され、農村集落から住宅都市に変わっていきます。

林 この10年後ぐらいに国木田独歩がこの地に来て、短編集『武蔵野』の中で武蔵野の四季や雑木林のことを書くんですね。

邑上 今でいうと、武蔵境駅に降りて、北へ真っすぐ歩き、桜橋という玉川上水に架かる橋がありますが、その辺りの風景も書いています。その精細な風景描写が「武蔵野は雑木林」というイメージにつながっているように思います。

◎武蔵野の名にふさわしい緑のまちを◎

邑上 武蔵野市の歴史をお話させていただきましたが、それを踏まえて、これからの武蔵野市らしさやイメージをどのように求めていくべきかを考えていくことが大切ですね。

林 割合最近まで、例えば亜細亜大学のすぐ北側に素晴らしい雑木林があって、地主さんのご厚意で市民の憩いの森となっていた記憶があります。時代とともにあのような森がなくなっていくのは非常に残念だなと思います。

邑上 戦後、そして高度経済成長期に武蔵野市も市街化が急速に進み、人口が増えました。それとは逆に雑木林などの緑が失われてきました。

林 ドイツの小さな街に行ったとき、駅を降りたら緑の森の中だったということがありました。疲れて帰ってきたらちょっとした森が



雑木林のイメージを伝える境4丁目の境山野緑地(独歩の森)

迎えてくれる。武蔵野市でいえば、例えば武蔵境駅南口の広場を中心にもう少し、ケヤキやイチヨウ、カシなどの大木を植えるといいかもしれません。

邑上 今でも武蔵境駅の南口は大きな木が育っていますが、現在、北口の工事をしていますので、南北に連続した、木々があふれる駅前にはできたらと思っています。ただし、落ち葉の問題や制約もいろいろとあります。

林 地球温暖化問題を考えても、ヒートアイランド対策につながります。土が保水し、木が直射日光を遮り、夏でもとても涼しい風がそこを駆け抜ける、まさに自然の冷房になります。

邑上 そうですね。駅周辺を含め、武蔵野の名にふさわしい緑と水のネットワークを作りたいですね。ヒートアイランド対策



青梅市二俣尾・武蔵野市民の森での小・中学生森林体験教室

やCO₂のことでいえば、武蔵野市は、青梅市や奥多摩町の森の保全活動も行っています。多摩の山間部

で降った雨が地下にしみ込み、やがて武蔵野の地下水になり、水資源として利用させていただいているという感謝の意味を込めています。

林 そうですか。それは素晴らしいことです。緑を増やすためには、やはり地域住民の理解と協力も必要ですね。私は長野県の信濃大町で、エコノミスト村という自主コミュニティにも属しています。もともとは荒れた雑木林だったのですが、環境委員会というのを作った人があって、整備しようと呼び掛け、雑木林の手入れを始めると、大勢の人が自発的に楽しみながら樹林の間引きをしたり、森林保全に取り組むようになり、里山がよみがえっています。

邑上 自ら課題を考えて相談しながら解決していく。まさに自治の発想ですね。

林 はい。武蔵野市は意識の高い方がお住まいなので、地域のために何かやってみたいと思っている方がたくさんいると思います。成熟した市民社会では、積極的に市民が公共のために関わっていく、という姿勢も重要なことではないでしょうか。

邑上 武蔵野市民の皆さんは、自治の意識がと

ても高く、市民活動も活発です。緑でいえば、公園などの緑地を管理いただいている団体が23団体あり、緑の手入れや地域イベントを行っています。これからも市民の皆さんとの協力は不可欠と感じています。

◎平和と未来を担う子どもたち◎

邑上 昨年12月に開館した「武蔵野ふるさと歴史館」の展示の特徴の一つとして戦争に関する資料がありま



中島飛行機武蔵製作所(米軍撮影)

す。武蔵野中央公園付近にあった当時最大の戦闘機エンジン工場・中島飛行機武蔵製作所が米軍の標的となり、昭和19年11月24日に首都圏で初めてB29による空襲を受けました。多くの犠牲者が出たこの日を平成23年に「武蔵野市平和の日」に制定しました。

林 今年は終戦から70年を迎えますね。

邑上 そうですね。終戦の日の8月や武蔵野市平和の日の11月など、毎年平和に関するイベントを開催しています。長崎の平和祈念像を作ら



井の頭自然文化園にある平和祈念像の原型

れた北村西望さんは武蔵野市の名誉市民です。長崎市とは平和を目指す自治体として交流をさせていただいています。

林 世界平和の実現に向けた子どもたちの国際交流の取り組みも大切ですね。

邑上 アメリカ、中国、ロシア、韓国の都市と青少年の交流事業を行っています。訪問と受け入れを



アメリカ・テキサス州ラボック市で交流するジュニア交流団

1年ごとに実施していて、子どもたちは必ずホームステイをして、翌年には向こうからのホームステイを受け入れます。

林 私も慶應義塾女子高校の講師をしていたときに、ハワイの姉妹提携校と学生を1年間相互留学させる取り組みをしていましたので、子どもたちの国際交流の効果はよく分かります。お互いの国の良いも悪いも見せ合い、自分たちの国に何が足りないか考えていくような交流というのがあってしかるべきだと思います。

邑上 多感で純粋な子どもの時期に、異国の生活を体験して、それぞれ違う歴史や文化を肌身で感じて理解し合う。それを草の根的に積み重ねることが、ひいては良い国際関係にもつながると思います。

林 私の子どもの頃は、この辺りには米軍ハウスがたくさんあってアメリカ人の少年少女がいっぱいいました。私なんかその少年たちと友達になって、自転車のこぎっこなどをして日が暮れるまで遊んだり、彼らの家に行ってそこにある生活・文化にカルチャーショックを受けたこともありました。お互いに何を言っているかは分からないのですが(笑)。

そういう経験が私の人生のありよう



グリーンパーク米軍宿舎

に相当影響を与えているような気がします。

邑上 ところで、昨年末、市内の中

学校の活動として中学生の皆さんとタウンミーティングをする機会がありました。子どもたちからもさまざまなテーマで、市長に対する積極的な提案がありまして、非常に心強く感じました。

林 高齢化が進むことも考えると、若い頃から地域への意識を持つことはまちの将来において非常に重要なことです。仕事で市外に通勤している人が多いでしょうから、昼間に大地震が起きてしまったら、地域で頼りになるのは中学生の力かもしれないですね。

邑上 当たり前のことですが、子どもからお年寄りまですべての皆さんが市民。若い皆さんからも日ごろ感じていることを市民として提案してもらいたいし、市民としてできる役割をボランティアなどを通して担ってもらいたいと、中学生の皆さんにはお話ししました。

林 ボランティアは、ただ働きではなく、明確な見返りがあります。それは気持ち良さです。東京藝術大学の教員時代、目的意識を持たずにコンクールに向け音楽のレッスンに励む生徒が多いと感じていました。そういう生徒が養護学校や老人ホームでボランティア演奏をすると、目の前で涙を流して喜んでくれたりする。そうすると生徒は、自分の音楽で慰められて喜んでくれる人がいる、音楽をやっていて本当に良かったと最大の報酬、無償の利益を得るわけです。私自身もチャリティコンサートを催しているのでそれを実感しています。

邑上 ボランティア活動を進めることによって、そんな想いがまちに満ちあふれてくるといいですね。最後に子どもたちへ一言お願いします。

林 私が中学校に通っていた時代もいろいろな子ども同士の人間関係がありました。大人の社会でも同じですが、弱い立場・強い立場、良い振る舞い・悪い振る舞いがさまざま混じっているのが人間社会です。学校では生身の人間関係の経験を通じて、社会を知ることができます。また、私たちはそれを支える先生方を信頼し、先生たちは信頼に応えるということが大事なことでないでしょうか。スマートフォンはほどほどに、先ほどの国際交流の話ともつながりますが、子どもたち同士のコミュニティを大切にしてほしいと思います。

邑上 柔軟性があり、順応力が高い子どもの頃の経験というのは、非常に重要なものですね。未来を担う子どもたちのために、最良の子育て環境を築きながら、子どもたちには自ら生きていく力、そして支え合う力を身に付けてほしいですね。本日は示唆に富む話、また、たくさんのアイデアをいただきました。

ありがとうございました。

武蔵野ふるさと歴史館

新年は1月4日(日)から開館

境5-15-5 ☎53-1811

開館時間:午前9時30分~午後5時

休館日:金曜・土曜・祝日・年末年始

入館料:無料



お知らせ

文中の敬称略

衆議院議員選挙の開票結果(武蔵野市開票区)

平成26年12月14日に行われた衆議院議員選挙の開票結果(武蔵野市開票区)は次のとおりです/固選挙管理委員会事務局 ☎60-1893

小選挙区選出

- 当日有権者数:11万8853人 (うち在外選挙人413人)
- 投票総数:7万952票
- 有効投票数:6万8379票
- 投票率:59.70% (男60.87%、女58.64%)

候補者別得票数(得票順) 当=当選

当	土屋正忠	自由民主党	3万1250票
	菅 直人	民主党	2万7599票
	ゆうき亮	日本共産党	9530票

*当選は東京都第18区全体の開票結果による。



比例代表選出

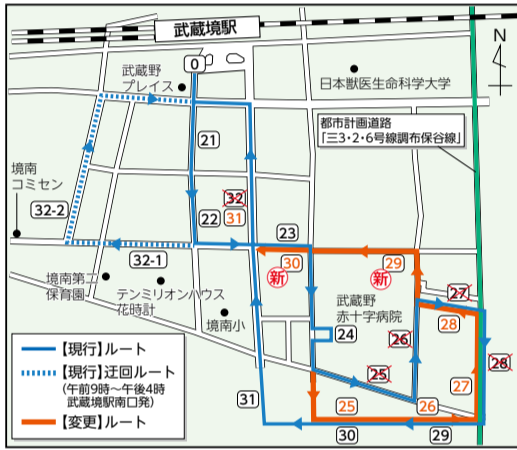
- 当日有権者数:11万8853人 (うち在外選挙人413人)
- 投票総数:7万933票
- 有効投票数:6万9403票
- 投票率:59.68% (男60.87%、女58.62%)

名簿届出政党等の得票数(得票順)

自由民主党	2万2379票
民主党	1万6761票
日本共産党	1万12票
維新の党	8900票
公明党	4528票
次世代の党	2763票
社会民主党	1908票
生活の党	1755票
新党改革	209票
幸福実現党	188票

ムーバス3号路線「境南東循環」走行ルートの一部変更について

ムーバス境南東循環の走行ルートとなっている都市計画道路「三3・2・6号線調布保谷線」(右図一。幅員36m)の整備により、現行ルートが影響を受けるため、走行ルート・バス停が変更になります。変更日:3月1日(日) 初便から/固交通対策課 ☎60-1859



まちづくり条例手続き忘れずに

同条例の規定により、3000m²以上の土地取引には3カ月以上前に届出が必要です。そのほか、一定規模の建物や駐車場などの開発事業に伴う調整手続き、都市計画やまちづくりにおける住民参加の仕組みを規定しています。詳しくは市ホームページをご覧ください/固まちづくり推進課 ☎60-1873

市役所人事(1月1日付)【 】内は前職

- ◆総合政策部長【財務部長】名古屋友幸 ◆財務部長【公益財団法人武蔵野生涯学習振興事業団派遣参事】三澤和宏 ◆市民部長【東京都六市競艇事業組合派遣参事】小島祐一 ◆公益財団法人武蔵野生涯学習振興事業団派遣参事【市民部長】加藤伸也

ごみとリサイクル

クリーンセンター ☎54-1221、粗大ごみ受付センター ☎60-1844
ごみ総合対策課 ☎60-1802 (〒180-0012 緑町3-1-5)

1月の燃やさないごみの収集日

町(丁目)名	収集日
吉祥寺南町	第1・3火曜 6日・20日
御殿山、吉祥寺本町2・3・4丁目、吉祥寺北町、中町	第1・3水曜 7日・21日
境2・4・5丁目、桜堤	第2・4木曜 8日・22日
吉祥寺東町、吉祥寺本町1丁目	第1・3金曜 ※9日・16日
緑町、八幡町	第2・4月曜 12日・26日
西久保、関前、境1・3丁目、境南町	第2・4水曜 14日・28日

*吉祥寺東町、吉祥寺本町1丁目の第1週の収集日は、第2週に振り替えます。
*市報12月1日号と一緒に配布した年末年始のごみ収集一覧表の一部に誤りがありました。1月の燃やさないごみの収集日は上記のとおりですのでご確認ください。

祝日のごみ収集

12日(月)のごみ収集は通常どおり行います。年間の祝日(年末年始および土日の祝日)を除く・振替休日も通常どおり行います。
◎燃やさないごみの年始一部振替収集を実施
1/9(金) 吉祥寺東町・吉祥寺本町1丁目地域

粗大ごみ収集

粗大ごみは一日の収集件数に上限があります。申し込みは収集希望日から2週間程度の余裕をもってお願いします。
市では、テレビ・エアコン・洗濯機・衣類乾燥機・冷蔵庫・冷凍庫・パソコンの収集は出来ません。販売店または家電リサイクル受付センター ☎042-485-1681、パソコン3R推進協会 ☎03-5282-7685にご相談ください/固粗大ごみ受付センター

固ごみ総合対策課

「もったいない 知えと工夫で リサイクル」 塚本妃南さん(一小4年)
セカンドステージ! 武蔵野ごみチャレンジ600グラム宣言中

市政センター

- ▷吉祥寺 〒180-0004 吉祥寺本町1-10-7 商工会館2階
- ▷中央 〒180-0006 中町1-2-8
- ▷武蔵境 〒180-0022 境2-10-27

消防団出初式

1月11日(日) 午前10時/武蔵野中央公園(八幡町2-4)/式典、消防演技、一斉放水、消防少年団演技、消防署はしご隊演技、亜細亜大学吹奏楽団による演奏など/荒天の場合、式典のみ総合体育館で実施/固防災課 ☎60-1820



地形地物の変化に伴う用途地域等の

変更の案の縦覧・説明会・意見書の提出
道路などの地形地物の変化に伴う用途地域、高度地区、防火地域および準防火地域の都市計画変更/富士見通り沿道近隣商業地域および境1丁目商業地域ほか/縦覧:1月13日(火)~27日(火)、まちづくり推進課/説明会:①1月14日(水)午後7時、スイング10階スカイルーム。②1月17日(土)午前10時30分、市役所811会議室。当日、直接会場へ/意見書の提出:縦覧期間中(必着)に郵送・ファクス(住所、氏名も明記)または直接〒180-8777 まちづくり推進課 FAX51-9250へ/固同課 ☎60-1872

高齢者などの民間住宅の

入居支援相談会
1月15日(木) 午後2時~4時(予約制)/市役所411会議室/自力

で住宅を探すことが困難、転居の保証人がいないなど、民間賃貸住宅への転居でお困りの高齢者(おおむね65歳以上)・障害者などを対象とした入居支援相談会。物件の紹介あり/都宅地建物取引業協会武蔵野中央支部が対応/無料/固住宅対策課 ☎60-1905

ルーマニア・ブラショフ市日本

武蔵野センター交流活動報告会
1月10日(土) 午後2時30分~4時/スイングスカイルーム/両市で開設18年目を迎える同センターの活動(日本語教室、マンガ倶楽部、書道、華道など)、学生の文化作品紹介など/派遣している日本語教師が報告/無料/固当日、直接会場へ/固交流事業課 ☎60-1806

会議などの開催と傍聴

*いずれの会議も傍聴できます

会議名	日時	会場	傍聴・議題など	固
第五期長期計画・調整計画策定委員会	1月6日(火) 午後6時30分	武蔵野プレイスフォーラム	30名程度(先着順)/討議要綱(案)について	当日、直接会場へ 企画調整課 ☎60-1801
教育委員会定例会	1月7日(水) 午前10時	市役所 教育委員会室	10名(先着順)	当日、教育企画課 ☎60-1894へ
学校施設整備基本方針検討委員会	1月8日(木) 午後6時	スイングスカイルーム	10名(先着順)/施設整備基本方針掲載項目案について	当日、直接会場へ 教育企画課 ☎60-1895
障害者計画・第4期障害福祉計画策定委員会	1月19日(月) 午後6時30分	市役所 412会議室	10名程度(先着順)/計画案などについて	当日、直接会場へ 障害者福祉課 ☎60-1904
男女共同参画推進委員会	1月19日(月) 午後7時	武蔵野プレイススペースC	5名程度/第三次男女共同参画計画の事業計画について	当日、直接会場へ 市民活動推進課 男女共同参画担当 ☎60-1869
自転車等駐車対策協議会	1月20日(火) 午前10時~正午	市役所 802会議室	10名(超えた場合抽選)/自転車などの駐車対策などについて	1月9日までに電話・Eメールで 交通対策課 ☎60-1860へ Eメールは5頁の申込要領参照し、sec-koutuu@city.musashino.lg.jpへ
第二期学校教育計画(仮称)策定委員会	1月22日(木) 午後7時	総合体育館 大会議室	20名(先着順)/計画案などについて	当日、直接会場へ 教育企画課 ☎60-1894

第4回市議会定例会の結果

12月3日~17日の15日間の会期で開かれた第4回定例会では、18名の議員が一般質問を行いました。43件の市長提出議案が提出され、「武蔵野市国民健康保険条例の一部を改正する条例」「武蔵野駅北口広場修景施設整備工事請負契約」などが可決されました。議員提出議案は4件提出され、「安心して住み続けられる都市再生機構賃貸住宅の家賃制度を求める意見書」などが可決されました。また、4件の陳情の採決が行われ、「学童クラブの時間延長制度導入に関する陳情」などが採択されました。詳しくは2月1日発行予定の議会だよりまたは市議会ホームページをご覧ください/固議会事務局 ☎60-1883

☎22-1821 ☎56-3800 ☎53-2200

■「市報むさしの」は、全戸配布のほか、市の施設、JR3駅などに置いてあります。視覚障害の方のために、音声版「声の市報」も作成しています/固秘書広報課 ☎60-1804

お知らせ/ごみとリサイクル

■高額療養費制度における自己負担限度額などが変更になりました

国民健康保険高額療養費制度における自己負担限度額などの見直しが行われ、1月診療分から70歳未満の方の所得区分および月額上限額が3段階から5段階に変更となりました。限度額適用・標準負担額減額認定証をお持ちの70歳未満の方に新しい認定証を送付しました。☎**保険課 60-1834** (見直し前)

世帯区分		自己負担限度額	世帯区分		自己負担限度額
市民税課税世帯	所得が600万円を超える世帯	15万円+総医療費が50万円を超えた場合は、超えた額の1% (4回目以降・8万3400円)	市民税課税世帯	所得が901万円を超える世帯	25万2600円+総医療費が84万2000円を超えた場合は、超えた額の1% (4回目以降・14万100円)
	所得が600万円以下の世帯	8万100円+総医療費が26万7000円を超えた場合は、超えた額の1% (4回目以降・4万4400円)		所得が600万円超901万円以下の世帯	16万7400円+総医療費が55万8000円を超えた場合は、超えた額の1% (4回目以降・9万3000円)
市民税非課税世帯		3万5400円 (4回目以降・2万4600円)	市民税非課税世帯		3万5400円 (4回目以降・2万4600円)

※所得:国民健康保険に加入している世帯員の基礎控除後の総所得金額等

■キャッシュカードで口座振替の申し込みが可能になります

国民健康保険税、後期高齢者医療保険料の口座振替の申し込みが、従来の依頼書に銀行届出印を押印して市役所や金融機関に提出する方法に加え、1月5日(月)からキャッシュカードを市役所保険課窓口にて持参して専用端末に暗証番号を入力することで可能になります。磁気ストライプの読み取りができないカード(生体認証カードなど)や家族カードは利用できません。対象金融機関:三菱東京UFJ銀行、三井住友銀行、みずほ銀行、りそな銀行、ゆうちょ銀行、多摩信用金庫。☎**申・問** 口座振替を希望する納期限の20日前までに納付義務者が①口座振替をする本人名義の普通預貯金口座のキャッシュカード②運転免許証などの本人確認書類を持って**保険課 60-1836**へ。

■誕生記念樹プレゼント

出生時、市に住民登録した新生児の健やかな成長を願って、誕生記念の苗木を進呈(配布日時・場所などを記載した引換券を郵送) / 樹種:オリブ、ジュンベリー、パキラほか。☎**申・問** 生後1年以内に通年受付。1月10日までの申し込みで1月下旬~2月苗木店で配布(ほか年3回)。申込書(「こんにちは赤ちゃん訪問」時に助産師より、または緑のまち推進課で配布)を**同課 60-1863**へ。市ホームページから電子申請可。

■全年齢対象合同就職面接会と就職支援セミナー

1月23日(金) / 三鷹産業プラザ7階(三鷹市下連雀3-38-4)。◎**セミナー**:午前10時~正午(受付9時30

分)。50名(申込順)。神谷敏康(人材コンサルタント)。☎**申** 1月5日から電話もしくは直接**ハローワーク三鷹**へ。◎**面接会**:受付1時30分~3時30分。参加企業:15社程度(約1週間前にハローワーク三鷹窓口・ホームページで公開)。履歴書複数枚、ハローワーク紹介状、雇用保険受給資格者証(受給中の方)を持参。☎**申** 当日、**直接会場へ** / ☎**ハローワーク三鷹 47-8617**、生活経済課 ☎**60-1832**

■新たな難病医療費助成制度、小児慢性特定疾病医療費助成制度が始まります

1月から制度が変わります。新制度の内容や拡大される対象疾病、申請手続きなどは、都福祉保健局ホームページ <http://www.fukushiho ken.metro.tokyo.jp/> をご覧ください。☎**問** **障害者福祉課 60-1904**

■「季刊むさしの」冬号ができました

特集は、「豊かで質の高い住環境づくり」「本と触れ合おう」です。市役所、各市政センター、図書館・コミセンなどの市内公共施設やデパート、金融機関、病院、理美容室などで無料配布しています。◎**仕事体験をする中学生を募集**:市内の会社やお店の仕事を体験するコーナー「むさしの仕事図鑑」の中学生記者を募集 / 仕事:写真スタジオ / 市内在住・在学の中学生 / 2名(申込順) / 取材日:1月中旬~2月中旬の休校日1日(応相談)。時間は日中3時間程度 / 発行:春号(3月末) / ☎**申・問** 電話で**秘書広報課 60-1804**へ。

申込要領

ハガキ・ファクス・Eメールの記入例

- ① 行事名(コース)
- ② 住所
- ③ 氏名(ふりがな)
- ④ 電話番号

●ほかに記入事項のある場合は、記事に明示します
●特に記載のない場合、1行事(コース)につき本人1回(家族対象のものは1家族1回)の申し込みです
●往復ハガキの場合は返信用にも住所・氏名を記入
●申込先の市内施設の住所は、見出し部分や頁下の欄外、最終頁をご覧ください(市役所内の課へは ☎180-8777 で届きます。住所不要)
●受け付け開始日について表記のないものは**発行日 1日・15日**各施設の開館時間より受け付けます

募集

■桜まつりのイベント 「何でも発表ショー」参加者募集

4月5日(日) / むさしの市民公園内仮設舞台(緑町2-2) / 市内在住・在勤・在学者のグループ / 応募者多数の場合選考 / ダンス、コーラス、民謡、舞踊、マジック、琴演奏など(バンドなどセッティングに時間のかかる楽器の演奏、太鼓やエレキギターなど音が大きいものは除く) / ☎**申・問** 1月30日(消印有効)までにハガキ(代表者について申込要領参照し、グループ名、人数、活動内容・実績も明記)で ☎**180-8777**

■放課後等デイサービスの利用者募集

4月から武蔵野中央公園北ホール(八幡町2-5-3)で始まる放課後等デイサービス(児童福祉法)の利用者を募集 / 月~金曜の放課後~午後6時 / 知的障害のある中学・高校生で保護者の就労や疾病のために放課後の支援が必要な方 / 運営:(社)武蔵野千川福祉会 / ☎**申・問** 1次締切:1月30日(金)までに**障害者福祉課 60-1847**へ。

嘱託職員募集

特に記載のないものは平成28年3月31日まで(更新の可能性あり)。学童クラブ指導員以外は最長5年) / **PC** パソコン(ワード、エクセル)操作のできる方 / **普免** 要普通自動車免許 / **交** 交通費あり(上限あり) / 面接前日までに通知(届かない場合要連絡)、提出書類の返却不可、結果は合否にかかわらず通知 / **市民雇用創出事業** 中高年齢者・障害者雇用創出事業:採用・更新時に40歳以上65歳未満で市内に住民登録のある方、障害のある方は40歳未満でも可(業務に支障のない方)。

所属・職種・人数	業務・応募資格	勤務・報酬など	選考
児童青少年課 学童クラブ指導員 若干名	児童の育成ほか / 保育士、教員免許などまたはそれと同等の資格を持つ方(平成27年見込みも可)	4月1日~ / 週5日(月~土曜) / 月~金曜正午~午後6時30分(学校長期休業日などは午前8時30分~午後6時) / 土曜午前9時~午後6時30分 / 月額19万6500円(平成26年4月実績) / 交通費実費	書類審査、面接: 2月2日(月)
教育企画課 ①学校事務 若干名 ②学校用務 若干名	窓口対応、会計、文書管理など一般事務 / PC / 市民雇用創出事業 に準じる 学校施設の保守・修繕、校舎内外の清掃、樹木せん定・草取り、児童生徒の安全見守りなど	①4月1日または6月1日~ / ②4月1日~ / 週5日(月~金) 午前7時~午後5時10分の7時間 / 市立小・中学校 / 月額21万4000円 / 交	面接: ①1月29日(木) ②2月9日(月)
			☎ 申・問 ①1月26日(月・必着)までに市販の履歴書(写真貼付)、資格証明書などの写し、小論文「子どもの育ちの中で、学童クラブが果たすべき役割について」800字程度を郵送または直接 ☎ 180-8777 児童青少年課 ☎ 60-1853 へ ☎ 申・問 ①1月22日(木・必着)まで②1月30日(金・必着)までに市販の履歴書(写真貼付、希望職種を明記)を郵送または直接 ☎ 180-8777 教育企画課 ☎ 60-1894 へ

関連団体の職員募集

所属・職種・人数	業務・応募資格	勤務・報酬など	選考
社会福祉法人武蔵野 正社員 3名 一般事務 1名	運営する施設での介護・支援・経理業務など	週5日 / 月額20万6000円経験加算あり。各種手当あり / 詳細は同法人ホームページ参照	書類審査:1月13日(火) 筆記:1月17日(土) 午前9時 面接:1月31日(土) 午前9時
			☎ 申・問 1月9日(金・必着) 午後5時までに郵送または直接 社会福祉法人武蔵野 ☎ 54-7666 (〒180-0001吉祥寺北町4-11-16) へ

1月のお知らせ

■善意の寄付ありがとうございました

辻本公一様 / 10万円 / 緑の保全のため / ☎**問** **管財課 60-1815**

■市民会館3月分使用申込

仮申請:1月4日(日)~14日(水) / 公開抽選:1月16日(金) 午後1時30分 / 仮申請が重なった場合利用団体などによる公開抽選 / 本申請:1月20日(火)~31日(土) 午前9時~午後8時 / 空き室は使用当日まで申込可 / ☎**問** **同館 51-9144**

■シルバー人材センター

◎**入会説明会**:1月14日(水) / 説明:午前10時30分。入会時研修:午後1時 / 同センター会議室 / 働く意欲のある健康で60歳以上の方 / 家事・子育て援助、除草、駐輪場の管理、広報紙の配布、清掃、施設管理

など / 年会費2000円、ゆうちょ銀行の通帳持参 / ☎**申・問** 入会希望者は前日までに**同センター** ☎**55-1231** へ。◎**リサイクルセンター** 営業日:平日午前9時~午後3時。第4土曜(1月24日) 午前10時~午後4時 / 再生家具や自転車などを販売 / ☎**問** **同センター** ☎**51-3448**

■水道料金は口座振替またはクレジットカードで

口座振替やクレジットカード払いを希望する方は申込書を水道部へ電話で請求してください / ☎**申・問** 申込書に押印し**水道部総務課** ☎**52-0733** へ。*水道利用の中止・開始の夜間(午後5時15分以降)および休日の連絡には自動音声でのご案内となりますのでご了承ください。

お知らせ / 募集

子ども

講師の方の敬称略

小学校給食体験ツアー

2月5日・12日の木曜(両日同内容、申し込みはいずれか)／午前10時～午後0時30分／北町調理場(吉祥寺北町4-11-30)／平成20年4月～23年3月生(3～5歳児)の保護者／各25名(超えた場合抽選)／260円(実費負担)／小学校給食調理場の見学、試食／子を同伴の場合要連絡／申問1月16日(必着)までにハガキ・Eメール(5頁の申込要領参照し、希望日、保護者氏名(ふりがな)・性別、子の年齢(○歳児)も明記)または電話で〒180-8777子ども政策課 ☎60-1851、sec-kodomoseisa ku@city.musashino.lg.jpへ。

親と子の広場 親子で表現あそび

2月6日～27日の毎週金曜(全4回)／午前10時～11時30分／市民会館／市内在住で2月7日現在1歳6カ月～2歳6カ月児と親(全回参加)／16組(初参加者優先し超えた場合抽選)／須貝京子(アフタフ・バーバン)／無料／申問1月16日(必着)までに往復ハガキ(5頁の申込要領参照し、子の氏名(ふりがな)・生年月日・性別も明記)または返信用ハガキを持って直接同館 ☎51-9144へ。

公園★親子ひろば!

1月29日(木)午前10時～11時30分／雨天中止／むさしの市民公園(緑町2-2)／子育て支援スタッフが親子で楽しく遊



ぶお手伝いをします／申当日、直接会場へ／問子ども政策課60-1239

ふたごちゃん・みつごちゃんのつどい

1月15日(木)午前10時～11時30分／市役所412会議室／ふたご、みつごと家族のためのひろば。プレママ、先輩ママの参加歓迎。時間内の出入り自由／申当日、直接会場へ／問子ども政策課 ☎60-1239



鉄道探検隊～駅と鉄道のひみつを探検しよう

◎JR武蔵境駅バックヤードツアー:2月8日(日)／①午前:10時～午後1時のうち1時間、平成20年4月2日生～21年4月1日生、および小学1・2年生。②午後:1時～4時のうち1時間、小学3～6年生／武蔵野プレイスギャラリー、JR武蔵境駅／各15名(超えた場合抽選。時間指定不可)／普段見ることのできない駅の裏側を見学／申問1月18日(必着)までに往復ハガキ(5頁の申込要領参照し、該当コース(午前・午後)、生年月日、学年、保護者氏名も明記)または返信用ハガキを持って直接同館生涯学習担当へ。http://www.musashino.or.jpから申込・当落確認(1月27日～2月8日)可。

◎展示:同日午前10時～午後5時。同館ギャラリー。鉄道模型ジオラマ展示、鉄道クイズなど。申当日、直接会場へ／【共通】無料／問同館生涯学習担当 ☎30-1901

子育て支援事業

子育て中の方が気軽に利用できる催しを行っています／特に表記のない事業は、市内在住の各年齢の未就学児と親／定員のあるものは申込順／無料／申市報発行日1日・15日各施設の開始時間から受け付け。☎は事前に電話。◎印は事前に電話または直接各施設へ。◎は各ホームページなどから申し込み／問詳細は主催者(各施設)にお問い合わせください

桜堤児童館

未就学児は保護者同伴／問特に記載のないものは当日、直接会場へ／問同館 ☎53-2206(月～土曜午前9時30分～午後5時)

入替制を変更し、乳幼児と保護者、小・中学生とも午前9時30分～午後5時まで利用できるようになりました／1階ホールは午後4時～5時は小学生のみ。2階育成室は終日、乳幼児と保護者のみ。

Table with columns for facility name, date, and details. Includes items like レクスポ広場, 卓球教室, ちびっこランドオー, etc.

保育園

問1月5日から各保育園へ(月～金曜午前10時～午後4時) 定員のある園もあります

Table with columns: プレママのひろば・あかちゃんのひろば, 会場, 日程, 時間, プレママ, あかちゃん. Lists various nurseries and their schedules.

保育園であそぼう 保育園に通っていない未就学児の親子／無料／問電話で各園へ(月～金曜午前10時～午後4時)

Table with columns: 保育園, 事業名, 日程, 時間・費用, 対象, 問. Lists activities like '一緒に遊ぼう', '誕生会', etc.

子育て支援施設

運営団体:子ども協会 ☎36-0671

- 吉祥寺:0123吉祥寺 吉祥寺東町2-29-12 ☎20-3210 休館日・月曜
はらっぱ:0123はらっぱ 八幡町1-3-24 ☎56-3210 休館金・土曜
いこっと:境こども園いこっと 境4-11-6 ☎53-2312 休館日曜
ぐるりん:おもちゃのぐるりん 緑町2丁目第3アパート1階 ☎37-2016 休館日・月曜

Table with columns: 事業名, 日程・対象・内容, 問, 託児. Includes '手作りおもちゃの会'.

コミセン

親子ひろば 午前10時～11時30分／0歳～未就学児と保護者／子育て支援スタッフが遊びや情報を提供。子育ての相談可※右記日程以外にも開所しているコミセンもあります／申当日、直接会場へ／問子ども政策課 ☎60-1239

Table with columns: コミセン, 日程, コミセン, 日程. Lists community centers like 本宿, 吉祥寺南町, etc.

スポーツ

視覚障害者対象ボルダリング (クライミングウォール)体験教室

2月3日・10日・17日／各火曜(全3回)／午前10時～午後0時45分／武蔵野プレイスオープンスタジオ(送迎なし)／市内在住・15歳以上の身体障害者手帳を持つ視覚障害者で、階段昇降ができ身体を支えられる方／8名(初参加者優先し超えた場合抽選)／小さな突起物をつかんで人口壁を移動するスポーツ／モンキーマジック／無料／動きやすい服装、底が薄いひも付き運動靴で、汗拭きタオル、飲み物持参／主催:武蔵野市／申問1月20日(必着)までにハガキ・ファクス(5頁の申込要領参照し、年齢、ファクス番号、障害の種別と等級も明記)または電話で障害者福祉センター内市民社協講習会担当 ☎55-3544、FAX51-9951へ。

市民体育大会

スキーフェスティバル

2月13日(金)午後7時30分市役所出発～15日(日)午後8時解散／菅平高原スキー場(長野県)／貸切バス使用／ホテル第一館泊／市内在住・在勤・在学の小学生以上(小学生は保護者同伴)／40名(申込順)／最少催行21名／14日:技術選(大回り、小回り、自己申告タイムレース)。15日:スキークルージングまたはポールレッスン／2万2000円。家族参加割引などあり。出発1週間前からキャンセル料。リフト券・昼食・レンタルスキー代は各自負担／スキー技術選のみ現地参加可(5000円)／申問1月31日までに参加費を持って直接体育協会 ☎55-4119(1/1～4、15除く午前9時～午後6時。土・日曜、祝日5時まで)へ。

子どもスポーツ

子育て施設

- 【保育園】南...吉祥寺南町3-6-15 ☎48-1501 ●吉祥寺...吉祥寺北町5-11-51 ☎51-5206 ●境...境4-11-3 ☎53-1783 ●境南...境南町5-1-1 ☎32-2443 ●東...吉祥寺東町3-28-3 ☎21-2495 ●北町...吉祥寺北町1-23-17 ☎21-6681 ●千川...八幡町1-4-13 ☎51-8478 ●境南第2...境南町2-20-17 ☎32-8167 ●桜堤...桜堤2-1-27 ☎52-4671 ●武蔵野赤十字...中町3-25-7 ☎52-3298 ●ありんこ...西久保1-11-10 ☎54-1356 ●精華...西久保1-37-9 ☎54-3854 ●精華第2...西久保2-15-3 ☎38-7352 ●西久保...西久保2-18-6 ☎51-5307 ●ふじの実...緑町3-4-3 ☎55-2525 【その他の施設】●境こども園...境4-11-6 ☎53-2312 ●桜堤児童館...桜堤2-1-29 ☎53-2206

平成26年度市政アンケートの結果

進めてほしい施策「災害・危機に強いまちづくり」が3年連続で第1位。「放置自転車対策」に高い評価

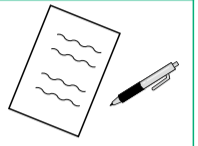
市では毎年、市内全世帯を対象に、市政に関する意見を伺うアンケート調査を実施しています。調査結果は市政を計画的に進めるための貴重な資料として活用させていただきます。ご協力ありがとうございました。

回答者の内訳 有効回収数 5,278通/回収率 7.2%(うち、インターネット回答168通)

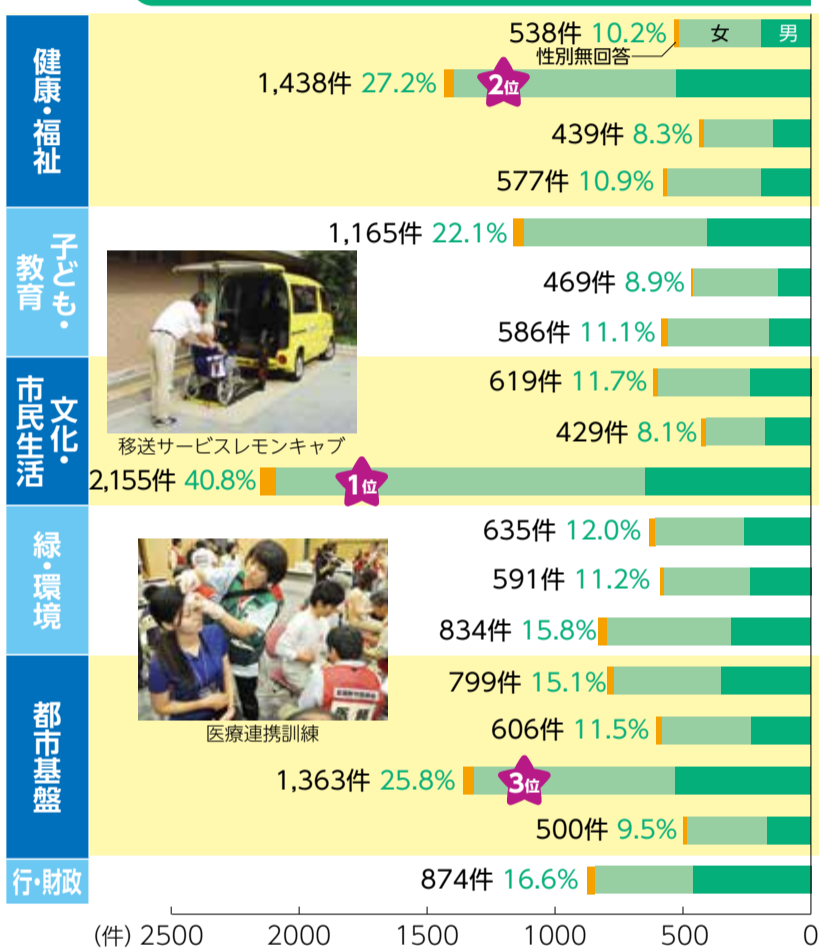
地域区分	全体	吉祥寺地域	中央地域	武蔵境地域	地域無回答			
	5,278人	2,053人	1,384人	1,645人	196人			
年代	全体	20歳代以下	30歳代	40歳代	50歳代	60歳代	70歳以上	年代無回答
男性	1,944人	43人	212人	297人	321人	411人	658人	2人
女性	3,141人	90人	545人	687人	475人	541人	785人	18人
性別無回答	193人	1人	9人	2人	3人	5人	7人	166人
全体	5,278人	134人	766人	986人	799人	957人	1,450人	186人

アンケート調査の概要

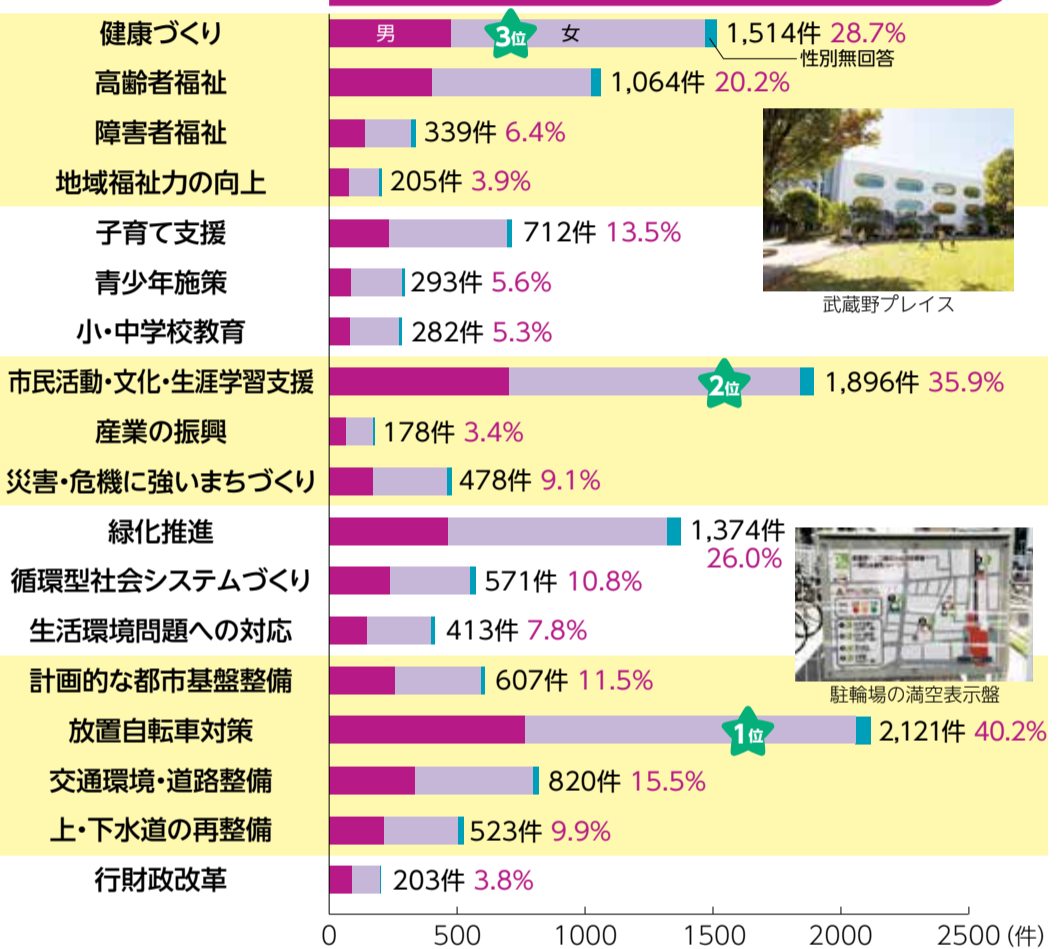
- 市内に居住する全世帯(約7万3000世帯)にアンケートはがきを配布・郵送回収、併せてインターネットからの回答も可能としました。
- 平成26年8月29日～31日調査票配布(市報9月1日号と同時配布)、9月19日締切
- 重点的に進めてほしい施策と特に評価できる施策について(18項目の中からそれぞれ3項目を選択)と自由記述による意見を伺いました。



重点的に進めてほしい施策



特に評価できる施策



性別、年代、地域別の「重点的に進めてほしい施策」上位3位

性別	年代別	地域別	重点的に進めてほしい施策		
			1位	2位	3位
全体			災害・危機に強いまちづくり 40.8%	高齢者福祉 27.2%	交通環境・道路整備 25.8%
男性	20歳代以下	吉祥寺	子育て支援 36.6%	災害・危機に強いまちづくり 25.4%	交通環境・道路整備 23.1%
	30歳代	中央	子育て支援 55.7%	災害・危機に強いまちづくり 30.8%	小・中学校教育 25.8%
女性	40歳代	武蔵境	災害・危機に強いまちづくり 42.8%	交通環境・道路整備 28.9%	小・中学校教育 20.6%
	50歳代		災害・危機に強いまちづくり 46.1%		28.5%
	60歳代		災害・危機に強いまちづくり 43.7%	高齢者福祉 37.5%	交通環境・道路整備 24.9%
	70歳以上		災害・危機に強いまちづくり 42.5%		41.3%
全体			災害・危機に強いまちづくり 41.6%	高齢者福祉 27.6%	交通環境・道路整備 27.4%
			災害・危機に強いまちづくり 40.9%	高齢者福祉 29.4%	交通環境・道路整備 24.2%
			災害・危機に強いまちづくり 40.5%	交通環境・道路整備 25.9%	高齢者福祉 25.6%

「災害・危機に強いまちづくり」、「高齢者福祉」、「交通環境・道路整備」を重点的に進めてほしいという声が多い。30歳代以下では「子育て支援」への期待が高く、40歳代以上では「災害・危機に強いまちづくり」への期待が高くなっている。

自由記述の主な意見・要望

- 交通環境・道路整備**
 - ・ムーブスへの要望
 - ・歩道、自転車専用道、生活道路の整備
- 生活環境問題への対応**
 - ・自転車利用者のマナー向上(取り締まり、指導、教育)
 - ・喫煙マナーの向上(取り締まり、指導)
- 行財政改革**
 - ・市行政のスリム化、効率化
 - ・市職員の資質の向上

市政アンケート開始から50年

市政アンケート調査は、市民の皆様からのご意見を伺う機会として、昭和39年度からスタートしました。アンケート開始当初は重点的に進めてほしい施策を調査項目に取り上げ、無作為で抽出した市民の方を対象に実施していました。開始時は下水道整備などの都市基盤が重点的に進めてほしい施策の上位として挙げられましたが、昭和55年ごろからは自転車対策、現在では災害・危機対策へと時代の移り変わりとともに変化しています。また、昭和42年度からは、調査対象を全世帯へ、さらに平成21年度からは特に評価できる施策を調査項目に加え、市政を進めるうえでの貴重な資料として役立てています。

コミュニティセンター 文中の敬称略

1月 事業案内 問い合わせは各コミセン(頁下欄外を参照)へ

●事前に電話または窓口へ(市報発行日1日・15日から受け付け) 特に表記のないものは、会場は各コミセン、申込順、無料、当日直接会場へ

Table with columns for location (e.g., 吉東, 本宿, 吉南) and event details (date, time, content, fee).

担当:市民活動推進課

トピックス 吉祥寺の荷さばき車両対策が経済産業大臣表彰を受賞

吉祥寺のまちづくりの一環として、事業者・事業者・地域団体などの連携により実施してきた「吉祥寺方式による物流対策事業」が、物流分野における地球温暖化対策に顕著な功績があった事業として、第13回グリーン物流パートナーシップ会議で経済産業大臣表彰を受賞しました。



受賞者:吉祥寺活性化協議会、コラボデリバリー(株)、タイムズ24(株)、(株)アトレ、豊橋創造大学、武蔵野市

官公署だより

■所得税の確定申告の準備を始めましょう

国税庁ホームページ(http://www.nta.go.jp/)「確定申告書等作成コーナー」で申告書などを計算誤りなく作成、e-Taxを利用して送信できます(事前に電子証明書の取得およびICカードリーダーライターの購入などの準備が必要)。

○税理士による小規模納税者などのための無料申告相談

Table with columns for date (2月2日) and location (市役所802会議室).

同日 2月2日(月) 場所 市役所802会議室 午前9時30分~11時、午後1時~3時(相談時間:午前は正午、午後は4時まで) / 車で来場不可

同日 2月2日(月) 場所 市役所802会議室 午前9時30分~11時、午後1時~3時(相談時間:午前は正午、午後は4時まで) / 車で来場不可

■20歳になったら国民年金 20歳になると国民年金に加入する義務が生じます。20歳前に就職して厚生年金などに加入している方は、第2号被保険者となっていますが、加入し

ていない方は自分で市役所保険課で手続きをしてください。加入の届け出や保険料の納め忘れがあると年金が受けられないことがあります / 武蔵野年金事務所 ☎56-1411

■年金受給者に源泉徴収票を送付

日本年金機構から支払う年金を受給している方には、1月中旬から順次、源泉徴収票を送付します。源泉徴収票は、年金以外に給与収入があり確定申告をするときや、源泉徴収の還付を受けるときに必要になります。紛失した場合は再交付します。「障害年金」や「遺族年金」は非課税のため、源泉徴収票は送付しません / ねんきんダイヤル ☎0570-05-1165、武蔵野年金事務所 ☎56-1411

■都市計画審議会

2月6日(金)午後1時30分 / 都庁会議室 / 傍聴:15名(超えた場合抽選) / 1月22日(消印有効)までに往復ハガキ(5頁の申込要領参照)で ☎163-8001 都市計画局都市計画課 ☎03-5388-3225へ。

イベント

講師の方などの敬称略

■武蔵境JAZZ SESSION

2月21日(土)午後1時30分~7時(開場1時) / スイグホール / ◎昼の部:午後1時30分~3時40分。井手麻理子 & Friendsほか。入場自由。◎夜の部:午後6時~7時。吉野ミユキ・カルテット(=写真。女性カルテットによるしなやかさとパワーあふれる演奏)。180名(超えた場合抽選、2月初旬に返信ハガキで通知)。無料。1月31日(必着)までに往復ハガキ(5頁の申込要領参照し、希望人数(2名まで)も明記)で武蔵境商店会連合会事務局ジャズセッション係(〒180-0023境南町2-10-24)へ / 主催:観光機構、同連合会 / 固同機構 ☎23-5900



■地域発見・健康ウォーキング「ゾウのはな子に会い吉祥寺の魅力を感じる6km」

1月21日(水)午前9時30分三鷹駅北口集合~玉川上水~井の頭自然文化園~井の頭公園~午後1時30分吉祥寺駅解散 / 30名(申込順) / 400円(入園料。65歳以上200円) / 飲料・昼食持参 / 1月15日までにハガキ・ファクス(5頁の申込要領参照)で ☎180-8629 亜細亜大学栗田研究室内シニアネットむさしの事務局 FAX03-6730-1556へ。参加の可否はハガキで連絡 / 固同事務局・栗田 ☎090-6526-0841、市民活動推進課 ☎60-1830



(5頁の申込要領参照し、性別・年齢も明記)で ☎180-8777 下水道課 ☎60-1867、FAX51-9197へ。

■むさしの自然観察園

◎体験しよう!もちつきと山村の昔の食べ物:1月11日(日)午前11時~午後1時。小学生以上(未就学児は保護者同伴)。35名。温かい飲み物持参。◎生き物博士になろう!動物のクイズとゲームとクラフト:1月17日(土)午前10時~正午。小学生以上(小学2年生以下は保護者同伴)。15名。動物のフィギュアを使ったゲームやクラフト作りで動物について詳しくなろう / 【共通】申込順 / 主催:武蔵野市 / 固同1月4日から電話で同園 ☎55-7109(吉祥寺北町3-12、午前10時~午後5時)へ。

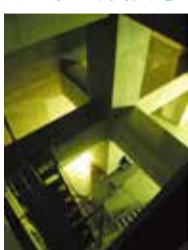
■市民探鳥会

1月12日(祝)午前9時45分井の頭恩賜公園野外ステージ前(三鷹市井の頭4丁目)集合・正午解散 / 小雨実施(確認は当日8時30分以降に野外活動センター) / 市内在住・在勤・在学の方(小学3年生以下保護者同伴、未就学児参加可) / 100名程度(先着順) / グループに分かれて観察 / むさしの自然史研究会 / 無料 / 筆記用具、あれば双眼鏡を持参 / 固同 ☎54-4540



■武蔵野の水はどこへ~下水道の環境改善を知る大人の社会科見学

2月7日(土)午前10時 / 合流式下水道改善施設工事現場(吉祥寺東町1-23) / 市内在住・在勤・在学の方(小学生以上の方(中貯留施設の内部) / 30名(超えた場合抽選) / 下水の河川への流出を低減するため吉祥寺東町一丁目に建設した幅・深さともに約30mの大型地下貯留施設の見学会 / 無料 / 固同1月20日(消印有効)までに往復ハガキ・ファクス



市民伝言板

市民の市内での活動の情報交換や仲間づくりをお手伝いするためのコーナーです。講師の方などの敬称略。掲載内容の責任は主催者にあります。詳細は、各催しの固の方にお問い合わせください。

対象:市民または市民サークルによる市内での活動・催し。同一人・サークルの掲載は6カ月に1回 / 掲載基準:申込書裏面および市ホームページに掲載。必ずご確認ください / 申し込み:所定の申込用紙(秘書広報課、各市政センターで配布、市ホームページから印刷可)を郵送・ファクスまたは直接窓口へ。電子申請も可 / 固同秘書広報課 ☎60-1804、FAX55-9009 掲載申込締切 2/15号...1月19日、3/1号...2月2日

Table with columns for group name, activity content, time/venue, fee, and notes.

コミセンの連絡先

- List of community center names and phone numbers (e.g., 吉祥寺南町 ☎43-6372, 中央(中町3-5-17) ☎53-3934).

コミュニティ / イベント

<p>大ホール</p> <p>5月25日(月) 午後7時開演</p>		<p>カラヤンなどが指揮した“モーツァルト生誕の地”ザルツブルクの名門</p> <p>ザルツブルク モーツァルテウム管弦楽団</p> <p>指揮:アイヴァー・ボルトン(首席指揮者) モーツァルト“三大交響曲”を一晩で!</p> <p>モーツァルト:交響曲第39番、第40番、第41番「ジュピター」</p>	<p>全席指定 一般 S席 6000円 A席 5000円</p> <p>アルテ友の会会員 S席 5400円 A席 4500円</p> <p>1月8日(木)午前10時 チケット予約開始</p>
<p>小ホール</p> <p>3月3日(火) 午後7時開演</p>	<p>ピアノ界の巨匠ブレンデルが「私が出会った最も偉大な才能」と激賞する弱冠22歳の逸材</p> <p>キット・アームストロング ピアノ・リサイタル</p> <p>バッハ:パルティータ第1番、コラール前奏曲より</p>		<p>全席指定 一般 2000円</p> <p>アルテ友の会会員 1500円</p> <p>1月8日(木)午前10時 チケット予約開始</p>
<p>小ホール</p> <p>3月14日(土) 午後3時開演</p>		<p>バッハの「聖地」ライプツィヒのバッハ国際コンクールで優勝した新星が初来日</p> <p>フィリップ・ハイアム 無伴奏チェロ・リサイタル</p> <p>バッハ:無伴奏チェロ組曲全6曲</p>	<p>全席指定 一般 1500円</p> <p>アルテ友の会会員 1000円</p> <p>1月8日(木)午前10時 チケット予約開始</p>
<p>小ホール</p> <p>4月3日(金) 午後7時開演</p>	<p>世界の若き名ピアニストを武蔵野で!“メルニコフのショパン”</p> <p>アレクサンドル・メルニコフ ピアノ・リサイタル</p> <p>ショパン:24の前奏曲、スクリャーピン:ソナタ第3番、詩曲、前奏曲</p>		<p>全席指定 一般 2500円</p> <p>アルテ友の会会員 2250円</p> <p>1月10日(土)午前10時 チケット予約開始</p>
<p>小ホール</p> <p>4月7日(火) 午後7時開演</p>		<p>格調高き“クラリネットの女神”。力強さ、繊細さ、優しさ 三拍子がそろった希有の存在 世界の檜舞台 NYカーネギーホール、ロンドン・バービカンセンターなどで演奏</p> <p>エマ・ジョンソン クラリネット・リサイタル</p> <p>サン=サーンス:クラリネット・ソナタ、ミヨー:スカラムーシュ</p>	<p>全席指定 一般 1500円</p> <p>アルテ友の会会員 1350円</p> <p>1月12日(祝・月)午前10時 チケット予約開始</p>
<p>小ホール</p> <p>4月13日(月) 午後7時開演</p>	<p>バイオリンの名器中の名器 ストラディヴァリウスの輝かしい音を! バイオリン界に君臨する女王ムターが世に送り出した才能</p> <p>リヌス・ロート 無伴奏バイオリン・リサイタル</p> <p>バッハ:シャコンヌ、パルティータ第3番ほか</p>		<p>全席指定 一般 1500円</p> <p>アルテ友の会会員 1000円</p> <p>1月10日(土)午前10時 チケット予約開始</p>
<p>小ホール</p> <p>4月20日(月) 午後7時開演</p>		<p>美貌のコラトウーラ・ソプラノを発見! グラインドボーン、ドレスデン国立歌劇場などの大舞台にもデビュー、頭角を現す新星</p> <p>ユリアナ・アレクシュク コラトウーラ ソプラノ・リサイタル</p> <p>「今の歌声は」、「ムゼッタのワルツ」ほか</p>	<p>全席指定 一般 2000円</p> <p>アルテ友の会会員 1800円</p> <p>1月8日(木)午前10時 チケット予約開始</p>
<p>小ホール</p> <p>5月14日(木) 午後7時開演</p>	<p>ワーグナーが創設した権威あるバイロイト音楽祭で主役を歌う巨匠 現代最高のドイツ歌曲の歌い手のひとり</p> <p>ウィーンの森の巨人 ロベルト・ホル バス・バリトン・リサイタル</p> <p>シューベルト『魔王』、ブラームス:「4つの厳粛な歌」、シューマンなどの名歌曲選</p>		<p>全席指定 一般 3000円</p> <p>アルテ友の会会員 2700円</p> <p>1月12日(祝・月)午前10時 チケット予約開始</p>

<p>武蔵野スイングホール(境2-14-1)</p> <p>3月8日(日) 午後6時開演</p> <p>名門中の名門ブルーノートから CDを発売した新星ピアニスト</p> <p>ファビアン・アルマザン</p> <p>ジャズ・ピアノ・トリオ with 弦楽四重奏団</p> <p>全席指定 一般4000円 アルテ友の会会員3600円 1月10日(土)午前10時 チケット予約開始</p>	<p>4月5日(日) 午後4時開演</p> <p>グラミー賞にノミネートされた ニューヨークの名ピアニスト</p> <p>ルイス・ペルドモ ジャズ ピアノ・トリオ</p> <p>R.コルトレーンなどと共にグラミー賞にノミネート!</p> <p>全席指定 一般3400円 アルテ友の会会員3000円 1月10日(土)午前10時 チケット予約開始</p>	<p>4月10日(金) 午後7時開演</p> <p>デンマーク音楽賞を3度受賞 注目の正当派大器</p> <p>シーネ・エイ</p> <p>ジャズ・ヴォーカルの夜</p> <p>全席指定 一般4300円 アルテ友の会会員3800円 1月12日(祝・月)午前10時 チケット予約開始</p>
---	--	---

<p>吉祥寺シアター(吉祥寺本町1-33-2)</p> <p>2月5日(木)~2月17日(火)</p> <p>シェイクスピア最強の極悪人!?</p> <p>劇団 柿喰う客</p> <p>『完熟リチャード三世』</p> <p>原作:W.シェイクスピア、脚色・演出:中屋敷法仁</p> <p>全席指定一般5000円 アルテ友の会会員 4500円ほか 1月10日(土)午前10時 チケット予約開始</p>	<p>3月5日(木)~3月15日(日)</p> <p>巨匠“小津安二郎”に捧ぐ</p> <p>オーストラ・マコンドー</p> <p>『家族』</p> <p>作・演出:倉本朋幸</p> <p>出演:趣里、松本紀保、枝元萌、後藤剛範、カトウシンスケ、ほか</p> <p>全席指定(前売のみ) 一般3500円 アルテ友の会会員 3150円ほか 1月10日(土)午前10時 チケット予約開始</p>	<p>第34回 松露寄席 松露庵(桜堤1-4-22)</p> <p>3月15日(日) 午後2時開演</p> <p>期待の若武者2名が贈る爆笑寄席</p> <p>祝・真打昇進 決定! 落語</p> <p>三笑亭夢吉 神田松之丞</p> <p>1月12日(祝・月)午前10時 チケット予約開始 全席自由 一般1800円 アルテ友の会会員1500円</p>
--	--	--

吉祥寺のモダニスト 小島辰之助

吉祥寺美術館
吉祥寺本町1-8-16 コピス吉祥寺A館7階
☎0422-22-0385

1月10日(土)~2月22日(日)

休館日:1月28日(水)、2月18日(水)
開館時間:午前10時~午後7時30分
入館料:100円
(小学生以下・65歳以上・障害者は無料)

「少女」制作年不詳・油彩・カンヴァス

2月22日(日)まで開催中

浜口陽三記念室◆
水の情景 ~浜口陽三・南桂子・織田一磨・岡田紅陽~
萩原英雄記念室◆
冬の旅