

●武蔵野市ホームページ
http://www.city.musashino.lg.jp/
携帯電話版は末尾に m/ を。



目次

特集 令和2年度 財政状況のあらまし	6・7
特集 「住民投票制度」の確立に向けた検討を進めています	12
コロナ関連	2
お知らせ	2
募集	4
講座	4
スポーツ	5
子ども	8
図書館	9
健康	9
休日の医療機関	9
イベント	10
ごみとリサイクル	11
コミュニティ	11

発行 ● 武蔵野市 編集 / 総合政策部秘書広報課 〒180-8777 武蔵野市緑町2-2-28 代表電話 ☎0422-51-5131

新型コロナワクチン 接種・予約情報

東京都内では新型コロナウイルス感染症の感染者が急激に増加しており、医療体制がひっ迫する可能性が高まっています。市は市医師会と連携し、国・東京都に対し、安定的なワクチン供給を要望するとともに、感染急拡大に伴うワクチン接種促進に取り組んでまいります。より早い接種を希望される方は、市で実施している接種と併せて、国や東京都が実施している大規模接種会場での接種などもご検討ください。

個別接種 地域の医療機関 (クリニックなど)での接種

予約開始日 **8月16日(月)** から

対象 **12歳以上のすべての方**

1回目接種日 **8月25日(水)～31日(火)**

- ファイザー社製のワクチンです。
- 予約・接種日時などのお問い合わせは、必ず各医療機関の予約受付可能な曜日・時間内に行ってください。ただし、休日などにより、受け付けられない場合があります。



医療機関一覧

※9月以降の新規予約の受付は未定です。

集団接種 総合体育館などの公共施設での接種

予約開始日時 **8月16日(月)午前8時30分** から

※ファイザー・アストラゼネカ社製共通

ファイザー社製

対象 **12歳以上のすべての方 約6000名分**

1回目接種日 **8月22日(日)～9月9日(木)**

- 1回目と2回目の接種のセット予約です。3週間の間隔を空けます。2回とも同じ時刻、同じ接種会場での予約になります。
- 接種可能な曜日と時間は、木・土・日曜、午前9時～午後4時30分です。
※スケジュールが変更になる場合があります。最新の情報は、市ホームページ、市コールセンターでご確認ください。
- 次回の予約は、9月8日(水)午前8時30分からを予定しています。

アストラゼネカ社製

8月3日、国はアストラゼネカ社製のワクチンを緊急事態宣言発出地域に対して重点的に配布し、原則40歳以上の方の接種に活用することとしました。8月に入り都内の感染者が急増していることを受け、武蔵野市では、重症化するリスクの高い40歳以上の方への接種をより進めるため、9月以降の市の集団接種において、これまでのファイザー社製ワクチンに加えて、アストラゼネカ社製のワクチンを活用していきます。

対象 **原則40歳以上の方 約1100名分**

1回目接種日 **9月4日(土)・5日(日)** 接種会場：総合体育館

2回目接種日 **10月2日(土)・3日(日)** 接種会場：市役所

- 1回目と2回目で接種会場が異なります。
- 厚生労働省によると、標準的な接種間隔は4～12週間後とされているため、本市では最短となる4週間後を2回目接種日とします。
- アストラゼネカ専用の予診票が必要。市ホームページからダウンロードができるほか、市役所案内、保健センター、各市政センターで配布しています。※接種券と同封している予診票は使用できません。
- アストラゼネカ社製のワクチンの詳細は、厚生労働省ホームページをご確認ください。
- 次回の予約は、9月2日(木)午前8時30分からを予定しています。



厚生労働省ホームページ

インターネット



予約システム

電話 (平日午前8時30分～午後5時15分)

武蔵野市コールセンター (通話料がかかります)

☎0570-666-852

今後のワクチン供給量によっては、予定を変更することがあります。市ホームページ・各SNSで随時ご案内します。

東京都が設置する大規模接種会場

接種を希望する方は、各会場のホームページまたは大規模接種会場ツイッターをご確認ください。

●自力での移動が困難で、介助者が運転する車で来場する方

会場	場所	問い合わせ先	予約方法などの詳細
東京都井の頭恩賜公園ワクチン接種会場 ファイザー	三鷹市下連雀1丁目	東京都ワクチン接種会場コールセンター ☎0570-034-899	

●都内の大学・短大に通う学生・教職員、都内在住の大学・短大に通う学生

会場	場所	問い合わせ先	予約方法などの詳細
①青山学院大学 ②一橋大学 ③東京都立大学 ファイザー	①渋谷区渋谷4-4-25 ②国立市中2-1-3 ③八王子市南大沢1-1	東京都ワクチン接種会場コールセンター ☎0570-034-899	

●都内の経済団体(商工会・商工会議所)の会員の中小企業従業員、個人事業主など(①23区内②③多摩地域で営業)

会場	場所	問い合わせ先	予約方法などの詳細
東京都中小企業ワクチン接種センター ①飯田橋会場②多摩センター会場③産業サポートスクエアTAMA会場 ファイザー	①文京区後楽2-1-2 ②多摩市落合1-32-1 ③昭島市東町3-6-1	東京都中小企業ワクチン接種センター受付コールセンター ①☎03-6759-9336 ②③☎03-5715-1951	① ② ③

●都内医療従事者、2020大会関係者、教育関係者・保育関係者(園児・児童・生徒と接する機会のある教職員)、都内に在住または在勤で64歳以下の柔道整復師・鍼灸師・あん摩マッサージ指圧師、獣医師などが接種を受けられる会場の概要は東京都ホームページをご確認ください。ワクチンの種類は会場によって異なります。



大規模接種会場ツイッター

問い合わせ 東京都ワクチン接種会場コールセンター

☎0570-034-899 (通話料がかかります)

(土・日曜、祝日含む午前9時～午後6時)

自衛隊東京大規模接種センター (東京センター)

●予約受付曜日 月・木曜 ●武田/モデルナ社製のワクチンです。

予約・問い合わせ(通話料がかかります)

☎0570-056-730 (土・日曜、祝日含む午前7時～午後9時)



防衛省・自衛隊ホームページ

問い合わせ

●予約、接種券、接種会場などについて
武蔵野市新型コロナウイルスワクチン接種コールセンター (通話料がかかります)

☎0570-666-852

(平日午前8時30分～午後5時15分)



市ホームページ

◆東京都新型コロナウイルスワクチン副反応相談センター (通話料がかかります)

☎03-6258-5802 (土・日曜、祝日含む24時間)

◆厚生労働省新型コロナウイルスワクチンコールセンター (フリーダイヤル)

☎0120-761770 (土・日曜、祝日含む午前9時～午後9時)

人口と世帯

《令和3年8月1日現在、()は前月比》

人口14万8213人(57人減) 世帯数7万8421世帯(68減)

●男7万851人(42人減) ●女7万7362人(15人減)
(うち外国人住民数3104人(17人減))



City Report Musashino is available in 10 languages. 市報むさしのを10言語で読むことができます。

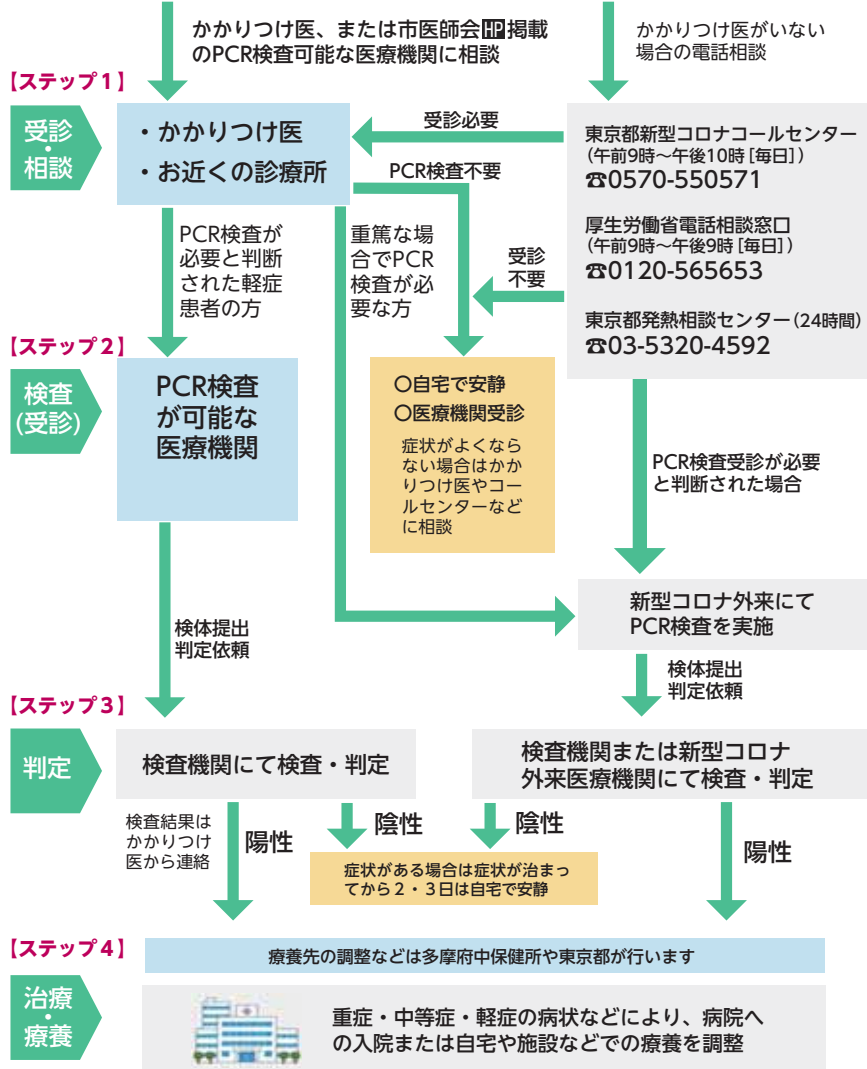
緊急事態宣言が発出されています。不要不急の外出を控え、感染防止策の徹底などを継続してください。



コロナ関連

新型コロナウイルス感染症に関連した相談・受診・検査などの流れ

熱が続いている、咳があるなどの体調が悪い方、「新型コロナウイルス?」と思ったらまずは「かかりつけ医」に電話で相談してください。なお、PCR検査料については無料ですが、保険診療に伴う医療費の自己負担があります。



PCR検査(唾液)可能な医療機関一覧

8月1日時点で市内では50施設以上の医療機関でPCR検査(唾液)が可能ですが、諸事情により公表していない医療機関もあります。最新の情報は、市医師会HPで公開しています▶問:健康課☎51-7004



新型コロナウイルス感染症自宅療養者支援窓口

自宅療養に伴う①心配事などの相談②食料品の支援を行っています▶問:安全対策課☎60-1916、FAX51-9184、sec-anzen@city.musashino.lg.jp(自宅療養者である旨をお伝えください。平日午前9時~午後5時[土・日曜、祝日を除く])。



お知らせ

武蔵野市公式HPに関するアンケート結果を公開しています

同ホームページの更改の参考とするために実施したアンケート集計結果を公開しています。今後、結果を参考に更改造業を進めます。ご協力ありがとうございました▶問:秘書広報課☎60-1804



武蔵野市議会議員補欠選挙

武蔵野市議会議員の欠員に伴い、10月3日執行の武蔵野市長選挙と同時に武蔵野市議会議員補欠選挙を執行することが決定しました。立候補予定者説明会の日程は次のとおりです。▶日時:8月26日(木)午後2時▶場所:市役所413会議室▶問:選挙管理委員会事務局☎60-1893

武蔵野市長選挙・武蔵野市議会議員補欠選挙が10月3日(日)に行われます 郵便などによる不在者投票制度の証明書交付申請はお早めに

表1に該当する方は、自宅などから郵送で不在者投票ができます。また、表1・2の両方に該当する方は、事前に指定した代理人が投票の記載をする代理記載の制度があります。郵便などによる不在者投票制度を利用するにはあらかじめ選挙管理委員会が交付する郵便等投票証明書が必要です。詳

しくは選挙管理委員会事務局へお問い合わせください▶申込・問:事前に「郵便等投票証明書交付申請書」(市HPから印刷または同事務局まで連絡)を郵送(代理人などによる使達も可)で〒180-8777 選挙管理委員会事務局☎60-1893へ(ファクス不可)。

表1 郵便などによる不在者投票ができる方

区分	障害名	障害の程度など
身体障害者手帳	両下肢、体幹、移動機能	1級または2級
	心臓、じん臓、呼吸器、ぼうこう、直腸、小腸	1級または3級
	免疫、肝臓	1級から3級
戦傷病者手帳	両下肢、体幹	特別項症から第2項症
	心臓、じん臓、呼吸器、ぼうこう、直腸、小腸、肝臓	特別項症から第3項症
介護保険の被保険者証	要介護状態区分	要介護5

表2 代理記載による投票ができる方(表1に該当する方で下表にも該当する方)

区分	障害名	障害の程度
身体障害者手帳	上肢または視覚	1級
戦傷病者手帳	上肢または視覚	特別項症から第2項症

農業振興基本計画見直し検討委員会を設置

現行の計画策定から5年以上が経過したため、中間見直しを行うための検討委員会を設置しました▶問:産業振興課☎60-1833

- 榎本 一宏 市農業委員会会長
 - ◎淵野雄二郎 東京農工大学名誉教授
 - 田中 誠 東京都農業会議総務部長
 - 後藤 幸治 市農業委員会委員
 - 伊藤 輝夫 市民(公募委員)
 - 森田 茂紀 市民(公募委員)
 - 田中 宏茂 吉祥寺農業生産組合組合長
 - 中村 健二 東京むさし農業協同組合武蔵野地区筆頭理事
 - 岩本 千絵 東京都農業振興事務所農務課課長代理
 - 田川 良太 市民部長兼交流事業担当部長
- ◎委員長 ○副委員長

演芸(40分、「伊東ゆかり&宙美親子コンサート」)。



▶日時:9月21日(火)・24日(金)午前の部…11時、午後の部…2時15分(両部同内容)▶場所:市民文化会館▶対象:令和3年9月15日現在77歳以上の方(申し込み多数の場合抽選)▶そのほか:式典は舞台上での手話通訳あり。駐車場なし。遠方地域には送迎バスあり(案内状参照)。客席での要約筆記を希望の方は事前に高齢者支援課へ。弁当の配布はありません。当日検温、マスク着用必須▶申込・問:9月6日(消印有効)までに参加申込票(敬老祝品に同封)を高齢者支援課☎60-1940、FAX51-9218へ。

令和3年度の敬老事業について

- 敬老祝品の送付 「友愛訪問」に変わり、8月下旬に敬老祝品(ティーバッグ詰め合わせ)を送付します。「敬老福祉の集い」の案内状と参加申込票(往復ハガキ)を同封。
- 敬老福祉の集い 第一部…式典(20分)、第二部…

会議などの開催と傍聴

※いずれの会議も傍聴できます。体調不良や熱のある方の入室をお断りすることがあります。

会議名	日時	会場	傍聴・議題など	申込・問
第二期スポーツ振興計画(仮称)策定委員会	8月25日(水)午後6時	市役所111会議室	3名(先着順)/市のスポーツを取り巻く現状と課題、施策の体系	申込:不要 生涯学習スポーツ課☎60-1903
第2期市民活動促進基本計画策定委員会	8月26日(木)午後6時30分	市役所111会議室	5名程度(先着順)	申込:不要 市民活動推進課☎60-1830
市都市計画審議会	9月3日(金)午後2時	総合体育館大会議室	5名程度(申込順)	前日までにまちづくり推進課☎60-1870へ
教育委員会定例会	9月6日(月)午後3時	市役所412会議室	10名(先着順)	申込:不要(当日、申込用紙への記入あり) 教育企画課☎60-1894

申込要領

記事に「申込要領参照」とある場合の記入事項 ①行事名(コース) ②住所 ③氏名(ふりがな) ④電話番号 ⑤そのほかの必要事項(記事に明示) ●特に記載のない場合、1行事(コース)につき本人1回(家族対象のものは1家族1回)の申し込みです ●往復ハガキの場合は返信用にも住所・氏名を記入

最新の情報(各施設の開館時間含む)は、各主催者にお問い合わせいただくか、市HPで確認してください。

商工会館 市民会議室・会議所 会議室の貸し出し(12月分申込)

▶申込・問：9月7日(火)午前9時30分(開場9時)までに受付表を商工会議所会議室☎22-3631へ。その後は事務室で随時受け付け。

市オリジナルのエンディング(終活)ノートを配布しています

自身の情報や希望などを書き留め、これからの人生を考える一助として活用してください。



▶対象：おおむね65歳以上の市民 ▶費用：無料 ▶配布：高齢者支援課、福祉公社、各在宅介護・地域包括支援センター。市HPから印刷可 ▶そのほか：エンディングに関する相談は同課で随時受け付け ▶申込・問：高齢者支援課☎60-1846

納期のお知らせ

納期内納付にご協力ください。納期限までに納められない場合はご相談ください。

▶納期限：8月31日(火)
◎後期高齢者医療保険料 ▶問：保険年金課☎60-1913
◎介護保険料 ▶問：高齢者支援課☎60-1845
◎市民税・都民税、国民健康保険税 ▶問：納税課☎60-1828

市税の納付に関する書類を市HPから請求できます

市税等口座振替依頼書、ペイジー納付書(市・都民税特別徴収分)を市HPから請求できます。必要事項を入力、送信すれば、1週間程度で納税課から送付します。なお、口座振替の金融機関の変更・口座振替の解除を希望する場合も、口座振替依頼書の提出が必要です。請求後に、入力したEメールアドレスに控えのEメールが送信されます

▶問：納税課☎60-1827



市税等口座振替依頼書



ペイジー納付書(特徴分)

善意の寄付ありがとうございました

(株)ダイエー代表取締役 近澤靖英様：5万7765円。公園緑化基金のため ▶問：管財課☎60-1816

令和3年度の東京都シルバーパスの更新は郵送方式となります

シルバーパスをお持ちの方には、8月中旬に東京バス協会から「更新手続きのご案内」が届きます。新型コロナウイルス感染拡大防止のため、臨時会場(市役所、市民会館)での一斉更新は実施しませんのでご注意ください ▶問：東京バス協会シルバーパス専用電話☎03-5308-6950(土・日曜、祝日除く午前9時～午後5時)

市政にあなたの声を届けます
市政アンケート調査にご協力ください

市内全世帯を対象に「市政の中で今後重点的に進めてほしい施策」などを調査項目として、アンケートを実施しています。より住み良く愛着と誇りを感じるまちにするために、将来に向けてどんな取り組みが必要か、ぜひあなたの声をお寄せください。調査の集計結果や自由記載欄の意見は、市政を進める上での貴重な資料として活用していきます。

▶回答方法：9月6日(月)までにアンケートハガキ(8月15日号市報と一緒に各戸配布)または市HPから ▶問：市民活動推進課☎60-1829

市ゆかりの選手が 東京2020パラリンピック出場決定!
▶問：企画調整課オリンピック・パラリンピック担当☎60-1970

5人制サッカー

田中章仁 選手
たなかあきひと

出身 静岡県
勤務先 NTTクラリティ株式会社
所属チーム たまハッサーズ
成績 Santen IBSA ブラインドサッカーワールドグランプリ2021 in 品川 準優勝

相手の動きを読み、的確なポジショニングからの攻めに転ずる素早いパスは圧巻です。

東京2020オリンピック・パラリンピック 展示
市ゆかりの選手や、ホストタウンであるルーマニアの選手についての展示を行います。
日時 8月23日(月)～30日(月) 午前9時～午後5時
場所 市役所ロビー

雨水浸透ます・雨水タンクの設置にご協力ください
～市の助成制度があります～

雨水を地面にしみ込ませたり、雨水の河川への流出の抑制などに効果があります。

個人住宅などに設置する場合、市の助成制度があります(既存住宅の雨水浸透ますはほぼ無料で設置可能)。詳細は市HP参照 ▶問：下水道課☎60-1867

8月は「道路ふれあい月間」
道路の更新に併せ、都市基盤の充実を図ります

道路を利用する方々に、道路とふれあい、道路の役割や重要性を改めて認識していただくために、毎年8月を「道路ふれあい月間」に位置付けています。本市では、早くから整備してきた都市基盤が大規模な修繕や更新の時期を迎えています。道路の更新に併せて、バリアフリー化や電線類地中化など道路機能の向上や景観に配慮した道路づくりを推進しています ▶問：道路管理課☎60-1857、交通企画課☎60-1861

市関連施設	
<p>吉祥寺市政センター 〒180-0004 吉祥寺本町 1-10-7 商工会館2階 ☎22-1821 ※10月4日～15日、工事のため窓口を一時休止します</p> <p>中央市政センター 〒180-0006 中町 1-2-8 ☎56-3800</p> <p>武蔵野市政センター 〒180-0022 境 1-1-7 QuOla2 階 ☎53-2200</p>	<p>商工会館 〒180-0004 吉祥寺本町 1-10-7 観光機構(1階)/吉祥寺まちづくり事務所(2階)/消費生活センター(3階) ※9月30日～11月19日、工事のため一部閉鎖します</p> <p>市民社協・ボランティアセンター武蔵野/福祉公社/地域包括ケア人材育成センター 〒180-0001 吉祥寺北町 1-9-1</p> <p>障害者総合センター 〒180-0001 吉祥寺北町 4-11-16</p> <p>総合体育館 〒180-0001 吉祥寺北町 5-11-20</p> <p>野外活動センター・市体育協会(3階)</p>
<p>シルバー人材センター 〒180-0013 西久保1-6-27 多摩信用金庫武蔵野支店4階</p> <p>高齢者総合センター 〒180-0012 緑町 2-4-1</p> <p>みどりのこども館 〒180-0012 緑町 2-6-8</p> <p>むさしのエコreゾーン 〒180-0012 緑町 3-1-5</p> <p>障害者福祉センター 〒180-0011 八幡町 4-28-13</p> <p>国際交流協会(MIA) 〒180-0022 境 2-14-1 スイング9階</p> <p>市民会館/男女平等推進センター 〒180-0022 境 2-3-7</p> <p>ふるさと歴史館 〒180-0022 境 5-15-5</p> <p>武蔵野プレイス 〒180-0023 境南町 2-3-18</p>	

秘書広報課からのお知らせ 問：秘書広報課 ☎60-1804

市報は月2回「市報むさしの」は全戸配布のほか、市の施設、JR3駅などに置いてあります。視覚障害の方のために、音声版「声の市報」も作成しています。

むさしの ケーブルテレビ(11ch)
シティニュース ●毎日/9:30、12:00、20:30、23:00

マイシティ むさしの-FM(78.2MHz)
●月～金曜/9:30、12:15、13:30、16:45、18:30、21:30 ●土曜/9:30、11:45、12:45、15:30、16:45、18:30 ●日曜/9:30、11:45

市政情報を発信しています

LINE: ホーム画面から「武蔵野市」・「@musashinocity」を検索
Twitter: https://twitter.com/musashino_hope
Facebook: https://www.facebook.com/musashinocity

むさしの防災・安全メール

台風・地震などの災害・防災情報、事件・不審者・環境などの安全情報ほか/配信不定期/利用方法: パソコンや携帯電話などから登録ページにアクセス。
http://mobile.city.musashino.lg.jp/index.cgi?page=4

●申込先の市内施設の住所は、3頁、11頁、見出し部分をご覧ください(市役所内の課へは〒180-8777で届きます。住所不要) ●市外局番「0422」は省略 ●HP=ホームページ ●講師の方などの敬称略 ●受け付け開始日について表記のないものは発行日1日・15日各施設の開館時間より受け付けます

緊急事態宣言が発出されています。不要不急の外出を控え、感染防止策の徹底などを継続してください。



募集

市の会計年度任用職員の募集

特に記載のないものは令和4年3月31日まで(条件付採用期間あり・勤務成績が良好な場合、再度任用される可能性あり)、社会保険・

所属・職種・人数	業務・応募資格	勤務・報酬など	選考
市政センター 窓口業務 1名	平日・夜間窓口・休日開庁受付、各種証明書発行、データ入力、一般事務補助など/PC	11月1日～/日～金曜のうち週5日午前9時～午後5時(平日、日曜)または午後0時15分～8時15分(夜間)/中央市政センター/月額22万1400円/所定外労働あり	書類審査、筆記試験、面接: 9月8日(水)
子ども家庭支援センター 相談員 1名	子どもと家庭の総合相談、児童虐待・養育困難家庭への支援/社会福祉士、保健師、看護師、臨床心理士などの資格保有または業務として相談経験のある方/自転車に乗れる方/PC	10月1日～/週5日(月～金)午前9時～午後5時/月額28万7000円/所定外労働あり	書類審査(職務経歴を重視)、実技試験、面接: 9月3日(金)

▶申込・問:8月31日(火・必着)までに市販の履歴書(写真貼付)を郵送または直接中央市政センター☎56-3800(〒180-0006中町1-2-8)へ

▶申込・問:8月25日(水・必着)までに市販の履歴書(写真貼付)、資格証明書の写しを郵送または直接〒180-8777子ども子育て支援課子ども家庭支援センター☎60-1850へ

関係団体の職員などの募集

特に記載のないものは令和4年3月31日まで(試用期間なし。再度任用される場合あり)、社会保険・雇用保険加入あり/期末手当あり

所属・職種・人数	業務・応募資格	勤務・報酬など	選考
健康づくり事業団 一般事務 1名 嘱託職員	市民への健康づくり支援および健康の保持増進に関する業務など/一般事務の実務経験3年以上ある方/PC	9月15日(応相談)～最長5年/週5日(月～金曜)午前8時30分～午後4時30分または午前9時～午後5時/21万4000円/所定外労働あり	書類審査、面接: 随時日時を連絡
文化事業団 一般事務 若干名 正規職員	芸術文化事業(クラシック・コンサート、演劇など)に関する企画・運営業務、経理事務、文化施設の管理運営業務など/令和3年4月1日現在、満59歳以下の方/音楽公演企画・運営の経験、音免なお可/PC	12月1日～(試用期間あり)/4週8休(土・日曜、祝日勤務あり)/午前8時30分～午後11時のうち7時間45分(シフト制)/同事業団が管理運営する施設/月額20万4276円～(大卒の場合、地域手当含む)/経験加算・各種手当あり/所定外労働あり	書類審査一次: 筆記(教養、小論文)9月18日(土) 二次: 面接10月16日(土)

▶申込・問:8月31日(火・必着)までに市販の履歴書(写真貼付)、職務経歴書、志望動機・自己PR(800字以内)を郵送または直接健康づくり事業団☎51-2828(〒180-0001吉祥寺北町4-8-10保健センター2階)へ

▶申込・問:9月10日(金・必着)までに専用履歴書(写真貼付)を郵送で文化事業団☎54-8822(〒180-0006中町3-9-11市民文化会館内)へ。試験案内・専用履歴書は市民文化会館、芸術劇場、公会堂、スイングホール、吉祥寺美術館、吉祥寺シアター、かたらいの道市民スペース、市民活動推進課で配布、<http://www.musashino-culture.or.jp/>から印刷可

武蔵野市長選挙・武蔵野市議会議員補欠選挙(10月3日執行)の選挙事務学生アルバイト募集

▶申込・問:市HPまたは二次元バーコードから選挙管理委員会事務局☎60-1893へ。



市HP

職種/人数	当日投票事務補助/100名程度(定員に達し次第終了)
業務/応募資格	前日:投票所設営(軽作業)、当日:投票事務(投票用紙交付、誘導案内)/18歳以上の大学生・大学院生・短大生・専門学校生(留学生不可)で下記①～③のすべてに出席できること
勤務日時/場所	①説明会:9月18日(土)午前10時～正午、午後2時～4時、19日(日)午前10時～正午、午後2時～4時のいずれか1回/市役所 ②前日:10月2日(土)午前8時30分～午後8時の間で市指定の2時間/市指定の投票所 ③当日:10月3日(日)午前6時30分～午後9時30分/②と同じ投票所
報酬	合計2万1376円

「飲食店テイクアウトスタンプラリー」参加店舗募集

10月18日(月)～11月30日(火)に実施するテイクアウトを実施している市内飲食店を巡るスタンプラリーの参加店舗を募集。

▶主催:観光機構▶対象:40店舗(申込順)▶費用:無料▶申込・問:8月20日までに飲食店テイクアウトスタンプラリー運営事務

局☎27-1395([株]ネクストローカル内)へ。



「環境の学校」Greenプロジェクト受講生募集

イチゴの植え付けのワークショップなどを通して、自然の循環や生物多様性などの環境問題を学ぶ。



▶日時:9月26日、10月17日、12月5日、令和4年1月23日(日)午前10時～正午、後日オンライン

▶視聴可▶場所:むさしのエコリゾート▶対象:市内在住・在勤・在学で15歳以上の方、20名▶費用:1000円(材料費)▶その他:詳細は市HP参照。オンライン開催の可能性あり▶申込・問:9月12日(必着)までにEメールまたは市HPで環境政策課環境啓発施設係☎60-1945、ecoresort@city.musashino.lg.jpへ。



講座・講習

・「▶場所:オンライン」とある場合は、オンラインでの開催。
・特に記載のない場合、通信料は自己負担。

武蔵野地域五大学共同講演会2021

多様性と調和～「学び」がつなぐ五つの輪～



日時	講師
①基調講演【武蔵野公会堂】「日本の月探査機SELENE(かぐや)がみたもの」 9月17日(金)午後6時30分～8時	春山 純一(=写真、宇宙航空研究開発機構[JAXA]宇宙科学研究所助教)
②亜細亜大学講演【オンライン講演】「責任無能力者の不法行為と監督義務者の責任」 10月4日(月)午後3時15分～5時	草野 類(法学部准教授)
③武蔵野大学講演【オンライン講演】「社会はどう変わるか。そして私たちはそこにどう立ち向かうか」 10月12日(火)午後3時～4時30分	伊藤 羊一(アントレプレナーシップ学部学部長)
④東京女子大学講演【オンライン講演】「国語辞典ができるまで」 10月15日(金)午前11時～10月21日(木)午後11時59分	山本 真吾(現代教養学部教授)
⑤日本獣医生命科学大学講演【同大学(境南町1-7-1)】「動物の心不全をのぞき見る」 10月22日(金)午後5時～6時30分	小山 秀一(獣医学部教授)
⑥成蹊大学講演【オンライン講演】「地方再生/地方創生の現在」 10月23日(土)午前10時～11時30分	小田 宏信(経済学部教授)

▶定員:①350名②～⑥各100名(超えた場合抽選)▶費用:無料▶持ち物:②③④⑥はパソコン、スマートフォンなどを用意▶その他:自由大学ポイント付与対象講座▶申込・問:8月27日(必着)までにハガキ(申込要領参照し、希望の講座番号[複数可]、生年月日、自由大学学生は学籍番号も明記。1人1枚)または直接自由大学事務局(武蔵野プレイス内)☎30-1904へ。<https://www.musashino.or.jp/>から申込・当落確認(9月7日から)可。自由大学学生は電話申込可。

プレイスコンサート「ウクレレで奏でる世界の音楽」

▶日時:9月20日(月・祝)①午後2時～2時40分②4時～4時40分(開場30分前、①②同内容)

▶場所:武蔵野プレイス▶対象:中学生以上、各50名(超えた場合在住・在勤・在学者を優先し抽選)▶出演:福場庸介・奈良GANTA徳彦▶費用:300円▶申込・問:9月6日(必着)までにハガキ(申込要領を参照し、生年月日、在勤・在学者は勤務先・学校名、希望時間①②どちらかも明記)または直接武蔵野プレイス生涯学習支援担当☎30-1901へ。同館HPから申込・当落確認(9月14日から)可。

Zoomで学ぼう「やさしいことばで伝わる広報」

「やさしい日本語」を使って、誰にでも分かりやすい広報表現を学び市民活動に生かす講座。



▶日時:9月23日(木・祝)午後3時～5時▶場所:オンライン(Zoom)、武蔵野プレイス▶対象:市民活動をしている方、オンライン22名、会場3名(申込順)▶講師:岩田一成(聖心女子大学教授)▶費用:1000円▶持ち物:Zoomができる端末(パソコン、タブレットなど)、マイク機能付きイヤホン▶申込・問:9月14日までにEメール(申込要領を参照し、Eメールアドレス、受講方法[オンラインまたは会場]も明記)または直接武蔵野プレイス市民活動担当☎30-1903、gr-shikatu@musashino.or.jpへ。



自由大学講座2021【後期】ドストエフスキー生誕200年 魅力に迫る

日程	テーマ
11月12日(金)	罪と罰
11月19日(金)	白痴
11月26日(金)	悪霊
12月3日(金)	未成年
12月10日(金)	カラマーゾフの兄弟

▶時間:午後6時～7時30分▶場所:武蔵野プレイス▶対象:地域自由大学学生(同時入学可。入学手続きは同館HP参照)、50名(超えた場合抽選)▶講師:松本賢信(亜細亜大学教授)▶費用:無料▶申込・問:9月10日(必着)までに直接武蔵野プレイス自由大学事務局☎30-1904へ。同館HPから申込・当落確認(10月1日から)可。

申込要領

記事に「申込要領参照」とある場合の記入事項 ①行事名(コース) ②住所 ③氏名(ふりがな) ④電話番号 ⑤そのほかの必要事項(記事に明示) ●特に記載のない場合、1行事(コース)につき本人1回(家族対象のものは1家族1回)の申し込みです ●往復ハガキの場合は返信用にも住所・氏名を記入

最新の情報(各施設の開館時間含む)は、各主催者にお問い合わせいただくか、市HPで確認してください。

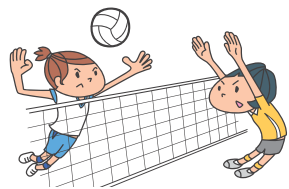
スポーツ

市民体育祭

▶対象：市内在住・在勤・在学

の方 ▶申込・問：直接体育協会 ☎55-4119 へ。詳細は <https://musashino-taikyo.jp/> 参照。

競技名	日時	会場	参加費	対象・その他	申込
インディアカ	9月12日(日) 午前9時	総合体育館 サブアリーナ	1チーム 90円	中学生以上 一般女子の部(4人制)・混合の部(コート内男子2名以内、女子3名以内の4人制)	8月25日～31日
ソフトテニス 高校生・一般・シニア	9月19日(日) 午前8時30分	庭球場	高校生 11円、一般・シニア 500円	予備日:9月26日(日)	8月27日～9月3日
バレーボール	9人制	総合体育館 メインアリーナ サブアリーナ	1チーム 180円	16歳以上 主将会議:9月9日(木)午後7時、総合体育館 視聴覚室	8月17日～9月5日
	6人制		1チーム 100円		
グランドゴルフ	4人制ソフトバレーボール(混合・レディース)	庭球場	11円	16歳以上 予備日:10月31日(日)、11月3日(水・祝)	8月30日～9月14日 ※ハガキ申込可(消印有効)
	男女予選				
	男女予選勝ち残り				
	男女決勝・壮年				



野外活動センター

▶申込・問:①② 8月31日(必着)までにハガキ・ファクス(申込要領参照し、性別、生年月日、在学・在園者は学校・園名も明記。電話申込不可)または直接**野外活動センター** ☎54-4540、FAX51-9810 (要受信確認)へ。同センター **HP** <https://www.musashino.or.jp/> から申込可。

*旅行条件説明書は同センター**HP**またはDoSportsをご覧ください。(公財)武蔵野生涯学習振興事業団野外活動センター(東京都知事登録旅行業第2-6513号 一般社団法人全国旅行業協会正会員)吉祥寺北町5-11-20

①親子野あそびクラブ ～牧場の牛に会いにいこう～

朝霧高原で牛の乳しぼりやバター作りに挑戦。

▶日時:9月25日(土)午前7時、三鷹駅北口出発、午後6時解散 ▶場所:静岡県富士宮市 ▶対象:年中児～小学生と保護者(保護者1名につき子は2名まで)、20名(市内在住・在学・在園者優先し超えた場合抽選)。最少催行人数10名 ▶費用:大人6100円、子ども3600円

②親子キャンプ

キャンプで発見!親子のつながり、人とのつながり。

▶日時:10月2日(土)午前10時～3日(日)午後3時(1泊2日) ▶場所:二俣尾・武蔵野市民の森自然体験館(青梅市二俣尾4-1115)、二俣尾駅集合・解散 ▶対象:小学生と保護者、6組(市内在住・在学者優先し超えた場合抽選)。最少催行3組 ▶費用:大人1万2000円、子ども8000円(交通費実費) ▶持ち物:2日の昼食

③「自然の村直行バス」

1泊2日で自然の村へ

三鷹駅から自然の村まで往復送迎のバス運行を利用して、自然の村と清里を楽しみます。

▶日時:10月23日(土)午前8時三鷹駅北口出発～24日(日)午後5時解散 ▶場所:自然の村(長野県川上村) ▶対象:市内在住・在勤・在学の方ほか、12名(申込順)。最少催行人数5名 ▶費用:往復大人4000円、小・中学生2000円、未就学児無料(宿泊・食事・施設使用料別途) ▶申込・問:2カ月～2日前に自然の村の宿泊と合わせて直接**野外活動センター**へ。

総合体育館からのお知らせ

申込・問:8月31日(必着)までに同館**HP**・ハガキ・ファクス(申込要領参照し、各記事必要事項も明記)または所定の申込用紙(同館で配布)で**総合体育館** ☎56-2200、FAX51-5493(要受信確認)へ。



土曜学校ポッチャ

パラリンピック競技のポッチャを体験。

▶日時:10月2日・9日・16日(土) ①午前9時30分～10時30分 ②10時45分～11時45分(全3回) ▶場所:同館大会議室 ▶対象:市内在住・在学の小学生、6名(超えた場合抽選) ▶費用:無料 ▶申込:必要事項…希望時間帯①②、性別、年齢、生年月日、在学者は学校名

親子インラインスケート体験

親子で参加できるインラインスケート体験。

▶日時:9月26日(日)午前9時30分～11時30分 ▶場所:ストリートスポーツ広場 ▶対象:小学1～3年生と保護者、4組 ▶費用:4000円 ▶申込:必要事項…性別、年齢、生年月日、在学者は学校名

子育て支援スポーツ教室

「エアロ&ピラティス」

育児を頑張るお母さんを応援する教室です。

▶日時:9月30日～11月18日の木曜(全8回)午前10時～11時30分 ▶場所:吉祥寺北コミセン

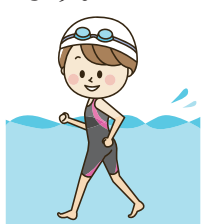
▶対象:市内在住・在勤で2歳～未就学児の母親(妊婦不可)、30名 ▶託児:2歳～未就学児、6名 ▶費用:100円 ▶申込:必要事項…性別、年齢、生年月日、在勤者は勤務先、託児希望は子の氏名・生年月日・月齢・性別

ユニバーサルスポーツ教室

▶場所:温水プール ▶対象:15歳以上(妊婦、中学生を除く)の自力歩行ができる方、各6名 ▶申込:必要事項…性別、年齢、生年月日、在勤・在学者は勤務先・学校名、障害がある方は障害名・等級・介助者の有無(必要な方は同伴) ●水中ウォーキング:体力の向上と無理なく運動習慣をつける水中体操です。

▶日時:10月1日(金)～11月26日(金)午後2時30分～3時30分(全8回) ▶費用:6400円 ●水中ポールウォーキング体験:アクアノルディックポールを使って水中歩行を行います。

▶日時:10月3日(日)午前10時～11時 ▶費用:1500円



障がい者スポーツ教室

水に慣れるプログラムや泳ぎ方の練習をします ▶申込:必要事項…子の性別、年齢、生年月日、在勤・在学者は勤務先・学校名、障害名、等級、介助者の有無(必要な場合は一緒に参加)

●ジュニア水泳

▶日時:10月17日～11月21日の日曜(全6回)午前9時30分～10時30分 ▶場所:温水プール ▶対象:障害のある小学生と保護者(要同伴)、3組 ▶費用:2400円

●初心者水泳

▶日時:9月28日～11月16日の火曜(全8回)午後7時30分～8時30分 ▶場所:温水プール ▶対

象:障害のある中学生以上の方(中学生は要保護者送迎)、11名 ▶費用:3200円 ▶その他:1人でプールに入れない方は保護者同伴

一時保育(9月分)

体育施設利用者、スポーツ教室参加者のお子さんが対象です。

▶日時:午前9時～午後1時、月曜(6日・13日・20日を除く)、火・水曜(15日を除く)、木曜(23日を除く)、金曜 ▶対象:1歳以上の未就学児、3名(申込順) ▶費用:1時間660円、以降30分単位で330円加算 ▶申込・問:希望日の2週間～2日前午後4時までに直接**総合体育館**(休館日は☎56-1612)へ。

大人向けスポーツ教室

▶対象:15歳以上(中学生・妊婦不可)※産後ヨガは教室初日時点で3カ月～1歳未満の子と母親(妊婦不可) ▶申込:必要事項…性別、年齢、生年月日、在勤・在学者は勤務先・学校名。①②の重複申込不可

教室名	日程	曜日	時間	回数	場所	定員	参加費
硬式テニス①★	9月22日～11月17日	水	午前9時15分～10時45分	8	テニスコート	各30名	各1万円
硬式テニス②★			午前11時～午後0時30分				
脂肪燃焼アクアピクス★	9月28日～11月16日	火	午前9時50分～10時50分	8	温水プール	7名	6400円
初心者水泳 木曜(夜)	9月30日～11月18日	木	午後7時30分～9時	8		12名	6400円
ボディメイクトレーニング	10月2日～11月6日	土	午後1時30分～3時	5	軽体操ダンス室	23名	3000円
産後ヨガ★	9月28日～11月16日	火	午前10時～11時	8	柔道場	7組	6400円
はじめてのアクアピクス 金曜(夜)	10月1日～11月26日	金	午後7時40分～8時50分	8	温水プール	7名	6400円
水中健康体操	10月1日～11月26日	金	午後1時～2時	8		6名	6400円
フラダンス★	10月1日～12月3日	金	午前9時15分～10時15分	8	サブアリーナ	40名	4800円

★は未就学児(1歳以上)の一時保育あり(別料金)

令和2年度 財政状況のあらまし

市の歳入歳出予算の執行状況、財産、市債（借入金）の現在高などを市民の皆さんへ報告するため、地方自治法および市条例に基づき、毎年2回、財政状況を公表しています。今回は、令和2年度（令和2年4月～3年3月）の決算状況をお知らせします。地方自治法に基づき、監査委員の決算審査意見書を付して市議会へ提出し、11～12月の市議会にて審議されます▶問：財政課 ☎ 60-1803



松下玲子市長

令和2年度は第六期長期計画の初年度として「誰もが安心して暮らし続けられるまちへ 新たな時代へ挑む予算」と位置付け、障害児の放課後等デイサービス「パレット」の開設や、小・中学校への学習者用コンピュータの導入、環境啓発施設「むさしのエコre ゴート」の開設など、長期計画に掲げられた各分野の施策を推進しました。また、1年を通して新型コロナウイルス感染症の感染

拡大防止に努めるとともに、国の特別定額給付金事業や市独自のくらし地域応援券事業、感染拡大防止中小企業者等緊急支援金事業などの支援策を実施しました。引き続き、市民のいのちと暮らし、まちの経済を守り、安心と活力を取り戻すための取り組みを実施するとともに、安全・安心なまちづくりに向け、限られた財源を有効活用し、効果的かつ効果的な行政運営を進めていきます。

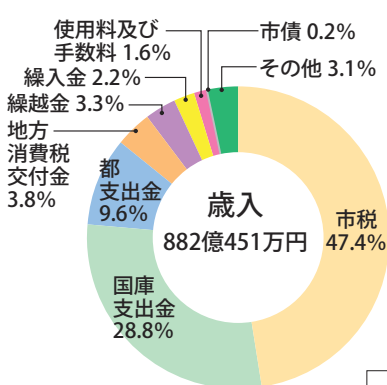
令和2年度一般会計の歳入・歳出決算の状況

令和2年度の一般会計は、当初予算676億6300万円から11回にわたる補正を経て、最終予算額は870億4484万円となりました。下記の決算の結果、歳入歳出差引額から令和3年度への繰越事業に係る財源を除いた実質収支（翌年度への繰越金）は42億7445万円となりました。

歳入

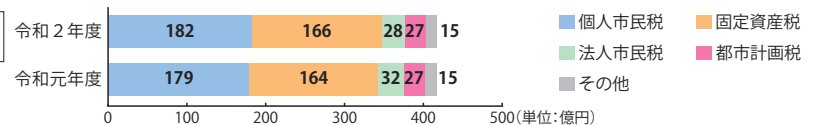
市税では新型コロナウイルス感染症の影響、および法人税割の税率が下がったことによる法人市民税の減があったものの、納税義務者数の増による個人市民税の増、設備投資や新増築による固定資産税の増などにより、市税全体では前年度比0.3%の増となりました。

また、特別定額給付金事業に係る国庫支出金の収入や財政調整基金繰入金の増などにより、歳入総額では前年度比167億7351万円、23.5%の増となりました。なお、ふるさと納税の影響額（減収額）は約7億2000万円です。



歳入	令和2年度	令和元年度	増減額
市税	418億2342万円	416億8103万円	1億4239万円
国庫支出金	254億4646万円	93億1894万円	161億2752万円
うち特別定額給付金事業分	147億8640万円	—	147億8640万円
都支出金	84億3783万円	81億1749万円	3億2034万円
地方消費税交付金	33億2819万円	27億603万円	6億2216万円
繰越金	29億2580万円	28億2327万円	1億253万円
繰入金	19億8236万円	24億5070万円	△4億6834万円
使用料及び手数料	13億7480万円	15億8771万円	△2億1291万円
市債	1億3170万円	4億9140万円	△3億5970万円
その他	27億5395万円	22億5443万円	4億9952万円
歳入合計	882億451万円	714億3100万円	167億7351万円

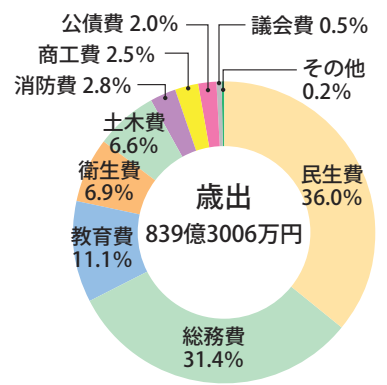
市税の内訳



歳出

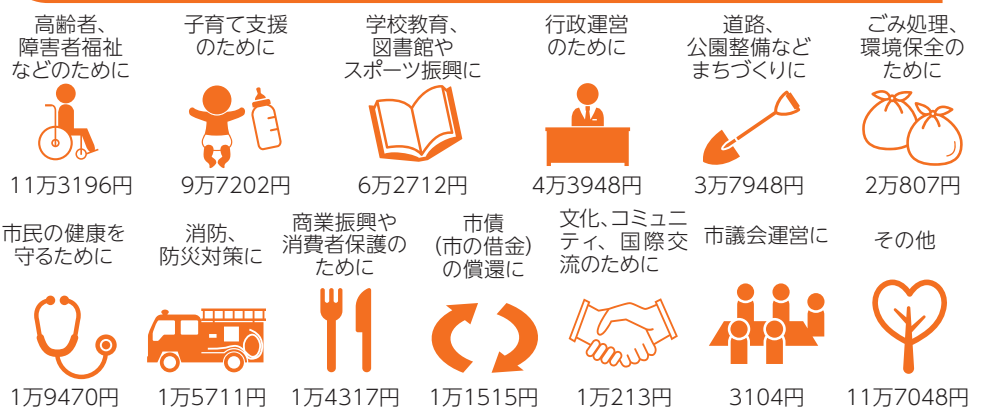
目的別分類で見ると、公園等建設事業に係る土地購入費の減などによる土木費の減やクリーンセンター施設建設工事の終了による衛生費の減があったものの、特別定額給付金事業の実施により総務費が、くらし地域応援券事業や感染拡大防止中小企業者等緊急支援金事業などの実施により商工費が大幅な増となりました。

性質別分類では、投資的経費や繰出金の減があったものの、補助費等、扶助費、物件費、人件費等が増となりました。歳出総額では新型コロナウイルス感染症関連経費の増により前年度比154億2486万円、22.5%の増となりました。



市民1人当たりの歳出決算額

人口（令和3年4月1日現在） 14万7975人
1人当たりの歳出決算額 56万7191円



* 「その他」には特別定額給付金事業にかかった費用を含みます。

目的別経費	令和2年度 (前年度比増減額)	令和元年度
民生費	301億7108万円 (5億4984万円)	296億2124万円
総務費	263億2198万円 (159億7934万円)	103億4264万円
教育費	92億7979万円 (2億3872万円)	90億4107万円
衛生費	58億1944万円 (△12億1000万円)	70億2944万円
土木費	55億7777万円 (△18億1642万円)	73億9419万円
消防費	23億2488万円 (7794万円)	22億4694万円
商工費	21億1860万円 (15億7235万円)	5億4625万円
公債費	17億397万円 (3369万円)	16億7028万円
議会費	4億5929万円 (△268万円)	4億6197万円
その他	1億5326万円 (208万円)	1億5118万円
合計	839億3006万円 (154億2486万円)	685億520万円

性質別経費	令和2年度 (前年度比増減額)	令和元年度
人件費	101億2046万円 (6億2476万円)	94億9570万円
物件費	161億2857万円 (6億5537万円)	154億7320万円
補助費等	248億4295万円 (177億1468万円)	71億2827万円
投資的経費	39億3891万円 (△33億285万円)	72億4176万円
維持補修費	6億6572万円 (△1156万円)	6億7728万円
繰入金	46億9736万円 (△11億7077万円)	58億6813万円
公債費	17億397万円 (3369万円)	16億7028万円
扶助費	177億4098万円 (8億4529万円)	168億9569万円
貸付金、投資及び出資金、積立金	40億9114万円 (3625万円)	40億5489万円
合計	839億3006万円 (154億2486万円)	685億520万円

地方消費税交付金の使途（社会保障経費の充当分）

平成26年以降の消費税率引き上げによって生じた地方消費税収については、社会保障施策の安定・充実に要する経費に充てることとされています。

令和2年度の地方消費税交付金の社会保障財源化分は18億1309万円となり、その使い道は右表のとおりです。

社会保障施策に要する経費	うち地方消費税充当分	地方消費税交付金の使い道
障害者福祉費	3億1900万円	障害者自立支援給付等事業、地域生活支援事業
老人福祉費	6億509万円	介護保険施設等整備事業、介護保険事業
児童福祉総務費	2億2900万円	認可外保育施設助成事業（認証保育所運営費等補助金など）
児童処遇費	4億9900万円	保育所等運営委託・給付事業（認可保育所の運営費など）
予防費	1億6100万円	老・成人保健事業、予防接種事業、感染症予防対策事業、歯科衛生事業、健康づくり支援事業
合計	18億1309万円	

令和2年度に実施した主な事業

第六期長期計画に基づき、令和2年度に実施した主な事業は以下のとおりです。計画の体系に沿って記載しています。

(1) 健康・福祉

- シニア支え合いポイント制度の推進
高齢者福祉計画・第8期介護保険事業計画策定
いきいきサロン事業
レモンキャブ事業
テンミリオンハウス事業
地域活動支援センターの人員体制強化
食育推進事業
予防接種事業
がん検診等事業の推進
在宅医療・介護連携推進事業
新型コロナウイルスワクチン接種関連事業
武蔵野赤十字病院新病棟建設等事業
PCR検査センターの開設
PCR検査実施医療機関の体制整備支援補助金
感染症指定及び救急医療機関支援補助金
成年後見制度利用促進基本計画に基づく中核機関の運営と地域連携ネットワークの構築
生活困窮者自立支援事業
桜堤ケアハウス内放課後等デイサービス「パレット」の開設



「パレット」での利用の様子

- 障害者計画・第6期障害福祉計画の策定
地域包括ケア人材育成センター事業
福祉施設におけるPCR検査等費用助成事業
児童発達支援センターの開設
都用地活用(旧くぬぎ園跡)介護老人保健施設整備事業

(2) 子ども・教育

- 子ども家庭支援センター事業
子育て世帯等への各種臨時特別給付金事業
母子保健事業
私立幼稚園等園児保護者に対する助成事業
私立幼稚園に対する補助及び給付事業
一時預かり事業(幼稚園型)の充実
子育て支援事業
0123施設の管理運営
すくすく施設事業
保育施設における使用済み紙おむつの回収
保育の質向上の取組み
認可外保育施設入所児童保育助成事業
認証保育所の認可化移行
保育士等人材の確保及び定着に向けた取組みへの支援
多様な保育ニーズへの対応(定期利用保育、ベビーシッター等)
子どもの医療費助成の拡充に向けた検討
乳幼児及び義務教育就学児医

- 療費助成事業
児童手当支給事業
児童扶養手当等支給事業
あそべえ事業
学童クラブ事業
児童館の管理運営
子ども・コミュニティ食堂運営費補助事業
青少年活動育成事業
学習者用コンピュータの導入
不登校対策の総合的推進
交流共同学習支援員の配置
特別支援教育の推進
感染症対策・学習保障に係る支援事業
学校改築事業
授業の質の向上と教員の働き方改革の推進
新学校給食桜堤調理場(仮称)の建設事業

(3) 平和・文化・市民生活

- 平和・憲法啓発事業
男女平等推進施策事業
震災復興に関する基本方針策定
特定緊急輸送道路沿道建築物耐震化促進事業
民間住宅耐震化促進事業
消火栓の計画的改修工事
災害時物資供給マニュアルの策定
防災行政無線デジタル化
防災情報システム更新
生活安全対策事業
危機管理対策事業(新型コロナウイルス感染症対策)
コミュニティ活動の推進
友好都市アンテナショップ事業

- 文化財保護普及事業
スポーツ振興計画改定に向けた市民意識調査
都市農地保全支援プロジェクト
中小規模事業者等への補助事業
武蔵野市ふるさと応援寄附
感染拡大防止中小企業者等緊急支援金事業
飲食店テイクアウト・デリバリー事業補助
くらし地域応援券事業

(4) 緑・環境

- 第五期環境基本計画の策定
環境啓発施設「むさしのエコリゾート」の開設



- 市庁舎照明等改修工事
エネルギー地産地消プロジェクト
効率的なエネルギー活用推進助成事業
公園等建設事業
吉祥寺東町農業公園の開設
仙川水辺環境整備事業
集団回収事業
レジ袋削減の推進
塵芥処理事業
受動喫煙防止の推進
放射線に関する対策

(5) 都市基盤

- 都市計画マスタープランの改定
景観道路事業
道路新設改良事業
小型街路灯LED化事業
橋りょう長寿命化事業
バリアフリー基本構想の改定
放置自転車対策業務
自転車利用環境の整備
ムーバス運行事業
狭あい道路拡幅整備事業
住宅マスタープランの改定
市営住宅長寿命化計画の改定
三鷹駅北口街づくりビジョンの推進
NEXT-吉祥寺の改定
天文台通りの整備促進

(6) 行財政

- 国勢調査の実施
インターネットによる議会中継(録画による配信等)
ソーシャルメディアの活用による情報発信の充実
公共施設等総合管理計画の推進
福祉施設大規模改修の検討
公共施設の保全整備
第六次行財政改革基本方針の策定及び行政評価制度の再構築
指定管理者制度の効果的な運用の検討
RPAの試行導入の拡大
障害者雇用の拡充

その他新型コロナウイルス感染症対策

- 特別定額給付金事業

◆基金の取り崩しおよび積み立ての状況

Table with 7 columns: 基金名, 目的, 令和元年度末残高, 令和2年度取崩額, 令和2年度積立額, 令和2年度末残高, 令和2年度取り崩しの主な用途等. Rows include 財政調整基金, 公共施設整備基金, 学校施設整備基金, etc.

◆市有財産の状況

Table with 3 columns: 区分, 令和2年度末現在高. Rows include 不動産 (土地, 建物), 有価証券, 物品, etc.

◆借入金の返済および新規借入れの状況

Table with 5 columns: 借入残高(令和元年度末), 令和2年度返済元金, 令和2年度借入額, 借入残高(令和2年度末). Rows include 一般会計, 下水道事業会計, etc.

*各項目で四捨五入しているため、表内の合計が一致しない場合があります。

特別会計

特定の歳入を特定の歳出に充てる以下の事業については、特別会計を設置して一般会計とは区別して経理しています。

Table with 4 columns: 歳入, 歳出, 歳入歳出差引額. Rows include 国民健康保険事業会計, 後期高齢者医療会計, etc.

公営企業会計

水道事業および下水道事業は地方公営企業として位置付けられ、独立採算制をとっています。経理は、損益に関わる活動を損益取引(収益的収支)、資本の増減に関わる活動を資本取引(資本的収支)として明確に分けています。

Table with 5 columns: 区分, 収入, 支出, 差引額. Rows include 水道事業会計, 下水道事業会計.

*資本的収支の不足額は、損益勘定留保資金、消費税及び地方消費税資本的収支調整額、減債積立金(水道事業会計のみ)、引継金(下水道事業会計のみ)で補填(てん)しました。

財政指標

Table with 4 columns: 令和2年度, 令和元年度, 平成30年度. Rows include 財政力指数(3年平均), 経常収支比率(%), 公債費負担比率(%).

- 1) 財政力指数: 財政基盤の強さや余裕度を示す指標です。指数が高いほど自主財源の割合が高く、財政力が高い団体であり、1を超えている自治体は普通交付税の交付対象外です。
2) 経常収支比率: 財政構造の弾力性を示します。毎年経常的に発生する人件費、扶助費、公債費などの義務的経費に対し、市税などの一般財源がどのくらい使われているかを表します。90%を超えると財政が硬直化し、新たな行政サービスへの対応が困難になるとされています。
3) 公債費負担比率: 一般財源総額のうち市債の返済に充てられた割合を示すもので、15%が警戒ライン、20%が危険ラインとされています。

市の下半期の財政事情や決算状況に関する資料は、随時、市HPまたは市政資料コーナーで公表しています(決算書、決算参考資料、決算付属資料、実質収支に関する調査・財産に関する調査、年次財務報告書、決算カードなど)。

緊急事態宣言が発出されています。不要不急の外出を控え、感染防止策の徹底などを継続してください。

子ども

認可外保育施設入所児童の保護者に保育助成金を支給

令和3年4月～8月利用分。
▶交付額：月額上限5万円(所得制限あり)。詳細は市HP参照▶対象：東京都認証保育所を利用している保護者で①～④すべてに該当する方①就労、疾病などの理由により保育が必要②助成を受ける月の初日に保護者が市内に居住③月120時間以上の月極利用契約を締結(一時保育は対象外)④保育料を滞りなく納付▶申込・問：9月1日(必着)までに子ども育成課☎60-1854へ。

外国人の子ども学習支援

外国人(がいこくじん)の子ども(こ)の勉強(べんきょう)や宿題(しゅくだい)を助(たす)けます。
▶日時：9月8日～12月22日の毎週水曜日(まいしゅうすいようび)の午後(ごご)3時(じ)～5時▶場所：MIAでします▶対象：公立(こうりつ)の小学校(しょうがっこう)と中学校(ちゅうがっこう)で勉強している外国人の子ども10人(にん)が参加(さんか)できます(帰国子女は応相談)▶講師：国際交流協会日本語交流員、大学生ボランティア▶費用：

お金(かね)はいりません▶申込・問：参加(さんか)する2日前(まえ)までにMIA(国際交流協会)☎36-4511に来(く)るか、電話(でんわ)をしてください※やさしい日本語を使っています。

もうすぐママ・パパのためのこうのとりの学級

もく浴実習、赤ちゃんの抱っこ、母子保健サービスのご案内。
▶日時：9月18日(土)午前9時20分～10時15分、10時55分～11時50分(受付10分前から。各回同内容)▶場所：保健センター▶対象：初妊婦(受講時に妊娠16～31週の方)とパートナー、40組(出産予定日が近い方優先)▶費用：無料▶その他：事前講座として動画視聴あり(動画視聴のみ妊娠32週以降の方、経産婦も可)▶申込・問：8月30日～9月8日に電子申請で健康課☎51-0700へ。



むし歯予防教室

むし歯予防の話、歯みがきのポイントの話、栄養の話、歯科健診(1回目)を行います。
▶日時：9月27日(月)午前9時30分～11時30分▶場所：保健センター▶対象：1歳6カ月児健康診査(保育相談・歯科健診)



楽しくありながらも忙しい子育ての中で、本当に必要な情報を自分で探し出すのは大変。むさしのすくすくナビはそんな保護者の方をお手伝いするツールです▶問：子ども子育て支援課☎60-1851



受診後から2歳6カ月までの子と親、8組(申込順)▶費用：無料▶持ち物：母子健康手帳▶その他：既に同教室を受けた子と、同教室を受けていない平成29年9月～30年9月生まれの子は、定期的な歯科健診を電話で予約可▶申込・問：9月17日までに電子申請で健康課☎51-0700へ。



ごっくん教室(離乳初期)



離乳食・生活リズムの話。2グループ制。試食はありませんが、サンプルで硬さなどを体験できます。
▶日時：9月16日(木)グループA…午前9時30分～10時15分

分、グループB…午前11時～11時45分▶場所：保健センター▶対象：令和3年3月～5月生の子と親(第1子優先)、32組(申込順)▶費用：無料▶持ち物：母子健康手帳・バスタオルなど▶申込・問：9月6日までに電子申請で健康課☎51-0700へ。



1歳ごはん教室

1歳ごろの食事・歯の手入れ・子どもとの関わり方の話。試食やグループトークはありません。
▶日時：9月30日(木)午前10時15分～11時20分▶場所：保健センター▶対象：令和2年7月～9月生まれの子と親(第1子のみ)、23組(申込順)▶費用：無料▶持ち物：母子健康手帳・筆記用具▶申込・問：9月20日までに電子申請で健康課☎51-0700へ。



楽しく子育て

子育て中の方が気軽に利用できる催しを行っています▶定員のあるものは申込順▶費用：無料▶問：詳細は主催者(各施設)にお問い合わせください。「すくすくナビ」参照。

保育園

プレママのひろば・あかちゃんのひろば

- ▶申込：8月16日から各保育園へ(平日午前10時～午後4時)。定員のある園もあります。
- プレママ：妊娠5カ月以上の健康な方、出産後の育児をイメージできるよう妊婦同士、保育士や看護師と一緒に交流します
- あかちゃん：0歳～1歳3カ月児と親、あかちゃんと親同士で交流します。ちょっとした疑問や悩みは保育士に相談できます
- 東保育園 ☎21-2495 ▶日時：8月25日(水)午前10時30分～11時
- 武蔵野赤十字保育園 ☎52-3298 ▶日時：8月31日(火)午前10時～10時30分▶場所：オンライン
- 精華第一保育園 ☎54-3854 ▶日時：8月28日(土)午前9時30分～10時15分

保育園であそぼう

- ▶費用：記載のあるもの以外無料▶申込：電話で各園へ(平日午前10時～午後4時)
- 吉祥寺きらめき保育園 ☎26-7723 オンライン見学会▶日時：9月2日(木)午前10時～10時30分▶定員：8組
- 精華第一保育園 ☎54-3854 おまつりごっこ▶日時：8月25日(水)午前9時30分～50分▶対象：未就学児と親
- 吉祥寺保育園 ☎51-5206 お庭であそびましょう▶日時：平日のみ、午後1時～3時30分▶対象：未就学児と親
- ふじの実保育園 ☎55-2525 水遊びで一緒に遊ぼう▶日時：8月28日(土)午前10時～11時▶対象：2歳児～未就学児と親
- 精華第二保育園 ☎38-7352 一緒に遊ばしよ(水遊び)▶日時：8月26日(木)午前9時30分～10時50分▶対象：2歳児(平成30年4月～31年3月生)と親
- 千川保育園 ☎51-8478 お庭で遊ぼう▶日時：平日のみ午後1時～3時30分▶対象：未就学児と親▶申込：要
- 境保育園 ☎53-1783 保育園であそびましょう▶日時：平日のみ午後0時30分～3時▶対象：未就学児と親

幼稚園

- 境南保育園 ☎32-2443 お庭であそびましょう▶日時：平日のみ正午～午後2時30分▶対象：未就学児と親
- 桜堤保育園 ☎52-4671 お庭で遊ぼう▶日時：9月2日・9日・16日・30日(木)午前10時～正午▶対象：市内在住の未就学児と親
- 内容：未就学児親子向け事業。各園月の内、1事業のみを掲載。詳細は各園HP参照▶持ち物：室内の事業は上履き・靴袋(親子とも)▶申込・問：各園へ
- 桜の実幼稚園 ☎22-0788 ピョピョランド▶日時：9月11日(土)午前10時～11時▶申込：園HP
- 武蔵野相愛幼稚園 ☎43-5260 たまごの会▶日時：9月3日(金)午後1時30分～2時30分▶対象：2歳以上の未就学児▶申込：8月25日から
- すみれ幼稚園 ☎22-2701 園庭開放▶日時：9月22日(水)午後1時～2時▶対象：入園希望の2・3歳児、10組▶持ち物：上履き・水筒▶申込：☎
- 武蔵野中央幼稚園 ☎52-1136 わくわく親子園▶日時：9月15日(水)午後1時30分～2時30分▶その他：親子の検温メモ、保護者は1名まで
- 武蔵野中央第二幼稚園 ☎52-1136 わくわく親子園▶日時：9月2日(木)午後1時30分～2時30分▶その他：親子の検温メモ、保護者は1名まで
- けやき幼稚園 ☎52-2186 ミニ見シアター▶日時：9月15日(水)午後1時～2時▶対象：2・3歳児と親▶費用：1人100円(おやつ、教材費)▶申込：☎
- 聖泉幼稚園 ☎51-8254 入園説明会▶日時：9月13日(月)午前10時30分▶対象：令和4年度入園希望の方▶申込：園HP
- みやま幼稚園 ☎51-6029 園庭開放▶日時：9月15日(水)午後2時～3時▶対象：満2歳以上の未就学児▶申込：☎または園HP
- 武蔵野東第一幼稚園 ☎51-3640 わくわくデー▶日時：9月4日・18日(土)午前9時15分～10時15分、11時～正午▶申込：園HP
- 栄光乃園幼稚園 ☎54-1200 たんぼぼクラス▶日時：9月25日(土)午前9時▶対象：開催日当日までに2歳以上の子と親、30組▶申込：往復ハガキ
- 聖徳幼稚園 ☎31-3839 体験入園▶日時：9月25日(土)午前9時～10時、10時45分～11時45分▶対象：令和4年度年少児▶申込：園HP



申込要領

記事に「申込要領参照」とある場合の記入事項 ①行事名(コース) ②住所 ③氏名(ふりがな) ④電話番号 ⑤その他の必要事項(記事に明示) ●特に記載のない場合、1行事(コース)につき本人1回(家族対象のものは1家族1回)の申し込みです ●往復ハガキの場合は返信用にも住所・氏名を記入

最新の情報(各施設の開館時間含む)は、各主催者にお問い合わせいただくか、市HPで確認してください。

農業ふれあい公園キッズ 野菜栽培体験教室



野菜の栽培・収穫体験。
日時：9月12日・19日、10月3日・17日(日)、11月3日(水・祝)・14日・28日、12月5日(日)の全8回。午前10時～正午
場所：農業ふれあい公園(関前5-19)
対象：市内在住・在学の全回参加できる小学3～

6年生、12名(超えた場合抽選)
費用：5000円(教材費、保険代など含む)
申込：8月22日までにEメール(申込要領参照し、子の氏名[ふりがな]、性別、年齢、学校名・学年、保護者氏名、Eメールアドレスも明記)で武蔵野農業ふれあい村kids@agrifureai.comへ。3営業日以内に受信した旨を返信(返信がない場合は電話で問い合わせ)。結果は8月31日までにEメールで連絡
問：武蔵野農業ふれあい村 080-4152-9669(平日)、080-4152-9681(土・日曜、祝)、緑のまち推進課 60-1863



健康

保健センター：〒180-0001 吉祥寺北町4-8-10
健康課、健康づくり支援センター(1階)/健康づくり事業団(2階)

インボディミニ測定

筋肉量・体脂肪量・基礎代謝量などの測定。結果票の見方の説明はありません。
日時：9月7日(火)午前10時～正午(1人15分)
場所：保健センター
対象：60歳以上で過去にインボディ測定会に参加したことのある方(ペースメーカー使用者・測定後1年未満の方は不可)、8名(申込順)
費用：無料
申込・問：8月31日までに電話で健康づくり支援センター 51-0793へ。

生活習慣病予防講座「ちょっと高めめの血糖値を改善しよう！」
健診で血糖値の異常値を指摘された方などの生活習慣病の予防・改善のための講座。
日時：9月11日(土)午前10時～正午
場所：保健センター
対象：20～74歳の国民健康保険加入者、20名(申込順)

講師：健康づくり人材バンク(管理栄養士、健康運動指導士)
費用：無料
持ち物：国民健康保険被保険者証、動きやすい服装・室内履き(運動靴)など
申込・問：9月8日までに電話または直接健康づくり事業団 51-2828へ。
国保の資格については保険年金課 60-1834へ。



歯つらつ健康教室



噛む力、飲み込む力の測定、歯磨き指導、栄養の話と口の体操など。
日時：10月8日・15日・22日・29日、11月5日・19日の金曜(全6回)午前10時～11時30分(初回は9時30分から)
場所：保健センター
対象：65歳以上の市民、15名(申込順)
講師：歯科医師、歯科衛生士
費用：無料
持ち物：タオル・筆記用具など
申込・問：9月17日までに電話または直接健康課 51-7006へ。



図書館

中央図書館：吉祥寺北町4-8-3 51-5145
吉祥寺図書館：吉祥寺本町1-21-13 20-1011
武蔵野プレイス：境南町2-3-18 30-1900
https://www.library.musashino.tokyo.jp/
携帯電話版は末尾に m/ を



吉祥寺図書館の映画会

「世界で一番ゴッホを描いた男」(2016年、中・蘭、84分、カラー、監督：ユイ・ハイポーほか)
日時：8月28日(土)午後2時～4時
場所：吉祥寺図書館まなびとつどいのへや
対象：市内在住・在勤・在学中中学生以上の方、20名(申込順)
費用：無料
申込・問：8月16日から電話または直接吉祥寺図書館へ。



子育て支援施設

運営団体：①②子ども協会 36-0673 ③すくすく泉 77-0213
対象：市内在住の方。3歳児対象事業は令和3年4月2日以降に4歳になった子ども対象
内容：詳細は各施設参照
託児：なし
申込：8月15日午前10時から電話または直接各施設へ

①おもちゃのぐるりん

緑町2丁目 第3アパート8号棟1階 37-2016
午前10時～午後4時
休館：日・月曜、祝日



③すくすく泉

吉祥寺本町 3-27-17 77-0213
休館：日・月曜、祝日

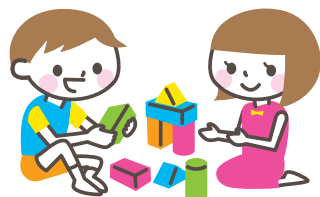


- おもちゃ病院 (おもちゃを預かって修理します)
日時：8月19日(木)～27日(金)
対象：市民(1家族1点、上限に達し次第受付終了)
申込：事前に電話のうえ、来館
スナップバンド体験会
日時：9月18日(土)午前10時～正午(各回20分)
対象：3歳～未就学児と親、各4組
講師：長谷川滋之
申込：9月1日午前10時から電話

②境こども園いこっと

境 4-11-6 53-2312
午前10時～午後4時
休館：日曜、祝日

- coco(0歳)コース
日時：9月7日(火)午前10時～10時45分
対象：0歳と親、5組
内容：親子遊びとお話タイム
申込：要



休日の医療機関

8/15(日)～31(火)

初期救急(入院を要しない急病) 印=午前9時～午後5時 印=午前9時～午後10時
風邪症状がある方は、必ず事前に連絡してから受診してください。
※症状によってほかの病院での受診をお勧めする場合があります。
内科に小児、小児科に成人が受診する場合は事前に電話連絡が必要です。
なお、午前9時～午後5時の間に1時間の休憩時間があります。
詳細については各医療機関に電話でお問い合わせください。

Table with columns: 日, 医療機関名, 診療科目, 住所, 電話番号. Lists medical facilities for 15th, 22nd, and 29th.

Table for 二次救急 (入院を要する救急) 平日夜間、休日 24 時間. Lists facilities like 吉祥寺南病院 and 武蔵野陽和会病院.

Table for 二次救急・三次救急 (二次救急では対応できない救命・救急). Lists 武蔵野赤十字病院.

Table for 歯科診療. Lists facilities like 遊佐歯科医院 and よしおかデンタルオフィス.

調剤薬局 日曜午前9時～午後5時
当番薬局は市薬剤師会ホームページ https://www.musayaku.jp/ 参照

東京都医療機関案内「ひまわり」
東京都小児救急相談
月～金 18-翌8 / 土日祝年末年始 24 時間 #8000 または 03-5285-8898

緊急事態宣言が発出されています。不要不急の外出を控え、感染防止策の徹底などを継続してください。



エネルギー地産地消プロジェクト
～エネルギーの「創・蓄・省・賢(スマート)利用」～

市では、地域で創エネ・蓄エネ・省エネ・スマート利用を目指して、「エネルギー地産地消プロジェクト」を実施し、令和2年3月をもって完了しました。

このプロジェクトの目的は、地球温暖化対策であり、CO2換算で年間約1000tの排出量の削減が見込まれています。これは市立小・中学校の年間CO2排出量の約6校分に相当します。このことにより、環境省の補助採択を受け、モデル事業・促進事業として実施してきました。また、電気を蓄える機能により、災害時にエネルギーを供給できる仕組みができ、災害に強いまちを実現できたといった副次的な効果もあります。

このプロジェクトは、いくつかの個別の事業を組み合わせてプロジェクトとしています。核となるのはクリーンセンターのごみ発電です。クリーンセンターは平成29年の4月から本格稼働となり、発電した電気をどこに送り、どう使うかをプロジェクトの中で整理し、貯めることを含めて賢い使い方を検討してきました。その結果、発電した電気は市役所をはじめ、周辺の公共施設として、総合体育館、むさしのエコreゾート、緑町コミセン、第四中に送るようになってきました。クリーンセンターは24時間稼働で電気を作り続けていますが、電気は昼間に需要が多く、夜間は少なくなります。そのため、必要に応じて電気を蓄えられるように、

数カ所に蓄電池を設置しました。この受給の調整をするための頭脳として、CEMS(セムス)と呼ばれるシステムを導入し、電気使用量を監視し、蓄電池の充電・放電のコントロールを一括で行っています。また、市立小・中学校にも東京電力の電線を使い、自己託送という形で電気を送っています。それに加えて、エネルギーを作るといった面では、むさしのエコreゾートに、太陽光発電システムを新たに設置しています。

さらにこのプロジェクトでは、エネルギーのスマート利用や省エネルギーということで、総合体育館に管理システムを導入し、エネルギー使用量を監視・制御し、無駄なく効率的に運用することで、消費電力を削減しています。そのほか、プロジェクトの一環として、市役所や総合体育館の照明や空調設備をLEDや省エネ性能の高い空調機へ換え、消費電力を削減しています。

大きな視点でみると、このプロジェクトでは、持続可能な開発目標(SDGs)の17の目標のうち5つの達成に貢献しています。こういった取り組みが今後も進むように応援したいです。

(取材協力：環境政策課/執筆者：小町友則)

問：記事で紹介した内容については環境政策課 ☎60-1841、CIMコラム全般については市政資料コーナー ☎60-1809



イベント

吉祥寺新能

新型コロナウイルス感染症予防対策のため、会場を月窓寺から市民

文化会館に変更して実施予定です。
日時：10月7日(木)午後5時(開場4時15分)(予定)
費用：全席指定A席4000円、B席3000円
主催：吉祥寺新能実行委員会
申込・問：9月1日から観光機構 ☎23-5900 (午前9時～午後6時)へ。

男女共同参画フォーラム2021

「無意識の偏見から自由になるアンコンシャス・バイアス」

費用：無料
託児：6カ月～未就学児、①8名②③5名④1名、①②8月31日③④9月7日までに要申込(市内在住者優先し超えた場合抽選)
申込：①～④8月15日からEメール(申込要領参照し、託児希望は子の氏名[ふりがな]・月齢も明記)または電話で男女平等推進センターへ。市 ☎から申込可⑤不要
問：男女平等推進センター ☎37-3410、danjo@city.musashino.lg.jp

①無意識の思い込み一気づくと、モノの見方が変わるかも!?
アンコンシャス・バイアスについて学びませんか。



日時：9月11日(土)午後2時～4時
場所：商工会館市民会議室
定員：40名(申込順)
講師：杉本美晴(アンコンシャスバイアス研究所理事)
そのほか：手話通訳あり(要申込)。

②「ずるい言葉」に気づこう! 平等について考えるために：より良

いコミュニケーションについて考えてみませんか。

日時：9月12日(日)午後2時～4時
場所：商工会館市民会議室
定員：30名(申込順)
講師：森山至貴(早稲田大学文学学術院准教授)

③団体企画「家庭でできる性教育～大人の知識からアップデート!」：子どもたちの現状や性教育の必要性、開始時期などをワークショップを交えながら学ぶ。

日時：9月20日(月・祝)午後1時30分～3時30分
場所：シングスカイルーム
定員：40名(申込順)
講師：高橋幸子(埼玉医科大学病院産婦人科医)

④団体企画「ニュージーランドの女性は元気です!」：日本で女性が活躍するには何が必要か考える。

日時：9月25日(土)午後2時～4時
場所：武蔵野プレイスフォーラム
定員：50名(申込順)
講師：サスキア・サンダー(東京大学学生)

⑤登録団体パネル展：同センター登録団体の活動を紹介します。

日時：9月7日(火)～27日(月) ※火曜は午後5時まで、土・日曜は午後5時から
場所：同センター会議室

ガイド&GUIDE

講師の方などの敬称略。申し込みの際は、必ず行名、住所、氏名(ふりがな)、電話番号を明記してください。

講座・講習・イベント

がん患者・家族交流会「がんゲノム診断とがん治療」

講演後、質問の時間と参加者同士の交流時間あり
日時：9月10日(金)午後2時～4時(受付1時30分)
場所：武蔵野赤十字病院山崎記念講堂
定員：20名(申込順)
講師：遠藤春野(同病院がん薬物療法認定薬剤師)
費用：無料
申込・問：同病院がん相談支援センター ☎32-3111

老いじたく講座

老いじたくの基礎知識
日時：8月26日(木)午後1時30分～3時
場所：福祉社会会議室
定員：10名(申込順)
講師：同公社職員
費用：無料
申込・問：同公社 ☎23-1165

保育士就職支援研修・相談会(武蔵野会場)

①就職支援研修(最近の保育事情などの講義)
②就職相談会(市内・近隣市の民間保育園との相談

会)
日時：9月11日(土)①オンライン②午後2時～4時
場所：シングホール
対象：都内で就職を希望する保育士資格をお持ちの方(見込み可)
費用：無料
託児：あり
そのほか：履歴書不要。服装・入退場自由。詳細は https://www.tcsv.tvac.or.jp/ 参照
申込・問：東京都保育人材・保育所支援センター ☎03-5211-2912

チャイルドラインむさしの

電話の受け手養成研修
子どもの声を電話で受け止め支えるための講義・実習
日時：8月29日～令和4年3月26日の土・日曜(全11回)、令和4年4月5日に2回実施予定
場所：武蔵野・三鷹市周辺(初回は武蔵野市かたらいの道・市民スペース)
対象：19歳以上の方、10名(申込順)
費用：1万円
申込・問：8月25日までにチャイルドラインむさしの ☎080-5679-5100、childline.musashino@gmail.com へ。

成蹊大学 Society 5.0 研究所

開設記念フォーラム
AIやデジタル化が社会にもたらす革新についての講演と鼎談
日時：9月7日(火)午後7時～8時30分
場所：オンライン
定

員：1000名(申込順)
講師：亀澤宏規(MUFG社長兼CEO)ほか
費用：無料
申込・問：9月7日正午までに同大学 ☎から同大学同事務局 ☎37-3549 へ。

東京女子大学[自分デザイン講座]

心が伝わるオンラインの活かし方
日時：①9月13日(月)②14日(火)午前10時～正午
場所：オンライン(ZOOM)
対象：女性、20名
講師：松本純(コミュニケーションインストラクター)
費用：①または②2000円、①②両講座3000円
そのほか：詳細は同大学 ☎参照
申込・問：同大学エンパワーメント・センター ☎03-5382-6832、ec-initiative@lab.twcu.ac.jp

外国人のための日本語コース

生活に必要な日本語会話と情報交換、参加者同士の交流
日時：10月7日～12月11日の①木曜②金曜③土曜、午前10時30分～正午
場所：国際交流協会
対象：18歳以上で市・近隣在住の日本語会話が初級の方、各12名
講師：同協会日本語交流員
費用：1コース6000円
託児：①②各4名③なし
持ち物：筆記用具、マスク
そのほか：日本語中級以上の方は応相談
申込・

問：9月17日(必着)までに本人が直接同協会 ☎36-4511 へ。

地域福祉ファシリテーター養成講座受講生募集

日時：9月～令和4年1月の木曜(全9回)午後1時～4時
場所：オンライン(ZOOM)
対象：市内在住で自分の住んでいる町を良くするための活動をしたと考えている方、12名(申込順)
講師：ルーテル学院大学教員
費用：無料
共催：三鷹・小金井・調布市
申込・問：9月9日までに市民協 ☎から専用申込フォームまたはEメールで同社 ☎23-0701、shimin@shakyou.or.jp へ。

戦没者遺児による慰霊友好親善事業の参加者募集

戦没地への訪問。中国、トラック諸島、パラオ諸島、ミャンマー・タイ、フィリピン、ソロモン諸島、台湾・バシー海峡、東部ニューギニアなど
対象：戦没者の遺児の方
費用：10万円
問：日本遺族会事務局 ☎03-3261-5521

スポーツ

シニアソフトバレーボール教室
東京都シニアスポーツ振興事業
日時：9月1日～11月24日

の毎週水曜(11月3日を除く全12回)午後6時30分
場所：関前南小体育館(関前3-37-26)
対象：市内在住・在学・在勤の60歳以上の健康な方。初心者歓迎
講師：市バレーボール連盟役員
費用：無料
持ち物：タオル・体育館履きなど
申込・問：8月16日～31日に直接体育協会または市バレーボール連盟・後藤 ☎090-4913-0466、ayaayafish@gmail.com へ。

中期剣道教室 未経験者歓迎

①ジュニア②一般
日時：9月4日～11月20日の毎週土曜(全11回)
①午前9時～10時②10時～11時45分
場所：総合体育館剣道場・柔道場
対象：①市内在住・在学の小学生②市内在住・在勤・在学の中学生以上
費用：5000円(保険料含む)
そのほか：竹刀・剣道具貸し出しあり
申込・問：8月16日～9月2日にハガキ・Eメール(年齢・生年月日も明記)で剣道連盟・海貝 ☎080-5197-4972、musashinokf@gmail.com (〒180-0022 境4-4-4) へ。

ガイド&GUIDEに掲載のイベントなどの開催の可否については、各主催者にお問い合わせください。

申込要領

記事に「申込要領参照」とある場合の記入事項 ①行事名(コース) ②住所 ③氏名(ふりがな) ④電話番号 ⑤そのほかの必要事項(記事に明示)
●特に記載のない場合、1行事(コース)につき本人1回(家族対象のものは1家族1回)の申し込みです ●往復ハガキの場合は返信用にも住所・氏名を記入

最新の情報(各施設の開館時間含む)は、各主催者にお問い合わせいただくか、市HPで確認してください。



ごみとリサイクル

- ごみ総合対策課：〒180-0012 緑町3-1-5 ☎60-1802
- クリーンセンター係：☎54-1221
- 粗大ごみ受付センター：☎60-1844

危険・有害ごみの分別をお願いします



梱包材の分別の仕方

家電や食材を購入した際に梱包材として使われていた発泡スチロールは、「プラスチック製容器包装」の日に回収しリサイクルすることができます。クーラーボックスなど製品として購入した発泡スチロールは、容器包装ではないため「燃やすごみ」として出してください ▶ 問：ごみ総合対策課

文化事業団

(割引料金設定)
 ㊦：アルテ友の会料金
 ㊧：25歳以下料金(枚数限定)

●パイプオルガン・スタインウェイピアノ体験会

響きの良い小ホールで30分間パイプオルガンとスタインウェイピアノが一度に体験できます。

▶日時：9月26日(日)午前10時～午後0時30分、1時～3時30分、4時～6時30分のうち30分 ▶場所：市民文化会館小ホール ▶対象：市内在住・在勤・在学の小学生以上の方、15組(各時間5組、1組4名まで、超えた場合抽選) ▶費用：1組3000円 ▶申込：8月24日までに文化事業団から ▶問：市民文化会館

●はしもとみお 木彫展

いきものたちの交差点

クスノキからさまざまな動物の肖像彫刻をつくるはしもとみおのスケッチ・彫刻を紹介。

▶日時：8月21日(土)～10月3日(日) ▶場所：吉祥寺美術館企画展示室 ▶費用：一般300円、中・高生100円(小学生以下、65歳以上、障害者の方は無料) ▶問：吉祥寺美術館



「わさお」2021年 Photo:ウラタタカヒデ

施設の使用申込

*新型コロナウイルス感染症拡大防止のため、各施設の使用申し込みを郵送受付に変更しました。新型コロナウイルス感染予防対策のため、施設の利用方法や利用条件を変更しますので、申し込み前に、郵送の際の記載方法と合わせて、文化事業団HP・掲示板などで必ずご確認ください。または各施設へお問い合わせください。

施設名	室名	使用期間	郵送締切(必着)	送付先	
市民文化会館	大ホール、小ホール	2022年10月・11月	市報9月15日号でお知らせ		
	展示室、練習室、会議室、和室、茶室	2022年3月	9月2日(木)	市民文化会館	
芸能劇場	小劇場、小ホール	2022年3月・4月	9月2日(木)	芸能劇場	
公会堂	ホール、会議室、和室		9月1日(水)	公会堂	
スイングホール	スイングホール、レインボーサロン、スカイルーム	2022年3月	9月7日(火)	スイングホール	
松露庵	茶室		9月10日(金)	市民文化会館	
吉祥寺美術館	音楽室		9月1日(水)	吉祥寺美術館	
市民スペース	会議室	2022年3月・4月	9月2日(木)	芸能劇場	
吉祥寺シアター	舞台芸術上演	5日以上使用	2023年2月・3月	市報9月15日号でお知らせ	
		5日未満使用	2022年10月・11月		
	舞台芸術の上演以外使用	劇場 けいこ場	2022年3月	9月1日(水)	吉祥寺シアター
	舞台芸術以外で使用	劇場 けいこ場	2021年12月	9月1日(水)	

*市民文化会館大・小ホール、芸能劇場、公会堂ホールおよびスイングホール(イベントホール)は毎月第1木曜～翌週火曜、シアター劇場は奇数月24日～同月末、非営利の市内アマチュア芸術文化団体の優先期間です。受付開始時に対象団体の申し込みのない場合は一般の申し込みを受け付けます。

- 公会堂：〒180-0003 吉祥寺南町1-6-22 ☎46-5121
 吉祥寺美術館：〒180-0004 吉祥寺本町1-8-16F&Fビル7階 ☎22-0385
 吉祥寺シアター：〒180-0004 吉祥寺本町1-33-22 ☎22-0911
 かたらいの道 市民スペース：〒180-0006 中町1-11-16 武蔵野タワーズ1階 ☎50-0082
 芸能劇場：〒180-0006 中町1-15-10 ☎55-3500
 市民文化会館：〒180-0006 中町3-9-11 ☎54-8822
 スイングホール：〒180-0022 境2-14-1 ☎54-1313
 松露庵：〒180-0021 桜堤1-4-22 ☎36-8350



コミュニティセンター事業案内 8月

コミセンの利用条件などを一部変更しています。詳細は各コミセンにお問い合わせください ▶ 申込：事前に電話または窓口へ(市報発行日1日・15日から受け付け【休館日を除く】)。特に表記のないものは、会場は各コミセン、申込順、無料、当日直接会場へ。
 ※マスク着用、検温、手指や貸出用具の消毒、氏名・連絡先の記載、身体的距離の確保、小まめな換気の実施など、引き続き新型コロナウイルス感染拡大防止にご協力ください ▶ 問：各コミセン

吉東	29日(日)	地域フォーラム(コミュニティのつどい)「コミュニティ構想から50年 一人ひとりが輝くコミュニティを目指して」▶時間：午後2時▶定員：25名(申込順)▶講師：安藤頌子(けやきコミセン)、江上渉(聞き手)
本町	9月5日(日)	まちをきれいに▶時間：午前9時コミセン前集合▶内容：地域をきれいにする活動です
	9月6日(月)	健康講座とゆうゆう体操「食事で防ごうロコモティブシンドローム」▶時間：午前10時～正午▶対象：市内在住の方、10名▶内容：筋力アップ&脳トレ▶持ち物：タオル、飲み物▶申込：30日から
けやき	28日(土)	よみきかせ▶時間：午前11時▶内容：指遊び・紙芝居・絵本・折り紙ほか
八幡町	9月8日(水)	防災企画「3.11東日本大震災体験談」▶時間：午前10時30分▶定員：20名▶申込

コミュニティレポート 中央コミュニティ協議会

中コミロビーdeキッズイベント

中央コミセンの地域内には、新築マンションが増え、新しい住民の方々にコミセンを知ってもらえる機会になればとロビーを使用し、年間を通し四季を感じられるイベントを今年度より始めました。

コロナ禍で一度に大勢の人を集めることが難しいため、毎回10日間程度の展示期間に、その季節の年中行事に関するものをロビーに飾り、期間中の日曜日にはメインイベントとして飾りの前で写真撮影

を行い、記念に差し上げています。

子どもの日は兜を飾り、子どもたちが自分で作った新聞紙の兜をかぶったり、七夕は笹飾りにさまざまな年代の方が短冊を書いてつるしたりと、皆さんに大変喜ばれています。

今後も十五夜、ハロウィーン、クリスマスなどを予定していますので、中央コミセンの近くに来た際は、ぜひ立ち寄ってください。



連絡先

電話をかける際はお間違いないようご注意ください

吉祥寺東(吉祥寺東町1-12-6)	☎21-4141	中町集会所(中町1-28-5)	☎53-2251
本宿(吉祥寺東町3-25-2)	☎22-0763	西久保(西久保1-23-7)	☎54-8990
吉祥寺南町(吉祥寺南町3-13-1)	☎43-6372	緑町(緑町3-1-17)	☎53-6954
御殿山(御殿山1-5-11)	☎48-9309	八幡町(八幡町3-3-16)	☎54-0169
本町(吉祥寺本町1-22-2)	☎22-7002	中央公園北ホール(八幡町2-5-3)	☎56-0055
吉祥寺西(吉祥寺本町3-20-17)	☎55-3297	関前(関前2-26-10)	☎51-0206
吉祥寺西分館(吉祥寺本町4-10-7)	☎55-3297	関前分館(関前3-16-6)	☎51-0206
吉祥寺北(吉祥寺北町1-22-10)	☎22-7006	西部(境5-6-20)	☎56-2888
けやき(吉祥寺北町5-6-19)	☎54-8719	境南(境南町3-22-9)	☎32-8565
中央(中町3-5-17)	☎53-3934	桜堤(桜堤3-3-11)	☎53-5311

官公署だより

「東京空襲犠牲者を追悼し平和を祈念する碑」花壇デザイン画募集

▶場所：墨田区(都立横網町公園内) ▶対象：都内在住・在学の児童・生徒(小・中・高校、特別支援学校) ▶そのほか：B4～A3サイズ程度(画材は自由。返却不可、著作権は東京都に帰属)。応募作品数は制限なし。入賞者には表彰状と記念品を贈呈。入賞作品は学校名・学年・氏名と展示予定 ▶ 申込・問：9月30日(必着)までに応募用紙(東京都生活文化局から印刷可)を記入し作品の裏面に貼り付け、郵送で〒163-8001 同局文化事業課記念行事担当 ☎03-5388-3141へ。

007-110(全国共通・通話料無料)。

▶日時：8月27日(金)～9月2日(木)(平日午前8時30分～午後7時、土・日曜午前10時～午後5時) ▶問：東京法務局人権擁護部第二課 ☎0570-011-000(ナビダイヤル)

新型コロナウイルス感染症の軽症者等に係る宿泊療養について

7月15日から(6カ月間)、吉祥寺東急REIホテル(吉祥寺南町1-6-3)において、新型コロナウイルス感染症の軽症者等に係る宿泊療養施設を開設しています。詳細は東京都 https://www.fukushihoken.metro.tokyo.lg.jp/iryo/kansen/corona_portal/shien/syukuhaku.html 参照 ▶ 問：東京都福祉保健局担当(吉祥寺東急REI) ☎080-4085-5986

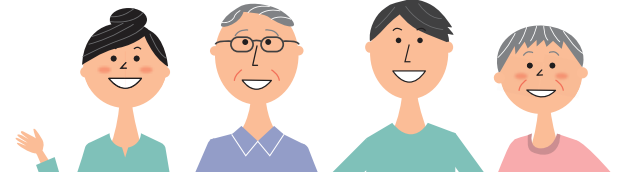
「子どもの人権110番」

強化週間
 人権擁護委員・法務局職員がいじめや児童虐待などの相談をお受けします。秘密厳守。☎0120-

「住民投票制度」の確立に向けた検討を進めています

市自治基本条例の規定に基づき、さらなる市民自治の推進のために「住民投票制度」の確立に向けた検討を進めています。

2月に同制度の主な論点に対する市の考え（骨子案）を公表し、パブリックコメントや無作為抽出市民アンケートなどを行いました。このたび「条例素案」をまとめたため、意見を募集します▶問：企画調整課☎60-1801



● 背景

市自治基本条例*の制定にあたって行われた自治基本条例に関する懇談会において示された「本市の市民自治のさらなる推進を目的として、新たに住民投票制度を設ける必要がある」との方向性を踏まえ検討を進めています。

*自治基本条例とは？

本市がこれまで培ってきた市民参加や市政運営のルールを、武蔵野市の自治として未来にわたって継承し発展させていくために条例として明文化したもの（令和2年4月1日施行）

● 自治基本条例に関する懇談会で示された方向性

●本市の市民自治を推進する仕組みとして住民投票制度が必要

・現行の法制度では、有権者の50分の1以上の署名があれば、住民投票実施のための条例制定を市長に請求できる。しかし、議会が可決しないと住民投票は実施されないため、本市の自治の推進を鑑みただけでは不十分である。

●住民投票の対象は「全市民に影響を及ぼす重要事項」とする

・廃置分合や境界変更を行おうとするときは、必ず住民投票を行うこととする。
・それ以外の市政に関する重要事項についても、必要署名数を50分の1より高く設定した上で、議会の議決を経ずに住民投票を実施できることとする。

●住民投票制度は、二元代表制を補完するものである

・市政運営は、二元代表制として、住民からの信託を受けた市長と議会が責任を持って行うことが大前提であるが、この制度が存在することにより、市長と議会がともに住民の信託に応えるためのより一層の努力を行っていくことが期待されるものと位置付ける。

意見を募集します

- ▶対象事案：①武蔵野市住民投票条例（仮称）素案
②①に関連する武蔵野市自治基本条例の一部改正素案
- ▶内容：本ページに掲載した内容の詳細を、条例素案としてまとめましたので、ご覧ください。
なお、住民投票の対象となる境界変更を「一つの丁目以上の規模」と定義付けるために自治基本条例の一部改正を行う予定です。
- ▶配布：市役所案内・企画調整課、各図書館・コミセン、市政資料コーナー。市HPにも掲載。
- ▶意見の提出：8月17日（火）～9月3日（金・必着）に郵送・ファクス・Eメール（氏名、住所、市内在勤・在学者はその旨、電話番号を明記）で〒180-8777 企画調整課 FAX51-5638、sec-kikaku@city.musashino.lg.jp へ。



市民意見交換会を行います

- ▶日時：8月29日（日）午前11時▶場所：芸能劇場▶申込：8月27日までに電話またはEメール（氏名、住所、電話番号を明記）で企画調整課へ。

今後のスケジュール

11月 第4回市議会定例会に条例案を上程
可決された場合
令和4年4月以降 条例施行

本制度に基づく住民投票の流れ（想定）

I 廃置分合*・境界変更*を行おうとする場合

住民投票の実施

Point ①

開票・結果公表

投票率が50%以上のとき、住民投票は成立する。

投票結果を尊重した市議会の議決

*廃置分合

分割…1つの市を分けて2つの新しい市をつくる



分立…1つの市を分けて分けた先に新しい市をつくる



合体…2つ以上の市を合併して1つの新しい市をつくる



編入…1つの市を別の市に加える



*境界変更：市区町村の区域の変更で、市区町村の新設・廃止を生じないもの



II それ以外の市政に関する重要事項の場合

課題の発生

議会と市長等は、合意形成に向けた審議を尽くし課題の解決を図り、その過程においては、適時・適切に市民参加の機会を設けることが大前提。

代表者証明書の申請・交付

住民投票を発議しようとする代表者は、市長に対して趣旨を記載した実施請求書等を提出する。

Point ②

署名の収集・署名簿の審査

請求代表者は、原則2カ月以内に署名収集を行い、市長に審査を求める。署名できる人は投票資格者。

Point ③

住民投票の実施請求

請求代表者は、審査済の署名簿を添えて実施請求を行う。

Point ④

住民投票の実施

市長は、投票日を定め、必要な情報提供を行う。住民投票運動は原則自由。

開票・結果公表

投票率が50%以上のとき、住民投票は成立する。

Point ⑤

投票結果を尊重した市政運営

市長と議会は成立した投票結果を「尊重」し、市政へ反映させるかどうか議論した上で意思決定する。

Point ①：

市長は、廃置分合または境界変更（一つの丁目以上の規模）を行おうとする場合は、必ず住民投票を実施する

Point ②：

発議できるのは投票資格者のみ（市長と議会は発議できない）

Point ③：

投票資格者は、武蔵野市に3カ月以上住所を有する18歳以上の方（外国籍の方を含む）

Point ④：

実施請求には、投票資格者総数の4分の1以上（約3万2000件）の署名が必要

Point ⑤：

行政の透明性を確保するために、成立・不成立に関わらず、投票結果を公表する

運動中の熱中症に気をつけましょう

運動は、体調に気を配り、休憩をはさみながら行うようにしましょう。給水は常にできるように準備してください。スポーツドリンク、塩タブレットなども用意しておく、汗によって失われた水分・塩分を補給することができます。また運動前や運動中に「暑さ指数（WBGT）」をチェックしましょう。暑さ指数（WBGT）は熱中症の危険度を示す指標で、環境省による暑さ指数の予測値および実況値の情報について、メール配信サービス（熱中症予防情報メール）があります（無料）。暑さ指数を上手に活用し、夏を乗り切りましょう



▶問：健康課☎51-0700

市民伝言板

市民の市内での活動の情報交換や仲間づくりをお手伝いするためのコーナーです。講師の方などの敬称略。掲載内容の責任は主催者にあります。詳細は、各催しの圓の方にお問い合わせください。

掲載希望の方へ

申込書を必ずご確認ください。新型コロナウイルス感染者の発生状況により、市の判断で急ぎ掲載を取りやめることがあります。あらかじめご了承ください。
▶対象：市民または市民サークルによる市内での活動・催し。同一人・サークルの掲載は6カ月に1回▶掲載基準：申込書別紙および市HPに掲載▶申込：所定の申込用紙（秘書広報課、各市政センターで配布、市HPから印刷可）を郵送・ファクスまたは直接秘書広報課☎60-1804、FAX55-9009へ。電子申請も可。

掲載申込締切：10/1号…8月30日、10/15号…9月10日

おいでください

市民が市内で主催する催しなど。特に表記のないものは無料

催しもの(団体名)	日時・場所	会費/申込・問
吉祥寺フィルハーモニーオーケストラ第26回定期演奏会 ベートーベン交響曲第8番ほか	9月5日(日)午後2時開演/市民文化会館大ホール	1000円 高溝 ☎76-0269