

●武蔵野市ホームページ
http://www.city.musashino.lg.jp/
携帯電話版は末尾に m/ を。



目次

特集 令和3年度 新型コロナウイルス感染症への対応… 2	特集 高齢者福祉計画・第8期介護保険事業計画、障害者計画・第6期障害福祉計画を策定… 3～4	
議会…………… 5	お知らせ…………… 5	募集…………… 7
講座…………… 8	スポーツ…………… 8	イベント…………… 9
ごみリサイクル… 9	子ども…………… 10	健康…………… 11
休日の医療機関… 11	図書館…………… 12	コミュニティ… 12

発行 ● 武蔵野市 編集 / 総合政策部秘書広報課 〒180-8777 武蔵野市緑町2-2-28 代表電話 ☎0422-51-5131

新型コロナワクチン

無料(全額公費)

75歳以上の方へ4月23日(金)に接種券を発送します

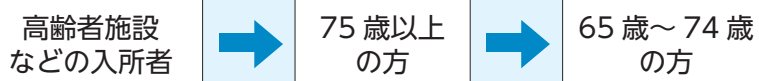
当面、国が確保できるワクチンの量に限りがあることから、市への供給量と供給スケジュールの見込みを踏まえ、高齢者接種に対する市の方針を決定しました。以下の日程のとおり、接種券を発送しますが、しばらくは予約が取りにくくなるのが予想されます。ワクチンは、希望されるすべての方が接種できるように順次供給されますので、ご安心ください。最新情報は、市報・市HPなどでお知らせします。

予約は5月6日(木)から
詳細は市報5月1日号特集号に掲載予定

市の方針

●公共施設での「**集団接種**」、病院などでの「**個別接種**」および高齢者施設などでの「**訪問接種**」を実施します。
※個別接種の開始時期・実施場所は調整中です。

●市に4月26日の週に配送されるワクチンの供給量は1箱(約487人×2回接種分)です。施設内感染リスクや重症化リスクが高い方から接種を始める方針を立て、高齢者の優先接種を次のとおり細分化して開始します。



対象者	接種券送付時期	予約開始日時	接種開始日時
高齢者施設などの入所者	4月下旬以降から各施設で順次接種開始		
75歳以上の方 (昭和22年4月1日以 前生まれ)	4月23日(金)	5月6日(木) 午前8時30分 から(予定)	5月13日(木) 午後1時30分 から
65歳～74歳の方 (昭和22年4月2日～ 32年4月1日生まれ)	5月下旬以降	接種券到着後から予約開始	

※高齢者以外で基礎疾患を有する方、高齢者施設などに従事する方、そのほかの方(16歳以上)については、決まり次第、周知します。
※ワクチンの供給状況により、送付時期などを変更する可能性があります。また、他自治体と送付時期が異なる場合もあります。

集団接種会場 木・土・日曜 午前9時～午後4時30分(予定)

接種会場	接種開始日時
総合体育館(吉祥寺北町5-11-20)	5月13日(木)午後1時30分から
吉祥寺南町コミセン(吉祥寺南町3-13-1)	5月20日(木)から
市民会館(境2-3-7)	

※各施設への直接のお問い合わせはご遠慮ください。
※ワクチンの供給状況により、接種会場を減らしての実施や接種日時を変更する可能性があります。

問い合わせ

●予約、接種券、接種会場などについて
武蔵野市新型コロナウイルスワクチン接種コールセンター
☎0570-666-852 (平日午前8時30分～午後5時15分)
※4月24日～5月9日は土・日曜、祝日も開設しています。

●ワクチンの基本情報や優先順位などについて
厚生労働省新型コロナウイルスワクチンコールセンター
☎0120-761770
(土・日曜、祝日含む午前9時～午後9時)

●首相官邸
ワクチン
特設ページ

●市HP
新型コロナウイルス
ワクチン
トップページ

～接種券が届いてから接種までの流れ～ ワクチン接種の予約は接種券が届いてからになります。

①接種券が届く



「新型コロナウイルスワクチンの接種券、予診票、ファイザーワクチンのお知らせ、接種にあたってのお知らせ」が届く。

ワクチン
接種券
イメージ

②接種券が届いたら、予約する(5月6日[木]午前8時30分から[予定])



接種について心配な方はかかりつけ医などに相談。
接種を希望する場合、インターネット(予約システム作成中)または電話で予約。

予約、接種券、接種会場などについて
武蔵野市新型コロナウイルスワクチン接種コールセンター
☎0570-666-852 (平日午前8時30分～午後5時15分)
※4月24日～5月9日は土・日曜、祝日も開設しています。

③接種当日



接種券と本人確認書類(健康保険証、運転免許証など)を持参し、接種会場で接種。

当日の 注意点

- 上腕部(三角筋)の筋肉内に注射しますので、Tシャツなど肩を出しやすい服装で来場してください。
- 接種後、15分間程度の状態観察が必要です。(過去に重いアレルギー症状を引き起こした方については30分間程度)

注意

- 当面の間、ファイザー社製ワクチン接種となります。
- 1人2回接種が必要です。
- 1回目と2回目の接種は、標準的には20日(3週間後の同じ曜日)の間隔を空けて、できるだけ速やかに2回目を接種するよう示されています。

人口と世帯

《令和3年4月1日現在、()は前月比》

人口14万7975人(483人増)世帯数7万8283世帯(504増)
●男7万766人(216人増) ●女7万7209人(267人増)
(うち外国人住民数3183人(22人減))



City Report Musashino is available in 10 languages.
市報むさしのを10言語で読むことができます。

令和3年度 武蔵野市

新型コロナウイルス感染症への対応について

市では、令和2年1月31日に武蔵野市新型コロナウイルス感染症対策本部を設置し、対策に関する基本的な考え方や3回にわたる対応方針を策定し、感染拡大防止対策などの緊急対策や経済対策などに取り組んできました。

令和3年度予算においても、新型コロナウイルスワクチン接種事業をはじめ、市民のいのちと暮らしを守る対策に全力で取り組む方針を掲げたとありますが、3年度の新規事業や継続する取り組みについて、以下のとおり取りまとめました。

※3月29日時点における内容を掲載しています。今後の状況などにより変更になる場合があります。

1 いのちを守るための感染拡大防止対策

- 1 **新型コロナウイルスワクチン接種事業** **新規**
詳細は1頁を参照してください▶問：武蔵野市新型コロナウイルスワクチン接種コールセンター ☎ 0570-666-852
- 2 PCR検査体制の整備 ▶問：健康課 ☎ 51-7004
- 3 **新型コロナウイルス感染症自宅療養者支援窓口の設置**
▶問：安全対策課 ☎ 60-1916
- 4 東京都多摩府中保健所への職員派遣
▶問：人事課 ☎ 60-1810
- 5 アルコール消毒液、マスク、防護服等の購入
▶問：安全対策課 ☎ 60-1916



2 誰もが安心して暮らし続けられるための福祉体制の充実

- 6 **福祉総合相談窓口の開設** **新規**
どこに相談すればよいかわからない多様かつ複合的な困りごとなどを抱える方からの相談窓口を明確化し、それぞれの問題を一緒に整理し、関係部署や機関と連携しながら解決に向けた支援を行う福祉総合相談窓口を設置します▶問：生活福祉課 ☎ 60-1254
- 7 生活困窮者への支援 ▶問：生活福祉課 ☎ 60-1254
- 8 市民こころの健康相談支援事業の拡充
▶問：障害者福祉課 ☎ 60-1847
- 9 武蔵野市介護職・看護職 R e スタート支援金
▶問：高齢者支援課 ☎ 60-1925
- 10 高齢者等緊急訪問介護事業(レスキューヘルパー事業)の拡充
▶問：高齢者支援課 ☎ 60-1846
- 11 在宅要介護障害者の受入体制整備
▶問：障害者福祉課 ☎ 60-1847
- 12 テンミリオンハウス事業及びいきいきサロン事業に係る感染症対策の補助 ▶問：高齢者支援課 ☎ 60-1940
- 13 国保被保険者における新型コロナウイルス感染症に係る傷病手当金の支給 ▶問：保険年金課 ☎ 60-1834

3 くらしを守り、まちの活力につなげる支援

- 14 令和3年度都市計画税の減税
自粛要請などにより収入が減少する市民および事業者の暮らしや市内の経済を守るため、令和3年度の都市計画税の税率を2分の1とする減税を行います▶問：資産税課 ☎ 60-1826
- 15 武蔵野市制度融資の特別融資及び小口零細特別融資の申請要件緩和
▶問：産業振興課 ☎ 60-1832
- 16 セーフティネット保証・危機関連保証認定書の発行
▶問：産業振興課 ☎ 60-1832
- 17 事業者支援「ほっとらいん」 ▶問：産業振興課 ☎ 60-1969
- 18 商店会活性化出店支援金 ▶問：産業振興課 ☎ 60-1832
- 19 感染拡大防止路線バス事業者支援補助
▶問：交通企画課 ☎ 60-1859
- 20 水道料金・下水道使用料の支払い猶予
▶問：水道お客様センター ☎ 52-0733
- 21 国民健康保険税・介護保険料の減免
▶問：国民健康保険税…保険年金課 ☎ 60-1835、介護保険料…高齢者支援課 ☎ 60-1845
- 22 個人市民税の申告期限の取扱変更及び法人市民税の申告期限・納期限の延長 ▶問：市民税課 ☎ 60-1823



4 子どもたちの未来を守る子育て・教育への支援

- 23 **むさしのジャンボリー事業におけるバス台数の増** **新規**
感染拡大リスクを軽減するため、輸送バスの借上げ台数を増加します▶問：児童青少年課 ☎ 60-1853
- 24 子どもの予防接種期間の延長
▶問：健康課 ☎ 51-0700
- 25 小中学校の感染防止対策(消毒業務)
▶問：教育企画課 ☎ 60-1895
- 26 就学援助費及び高等学校等修学給付金支給対象者の臨時的拡大
▶問：教育支援課 ☎ 60-1900



5 心を豊かにする文化等を楽しむ環境づくり

- 27 **武蔵野桜まつりのWEB開催** **新規**
感染拡大防止の観点から、従前の屋外会場等におけるイベントは実施せず、動画配信を中心とした事業を実施します▶問：産業振興課 ☎ 60-1832
- 28 文化施設の使用料減額 ▶問：市民活動推進課 ☎ 60-1831
- 29 文化施設・体育施設・生涯学習施設等の利用をキャンセルする場合の使用料全額返還
▶問：文化施設…市民活動推進課 ☎ 60-1831、体育施設…生涯学習スポーツ課 ☎ 60-1903、生涯学習施設…生涯学習スポーツ課 ☎ 60-1902、商工会館市民会議室…産業振興課 ☎ 60-1832



6 市民生活を支える行政運営の取組み

- 30 武蔵野市新型コロナウイルス感染症対策本部の設置
▶問：安全対策課 ☎ 60-1916
- 31 武蔵野市新型コロナウイルスワクチン接種推進本部の設置
▶問：健康課 ☎ 51-7006
- 32 WEB会議システムの活用 ▶問：情報管理課 ☎ 60-1805

市関連施設

吉祥寺市政センター
〒180-0004 吉祥寺本町 1-10-7 商工会館2階
☎ 22-1821
中央市政センター
〒180-0006 中町 1-2-8 ☎ 56-3800
武蔵境市政センター
〒180-0022 境 1-1-7 QuOLa2 階 ☎ 53-2200

商工会館 〒180-0004 吉祥寺本町 1-10-7
観光機構(1階) / 吉祥寺まちづくり事務所(2階) /
消費生活センター(3階)
市民社協・ボランティアセンター武蔵野 / 福祉公社 /
地域包括ケア人材育成センター
〒180-0001 吉祥寺北町 1-9-1
障害者総合センター 〒180-0001 吉祥寺北町 4-11-16
総合体育館 〒180-0001 吉祥寺北町 5-11-20
野外活動センター・市体育協会(3階)

シルバー人材センター 〒180-0006 中町 3-5-16
高齢者総合センター 〒180-0012 緑町 2-4-1
みどりのこども館 〒180-0012 緑町 2-6-8
むさしのエコre ゾーン 〒180-0012 緑町 3-1-5
障害者福祉センター 〒180-0011 八幡町 4-28-13
国際交流協会(MIA) 〒180-0022 境 2-14-1 スイング9階
市民会館 / 男女平等推進センター 〒180-0022 境 2-3-7
ふるさと歴史館 〒180-0022 境 5-15-5
武蔵野プレイス 〒180-0023 境南町 2-3-18

秘書広報課からのお知らせ ▶問：秘書広報課 ☎ 60-1804

市報は月2回発行 「市報むさしの」は全戸配布のほか、市の施設、JR3駅などに置いてあります。視覚障害の方のために、音声版「声の市報」も作成しています。配布の開始・停止は秘書広報課までご連絡ください。

むさしの ケーブルテレビ(11ch)
シティニュース ●毎日/9:30、12:00、20:30、23:00

マイシティ むさしの-FM(78.2MHz)
むさしの ●月～金曜/9:30、12:15、13:30、16:45、18:30、21:30 ●土曜/9:30、11:45、12:45、15:30、16:45、18:30 ●日曜/9:30、11:45

市政情報を発信しています

LINE: ホーム画面から「武蔵野市」・「@musashinocity」を検索
Twitter: https://twitter.com/musashino_hope
フェイスブック: https://www.facebook.com/musashinocity



むさしの防災・安全メール

台風・地震などの災害・防災情報、事件・不審者・環境などの安全情報ほか/配信不定期/利用方法: パソコンや携帯電話などから登録ページにアクセス。
http://mobile.city.musashino.lg.jp/index.cgi?page=4



高齢者福祉計画・第8期介護保険事業計画 障害者計画・第6期障害福祉計画 を策定しました

本市では、老人福祉法に基づく高齢者福祉計画と介護保険法に基づく介護保険事業計画、障害者基本法に基づく障害者計画と障害者総合支援法に基づく障害福祉計画および児童福祉法に基づく障害児福祉計画それぞれを一体のものとして策定しており、3年毎に見直しを行っています。このたび、地域包括ケアシステムおよび地域共生社会の推進のため、令和3～5年度を計画期間とする各計画を策定しました▶問:高齢者福祉計画・第8期介護保険事業計画については…高齢者支援課☎ 60-1940、障害者計画・第6期障害福祉計画については…障害者福祉課☎ 60-1904

両計画に連なる施策について

福祉総合相談窓口の設置及び福祉相談コーディネーターの配置

8050問題*など、複雑化・多様化している最近の市民の支援ニーズに対応するため、令和3年4月1日より生活福祉課に福祉総合相談窓口を開設、福祉相談コーディネーターを配置しました。福祉に関するどこに相談すればよいかわからない、生活の不安や困りごとなどの相談を受け付けています▶問:生活福祉課☎ 60-1254

* 80代の親が50代の(ひきこもりの)子を支える生活



地域共生社会のさらなる推進

高齢・障害サービスの基盤が整備されつつある桜堤地区をモデルに高齢者や障害者等の分野・制度の垣根を超えてお互いが協力し合いながら、支え合いのネットワークを構築し、本市独自の地域共生社会(誰もが安心して見守り・支え合うまち)の姿を全市的に共有化していきます。

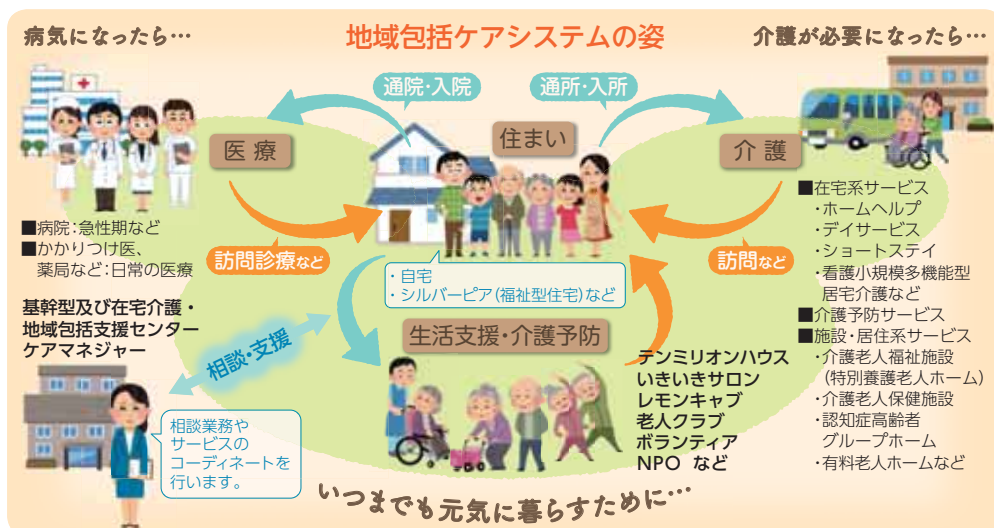
高齢者福祉計画



全文はこちら

本計画では、認知症や中・重度の要介護状態になっても、自分らしい暮らしを人生の最期まで続けることが出来るよう、“誰もが住み慣れた地域で生活を継続できる”ことを基本目標としています。また、“まちぐるみの支え合いの仕組みづくり”を基本方針とし、基本目標の実現のために必要な人材の確保に取り組むとともに医療と介護の連携を引き続き強化していきます。

基本理念 武蔵野市ならではの地域共生社会の推進
基本目標 誰もが住み慣れた地域で生活を継続できる
基本方針 まちぐるみの支え合いの仕組みづくり
地域包括ケアシステム



計画に関する市民説明会を行います
 ▶日時:4月24日(土)午前10時30分~正午
 ▶場所:市役所811会議室 ▶定員:50名(申込順)
 ▶申込・問:4月23日までに電話または直接高齢者支援課☎ 60-1940へ。

出前講座を行います
 高齢者福祉計画・第8期介護保険事業計画についての出前講座を実施しませんか。高齢者支援課にご相談ください。

重点的な取組み(抜粋)

- 重点1** 高齢者の自立支援、介護予防、重度化防止やまちぐるみの支え合いの取組みの推進
 武蔵野市ならではの共助・互助の取組みの推進・拡充(デンミリオンハウス、レモンキャブ、いきいきサロン等)
- 重点2** ひとり暮らしでも安心して在宅生活を継続できるまちづくりの推進
 既存の市単独サービス(レスキューヘルパー等)の充実に向けた見直しの検討
 対面や市報等での広報に加え、インターネットやSNSを活用した周知
- 重点3** 認知症になっても“誰もが住み慣れた地域で生活を継続できる”
 認知症の方が尊厳を持って地域で安心して暮らし続けることができるよう、適時適切な支援体制を強化、事業分析によるニーズ把握、家族介護者の身体的・精神的負担の軽減
 まちぐるみの支え合いによる支援体制構築及び関係機関と連携しての相談支援の強化
- 重点4** 中・重度の要介護状態になっても“誰もが住み慣れた地域で生活を継続できる”
 武蔵野市の特性にあった地域に密着した生活の場(地域の福祉インフラ)の整備の促進(市独自の福祉インフラ整備にかかる補助制度の創設、看護小規模多機能型居宅介護等を新規開設する事業者への運営費等支援、特別養護老人ホームに係る市独自の多床室等施設整備補助制度の検討等)
- 重点5** 自立支援・重度化防止へ向けた医療と介護の連携
 「脳卒中地域連携パス」や「もの忘れ相談シート」の有用性の周知及び活用促進
 もしもの時に自分の受けたい医療や介護について適切な意思表示ができるよう、市民向けの講演会や医療・介護関係者による研修会の実施
 より多くの在宅や施設での看取りが可能となるよう、医療・介護関係者の多職種連携や環境整備の推進
- 重点6** 高齢者を支える人材の確保・育成
 地域包括ケア人材育成センターが行う総合的な介護人材の確保、育成事業拡充
 「介護職・看護職R eスタート支援金事業」の継続の検討
 介護の仕事内容、介護の仕事の魅力についての周知(ケアオリンピック武蔵野の開催等)

第8期介護保険事業計画、障害者計画・第6期障害福祉計画については4頁へ

第8期介護保険事業計画



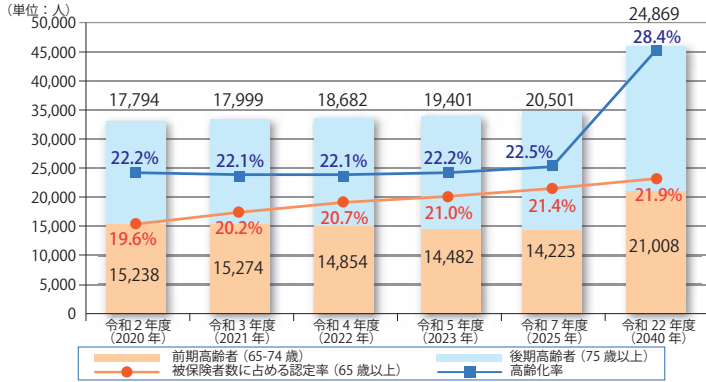
全文はこちら

すべての所得段階で保険料を据え置き

所得段階設定を20段階のままとし、引き続き高い累進性を維持しています。また、すべての所得段階で保険料を据え置き、負担の増大を抑えます。

武蔵野市の介護保険事業の現状と推計

- 令和2年10月時点で、高齢化率(人口に占める65歳以上の割合)は22.2%、認定率(65歳以上の被保険者に占める認定者数の割合)は19.6%です。
- 2025年には、団塊の世代全員が介護の必要性が高まる75歳以上となり、団塊ジュニア世代が高齢者となる2040年頃まで継続して要支援・要介護認定者数の増加が見込まれます。
- まちぐるみの支え合いの仕組みづくり(武蔵野市の地域包括ケアシステム)を推進・強化し、保険料設定等を適切に行うことで、2025年以降も介護保険事業の持続可能性を確保します。



住み慣れた地域で生活を継続するための基盤整備

- 医療ニーズの高い中・重度の要介護者が住み慣れた地域で安心して暮らせるために、医療機能を併設した小規模多機能型居宅介護(看護小規模多機能型居宅介護)(登録定員24~29名程度)を1事業所整備します。
- 今後増加が見込まれる認知症高齢者や中・重度の要介護者の増加に対応するため、認知症対応型共同生活介護(認知症高齢者グループホーム)(2ユニット18名程度)を1施設整備します。
- ショートステイの定員数やデイサービスエリア等の調整・改修などにより、既存の特別養護老人ホームの入所定員数を増加します。

障害者計画・第6期障害福祉計画

～支え合いのまちづくりをめざして～



全文はこちら

障害者計画では、「地域共生社会」を基本理念として、障害のある人が、住み慣れた地域の中での生活を継続しながら、障害のない人とともに武蔵野市ならではの地域共生社会を実現していくため、障害の社会モデルの考えを取り入れた基本目標を定めるとともに、4つの基本的視点を掲げます。

基本目標

障害のあるすべての人が住み慣れた地域社会の中で生涯を通じて安心して自分らしい生活を送るために

基本的視点

1. 「ウィズ・コロナ」社会に対応した取組を推進し、継続した障害福祉サービスの提供と現場で対応する職員の安全確保、市民への適切な情報提供に努めます。
2. 障害のあるすべての人が自らの選択に基づく生活スタイルを確保し、地域で安心して暮らし続けることができるよう相談支援体制を充実させます。
3. ライフステージに応じた地域生活の選択が可能となるよう環境の整備を進めます。
4. 広く市民の中で障害が正しく理解され、一人ひとりの多様性を認め合い、差別や権利侵害のないまちづくりを推進していきます。

取組みのポイント

● 障害者福祉センターの大規模改修や業務のあり方の検討

障害者福祉センターは、令和2(2020)年度に実施した「建物等劣化状況調査」の結果を踏まえ、建物・設備の老朽化に伴う大規模改修や業務のあり方、機能の見直し等について検討します。



障害者福祉センター

● 心のバリアフリーハンドブックの改訂

令和2(2020)年度からスタートした「武蔵野市第六期長期計画」では、重点施策の一つに「武蔵野市ならではの地域共生社会の推進」を掲げています。地域共生社会の実現に向け、市民や民間事業者などへの障害理解を推進する取組として、「心のバリアフリー」のハンドブックの改訂やヘルプマーク、ヘルプカードの普及啓発に努めます。

ホームヘルプ等5%助成(武蔵野市利用者負担額助成事業)を継続します

～低所得者の方への対応～

武蔵野市では、所得の低い方の経済的負担を軽減し、安心して在宅サービスが継続できるように介護保険利用者負担額助成事業を行っています。対象のサービスは、訪問介護、夜間対応型訪問介護、定期巡回・随時対応型訪問介護看護のうち訪問介護部分、第1号訪問事業(総合事業の訪問型サービス)などの5サービスで、利用者負担額10%のうち5%を助成しています。本事業は令和3年3月末にて終了することになっていましたが、訪問介護は、要介護高齢者の在宅生活を支える主要なサービスとなっており、昨今の新型コロナウイルス感染症拡大の影響から市民生活を守るためにも第8期介護保険事業計画期間(令和3~5年度)においても継続することとします。

国の介護保険制度改革への武蔵野市の対応

本市は、施設サービスの利用者数、所得の高い高齢者数が多く、これら制度改革の影響は、全国の状況と比較して大きいことが想定されます。現時点で施行時期を含めその詳細は未定ですが、明らかになり次第、利用者の方やケアマネジャーへの丁寧な説明、周知に努め、申請の勧奨を行うなど、円滑な制度改革対応を図ります。

(1) 食費・居住費の助成(特定入所者介護サービス費)の見直し

● 食費と居住費の助成対象の要件となる預貯金等の基準について、所得段階に応じて基準を厳格化するほか、施設入所者の第3段階を、保険料の所得段階と合わせて、本人年金収入等80万円超120万円以下の段階「第3段階①(仮)」と同120万円超の段階「第3段階②(仮)」の2つの段階に区分し、「第3段階②(仮)」については、補足給付第4段階との本人支出額の差額の概ね2分の1の額を本人の負担限度額に上乗せする等、自己負担額が引き上げられる予定となっています。

(2) 高額介護(予防)サービス費の見直し

● 現行の現役並み所得者のうち、年収770万円以上の方と年収約1,160万円以上の方の世帯の上限額が、医療保険の高額療養費制度における負担限度額に合わせ、現行の44,400円からそれぞれ93,000円、140,100円に引き上げられる予定です。

重点的な取組み

重点1

新型コロナウイルス感染症対策

障害福祉サービスを継続していくため、「ウィズ・コロナ」「ポスト・コロナ」社会に対応した支援体制の構築に取り組みます。

【主な関連事業】

- コロナ禍での事業継続支援と障害福祉分野で働く事業所職員の安全確保
- 当事者やその家族、事業所への新しい生活様式に関する周知・啓発
- 障害福祉サービス等に関する情報提供と相談窓口の周知

重点2

相談支援体制の強化

相談支援体制の役割を明確化し、オールライフステージにわたる支援の充実と重層的なネットワークの強化に取り組みます。

【主な関連事業】

- 福祉総合相談窓口の設置や福祉相談コーディネーターの配置
- 「8050問題」など複雑化・多様化した支援ニーズに対する重層的な相談支援体制の強化

重点3

地域生活支援の充実

障害の重度化や高齢化、親なき後を見据え、地域社会での安心した生活の継続と地域移行を進めるため、地域生活支援拠点の整備に取り組みます。

【主な関連事業】

- 市内事業所間のネットワークを活かした地域生活支援拠点の整備
- 精神障害者の地域移行支援の推進

重点4

社会参加の充実

社会とのつながりが希薄な方の社会参加を促進するため、障害特性に応じた参加しやすい環境の整備と障害者雇用の促進に取り組みます。

【主な関連事業】

- 多様な働き方を選択できる取組み
- 成人期の余暇活動の充実

重点5

障害児支援体制の充実

子どもたちが希望を持ち健やかに過ごせるまちづくりを目指し、一人ひとりの子どもと家庭を包括的に支援します。

【主な関連事業】

- 児童発達支援センターによる療育の質の向上と相談支援の充実
- 子育て世代包括支援センターなどとの連携
- ペアレントメンターの活用

重点6

障害者差別解消に向けた取組の推進

障害のあるなしに関わらず、すべての人が包摂され、一人ひとりの多様性が認められる支え合いのまちづくりを推進するため、障害者差別の解消に向け取り組みます。

【主な関連事業】

- 障害者差別解消の普及啓発
- 情報保障の充実
- 成年後見制度の利用の促進
- ヘルプマーク、ヘルプカードの普及啓発



障害者計画は、ルビヤや音声コードが付いている概要版をご用意しています。音声デジター版をご希望の方はご相談ください。概要版では、計画の内容をわかりやすく説明しています。詳しくは障害者福祉課までお問い合わせください。

最新の情報(各施設の開館時間含む)は、各主催者にお問い合わせいただくか、市HPで確認してください。

お知らせ

自治基本条例・第六期長期計画のPR動画を公開しています



自治基本条例周知リーフレット

市政運営の基本的なルールを定めた同条例と市の最も重要な計画である同計画のPR動画とリーフレット・ガイドブックを作成しました。内容を分かりやすく紹介していますのでぜひご覧ください。動画は市HP参照。リーフレット・ガイドブックは企画調整課、市政資料コーナー、各市政センター・コミセン・図書館で配布▶問:企画調整課☎60-1801



長期計画動画



自治基本条例動画

令和2年度市税などの納付は済みですか

令和2年度の市税などは、3月31日ですべての納期が過ぎました。納付漏れがないか、お手元の納税通知書・納付書を確認してください。口座振替を利用の方でも残高不足などによる振替不能により、納付書・督促状が送付されて

都市計画図書の縦覧について

①都市計画区域の整備、開発及び保全の方針②都市再開発の方針に関する都市計画の変更に伴い、都市計画図書の写しの縦覧ができます。▶場所:まちづくり推進課▶問:まちづくり推進課☎60-1870

接道部緑化助成制度を活用しませんか(事前申請)

宅地の緑化推進を目的に、生け垣などにより新たに接道部(道路に面した場所)を緑化する場合に助成を行っています。ブロック塀などを取り壊して接道緑化する場合はその取り壊し費用も対象となる場合があります。必ず工事着手前に図面を持参のうえ、窓口で助成の対象となるかをご相談ください▶申込・問:緑のまち推進課☎60-1863

対象	助成上限単価	限度額
生垣	1万2000円/m	60万円
高木	1万5000円/本	
中木	4000円/本	
低木	2000円/本	
地被	1000円/m ²	30万円
ブロック塀取り壊し	4000円/m ²	

*助成金は、施工費の範囲内です。

いる場合があります。市役所から送付された文書のほか通帳の記帳などで納付の確認をお願いします。令和3年度の納期の確認に下記カレンダーをご利用ください▶問:納税課☎60-1827、保険年金課☎60-1913、高齢者支援課☎60-1845

令和3年度 納期限カレンダー

納期月(納期限日)	税(科)目	市都民税*	固定資産税 都市計画税	軽自動車税 (種別割)	国民健康保険税* 後期高齢者医療保険料* 介護保険料*
5月(5/31)			1期	全期	
6月(6/30)		1期			
7月(8/2)			2期		1期
8月(8/31)		2期			2期
9月(9/30)					3期
10月(11/1)		3期			4期
11月(11/30)					5期
12月(12/28)			3期		6期
1月(1/31)		4期			7期
2月(2/28)			4期		8期

納期限日は納期月の末日です(12月を除く)。各納期月の末日が土・日曜、祝日にあたる場合は、次の市役所開庁日が納期限日になります。*普通徴収分

第1回市議会定例会の結果

2月24日~3月26日の31日間の会期で開かれた第1回定例会では、8名の議員による各会派代表質問および14名の議員による一般質問が行われました。26件の市長提出議案が提出され、「令和3年度武蔵野市一般会計予算」などが可決されました。議員提出議案は2件提出され、「東京外かく環状道路に関する意見

書」などが可決されました。5件の陳情の採決が行われ、「安全・安心の医療・介護の実現と国民の命と健康を守るための意見書の提出を求めることに関する陳情」などが不採択となりました。詳しくは5月15日発行予定の市議会だよりまたは市議会HPをご覧ください▶問:議会事務局議事係☎60-1883

「市民意識調査報告書」ができました

市民意識調査の集計分析をまとめた報告書ができました。▶配布:市民活動推進課、各市政センター。市HPに掲載▶問:市民活動推進課☎60-1829



三鷹駅北口パブリックスペース 利活用社会実験を実施します

沿道の魅力づくりのため、歩道にオープンテラスを設置し日常的な利活用について調査します。▶日時:4月23日(金)~6月6日(日)、時間は協力店舗の営業時間による▶場所:三鷹駅北口周辺の歩道▶問:まちづくり推進課☎60-1872

スズメバチ等駆除助成制度申請はお早めに

令和2年度中に駆除したものの助成金の申請期限は4月30日(金)です▶申込・問:環境政策課☎60-1842



建築の際は敷地面積20%以上の緑化にご協力ください

市では「武蔵野市民緑の憲章」および各計画で、市内の緑を守り・育てることを定め、条例や要綱に基づき緑化を推進しています。「緑豊かな武蔵野市」を次世代に引き継いでいくため、建築の際は、敷地面積20%以上の緑化をお願いしています。面積算定や手続きなどの詳細は市HP参照▶問:電話または直接緑のまち推進課☎60-1863へ。

教育長が再任されました

市議会の同意を得て、令和3年4月1日付で教育長が再任されました▶問:教育企画課☎60-1894

たけうちみちのり 竹内道則 (再任)

中央大学法学部卒、昭和56年武蔵野市役所就職、総務部長、教育部長を経て、平成30年4月から教育長。62歳。



在宅医療・介護マップ(ウェブ版)をご利用ください

地域の医療機関、介護事業所などの情報を閲覧できる「在宅医療・介護資源マップ」を公開しています。市HP参照▶問:地域支援課☎60-1941



善意の寄付ありがとうございます



読売センター三鷹・読売センター吉祥寺・読売センター井の頭公園:KODOMO新聞4167部・中高生新聞1589部。教育の発展のため/共和ゴム(株)代表取締役 寺阪剛様:医療用ガウン2000枚。新型コロナウイルス感染症対策のため▶問:管財課☎60-1816

市役所人事

4月1日付の部長級の異動は次のとおりです。【 】内は前職 ◆総合政策部行政経営担当部長【自治法務課長】河戸直也◆総務部長【人事課長】藤本賢吾◆総務部参事(兼総務課副参事事務取扱兼選挙管理委員会事務局長事務取扱)【総務課副参事兼選挙管理委員会事務局長】天野裕明◆市民部長(兼交流事業担当部長)【産業振興課長】田川良太◆環境部長【環境政策課長(兼スマートシティ推進担当課長)】朝生剛◆都市整備部長【環境部長】荻野芳明◆都市整備部まちづくり調整担当部長(兼まちづくり推進課事業調整担当課長事務取扱)【都市整備部参事(まちづくり調整担当)】福田浩◆教育部長【総合政策部行政経営担当部長】樋爪泰平◆議会事務局参事(兼次長事務取扱)【議会事務局次長】清野聡

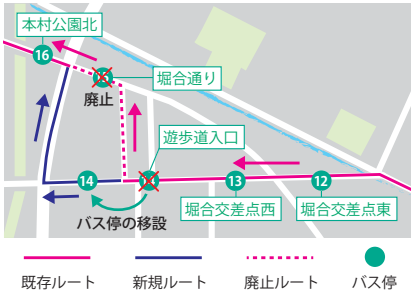
会議などの開催と傍聴

※いずれの会議も傍聴できます。体調不良や熱のある方の入室をお断りすることがあります。

会議名	日時	会場	傍聴・議題など	申込・問
第二期市民活動促進基本計画策定委員会	4月27日(火) 午後7時	市役所 412会議室	10名程度(先着順)	申込不要 市民活動推進課 ☎60-1830
教育委員会定例会	5月7日(金) 午前10時	市役所 111会議室	10名(先着順)	申込不要 教育企画課 ☎60-1894
総合教育会議	5月7日(金) 午後2時~4時	市役所 811会議室	20名程度(先着順)/教育、文化等の総合的施策の大綱について	申込不要 企画調整課 ☎60-1801

感染再拡大防止のため、引き続き、手洗い・消毒・3密の回避など、基本的な感染防止対策の徹底をお願いします。

ムーバス7号路線「境・三鷹循環」バス停の変更について



走行ルートの一部変更に伴い、バス停の位置が5月17日(月)初便から変更になり、「⑩桜通り」以降の時刻表が変更となります。時刻表は市HP参照▶問:交通企画課☎60-1859

よろず橋架け替え工事説明会



老朽化したよろず橋を架け替えるため、工事の概要や日程などについての説明会を開催します。

▶日時:①4月25日(日)午前10時②4月27日(火)午後6時30分(①②同内容)▶場所:①第二中体育館②西部コミセン体育室▶定員:各50名(先着順)▶申込:不要▶問:交通企画課☎60-1861

行政相談委員が決まりました

国の機関や特殊法人の仕事に関する苦情や要望について相談を受けます。金澤敬子(再任)、杉田哲朗(再任)、松丘晃(再任)、増渕齊(新任)▶任期:4月1日~令和5年3月31日▶定例相談:毎月第2木曜午後1時~3時30分(予約制)、市民活動推進課▶問:市民活動推進課☎60-1829

保存樹林などへの助成制度

屋敷林などのまとまった樹林や大木、生垣などを保全するため、所有者の同意を得て保存指定をし助成金(年額)を給付しています。▶対象:樹木:幹回り1.3m以上または高さ10m以上。樹林:面積300㎡以上。生垣:新設後3年以上経過したもので延長5m

以上高さ0.6m以上/樹木:1本6000円。樹林:1㎡100円。生垣:1m300円など▶申込・問:緑のまち推進課☎60-1863

看板などの安全点検・管理を徹底してください

看板の老朽化に伴う落下事故が発生しています。屋外広告物(看板・広告塔・貼り紙など)の設置者は、日ごろから安全点検や管理を徹底し、事故の未然防止に努めるようお願いします。屋外広告物を設置するときには、地域による制限や、大きさ・形状などについても規制があり、原則として許可が必要です▶問:環境政策課☎60-1842

道路上空に看板・日よけなどを設置するには許可が必要です

道路の上空にはみ出して看板などを設置する場合には、申請により道路占用許可を受け、占用料を納付する必要があります。道路使用許可も必要なので警察署に届け出てください。

▶届出先:市道...道路管理課☎60-1857、都道...北多摩南部建設事務所☎042-330-1806、道路使用許可...武蔵野警察署交通課

☎55-0110▶問:道路管理課☎60-1857

商工会館

●市民会議室・会議所会議室の貸し出し(8月分申込)

▶申込:5月11日(火)午前9時30分(開場9時)までに受付表を商工会議所会議室へ。その後は事務室で随時受け付け。

●空調更新工事のため、両会議室の貸し出しを停止します

▶期間:9月30日(木)~11月19日(金)

▶問:商工会議所会議室☎22-3631

市勤労者互助会の事務局が移転しました

同会の事務局が4月1日から商工会館6階に移転しました▶問:勤労者互助会☎22-3631

コンビニ交付サービスを停止します

システムメンテナンスのため。▶日時:5月1日(土)~5日(水・祝)終日▶問:市民課☎60-1839

わが街を守る消防団

~市消防団役員が改選されました~



武蔵野市消防団長 渡邊 芳弘

このたび、第17代武蔵野市消防団長を拝命いたしました。消防団の果たす役割は、消火活動以外にも、近年増加する台風や都市型水害に対する活動など年々多様化しております。そのため、昼夜を問わず発生する火災や自然災害に備え日々訓練に励むとともに、火災予防の啓発活動や応急手当の普及活動など多岐にわたる活動に取り組んでまいります。引き続き、自分たちのまちは自分たちで守る郷土愛精神のもと、地域防災のリーダーとしていつ起こるかわからないさまざまな災害に備え、地域の皆さんの安全を守り、安心して暮らせるまちづくりに貢献できるように活動してまいります。さらなる消防団活動への、ご理解ご協力をお願いします。

4月1日、市消防団の役員が改選され、新しい体制が発足しました(任期2年)。消防団は、特別職の非常勤公務員で本部と10個分団、総定数260名で構成されています。団員は自営業やサラリーマンなどの生業を持っていますが、火災が発生するとそれぞれの職場などから現場へ出動し、消防署員とともに消火活動を行います。近年では地震や台風、局地的集中豪雨への対処など火災以外でも、消防署やそのほかの関係機関と連携して被害の防止・軽減に努めています▶問:防災課☎60-1820

副団長



松井 栄一郎



小野山 武男



伊藤 博通

本部分団長



高橋 忠



安田 雅彦



野口 浩一



本田 博



中村 勉



仙名 暁夫

分団長



第1分団 鈴木 孝幸



第2分団 橋本 政義



第3分団 笠原 幹正



第4分団 浦部 純



第5分団 五十嵐 一友



第6分団 岩瀬 幸夫



第7分団 榎本 功



第8分団 小野 寺 忍



第9分団 後藤 章



第10分団 高橋 清泰

退職団員

Table with 3 columns: Name, Department, Rank. Lists retiring members including Saito Takashi, Arima Naohiro, Nakano Ryoichi, Yamaguchi Kenji, Katsuda Mami, Hara Kenji, Takeuchi Ryoichi, Gotoh Takashi, Niimi Ryoichi, Hoshino Takashi, Tanaka Eizo, Sakurai Kenji, Suzuki Takayuki, Shimizu Kenji.

新入団員

Table with 3 columns: Name, Department, Rank. Lists new members including Kobayashi Takashi, Shimizu Takashi, Yamada Takashi, Miyamoto Takashi, Kawano Takashi, Nakamura Takashi, Iwano Takashi, Sato Takashi, Tanaka Takashi, Yamaguchi Takashi, Matsuda Takashi, Kobayashi Takashi.

武蔵野市消防団が消防総監賞を受賞しました

令和2年12月に市内で発生した建物火災において、積極果敢な消火活動により延焼阻止を図るなど被害を最小限に止めた活動が評価されました。



第11分団 岩瀬 幸夫



第12分団 榎本 功



第13分団 小野 寺 忍



第14分団 後藤 章



第15分団 高橋 清泰

申込要領

記事に「申込要領参照」とある場合の記入事項 ①行事名(コース) ②住所 ③氏名(ふりがな) ④電話番号 ⑤そのほかの必要事項(記事に明示) ●特に記載のない場合、1行事(コース)につき本人1回(家族対象のものは1家族1回)の申し込みです ●往復ハガキの場合は返信用にも住所・氏名を記入

最新の情報(各施設の開館時間含む)は、各主催者にお問い合わせいただくか、市HPで確認してください。



募集

市の会計年度任用職員の募集

特に記載のないものは条件付採用期間あり、社会保険・雇用保険加入あり／**期**期末手当あり／**交**交通

所属・職種・人数	業務・応募資格	勤務・報酬など	選考
子ども育成課 保育士 6名程度	保育補助／保育士資格有資格者または保育士養成学校在学生なお可	5月1日～令和4年3月31日(任用期間相談・再び書類選考を経て、改めて任用される可能性あり)／週5日(月～金曜)※シフト応相談／午前8時30分～午後5時／市立保育園／時給1150～1230円／ 交	書類審査、面接(書類審査通過者のみ面接日連絡)
▶ 申込・問: 4月30日(金・必着)までに市販の履歴書(写真貼付)・保育士証の写しを郵送または直接〒180-8777子ども育成課☎60-1854へ。			

関係団体の職員などの募集

特に記載のないものは試用期間なし、社会保険・雇用保険加入あり／**期**期末手当あり／**交**交通費あり(上限あり)／**PC**パソコン(ワード、

所属・職種・人数	業務・応募資格	勤務・報酬など	選考
生涯学習振興事業団 図書館業務 嘱託職員 若干名	図書カウンター業務およびそれに付随する業務など／司書資格を有する方／ PC	7月1日～令和4年6月30日(更新の可能性あり)／4週8休(土・日曜、祝日勤務あり) 午前8時30分～午後8時15分のうち7時間(休憩1時間・シフト制)／吉祥寺図書館／月額19万3900円／ 交	書類審査、筆記: 5月8日(土)面接: 5月23日(日)
▶ 申込・問: 4月30日(金・必着)までに申込書(総合体育館、各図書館で配布。https://www.musashino.or.jp から印刷および総合体育館に郵送請求可[120円切手貼付の角型2号A4サイズ封筒同封]。写真貼付。返信用封筒[84円切手貼付、長3型]を郵送または直接総合体育館☎56-2200(〒180-0001吉祥寺北町5-11-20)へ。			

「市ゆかりの選手応援プロジェクト」デザイナーを募集

効果的なデザインやキャッチコピーにより、選手の写真を組み合わせたポスターなどを作成。

▶ 提出物: ①プロフィール(市との関わりなど) ②5人程度の市ゆかりの選手が並んだポスターの構成案(縦841mm×横594mmを想定) ▶ そのほか: 詳細は市HP参照。5月14日(金)までに結果発表。公募優勝者には各種デザインの作成を依頼(デザイン料30万円[税込]) ▶ 申込・問: 4月15日～5月10日にEメールまたは直接企画調整課オリンピック・パラリンピック担当☎60-1970、sec-olypara@city.musashino.lg.jpへ。

広報誌「季刊むさしの」仕事体験をする中学生を募集します



市内の会社やお店の仕事を体験して取材する「むさしのの仕事図鑑」の中学生記者を募集します。今回は「警察官」です。地域の安全・安心を守る警察の仕事を経験してみませんか。

▶ 日時: 4・5月のうち1日(応相談)で日中2～3時間程度 ▶ 対

費あり(上限あり)／**PC**パソコン(ワード、エクセル)操作のできる方／**普**免要普通自動車免許／面接の詳細は事前に通知(届かない場合要連絡)、提出書類の返却不可、結果は可否に関わらず通知／地方公務員法第16条に規定する欠格条項に該当する方は受験できません

エクセル)操作のできる方／**普**免要普通自動車免許／面接の詳細は事前に通知(届かない場合要連絡)、提出書類の返却不可、結果は可否に関わらず通知

象: 市内在住・在学の中学生、2名(申込順) ▶ 発行: 夏号(6月末) ▶ 申込・問: 秘書広報課☎60-1804

長崎市への青少年平和交流派遣団員募集



平和祈念式典参加、青少年ピースフォーラムや交流会への参加、原爆資料館の見学など。

▶ 日時: 8月8日(日・祝)～10日(火)2泊3日 ▶ 派遣先: 長崎県長崎市(飛行機使用) ▶ 対象: ①市内在住・在学の中学・高校生で平和学習に関心があり、派遣後、学んだことを生かせる方②事前に行う結団式、学習会(3回程度)、事後の学習会および報告会に参加できる方、12名 ▶ 費用: 2万5000円(減免あり)。事前・事後の学習会(市内)などの交通費は別途自己負担 ▶ そのほか: 選考…面接(5月下旬予定、後日連絡)。派遣中止でも学習会などは実施の場合あり ▶ 申込・問: 5月18日(必着)までに参加申込書(市民活動推進課で配布)を郵送または直接〒180-8777市民活動推進課☎60-1829へ。

シニア支え合いポイント制度説明会

福祉施設などで行った活動にポイントを付与、ギフト券などに交換できる制度の説明や登録申請など。

▶ 対象: 令和4年3月31日時点で65歳以上の市民 ▶ 申込: ファクス・Eメール(申込要領参照し、受講方法[会場・オンライン]も明記)または電話でボランティアセンター武蔵野☎23-1170、FAX23-1180、vcm@shakyou.or.jpへ ▶ 問: ボランティアセンター武蔵野、地域支援課☎60-1941

日程	時間	開催場所	定員(申込順)
4月28日(水)	午前10時～11時	市民社会福祉協議会会議室☆	5名
5月27日(木)	午前10時～11時	市民社会福祉協議会会議室☆	5名
6月30日(水)	午後2時～3時	スイングスカイルーム1	15名

☆4・5月はオンライン(Zoom)での参加可。

子育てフェスティバル 子育てグループ・子育て支援団体を募集

親子で楽しめるイベントなどを行うフェスティバル。準備から一緒に創りあげましょう。

▶ 日時: 10月30日(土) ▶ 場所: 市役所 ▶ 要件: ①市内で活動している②市民などの自主的な参加による、自発的団体である③営利を

目的とせず、政治・宗教活動をしていない団体④月1回程度の実行委員会に参加 ▶ そのほか: 説明会…5月10日(月)午後2時～3時、市役所812会議室、子連れ可 ▶ 申込・問: 5月6日までに子ども子育て支援課☎60-1851へ。

令和3年度慰霊巡拝参加者募集

▶ 対象: 都内在住で、慰霊巡拝を行う戦域における戦没者の遺族で原則80歳以下の方(応募多数の場合調整あり) ▶ 費用: 約20万～35万円、硫黄島は約2万～3万円(詳細は未定) ▶ 申込: 東京都福祉保健局生活福祉部計画課援護恩給担当☎03-5320-4076 ▶ 問: 地域支援課☎60-1941

実施予定地域	予定時期	期間	
旧ソ連	カザフスタン共和国	8月下旬～9月上旬	10日間
	イルクーツク州	9月中旬	10日間
	ハバロフスク地方	9月中旬	10日間
中国東北地方	中国東北地方	9月上旬	10日間
	インドネシア	9月上旬	10日間
	東部ニューギニア	9月中旬	8日間
	北ボルネオ	9月下旬	8日間
	ビスマルク諸島	10月中旬	8日間
	トラック諸島	10月下旬	6日間
フィリピン	ミャンマー	11月中旬	9日間
	フィリピン	2月下旬	8日間
	硫黄島(第1次)	11月中旬	2日間
硫黄島(第2次)	3月中旬	2日間	



先端技術を活用した市の業務効率化について

市では、AIやロボティクスなど情報通信技術(ICT)を使った庁内の業務効率化に取り組んでいます。ICTの利活用については総務省も推進しており、農業、観光、医療福祉、教育などさまざまな分野で導入が進んでいます。自治体の導入についてはまだまだ十分ではありません。少子高齢化が進み、団塊の世代が後期高齢者となり、1.5人の現役世代で1人の高齢者を支える2040年、行政サービスの量的質的維持・持続可能性のために業務効率化は欠かせません。市では数年前からつくば市など先進自治体を視察し、単純・反復的な作業を自動化する技術「RPA(ロボティック・プロセス・オートメーション)」や手書きの書類を読み取って電子データ化する技術「AI-OCR(人工知能「AI」+光学文字認識「OCR」)」の試行を重ね、導入を検討していました。

導入拡大のきっかけは昨年新型コロナウイルス感染症緊急経済対策「特別定額給付金事業」(全国民に一律10万円を給付)です。市の郵送申請の対象は約7万4000世帯、膨大な作業量と時間、人手の確保が必要とされる中、迅速な給付を最優先し、早期試行拡大が決定しました。実際に導入されたのは申請情報入力業務です。申請書受領後スキャン、AI-OCRでデータ化、RPAで給

付金システムに自動入力するという流れです。結果、単純な反復作業による入力ミスがなくなり、職員の精神的・肉体的負担を軽減するとともに、従来の手入力での作業に比べ約75%の作業日数削減、約4倍の処理速度で給付が実現しました。

今回の事業成功は庁内でも大きな反響を呼び、他部署への導入も一気に進みました。現在、住民税・固定資産税の課税に必要な各種作業、子どもの医療費助成用申請情報の登録など8部署22業務で試行を始めています。先進技術の導入が進む中で、課題もあります。導入支援側と、活用側とで温度差があり、どの部署のどのような業務に活用できるのか見極めが難しいことです。導入支援を担当する情報管理課では全国の先進自治体の取り組みを参考に、各部署に具体的な事例を示して提案しています。

市では今後、ICT利活用による業務効率化で生まれた時間を市民からの相談や電話対応といった直接的な住民サービスや企画立案など新しい価値を生み出すような業務に注力していく方針です。(取材協力: 情報管理課/執筆: 遠藤梨栄)

▶ 問: 記事で紹介した内容については情報管理課☎60-1805、CIMコラム全般については市政資料コーナー☎60-1809

感染再拡大防止のため、引き続き、手洗い・消毒・3密の回避など、基本的な感染防止対策の徹底をお願いします。



講座・講習

・「▶場所：オンライン」とある場合は、オンラインでの開催。
・特に記載のない場合、通信料は自己負担。

デートDV講座「その恋本当に大丈夫？」

恋愛での思い込みやとらわれを捨てて豊かな関係を築く方法を考える。

▶日時：5月20日（木）午後1時～2時40分▶場所：オンライン（webex [予定]）▶対象：市内在住・在勤・在学の方、若干名（申込順）▶講師：西山さつき（レジリエンス代表）▶費用：無料▶共催：成蹊大学▶申込・問：Eメール（申込要領参照）または市HPで男女平等推進センター ☎ 37-3410、danjo@city.musashino.lg.jp へ。



どうしてる？遠距離介護～コロナ禍を乗り切るために～

老親と離れて暮らす人を対象に、コロナ禍の介護、仕事と介護の両立のコツなどを情報提供する。



▶日時：5月22日（土）午後2時～4時▶場所：市民会館講座室▶定員：22名▶講師：太田差恵子（介護・暮らしジャーナリスト）▶費用：無料▶託児：6カ月以上の未就学児、10名（市内在住者優先し超えた場合抽選、5月9日までに要申込）▶申込・問：Eメール（申込要領参照し、託児希望は子の氏名 [ふりがな]・月齢も明記）市HPまたは電話で男女平等推進センター ☎ 37-3410、danjo@city.musashino.lg.jp へ。



転妻（転勤族の妻）カフェ in むさしの 2021



転勤のストレスやイライラ、悩み、暮らしについて話し交流する場。

▶日時：5月18日（火）午前10時～11時30分▶場所：スイングスカイルーム▶対象：転勤に伴い武蔵野エリアに転入した方・予定のある方、14名（超えた場合抽選）▶費用：無料▶託児：6カ月～未就学児、10名（市内在住者優先し超えた場合抽選、5月9日までに要申込、無料）▶持ち物：筆記用具、飲み物▶申込・問：4月16日からEメール（申込要領参照し、年代、子の年齢、関心のあること、託児希望は子の氏名

[ふりがな]・月齢も明記）市HPまたは電話で男女平等推進センター ☎ 37-3410、danjo@city.musashino.lg.jp へ。



古文書解読講座の受講者募集

江戸時代の古文書を通じて地域の歴史や文化財への理解を深める。

▶日時：①初級編 I …6月13日からの原則毎月第2日曜②初級編 II …6月27日からの毎月第4日曜、午後2時～4時▶場所：ふるさと歴史館▶対象：市内在住・在学・在勤で①未受講者②おおむね5年以内に初級編を受講した方▶講師：同館学芸員▶費用：1000円（テキスト代）▶申込・問：5月31日（必着）までに往復ハガキ（申込要領参照）で郵送または返信用ハガキを持って直接ふるさと歴史館 ☎ 53-1811 へ。

歴史館大学の受講者募集

①考古学実習②近世武蔵野地域学③歴史公文書で見る武蔵野の近現代④わたしたちの民俗学⑤東国の中世

▶日時：5月22日～令和4年3月27日の原則毎月第4土曜または日曜（約10回）、①午後3時～4時30分②④午前10時～11時30分③⑤午後1時15分～2時45分▶場所：ふるさと歴史館▶対象：②市主催「古文書解読講

座」受講経験者のみ、各若干名▶講師：同館文化財指導員・学芸員・公文書専門員▶費用：無料▶申込・問：5月10日（必着）までに往復ハガキ（申込要領参照し、希望講座①～⑤も明記）で郵送または返信用ハガキを持って直接ふるさと歴史館 ☎ 53-1811 へ。電子申請可。



消費生活講座

「市民としての防災・減災」

武蔵野市の防災情報について学ぶ。登山やキャンプの道具、ノウハウを災害時に生かそう。

▶日時：5月21日（金）午前10時～11時30分▶場所：商工会館市民会議室、オンライン（Zoom）▶対象：市内在住・在勤・在学の方、45名（超えた場合抽選）▶講師：川村匡由（武蔵野大学名誉教授）▶費用：無料▶託児：1歳～未就学児、6名（超えた場合抽選）▶申込・問：5月5日（必着）までにハガキ（申込要領参照し、年齢、受講方法 [オンライン・会場]、Eメールアドレス、託児希望は子の氏名 [ふりがな]・生年月日・性別も明記）または市HPで消費生活センター ☎ 21-2972 へ。



スポーツ

市民体育大会 合気道（観覧のみ）



▶日時：5月2日（日）午後1時30分▶場所：合気道月窓寺道場（吉祥寺本町1-11-26）▶申込：不要▶問：体育協会 ☎ 55-4119

一時保育（5月分）

体育施設利用者、スポーツ教室参加者のお子さんを一時保育します。

▶日時：月曜（3日・17日を除く）、火曜（4日を除く）、水曜（5日を除く）、木曜、金曜。午前9時～午後1時▶対象：1歳以上の未就学児、3名（申込順）▶費用：1時間660円、以降30分単位で330円加算▶申込・問：希望日の2週間～2日前午後4時までに直接総合体育館 ☎ 56-2200（休館日は ☎ 56-1612）へ。

総合体育館

▶申込・問：4月30日（必着）までに同館HP・ハガキ・ファクス（要受信確認）（申込要領参照し、性別・年齢・生年月日、在勤・在学者は勤務先・学校名、③は障がい名・等級も明記）または所定の申込用紙（同館で配布）で総合体育館 ☎ 56-2200、FAX51-5493 へ。詳細は <https://www.musashino.or.jp/> 参照。

①エイジングケアトレーニング
加齢に伴う身体変化を考慮し、無理のないトレーニングを体験します。

▶日時：5月29日、6月5日・12日、7月3日・10日（土）午後1時30分～3時▶場所：総合体育館大会議室▶対象：15歳以上（中学生・妊婦不可）、7名（超えた場合抽選）▶費用：3000円

②やさしいヨガ
初めての方でもわかりやすい、基本のポーズから練習します。

▶日時：5月24日～7月5日の月曜（全7回）、午後1時30分～3時▶場所：柔道場▶対象：15歳以上（中学生・妊婦不可）、14名（超えた場合抽選）▶費用：4200円

③障がい者スポーツ教室
ジュニア水泳
水に慣れるプログラムや泳ぎ方の

練習をします。

▶日時：5月23日～6月27日の毎週日曜、午前9時30分～10時30分▶場所：温水プール▶対象：障害のある小学生と保護者（要同伴）、3組（超えた場合抽選）▶費用：2400円

野外活動センター

▶持ち物：①～④昼食▶申込・問：4月30日（必着）までに同センターHP・ハガキ・ファクス（要受信確認）（申込要領参照）で野外活動センター ☎ 54-4540、FAX51-9810 へ。詳細は <https://www.musashino.or.jp/> 参照。

*旅行条件説明書は同センターHPまたはDoSportsをご覧ください。（公財）武蔵野生涯学習振興事業団野外活動センター（東京都知事登録旅行業第2-6513号 一般社団法人全国旅行業協会正会員）吉祥寺北町5-11-20

①親子野あそびクラブ
～磯遊びをしよう～
磯の潮だまりで生き物観察。

▶日時：5月29日（土）午前7時30分三鷹駅北口出発・午後5時30分散散。小雨実施▶場所：神奈川県横須賀市観音崎▶対象：小学生と保護者、20名（市内在住・在学者優先し、超えた場合抽選）。最少催行10名▶費用：大

人6100円、子ども3600円

②森林体験教室～実践編～
森林に入り、「くわ」などを使って道づくりをします。

▶日時：6月5日（土）午前8時三鷹駅北口出発・午後5時30分散散。小雨決行▶場所：武蔵野市民の森（青梅市二俣尾）▶対象：市内在住・在学の小学4～中学3年生、15名（超えた場合抽選）。最少催行8名▶費用：無料

③都民の森ハイキング
初心者向け。累積標高約296m、歩行約3.8km、約2時間30分。

▶日時：6月3日（木）午前8時三鷹駅北口出発・午後5時解散、雨天実施▶場所：東京都檜原都民の森（東京都西多摩郡）▶対象：15歳以上（中学生を除く）の方、10名（市内在住・在勤・在学者優先し、超えた場合抽選）。最少催行5名▶費用：6300円

④ケイビング～洞窟探検をしよう

▶日時：6月6日（日）午前7時30分三鷹駅北口出発・午後5時30分散散。雨天実施▶場所：山梨県鳴沢村青木ヶ原樹海▶対象：小学5年生以上の方、20名（市内在住・在勤・在学者優先し、超えた場合抽選）。最少催行10名▶費用：大人1万2000円、小・中学生8000円

申込要領

記事に「申込要領参照」とある場合の記入事項 ①行事名(コース) ②住所 ③氏名(ふりがな) ④電話番号 ⑤そのほかの必要事項(記事に明示)
●特に記載のない場合、1行事(コース)につき本人1回(家族対象のものは1家族1回)の申し込みです ●往復ハガキの場合は返信用にも住所・氏名を記入

最新の情報(各施設の開館時間含む)は、各主催者にお問い合わせいただくか、市HPで確認してください。



イベント

憲法月間記念講演会

講演「憲法を学問する」

▶日時：5月22日(土)午後1時30分～3時30分(開場1時)▶場所：スイングホール▶定員：70名(超えた場合抽選)▶講師：石川健治(東京大学教授)▶費用：無料▶託児：6カ月～未就学児、5名▶その他：手話通訳あり▶申込・問：5月6日(必着)までにハガキ・ファクス・Eメール(申込要領参照し、希望人数、託児希望は



子の性別・生年月日・氏名〔ふりがな〕も明記)または電話で〒180-8777 市民活動推進課 ☎60-1829、FAX51-2000、sec-katsudou@city.musashino.lg.jpへ。市HPから申込可(入場券を5月12日ごろ送付)。

ふるさと歴史館 特集展示「井の頭の原始・古代」

原始・古代の井の頭周辺について、井の頭池遺跡群出土資料とともに紹介します。

▶日時：4月25日(日)～6月10日(木)▶場所：同館第一展示室▶問：ふるさと歴史館 ☎53-1811



御殿山遺跡出土縄文土器

映像で知る

市立自然の村とむさしのジャンボリー

長野県川上村にある市立自然の村とそこで行われるむさしのジャンボリーについて動画で紹介しています。ぜひ、ご覧ください。

▶問：児童青少年課 ☎60-1853



ごみとリサイクル

- ごみ総合対策課：〒180-0012 緑町3-1-5 ☎60-1802 クリーンセンター係 ☎54-1221
- 粗大ごみ受付センター：☎60-1844

ペットボトルは必ずキャップ・ラベルを分別してください



ペットボトルのリサイクルは本体のみです。キャップとラベルが混合したままでは、リサイクル品の品質低下を招きます。キャップとラベルは必ず取り除き、「プラスチック製容器包装」として出してください▶問：ごみ総合対策課

びんの出し方にご注意ください

びんは割れたびんも含め、資源化のため「びん」の収集日に出して

ください。ふたや栓は材質によって分別してください。ラベル貼付可。水洗いしても汚れが取れないもの、耐熱性・乳白色・食品保存用のびんなどは「燃やさないごみ」の収集日に出してください▶問：ごみ総合対策課

祝日のごみ収集

4月29日(木)、5月3日(月)～5日(水)のごみ収集は通常通り行います。年間の祝日(年末年始および土・日曜の祝日を除く)・振替休日も通常通り行いません▶問：ごみ総合対策課

危険・有害ごみをほかのごみと混ぜて出さないでください

リチウムイオン電池の分別を動画で紹介

「武蔵野クリーンセンター所長の心の叫び」



官公署だより

預けて安心！自筆証書遺言書保管制度

遺言書の紛失や書き換えなどのトラブルを防ぐことができます。相続人は、全国の法務局の遺言書保管所で保管の有無などが確認できます▶問：東京法務局府中支局 ☎042-335-4753 (自動ガイダンス「4」を選択)



東京都子育て支援員研修(第1期)の受講生募集

子育て支援分野で従事するための知識や技能などを習得。詳細は募集要項(子ども子育て支援課で配布)または市HP参照▶申込・問：5月13日(必着)までに所定の申込書を郵送(簡易書留)で東京都福祉保健財団 ☎03-3344-8533 (〒163-

0718 新宿区西新宿 2-7-1 小田急第一生命ビル 18階)へ。

長崎で原爆や平和について取材する親子記者募集

▶日時：8月8日(日・祝)～11日(水)3泊4日▶場所：長崎県長崎市▶対象：小学4～6年生1名と保護者1名、9組(超えた場合抽選)▶費用：長崎市への交通費、宿泊代、取材補助経費を支給▶申込・問：5月7日(必着)までにEメールまたは郵送で申込書(日本非核宣言自治体協議会HPからダウンロード可)を同協議会事務局 ☎095-844-9923、info@nucfreejapan.com (〒852-8117 長崎市平野町7-8 長崎市平和推進課内)へ。当選者のみに通知。

講師の方などの敬称略。申し込みの際は、必ず行名、住所、氏名(ふりがな)、電話番号を明記してください。

◆講座・講習・イベント◆

■福祉公社

介護職員初任者研修(通学)▶日時：5月31日(月)～8月31日(火)のうちの25日間▶対象：市介護・障害サービス事業者リストに掲載の事業所に勤務または登録意志のある①②を満たす方①市内・隣接市区在住または各事業所に既に勤務②全日程受講可能、12名▶費用：5万円(教材費別・返還制度あり)▶託児：一時保育助成制度あり▶申込・問：5月14日までに申込書(福祉公社、各在宅介護・地域包括支援センター、高齢者支援課で配布)などを持って直接地域包括ケア人材育成センター ☎20-3741へ。

■老いじたく講座

老いじたくの基礎知識▶日時：4月23日(金)午前10時～11時30分▶場所：高齢者総合センタ

一研修室▶定員：10名(申込順)▶講師：福祉公社職員▶費用：無料▶申込・問：同公社 ☎23-1165

■女性のための再就職支援セミナー&個別相談会 in 立川

▶日時：5月13日(木)午後1時～3時30分▶場所：立川市女性総合センター・AIM(立川市曙町2-36-2)▶対象：再就職を目指す女性、30名程度(申込順)▶費用：無料▶託児：年齢条件などあり(要申込、無料)▶その他：セミナー終了後に就職個別相談会(各30分)あり、12名(申込順)▶申込・問：女性しごと応援テラス多摩ランチ ☎042-529-9003

■外国人のための法律と心理の相談会

ビザ・在留資格、労働問題、離婚などを専門家に相談。英、中、タイ、ネパールなどの16語通訳付き▶日時：5月22日(土)午後2時30分～4時30分▶場所：スイングスカイルーム▶費用：無料▶持ち物：筆記用具▶申込・問：5月15日までに国際交流協会 ☎56-2922へ。

■むさしのまち歩きツアー

井の頭公園コース、徒歩約4km、2時間▶日時：5月9日(日)午前9時50分▶場所：吉祥寺駅中央改札前集合▶定員：15名(申込順)▶費用：500円▶申込・問：観光機構 ☎23-5900

■森の地図スタンプラリー～ガーデンツリズム制度登録記念編～

市内と近隣市をのんびり巡る散策イベント▶日時：5月8日(土)～6月6日(日)▶費用：無料(入場料などは実費負担)▶その他：詳細は https://www.musashino-cotswolds.jp/ 参照▶申込・問：武蔵野市コッツウォルズ ☎32-0962

■シティウォーク 玉川上水ウォーク(自由歩行)

昭栄公園から玉川上水緑道を拝島まで(26km)▶日時：5月16日(日)午前8時40分～9時受け付け、小雨実施▶場所：昭栄公園(井の頭線富士見ヶ丘駅南口徒歩8分)▶費用：500円(保険料・資料代)、市ウォーキング協会会員200円、中学生以下無料▶持ち物：飲み物、敷物▶申込：不要▶問：同協会・堀口 ☎080-9523-0557

◆スポーツ◆

■むさしのジュニアバレーボールクラブ会員募集

東京都ジュニア育成地域推進事業▶日時：①5月8日～令和4年1月29日の毎週土曜午前9時～正午②5月11日～令和4年1月27日の毎月1・3・5木曜、2・4火曜午後4時30分～7時▶場所：大野田小ほか▶対象：市内在住・在学の小学生(②5年生以上)、各20名(申込順)▶費用：無料▶申込・問：4月16日～30日に直接体育協会または市バレーボール連盟・後藤 ☎090-4913-0466、ayaayafish@gmail.comへ。

◆お知らせ◆

■むさしのFM放送番組審議会 3月3日(水)午前10時より商工会館で開催しました。詳細はむさしのFM HPに掲載▶問：エフエムむさしの業務部 ☎23-0782

■世界連邦平和像は、今も平和の大切さを伝えています 三鷹駅北口駅前広場にある平和像は昭和44年に建立されました。「世界連邦に関する宣言」60周年

ガイド&GUIDE

を記念し、大規模な清掃が行われました。お近くを通る際にご覧ください▶問：市民活動推進課 ☎60-1829

■武蔵野プレイス 講座・イベント情報誌「Place Info.」発行 講座・イベント情報や館内紹介、開館日カレンダーを掲載▶費用：無料▶配布：同館、総合体育館、生涯学習スポーツ課、各図書館・市政センター・コミセン、市民会館ほか▶問：同館生涯学習担当 ☎30-1901

■あなたの一票で「市民協会のシンボル募金箱」を決めよう 大きな募金箱を制作する「愛の大箱プロジェクト」の応募作品の中から、最優秀作品を投票で決定します。「思わず募金したくなる」募金箱に投票してください。投票は5月9日までにウェブまたは市民協ロビーで実施。詳細は市民協HP参照▶問：市民協 ☎23-0701

ガイド&GUIDEに掲載のイベントなどの開催の可否については、各主催者にお問い合わせください。

感染再拡大防止のため、引き続き、手洗い・消毒・3密の回避など、基本的な感染防止対策の徹底をお願いします。

子ども

中学校修了前のお子さんがある方へ

●**児童手当**▶**対象**：市に住民登録があり、中学校修了前の児童を養育している方。両親に所得がある場合は恒常的に所得の高い方。公務員は職場から支給、支給開始は請求日の翌月から（出生・転入は15日以内に請求すると該当日の翌月から）。

3歳未満	1万5000円
3歳～小学生	1万円(第3子以降は1万5000円)
中学生	1万円

所得が限度額(下表参照)以上の場合は特例給付となり年齢にかかわらず一律5000円

扶養人数	所得額	収入額(目安)
0人	622万円	833万円
1人	660万円	876万円
2人	698万円	918万円
3人	736万円	960万円
4人	774万円	1002万円
5人	812万円	1042万円

●**乳幼児及び義務教育就学児医療費助成制度**▶**対象**：市に住民登録があり、健康保険に加入している中学校修了前の児童を養育している方（所得制限なし）、健康保険証と一緒に提示すると保険診療の自己負担分を助成（助成対象外…定期健診、予防接種、診断書代、入院時の食事代、おむつ代など）。

申請日から助成開始（出生・転入は2カ月以内に申請すると該当日にさかのぼって助成）。

【共通】▶**申込**：対象児童の健康保険証、本人確認書類など（ほかにも追加の書類が必要な場合あり）を持って直接〒180-8777 **子ども子育て支援課**または**各市政センター**（夜間窓口不可）へ▶**問**：**子ども子育て支援課** ☎60-1852

就学相談説明会を開催します

就学相談の説明、都立特別支援学校・市立特別支援学級・特別支援教室の紹介。

▶**日時**：5月21日（金）午前10時～11時30分▶**場所**：市役所811会議室▶**対象**：市内在住で来年度新小学1年生の保護者で、上記学校・学級などへの就学を検討している方▶**託児**：未就園児（5月14日までに要申込）▶**申込**：不要▶**問**：**教育支援課** ☎60-1908

ひとり親家庭訪問型学習・生活支援事業参加者募集

自宅に学習支援員が訪問し、国語、算数（数学）、英語の学習・生活支援を行います。

▶**日時**：7月～令和4年2月、月4回程度、1回2時間以内▶**対象**：



「むさしのすくすくナビ」は、子育ての中で、必要な情報を探し出すお手伝いをするツールです▶**問**：**子ども子育て支援課** ☎60-1239



市内在住で児童扶養手当受給世帯または児童扶養手当受給要件と同様の所得水準にある世帯の小学4年～中学2年生のひとり親家庭の子ども（ほかの学習支援事業との重複不可）、15名（超えた場合選考）▶**費用**：無料▶**申込・問**：4月22日～5月13日（必着）に申込書（児童扶養手当受給世帯に送付。子ども子育て支援課、市内公共施設で配布。市HPに掲載）を郵送で〒180-8777 **子ども子育て支援課** ☎60-1850 へ。

むし歯予防教室

むし歯予防の話、歯みがきのポイントの話、栄養の話、歯科健診（1回目）を行います。

▶**日時**：5月17日（月）午前9時30分～11時30分▶**場所**：保健センター▶**対象**：1歳6カ月児健康診査（保育相談・歯科健診）受診後から2歳6カ月までの子と親、8組（申込順）▶**費用**：無料▶**持ち物**：母子健康手帳・歯ブラシなど▶**そのほか**：既に同教室を

受けた子と、同教室を受けていない平成29年9月～30年9月生まれの子は、定期的な歯科健診を電話で予約可▶**申込・問**：5月10日までに電子申請で**健康課** ☎51-0700 へ。



もうすぐママ・パパのためのこうのとりの学級

もく浴実習、赤ちゃんの抱っこ、母子保健サービスのご案内。事前講座として動画視聴あり。

▶**日時**：5月15日（土）午前9時20分～10時15分、10時55分～11時50分（受付10分前から。各回同内容）▶**場所**：保健センター▶**対象**：初妊婦（受講時に妊娠16～31週の方）とパートナー、34組（出産予定日が近い方優先）▶**費用**：無料▶**そのほか**：動画視聴のみ妊娠32週以降の方、経産婦可▶**申込・問**：4月26日～5月5日に電子申請で**健康課** ☎51-0700 へ。



楽しく子育て

子育て中の方が気軽に利用できる催しを行っています▶特に表記のない事業は、市内在住の各年齢の未就園児と親▶定員のあるものは申込順▶**費用**：無料▶**問**：詳細は主催者（各施設）にお問い合わせください

保育園

保育園であそぼう

▶**費用**：記載のあるもの以外無料▶**申込**：電話で各園へ（平日午前10時～午後4時）

●**ふじの実保育園** ☎55-2525
ふじまつり▶**日時**：4月23日（金）午前10時～11時▶**対象**：2～5歳児の親子、3組

幼稚園

▶**内容**：未就園児親子向け事業。各園月の内、1事業のみを掲載。詳細は各園HP参照▶**持ち物**：室内の事業は上履き・靴袋（親子とも）▶**申込・問**：各園へ

●**武蔵野相愛幼稚園** ☎43-5260
たまごの会▶**日時**：5月12日・19日（水）▶**対象**：令和4年度入園予定の親子▶**費用**：500円▶**申込**：☎
●**すみれ幼稚園** ☎22-2701
園庭開放▶**日時**：5月26日（水）午後1時～2時▶**対象**：入園希望の2・3歳

児、10組▶**持ち物**：上履き・水筒▶**申込**：☎

●**武蔵野中央幼稚園** ☎52-1136
ようこそちいさなおともだち▶**日時**：5月12日（水）午後1時30分～2時30分

●**武蔵野中央第二幼稚園** ☎52-1136
ようこそちいさなおともだち▶**日時**：5月26日（水）午後1時30分～2時30分

●**けやき幼稚園** ☎52-2186
ミニ見シアター▶**日時**：5月26日（水）午後1時～2時▶**対象**：2・3歳児の親子▶**費用**：1人100円（おやつ教材費）▶**申込**：☎

●**聖泉幼稚園** ☎51-8254
園庭開放▶**日時**：5月19日（水）午後2時～3時

●**みやま幼稚園** ☎51-6029
園庭開放▶**日時**：5月26日（水）午後2時～3時▶**対象**：平成30年4月2日～31年4月30日生▶**申込**：☎、園HP

●**武蔵野東第一幼稚園** ☎51-3640
幼稚園探検（保育見学）▶**日時**：5月中旬より▶**申込**：園HP

●**武蔵野東第二幼稚園** ☎53-4367
幼稚園探検（保育見学）▶**日時**：5月中旬より▶**申込**：園HP

●**栄光乃園幼稚園** ☎54-1200
たんぼぼクラス▶**日時**：5月19日（水）▶**対象**：開催日までに満2歳以上の親子、40組▶**申込**：往復ハガキ（詳細は園HP参照）

●**聖徳幼稚園** ☎31-3839
体験入園▶**日時**：5月15日（土）詳細は園HP参照▶**対象**：令和4年度入園予定の子▶**申込**：園HP

子育て支援施設

運営団体：子ども協会 ☎36-0673

▶**対象**：市内在住の方。3歳児対象事業は令和3年4月2日以降に4歳になった子も対象▶**内容**：詳細は各施設HP参照▶**託児**：なし

おもちゃのぐるりん

緑町2丁目
第3アパート8号棟1階
☎37-2016
午前10時～午後4時
休館：日・月曜、祝日



- おもちゃ病院**（おもちゃを預かって修理します）▶**日時**：4月15日（木）～23日（金）▶**対象**：市民（1家族1点、上限に達し次第終了）▶**申込**：事前に電話の上、来館
- 初めまして♪ぐるりん～初めての利用説明会～**▶**日時**：4月22日（木）午前10時30分～11時▶**対象**：初来館の妊婦、未就学児までの子と家族、5組▶**申込**：要（☎）
- おもちゃの貸し出し日**が変更になりました▶**日時**：毎週水・土曜の開館時間内（午前午後とも閉館15分前までに来館）▶**対象**：未就学児▶**申込**：今年度初めて貸し出し利用の場合は身分証明書持参

境こども園いこっと

境4-11-6 ☎53-2312
午前9時～午後4時
休館：日曜、祝日

- ico(1歳)コース**▶**日時**：5月12日（水）午前10時～10時45分▶**対象**：1歳と親、5組▶**内容**：六角返しを作ろう▶**申込**：要
- nico(2歳)コース**▶**日時**：5月21日（金）午前10時～10時45分▶**対象**：2・3歳と親、5組▶**内容**：糸のぼりおもちゃを作ろう▶**申込**：要

みんなのとことこ（とことこおやこひろば）

関前4-17-10 ☎27-7195
休館：土・日曜、祝日

- オンライン マタニティヨガ**（毎月開催）▶**日時**：4月25日（日）午前10時30分、5月12日（水）午後1時15分▶**対象**：妊娠中の方、10名▶**講師**：4月…大坪三保子（たらちね助産院）、5月…市助産師会▶**申込**：とことこHP
- オンライン 産後のセルフケア**（奇数月開催）▶**日時**：5月9日（日）午前10時30分～11時30分▶**対象**：産後の方、10組▶**内容**：講座・座談会▶**講師**：大坪三保子▶**申込**：とことこHP



申込要領

記事に「申込要領参照」とある場合の記入事項 ①行事名（コース） ②住所 ③氏名（ふりがな） ④電話番号 ⑤そのほかの必要事項（記事に明示）
●特に記載のない場合、1行事（コース）につき本人1回（家族対象のものは1家族1回）の申し込みです ●往復ハガキの場合は返信用にも住所・氏名を記入

最新の情報(各施設の開館時間含む)は、各主催者にお問い合わせいただくか、市HPで確認してください。

もぐもぐ教室 (離乳中期)

離乳食・口の手入れの話。2グループ制。試食なし。サンプルで硬さなどを体験できます。

日時: 5月18日(火) グループA...午前9時30分~10時15分、グループB...11時~11時45分
場所: 保健センター
対象: 令和2年9月~11月生まれの子と親(第1子優先)、28組(申込順)
費用: 無料
持ち物: 母子健康手帳・筆記用具
申込・問: 5月8日までに電子申請で健康課 ☎ 51-0700 へ。



かみかみ教室 (離乳後期)

離乳食・口の手入れの話。2グループ制。試食なし。サンプルで硬さなどを体験できます。

日時: 5月28日(金) グループA...午前9時30分~10時15分、グループB...11時~11時45分
場所: 保健センター
対象: 令和2年6月~9月生まれの子と親(第1子優先)、28組(申込順)
費用: 無料
持ち物: 母子健康手帳・筆記用具
申込・問: 5月18日までに電子申請で健康課 ☎ 51-0700 へ。



親子で参加! こども国際交流クラブ「カンさんとあそぼう!」

韓国の遊び、会話、文字を書く体験、文化紹介など。

日時: 5月15日(土) 午後2時~3時
場所: 市民会館集会室
対象: 小学生と保護者(10歳以上は子どもだけで参加可)、10組(申込順)
講師: カン・ヒョンジュ
費用: 一般...500円、国際交流協会会員...無料(前日・当日のキャンセルは参加費全額)
申込・問: 5月13日までに電話または同協会HP https://mia.gr.jp/ から国際交流協会 ☎ 36-4511 へ。

むさしの自然観察園「ゼリーキャンドルでアクアリウムを作ろう」



貝やヒトデなどの磯の生物の生活を聞いて、貝殻、砂、ゼリーキャンドルで海の中を表現します。

日時: 4月25日(日) 午前10時~正午
場所: 同園(吉祥寺北町3-12)
対象: 小学3年生以上、8名(申込順)
費用: 無料
主催: 武蔵野市
申込・問: むさしの自然観察園 ☎ 55-7109(正午~午後5時)



健康

保健センター: 〒180-0001 吉祥寺北町4-8-10
健康課、健康づくり支援センター(1階)/健康づくり事業団(2階)

人間ドック(生活習慣病予防、病気の早期発見のために)

午前に検査、午後には医師による結果説明。保健師・管理栄養士による健康相談可。

実施日: 火・木曜
場所: 健康づくり事業団
費用: 市内住民登録の方...2万1000円、そのほかの方: 4万2600円
そのほか: オプション検査(別途料金)...胸部ヘリカルCT、頸動脈超音波、甲状腺ホルモン検査、腫瘍マーカーなど。半年先まで予約可、2週間前までに健康づくり事業団へ。
予約状況は同事業団HP参照
問: 健康づくり事業団 ☎ 51-2828

インボディミニ測定

筋肉量・体脂肪量・基礎代謝量などの測定。結果票の見方の説明はありません。

日時: 5月7日(金) 午前10時~正午(15分毎、各1名)
場所: 保健センター
対象: 60

歳以上で過去にインボディ測定会に参加したことのある方(ペースメーカー使用者・測定後1年未満の方不可)、8名
申込・問: 4月28日までに電話で健康づくり支援センター ☎ 51-0793 へ。

おいしく元気アップ! 教室(全3回)

高齢者のフレイル予防のための栄養と体操の講座です。

日時: 5月26日、6月9日・23日(水) 午前10時~11時30分
場所: 保健センター
対象: 65歳以上の方、15名(申込順)
講師: 管理栄養士(講義)、健康運動指導士(体操)
費用: 無料
持ち物: 筆記用具、飲み物
申込・問: 電話または直接健康課 ☎ 51-7006 へ。

歯つらつ健康教室(全6回)

噛む力、飲み込む力の測定、歯磨き指導、栄養の話と口の体操など。

日時: 5月12日・19日・26日、6月2日・9日・23日の水曜、午前10時~11時30分(初回は9時30分から)
場所: 商工会館第1・第2会議室
対象: 65歳以上の市民、15名(申込順)
講師: 歯科医師、歯科衛生士
費用: 無料
持ち物: タオル・筆記用具など
申込・問: 電話または直接健康課 ☎ 51-7006 へ。

妊娠したら、出産したら、切れ目なくサポートします



問: 健康課 ☎ 51-0700

●妊娠したら

妊娠が分かったら保健センターに届け出てください。①母子健康手帳・妊婦健康診査受診票などを交付します②専任の保健師などが「ゆりかごむさしの面接」をし、妊娠中の疑問や不安にお応えします③妊娠中に「ゆりかごむさしの面接」を受けた方には、子ども・子育て応援券(子ども商品券)を1万円分交付します
問: 母子健康手帳の交付・面接について...健康課マタニティ安心コール ☎ 51-0703、子ども・子育て応援券について...子ども子育て支援課 ☎ 60-1239

●出産したら

母子健康手帳に挟んである「お誕生連絡票」を早めに投函しましょう。生後4カ月ごろまでの赤ちゃん全員を助産師・保健

師が家庭訪問(こんにちは赤ちゃん訪問)し、健康チェックや相談を行っています。「お誕生連絡票」のない方は電話で健康課へ。

●3~4カ月児、6・9カ月児、1歳6カ月児、3歳児になったら乳幼児健康診査を受けましょう。対象者には、個別に通知します。

●子どもの予防接種
標準的な接種期間に合わせて予防接種などを郵送します。市内の指定医療機関で予防接種を受けるときは①接種前に冊子「予防接種と子どもの健康」を読んでください②必ず予防票と母子健康手帳を持参し、お子さんに同伴してください。予防票をお持ちでない方は、母子健康手帳を持って直接健康課へ。

●転入された方へ●

転入された方へは各種お知らせが届かない場合があります。必ず健康課へご連絡ください。



休日の医療機関

4/15(木)~30(金)

初期救急(入院を要しない急病) ○印=午前9時~午後5時 ◎印=午前9時~午後10時

風邪症状がある方は、必ず事前に連絡してから受診してください。
※症状によってほかの病院での受診をお勧めする場合があります。
内科に小児、小児科に成人が受診する場合は事前に電話連絡が必要です。
なお、午前9時~午後5時の間に1時間の休憩時間があります。
詳細については各医療機関に電話でお問い合わせください。

Table with 5 columns: 日, 医療機関名, 診療科目, 住所, 電話番号. Lists medical facilities for 18th, 25th, and 29th.

二次救急(入院を要する救急) 平日夜間、休日24時間

Table with 4 columns: 施設名, 診療科目, 住所, 電話番号. Lists emergency services for 吉祥寺南病院, 武蔵野陽和会病院, 森本病院.

二次救急・三次救急(二次救急では対応できない救命・救急)

Table with 2 columns: 施設名, 電話番号. Lists emergency services for 武蔵野赤十字病院.

Table with 4 columns: 日, 診療時間, 施設名, 電話番号. Lists dental services for 18th, 25th, and 29th.

調剤薬局 日曜午前9時~午後5時
当番薬局は市薬剤師会ホームページ https://www.musayaku.jp/ 参照

東京都医療機関案内「ひまわり」
東京消防庁救急相談センター
電話相談 #7119 または ☎ 042-521-2323
☎ 03-5272-0303 (自動応答)
FAX03-5285-8080 (聴覚障害者向け)
☎ 03-5285-8181 (外国語) 毎日9-20
https://www.himawari.metro.tokyo.jp/
東京都小児救急相談
月~金 18-翌8 / 土日祝年末年始 24時間
#8000 または ☎ 03-5285-8898

感染再拡大防止のため、引き続き、手洗い・消毒・3密の回避など、基本的な感染防止対策の徹底をお願いします。



図書館

- 中央図書館: 吉祥寺北町4-8-3
吉祥寺図書館: 吉祥寺本町1-21-13
武蔵野プレイス: 境南町2-3-18

どっきんどようびの動画配信

吉祥寺美術館とのコラボレーションにより、絵本の読み聞かせ人形劇を動画配信で届けます。
場所: オンライン (吉祥寺図書館公式 YouTube チャンネル)
対象: 幼児・小学生および保護者など
費用: 無料
そのほか: 出演...山田はるか (人形操演)、サボテン 高水春菜 (朗読)
問: 吉祥寺図書館



文化事業団

(割引料金設定)
アルテ友の会料金
25歳以下料金 (枚数限定)

神田阿久鯉 講演・独演会

日時: 5月21日 (金) 午後2時開演 (約1時間)
場所: 芸能劇場
費用: 1700円、1500円

公演チケット申込



- チケット予約専用電話 54-2011
文化事業団 http://www.musashino-culture.or.jp/ 参照
上記公演のチケットは発売中

*特に表記のない公演は全席指定、小学生以上に限る。
*予約チケットの取り消し・変更はできません。
*午前10時から発売。発売日当日: 電話・インターネット予約のみの取り扱い。
*アルテ友の会には、電話予約時またはチケット取り扱いの各窓口で同時入会可 (インターネットでは不可)。年会費 1000円。

夏休みパイプオルガンスクール

1人30分の個人レッスン。8月28日は発表会。
日時: 7月26日、8月2日 (月)・9日 (月・振休)・16日 (月)・20日 (金)・28日 (土) 正午~午後9時30分 (時間は後日調整)
場所: 市民文化会館小ホール
対象: 市内在住・在学・在勤でピアノやエレクトーンなど鍵盤楽器でバッハ「インヴェンションとシンフォニア」または「平均律クラヴィーア曲集」が弾ける①小学3年生~高校生、10名
②一般、5名 (全回参加)
講師: 松居直美
費用: ①1万5000円 ②3万円
そのほか: 選考...①書類選考②抽選後、面接 (6月13日 [日])
書類選考
申込・問: 5月15日までに同事業団HPから申し込み。

施設の使用申込

*新型コロナウイルス感染症拡大防止のため、各施設の使用申し込みを郵送受付に変更しました。
*新型コロナウイルス感染予防対策のため、施設の利用方法や利用条件を変更していますので、申し込み前に、郵送の際の記載方法と合わせて、文化事業団HP・掲示板などで必ずご確認ください。または各施設へお問い合わせください。

Table with columns: 施設名, 室名, 使用期間, 郵送締切 (必着), 送付先. Lists various facilities like 市民文化会館, 芸能劇場, 公会堂, etc.

*市民文化会館大・小ホール、芸能劇場、公会堂ホールおよびスイングホール (イベントホール) は毎月第1木曜~翌週火曜、シアター劇場は奇数月24日~同月末、非営利の市内アマチュア芸術文化団体の優先期間です。受付開始時に対象団体の申し込みのない場合は一般の申し込みを受け付けます。



- 公会堂: 〒180-0003 吉祥寺南町1-6-22 ☎46-5121
吉祥寺美術館: 〒180-0004 吉祥寺本町1-8-16F&Fビル7階 ☎22-0385
吉祥寺シアター: 〒180-0004 吉祥寺本町1-33-22 ☎22-0911
かたらいの道 市民スペース: 〒180-0006 中町1-11-16 武蔵野タワーズ1階 ☎50-0082
芸能劇場: 〒180-0006 中町1-15-10 ☎55-3500
市民文化会館: 〒180-0006 中町3-9-11 ☎54-8822
スイングホール: 〒180-0022 境2-14-1 ☎54-1313
松露庵: 〒180-0021 桜堤1-4-22 ☎36-8350

コミュニティセンター事業案内 4月

コミセンの利用条件などを一部変更しています。詳細は各コミセンにお問い合わせください。
申込: 事前に電話または窓口へ (市報発行日1日・15日から受け付け [休館日を除く])。特に表記のないものは、会場は各コミセン、申込順、無料、当日直接会場へ。
*マスク着用、検温、手指や貸出用具の消毒、氏名・連絡先の記載、身体的距離の確保、小まめな換気の実施など、引き続き新型コロナウイルス感染拡大防止にご協力ください。
問: 各コミセン

Table listing community center events by area: 吉東, けやき, 八幡町, 西部. Includes dates, times, and content for each event.

中央コミュニティ協議会



中町ストレッチ教室

中央コミュニティ協議会が運営している中町集会所は、三鷹駅から歩いてすぐの住宅地の一角にある、武蔵野市で3番目に建設されたコミセンです。
平成28年6月から「楽しく体を動かし美しくなろう」をモットーに、月2回、2階の大広間で、コミセン主催の「中町ストレッチ教室」を開催してきました。
毎回大勢の方に参加いただき大盛況でしたが、コロナ禍によるコミセンの長期閉

館や部屋利用制限のため活動を中止せざるを得ませんでした。人数制限はありますが、利用条件を緩和し、今年1月からは午前クラスを再開できるようになりました。さらに4月からは仕事帰りの若年層も参加していただけるよう、新たに夜間クラスを設ける予定です。
マスク着用、検温、手指消毒などを徹底し、3密を避けながらコロナ禍でも地域住民の方に喜んでいただける事業を工夫して行っています。

連絡先

電話をかける際はお間違いのないようご注意ください

Table of contact information for various community centers, including addresses and phone numbers.

市民伝言板

市民の市内での活動の情報交換や仲間づくりをお手伝いするためのコーナーです。講師の方などの敬称略。掲載内容の責任は主催者にあります。詳細は、各催しの間の方にお問い合わせください。

申込書を必ずご確認ください。新型コロナウイルス感染者の発生状況により、市の判断で急ぎ掲載を取りやめることがあります。あらかじめご了承ください。
対象: 市民または市民サークルによる市内での活動・催し。同一人・サークルの掲載は6カ月に1回
掲載基準: 申込書別紙および市HPに掲載
申込: 所定の申込用紙 (秘書広報課、各市政センターで配布、市HPから印刷可) を郵送・ファクスまたは直接秘書広報課 ☎60-1804、FAX55-9009へ。電子申請も可。
掲載申込締切: 6/1号...4月26日、6/15号...5月14日

仲間あつまれ

市民が市内で活動しているサークルなど
☎は入会金。特に表記のないものは無料

Table listing groups and their activities, including group names, activity times/locations, and fees.

申込要領
記事に「申込要領参照」とある場合の記入事項 ①行事名(コース) ②住所 ③氏名(ふりがな) ④電話番号 ⑤そのほかの必要事項(記事に明示)
*特に記載のない場合、1行事(コース)につき本人1回(家族対象のものは1家族1回)の申し込みです
*往復ハガキの場合は返信用にも住所・氏名を記入