

●武蔵野市ホームページ
http://www.city.musashino.lg.jp/
携帯電話版は末尾に m/ を。



目次

特集 武蔵野市の財務状況	7
コロナ関連	2
議会・お知らせ	2
募集	4
講座	4
スポーツ	5
イベント	6
子ども	8
健康	9
図書館	11
ごみとリサイクル	11
コミュニティ	11

発行 ● 武蔵野市 編集 / 総合政策部秘書広報課 〒180-8777 武蔵野市緑町2-2-28 代表電話 ☎0422-51-5131

福祉型軽自動車による移送サービス

レモンキャブは20周年 を迎えました

平成12(2000)年からスタートした「レモンキャブ」は、1人でバスやタクシーなどの公共交通機関を利用することが困難な方の外出を支援するための移送サービスです。レモンキャブは、地域の方が運転手(運行協力員)として活躍しており、市を代表する共助の取り組みとして親しまれています▶問:高齢者支援課 ☎60-1940

スタート

平成12年3月
■モデル事業開始
(1~5号車)

レモンキャブの始まり

米穀店の店主から「配達先で、買い物を頼まれたり、近くまで乗せてほしいなど依頼が多い。移送サービスを立ち上げてはどうか。手の空く時間を有効に使って、地域の役に立ちたい」という相談を受けたことが始まりです。検討を重ね、1人で公共交通機関を利用することが困難な方の外出支援を目的に、商店主を中心とした地域のボランティアの参加と協力を得て福祉型車両を運行する移送サービス事業を実施することになりました。

平成12年10月
■事業本格実施
■6・7号車増車

平成13年度
■累計運行件数
1万件突破

平成14年度
■8号車増車
■累計運行件数
3万件突破

平成22年度

■事業開始10周年
■累計運行件数
16万件突破
■東日本大震災発生直後も
継続して運行を実施

平成16年度
■9号車増車
■累計運行件数
6万件突破

平成19年度
■累計運行件数
10万件突破

平成30年度
■累計運行件数
30万件突破

事業開始20周年

令和2年度
■緊急事態宣言期間中
も、特例運行を実施

20年間の走行距離 約217万5000km

私たちがレモンキャブを管理しています



レモンキャブと介護保険制度

平成12年度は介護保険制度が開始された年でもあります。市では「介護保険制度だけでは高齢者の生活の一部しか担えない」、「高齢者の生活を支える総合的な“まちづくり”の目標が必要」との考えから「武蔵野市高齢者福祉総合条例」を定めました。レモンキャブ事業はこの条例の中で移送サービス事業として位置づけられており、高齢者が住み慣れた地域で安心していきいきと暮らせるまちづくりを総合的に進めるため、介護保険制度を補完する事業として、これからも運行を継続していきます。

インフォメーション

- 運行範囲:** 市内および隣接市区
- 利用日時:** 原則月~土曜(日曜、祝日、年末年始は休業)、午前8時~午後6時
- 対象:** 市内在住(武蔵野市に住民票のある方)で、公共交通機関(バス、タクシーなど)を1人で利用することが困難な方
- 料金:** 年会費1000円、利用料800円/30分
当日キャンセル手数料400円
- 利用申込:** 市民社会福祉協議会 ☎23-0701
- 特例運行:** 新型コロナウイルス感染拡大防止のため、現在通院・通所(リハビリ施設などを含む)への利用に限定して運行しています



人口と世帯

(令和2年10月1日現在、()は前月比)

人口14万7677人(84人減) 世帯数7万7932世帯(25減)
●男7万623人(56人減) ●女7万7054人(28人減)
(うち外国人住民数3186人(34人減))

City Report Musashino is available in 10 languages.
市報むさしのを10言語で読むことができます。



掲載のイベントなどは、中止・延期の可能性がありま。情報は10月8日時点のものです。

コロナ関連

ひとり親等世帯臨時特別給付金の申請はお済みですか？

児童扶養手当受給者の追加給付分、公的年金給付等受給者の基本・追加給付分、家計急変者の基本給付分を受け付けています。まだ手続きが済んでいない方は忘れずに

申請してください。不明な点をご連絡ください。

▶持ち物：身元確認書類（運転免許証・マイナンバーカードなど）、口座振込先の分かる書類（キャッシュカード・通帳など）。そのほか必要書類は、対象者ごとに異なるため、詳細は市HP参照▶問：子ども家庭支援センター ☎ 60-1963

中小企業者・個人事業主の方への支援制度 10/30まで

感染拡大防止インフラ中小企業者等支援金

▶対象：市内に事業所があり、東京都感染拡大防止協力金、武蔵野市中小企業者等緊急支援金の交付の対象外となっている事業者のうち農業、建設業、製造業、情報通信業、運輸業、専門サービス業、広告業を営み、市が認める感染拡大防止策を、原則すべて実施している事業者。対象業種など詳細は市HP参照▶支援金額：1法人30万円（市内で複数店舗を運営している場合は60万円）、個人事業主15万円（同30万円）▶申込・問：10月30日（消印有効）までに原則、郵送で〒180-8777 インフラ中小企業者等支援金コールセンター ☎ 60-1951 へ。



感染拡大防止中小企業者等緊急支援金

▶対象：東京都の感染拡大防止協力金の対象外となっている事業者のうち、感染拡大防止策を自主的に実施するとともに、市民の日常生活を支える事業を実施している法人・個人事業主。対象業種など詳細は市HP参照▶支援金額：1法人30万円（市内で複数店舗を運営している場合は60万円）、個人事業主15万円（同30万円）▶申込・問：10月30日（消印有効）までに原則、郵送で〒180-8777 中小企業者等緊急支援金コールセンター ☎ 60-1951 へ。



事業者支援「ほっとらいん」 ☎ 60-1969

市独自支援策の案内に加え、国や東京都が実施している支援制度についても適切な窓口案内するコールセンターです。

▶受付時間：平日午前9時～午後5時
▶期間：10月30日（金）まで



この紙面で紹介した以外にも多くの支援制度があります。対象や申請方法などの疑問・相談は「ほっとらいん」までご連絡ください。

3頁の「CIM」でも支援策を取り上げています。ご参照ください。

第3回市議会定例会の結果

9月2日～29日の28日間の会期で開かれた第3回定例会では、20名の議員による一般質問が行われました。11件の市長提出議案が提出され、「令和元年度武蔵野市決算の認定について」「武蔵野市手数料徴収条例の一部を改正する条例」などが認定・可決されました。議員提出議案は1件提出され、「武

蔵野市議会会議規則の一部を改正する規則」が可決されました。2件の陳情の採決が行われ、「市立小・中学校のオンライン教育に関する陳情」が意見付き採択となりました。詳しくは11月15日発行予定の市議会だよりまたは市議会HPをご覧ください▶問：議会事務局議事係 ☎ 60-1883

名誉市民 杉村隆氏 逝去



本市の名誉市民である杉村隆（すぎむら・たかし）氏が令和2年9月6日、逝去されました。94歳でした。

杉村氏は、腫瘍学・生化学を専門とされ、長らく、がんの基礎研究の第一人者として活躍されました。中でも「胃癌発生に関する実験的研究」は、氏の研究の集大成としてひととき高く評価されています。

国立がんセンター名誉総長、日本対がん協会会長、東邦大学学長、日本学士院院長などを歴任し、昭和53年に文化功労者、文化勲章を、平成10年には勲一等瑞宝章を受章されました。

ここに、謹んでご冥福をお祈りいたします。

お知らせ

国民健康保険税などの納付に関する担当部署が変わります

11月2日から国民健康保険税を含む市税などの収納業務を効率的に推進するため、下表のとおり担当部署が変わります。

担当課	管理係	☎	担当業務
納税課	管理係	60-1827	国民健康保険税を含む市税などの収納、納税督促、過誤納還付、口座振替
	納税係	60-1828	国民健康保険税を含む市税などの徴収、滞納処分
保険年金課	国保年金係(国保担当)	60-1834	国民健康保険の資格、給付
		60-1835	国民健康保険税の賦課
	後期高齢者医療係	60-1913	後期高齢者医療制度の資格、賦課、給付、収納、納付督促、過誤納還付、口座振替、徴収、滞納処分

納期のお知らせ

納期内納付にご協力ください。納期限までに納められない場合はご相談ください。

▶納期限：11月2日（月）
◎市民税・都民税▶問：納税課 ☎ 60-1828

◎国民健康保険税・後期高齢者医療保険料▶問：保険年金課 ☎ 60-1836

◎介護保険料▶問：高齢者支援課 ☎ 60-1845

11月2日から家庭ごみ処理手数料の減免申請の受付開始

①～③いずれかの手帳を持ち、住民票の世帯員全員が市民税非課税の方（毎年度申請が必要）。①身体障害者手帳1・2級②愛の手帳1・2度③精神障害者保健福祉手帳1・2級、ほかの減免要件（生活保護、中国残留邦人等自立支援、特別障害者手当、児童扶養手当、特別児童扶養手当、老齢福祉年金を受給）

で引換券が交付されている世帯は対象外▶申込・問：申請書（11月2日からごみ総合対策課、障害者福祉課、各市政センターで配布。市HPから印刷可）をごみ総合対策課 ☎ 60-1802 へ。

10月・11月は里親月間です

子どもが明るく健やかに成長していくためには、温かい家庭が大切ですが、さまざまな理由で



さとべん

自分の家庭で暮らすことのできない子どもたちもいます。東京都ではこうした子どもたちを、養子縁組を目的とせず、一定期間家庭に迎えていただく「養育家庭（里親）制度」を推進しています▶問：子ども家庭支援センター ☎ 60-1850、杉並児童相談所 ☎ 03-5370-6001

会議などの開催と傍聴

※いずれの会議も傍聴できます。体調不良や熱のある方の入室をお断りすることがあります。

会議名	日時	会場	傍聴・議題など	申込・問
第五中学校改築懇談会	10月26日(月) 午前10時	市役所 412会議室	10名程度(先着順)	申込不要 教育企画課 ☎60-1972
バリアフリー基本構想改定委員会	10月26日(月) 午後2時30分	市役所 対策本部室	4名(申込順)	10月25日までにまちづくり推進課 ☎60-1870へ
第一中学校改築懇談会	10月26日(月) 午後6時30分	第一中学校 視聴覚室	10名程度(先着順)	申込不要 教育企画課 ☎60-1972
第四期コミュニティ評価委員会	10月28日(水) 午後6時30分	市役所 111会議室	5名程度(先着順)	申込不要 市民活動推進課 ☎60-1830
教育委員会定例会	11月4日(水) 午前9時30分	市役所 412会議室	10名(先着順)	当日、教育企画課 ☎60-1894へ

申込要領

記事に「申込要領参照」とある場合の記入事項 ①行事名(コース) ②住所 ③氏名(ふりがな) ④電話番号 ⑤そのほかの必要事項(記事に明示) ●特に記載のない場合、1行事(コース)につき本人1回(家族対象のものは1家族1回)の申し込みです ●往復ハガキの場合は返信用にも住所・氏名を記入

最新の情報は、各主催者にお問い合わせいただくか、市HPで確認してください。

三鷹駅北口パブリックスペースの日常的な利活用の調査を実施



沿道の魅力づくりのため、歩道にオープンテラスを設置し日常的な利活用について調査します。

▶日時：10月15日(木)～11月30日(月)、時間は協力店舗の営業時間による▶場所：三鷹駅北口周辺の歩道▶問：まちづくり推進課☎60-1872

放置ゼロ 駅前放置自転車クリーンキャンペーン

自転車の適正利用の啓発や放置自転車の撤去を都内全域で重点的に実施。放置自転車は、歩行者・車椅子などの通行の妨げになり大変危険です。また、災害時に避難・救出活動を妨げ、まちの景観を損ねます。放置自転車は、皆様のご協力のおかげで減少していますが、引き続き、一人ひとりが自転車を放置しない、安全で美しいまちづくりにご協力をお願いします。市内の3駅には1日約3万台もの自転車が乗り入れています。公共交通機関も併せてご利用ください。

▶日時：10月22日(木)～31日(土)▶問：交通企画課☎60-1860



現在の吉祥寺駅周辺



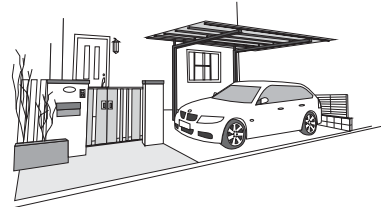
平成6年の吉祥寺駅周辺

ひとり暮らし高齢者調査の未回答者調査(訪問調査)を行います

調査員(介護支援専門員など)が自宅を訪問し、生活状況などを確認します。ご協力をお願いします。▶日時：10月15日(木)～12

月25日(金)▶対象：65歳以上の単身世帯の方で、令和元年12月に実施したひとり暮らし高齢者調査の「事前アンケート調査」および2年6月に実施した「未回答者調査(郵送調査)」に未回答で、要介護認定および生活保護を受けていない方▶問：高齢者支援課☎60-1940

10月15日～21日は違反建築防止週間です



カーポート、門、塀、物置などを設置する際、建築確認申請が必要な場合があります。設置可能か、事前に市や建築士などにご相談ください。違反建築の未然防止にご協力をお願いします▶問：建築指導課☎60-1875

防災行政無線デジタル化整備工事のお知らせ

市内47局を順次実施。作業に伴い、放送できなくなる期間があります。ご理解ご協力をお願いします。詳細は市HP参照。

▶日時：11月(予定)▶場所：消防団第8分団詰所、西久保児童公園、武蔵野赤十字病院、えのき公園、井之頭小、扶桑通り公園、はなみずき公園▶問：防災課☎60-1821

道路上の雨水ますの清掃にご協力ください

道路上の雨水ますや側溝がふさがっていると、雨水が流れず冠水の危険性が高まります。市でも定期的に道路上にある雨水ますの清掃を行っていますが、台風や大雨の前にふたについた落ち葉などを取り除くだけでも、詰まりが解消し、冠水を防ぐことができます。自宅周辺の雨水ますの清掃にご協力をお願いします▶問：道路管理課☎60-1857

商工会館 市民会議室・会議所 会議室の貸し出し(2月分申込)

▶申込・問：11月10日(火)午前9時30分(開場9時)までに受付表を商工会議所会議室☎22-3631へ。その後は事務室で随時受け付け。

**～新型コロナウイルス感染症～
まずは「かかりつけ医」に相談しましょう**

かかりつけの医療機関またはお近くの医療機関に受診する際には、事前に診察が可能か問い合わせ受診しましょう。「かかりつけ医」がない方は下記相談窓口にご相談ください。

**新型コロナ受診相談窓口
(帰国者・接触者電話相談センター)**

平日(午前9時～午後5時) …… ☎042-362-2334
(東京都多摩府中保健所)

平日(午後5時～翌日午前9時)、
土・日曜、祝日は終日 …… ☎03-5320-4592
(都・特別区・八王子市・町田市合同電話相談センター)

聴覚の障害などで電話が難しい方 …… FAX 03-5388-1396



**新型コロナウイルス感染症に係る
中小企業者、小規模事業者、個人事業者への支援を知っていますか**

新型コロナウイルス感染症への対応策として、「中小企業等支援金」「インフラ中小企業者等支援」(2頁参照)以外にも、市内の中小企業者、小規模事業者、個人事業者に下記の支援を行っています。

<p>中小企業者等テナント家賃支援金 ◆内容 月額上限10万円を6カ月分(支給額最大60万円) ◆支給対象・要件 ・月額家賃が37万5000円を超える個人事業者、月額家賃が75万円を超える中小企業者など ・国の家賃支援給付金の支給が決定していること など ◆申請期間 令和3年1月29日(金)まで ◆問 中小企業者等テナント家賃支援金コールセンター☎60-1968</p>	<p>商店会活性化出店支援金 ◆内容 開業時：30万円、6カ月経過時：30万円 ◆支給対象・要件 ・8月1日(土)～令和3年3月31日(水)に、市内の空き店舗や空き事務所に店出(事務所も可)し、事業を開始する事業者 ・対象地域の商店会に加入すること など ◆申請期間 [開業時の申請] 令和3年3月31日(水)まで [6カ月経過時の申請] 令和3年10月1日(金)まで ◆問 産業振興課☎60-1832</p>
---	--

産業振興課の田川良太さんに聞きました。「新型コロナウイルス感染症の影響を受け、経済的なダメージを受けておられる事業者さんは多いと思います。産業は市民生活を支えるものです。その産業の息が、感染症の影響で止まらないように、いろいろな角度からの支援策を提案しています。商店街のシャッター化を防ぎ、街の活力を失わないよう、感染拡大防止に協力してくださる事業者の皆様とともに一緒に頑張っていきたいという思いです。また、『感染症の影響で困っているけれど、どうすればいいのか分からない』という場合は、まず、『ほっとらいん』(2頁参照)をご利用ください。行政書士や市職員が事業者さんのニーズに寄り添った相談を行っています。支援策、『ほっとらいん』ともに、どんどん活用していただきたいです。」(取材協力：産業振興課/執筆：矢後麻美)

▶問：記事で紹介した内容については産業振興課☎60-1832、CIMコラム全般については市政資料コーナー☎60-1809

市関連施設

- 吉祥寺市政センター
〒180-0004 吉祥寺本町1-10-7 商工会館2階 ☎22-1821
- 中央市政センター
〒180-0006 中町1-2-8 ☎56-3800
- 武蔵境市政センター
〒180-0022 境1-1-7 QuOla2階 ☎53-2200

- 商工会館 〒180-0004 吉祥寺本町1-10-7
観光機構(1階)/吉祥寺まちづくり事務所(2階)/消費生活センター(3階)
- 市民社協・ボランティアセンター武蔵野/福祉公社/地域包括ケア人材育成センター
〒180-0001 吉祥寺北町1-9-1
- 障害者総合センター 〒180-0001 吉祥寺北町4-11-16
- 総合体育館 〒180-0001 吉祥寺北町5-11-20
野外活動センター・体育協会(3階)

- シルバー人材センター 〒180-0006 中町3-5-16
- 高齢者総合センター 〒180-0012 緑町2-4-1
- みどりのこども館 〒180-0012 緑町2-6-8
- 障害者福祉センター 〒180-0011 八幡町4-28-13
- 国際交流協会(MIA) 〒180-0022 境2-14-1スイング9階
- 市民会館/男女平等推進センター 〒180-0022 境2-3-7
- 武蔵野プレイス 〒180-0023 境南町2-3-18
- ふるさと歴史館 〒180-0022 境5-15-5

●申込先の市内施設の住所は、3頁、11頁、見出し部分をご覧ください(市役所内の課へは〒180-8777で届きます。住所不要) ●市外局番「0422」は省略 ●HP=ホームページ ●講師の方などの敬称略 ●受け付け開始日について表記のないものは発行日1日・15日各施設の開館時間より受け付けます

掲載のイベントなどは、中止・延期の可能性があります。情報は10月8日時点のものです。



募集

関係団体の嘱託職員などの募集

特に記載のないものは令和3年3月31日まで（試用期間なし。再度

任用される場合あり）、社会保険・雇用保険加入あり／期期末手当あり／交通費あり（上限あり）／PCパソコン（ワード、エクセル）操作のできる方／**普免**要普通自動車免許／面接前日までに通知（届かない場合要連絡）、提出書類の返却不可、結果は合否に関わらず通知

所属・職種・人数	業務・応募資格	勤務・報酬など	選考
福祉公社 看護師・介護支援専門員・社会福祉士・介護福祉士 若干名 正規職員	福祉公社事業（高齢者総合センター、北町高齢者センター、権利擁護事業など）にて専門職として従事／ PC	入職日応相談／看護師：月額25万6700円～、介護支援専門員：月額22万6700円～、社会福祉士・介護福祉士：月額21万6200円～、定期昇給あり／ 関 ／ 交	書類審査、適性検査（SPI）、面接試験（別途調整）
給食・食育振興財団 給食調理員・栄養士 若干名 正規職員	学校給食の調理・洗浄作業など、または栄養士業務／昭和51年4月2日以降生で調理師または栄養士の免許を有する方（見込含む）	令和3年4月1日～／詳細は試験案内（申込書）、同財団 HP 参照	一次試験 実技・筆記：11月14日（土） 二次試験（一次試験合格者のみ） 面接：11月28日（土） *都合により試験日程を短縮する場合あり

▶申込・問：同公社**HP**にて各項目の詳細を確認の上、必要書類を郵送または直接福祉公社**☎**23-1165（〒180-0001吉祥寺北町1-9-1）へ

▶申込・問：10月23日（金・消印有効）までに試験案内（申込書）（市役所案内、北町・桜堤調理場、各市政センターなどで配布。同財団**HP**から印刷可）を郵送または直接北町調理場**☎**54-2090（〒180-0001吉祥寺北町4-11-30）へ

どうすればできる？

テレワークオンラインセミナー



何から取り組めばよいのか、対象業務の選び方などの悩みを解決するヒントになるセミナーです。

▶日時：10月22日（木）午後2時～3時30分▶対象：中小企業・個人事業主の方▶講師：田澤由利（〔株〕テレワークマネジメント代表取締役）▶費用：無料▶申込・問：ファクスで申し込みフォーム（産業振興課**☎**60-1832へ電話で請求）を産業振興課FAX51-9408へ。Eメールでの申込方法は市**HP**参照。



申し込み
フォーム

武蔵野地域五大学聴講料補助金の申請受付



聴講料の一部を補助（1大学につき1万円、2大学まで）。詳細は武蔵野地域自由大学**HP**参照。

▶対象：市内在住（4月1日時点）で令和2年度の五大学（亜細亜・成蹊・東京女子・日本獣医生命科学

学・武蔵野）の正規科目を聴講または聴講生制度を利用する方▶申込・問：10月31日（必着）までに①申請書兼請求書（武蔵野プレイス**HP**または自由大学**HP**から印刷可。本人名義の銀行口座番号など必要事項を記入）②聴講料振込依頼書の控えのコピー（白黒可）③大学発行の聴講生証のコピー（白黒可）を郵送または直接自由大学事務局（武蔵野プレイス内）**☎**30-1904へ。

市民講座「パン講座」参加者募集



グルテンフリーの米粉パン作り！ふんわり「かぼちゃパン」と「そば粉入りパンケーキ」。

▶日時：11月18日（水）午前10時▶場所：市民会館料理室▶対象：市内在住・在勤・在学の方、10名（超えた場合抽選）▶講師：小川陽子（吉祥寺のパン教室ラトリエ・ソランナ主宰）▶費用：材料費1000円（当日払い）▶持ち物：エプロン、三角巾など▶申込・問：10月30日（必着）までに往復ハガキ（申込要領参照）または返信用ハガキを持って直接市民会館**☎**51-9144へ。右記二次元バーコードから電子申請可。



講座・講習

ハタラクカイギ「60歳からのワーク&ライフ充実術」動画配信

人生を楽しむ達人が、いくつになっても錆びない生き方のコツを紹介。市**HP**で10月15日から動画配信。

▶講師：堀池喜一郎（多摩CBネットワーク世話人OB）、川井信良（〔株〕文伸代表取締役社長）、コーディネーター：米川充（まちかどユニバーシティ@みたか主宰）▶問：こども政策課**☎**60-1851



堀池喜一郎



川井信良

地球温暖化とわたしたちの未来（成蹊学園）

地球温暖化の最新情報や楽しい実験を行い、自分たちの未来を考えます。

▶日時：11月14日（土）午後1時～2時30分▶場所：オンライン（Zoom）。詳細は応募者に個別に連絡します▶対象：市内在住・在学の小学5・6年生、30名（超えた場合抽選）▶講師：川

崎垂有子（気象予報士）▶費用：無料▶申込：10月31日（必着）までにEメール（申込要領参照し、学校名・学年、保護者氏名・連絡先も明記）で成蹊学園サステナビリティ教育研究センター event-ercs@jc.seikei.ac.jpへ▶問：生涯学習スポーツ課**☎**60-1902



夫婦で家事シェア！～男性も楽しくラク家事しませんか？～

「ビジネス発想法家」など家事の合理化に詳しい講師から、男性もラクに家事をこなす秘訣を学ぶ。



▶日時：11月14日（土）午後2時～3時30分▶場所：オンライン（Webex、Zoom）▶対象：テーマに関心のある方、30名（申込順）▶講師：ももせいづみ（生活コラムニスト）▶費用：無料▶申込・問：11月13日正午までにEメール・電話で男女平等推進センター**☎**37-3410、danjo@city.musashino.lg.jpへ。市**HP**から申し込み可。

消費生活センター相談の窓口から

「火災保険で自宅を修繕できます」という勧誘に注意

【事例1】先日の豪雨被害の調査だと自宅に業者が訪問した。調査後「屋根材の一部がずれている。今回の雨で壊れたことにすれば保険の申請代行料も含めて保険金で直せます」などと言われた。それならと依頼したが、下りた保険金は工事費用を下回る金額だった。工事も必要だったのか疑わしい。



【事例2】雨漏りの修繕を業者に依頼したところ、火災保険を使えばよいと申請代行業者を紹介された。自然災害として保険請求し、保険金は事業者には振り込まれるそうだ。老朽化が原因と思われるのに、大丈夫だろうか。

【アドバイス】保険金を申請しても、実際には工事費用を下回る給付額であることや、保険金が下りないこともあります。また、うその理由で保険金を請求することはできず、うその申請が詐欺に該当する場合があります。

今年8月、消費者庁が保険金申請代行業務や住宅修繕を行う5事業者に対して、特定商取引法に違反する恐れがあるとして行政指導を行いました。これらの事業者は本来必要のない工事を行ったり、実質無料になると強調して、消費者が断ってもしつこく勧誘を続けるなどしていました。台風などの自然災害後は、これに便乗した悪質な勧誘が発生する傾向にあります。

●「火災保険が使えるので負担はない」「無料で保険の申請代行をする」などの勧誘に注意しましょう。

●住宅の工事をするときには、複数の業者から見積りを取り比較・検討しましょう。

●「火災保険の給付対象になるか」など保険に関することは、加入する保険会社や代理店に相談してください。

不安に感じた場合は消費生活センターにご相談ください。

▶相談専用電話：**☎**21-2971▶相談時間：平日午前9時～午後4時▶対象：市内在住・在勤・在学の方▶費用：相談無料▶問：消費生活センター**☎**21-2972

申込要領

記事に「申込要領参照」とある場合の記入事項 ①行事名（コース）②住所 ③氏名（ふりがな）④電話番号 ⑤そのほかの必要事項（記事に明示）

●特に記載のない場合、1行事（コース）につき本人1回（家族対象のものは1家族1回）の申し込みです ●往復ハガキの場合は返信用にも住所・氏名を記入

最新の情報は、各主催者にお問い合わせいただくか、市HPで確認してください。

スポーツ

市民体育祭

●タッチラグビー



▶日時：11月15日（日）正午、雨天中止▶場所：陸上競技場▶対象：市内在住・在勤・在学の18歳以上の方・ラグビーフットボール協会会員、6～10名（1チーム6人制）16チーム（参加者多数の場合抽選）▶申込・問：11月10日までに直接体育協会 ☎ 55-4119 へ。

●バスケットボール

①一般②一般・シニア

▶日時：①11月23日（月・祝）・28日（土）



②11月29日（日）。①②午前9時▶場所：総合体育館メイン・サブアリーナ

▶対象：市内在住・在勤の方、バスケットボール連盟加盟者①一般35チーム②シニア12チーム（申込順）▶費用：1チーム1600円▶そのほか：主将会議…11月10日（火）午後7時、大会議室▶申込・問：10月26日～11月5日に直接体育協会 ☎ 55-4119 へ。

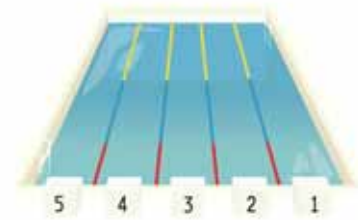
障害者スポーツ教室 ポールエクササイズ

ポールを使ってストレッチや体操、ウォーキングなどを行います。

▶日時：11月14日（土）午前10時～11時30分▶場所：陸上競技場▶対象：障害者手帳などを持つ15歳以上（中学生・妊婦不可）、15名▶費用：300円▶申込・問：10月31日（必着）までにインターネット・所定の申込用紙（総合体育館で配布）・ハガキ・ファクス（要受信確認）（申込要領参照し、性別、年齢〔生年月日〕、障害名・等級、介助者の

有無〔必要な場合は一緒に参加〕、在勤・在学者は勤務先・学校名も明記）で総合体育館 ☎ 56-2200、FAX51-5493 へ。詳細は同館HP <https://www.musashino.or.jp/> 参照。

温水プール利用方法変更のお知らせ



10月31日利用分から事前の予約が不要になります。

▶利用時間：自由入場制、最大2時間（超過利用不可）▶対象：市内在住・在勤・在学者、50名（超えた場合順番待ち）▶持ち物：市民カード、市内在住・在勤・在学を証明できるもの▶費用：高校生以上400円、小・中学生100円、未就学児無料。市民カード（大人・子どもカード）で半額、ゴールドカード100円、プラチナカード無料。詳細は総合体育館HP <https://www.musashino.or.jp/> 参照▶問：総合体育館 ☎ 56-2200



一時保育（11月分）



体育施設利用者、スポーツ教室参加者のお子さんを一時保育します。

▶日時：月曜（16日・23日・30日を除く）、火曜（3日を除く）、水・木・金曜（20日を除く）。午前9時～午後1時▶対象：1歳以上の未就学児、3名（申込順）▶費用：1時間660円、以降30分単位で330円加算▶申込・問：希望日の2週間～2日前午後4時までに直接総合体育館 ☎ 56-2200 へ。

City Report Musashino is available in 10 languages.

You can read this City Report Musashino and back issues in 10 languages (English, Chinese, Korean etc.) from the 2D barcode on the right.

右記の二次元バーコードから、この市報むさしのとバックナンバーを10言語（英語、中国語、韓国語など）で読むことができます。

▶問：多文化共生・交流課 ☎ 60-1806
秘書広報課 ☎ 60-1804



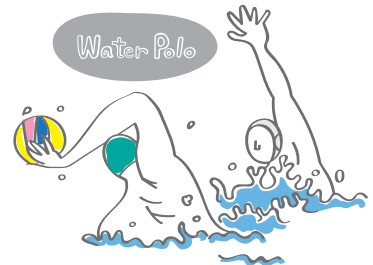
Sports for All Musashino City

■Sports for All 水球 （オンラインイベント）

◎水球日本代表選手が水球の魅力や見どころを解説する動画を配信

▶日時：11月15日（日）午前10時▶場所：総合体育館公式YouTubeチャンネル

で配信（詳細は同館HP、市Sports for All情報フェイスブック、市HPなど参照）▶ゲスト：志水祐介、志賀光明、吉田拓馬、有馬優美（水球日本代表）



志水祐介



志賀光明



吉田拓馬



有馬優美

◎水球日本代表選手への質問を募集

水球についての疑問やオリンピックのことなどを聞いてみよう。

▶対象：市内在住・在学の小・中学生▶申込：10月25日（必着）までにEメール・ハガキ・ファクス（申込要領参照し、性別、年齢、生年月日、在学者は学校名も明記）または直接総合体育館 ☎ 56-2200、FAX51-5493（要受信確認）、Eメールは企画調整課オリンピック・パラリンピック担当 sec-olypara@city.musashino.lg.jp へ。

◎水球日本代表選手のサイン入りグッズなどをプレゼント

動画の最後に発表するキーワードを記入して応募。

▶対象：市内在住・在学の小・中学生▶申込：応募方法などの詳細は動画で発表。

【共通】▶費用：無料▶問：企画調整課オリンピック・パラリンピック担当 ☎ 60-1970、総合体育館 ☎ 56-2200



市公式ホームページにバナー広告を掲載し、 事業のPRをしませんか？

バナー広告を掲載してくださる事業者を募集しています。過去3年間の月間平均アクセス数は約3万8300件、市民への認知度は抜群です。広告表示は近年

アクセスが増えているスマートフォンにも対応。掲載基準あり。広告代理店の申し込み不可。詳細は市HP参照。

▶申込・問：申込用紙（市HPから印刷）を郵送・ファクスまたは直接 ☎ 180-8777 秘書広報課 ☎ 60-1804、FAX55-9009 へ。

掲載期間 1カ月単位、最長12カ月まで（延長可）

掲載料 トップページ月3万円（12カ月まとめて申し込むと1カ月分の掲載料割引）／そのほかのページ月1万円



掲載のイベントなどは、中止・延期の可能性あります。情報は10月8日時点のものです。

イベント

企画展「軍事郵便が語る日露戦争期の武蔵野」展示解説



同企画展の担当学芸員による展示解説を行います。

▶日時：①10月24日、11月21日(土)…ふるさと歴史館所蔵の軍事郵便②11月1日(日)、12月5日(土)…日露戦争と武蔵野村。①②午後2時▶対象：各8名程度(超えた場合、開催日を増設する可能性あり)▶費用：無料▶申込・問：10月15日～12月5日にふるさと歴史館 ☎ 53-1811 へ。

市民活動する人展 2020
～市民活動のタネ～

市民活動をしている人を通して市民活動を紹介する映像展示、冊子配布。

▶日時：10月24日(土)～30

日(金)午前9時30分～午後10時(最終日は5時まで)▶場所：武蔵野プレイス▶費用：無料▶申込：不要▶問：武蔵野プレイス市民活動支援担当 ☎ 30-1903

女性に対する暴力をなくす運動週間 11月12日～25日



女性に対する暴力根絶のためのシンボルマーク

配偶者などからの暴力、性犯罪、セクハラなどの女性への暴力をなくすための情報提供の展示です。

◎デートDV防止パネル展

▶日時・場所：11月13日(金)～17日(火)武蔵野プレイスギャラリー、11月18日(水)～24日(火)市民会館、11月25日(水)～12月1日(火)市役所ロビー▶そのほか：とよなか男女共同参画推進センターすてっぷ制作パネル

◎関連図書展示

▶日時・場所：11月5日(木)～30日(月)吉祥寺図書館、11月10日(火)～30日(月)中央図書館、11月13日(金)～30日(月)武蔵野プレイス▶費用：無料▶申込：不要▶問：男女平等推進センター ☎ 37-3410



コミュニティファーム「秋の収穫体験会」



ジャガイモなどの農作物無料収穫体験(数に制限あり)、野菜の格安提供(長ネギ、カブなど)。

▶日時：10月31日(土)午後1時～2時30分、荒天翌日▶場所：農業ふれあい公園(関前5-19)▶そのほか：飲食物の提供なし▶申込：不要▶問：コミュニティファーム ☎ 080-8848-5169、緑のまち推進課 ☎ 60-1863

菊花展



千秋会会員が育てた菊の展示会。競技花・厚物・管物・福助の部など。

▶日時：10月30日(金)～11月4日(水)午前9時30分(30日は正午)～午後3時30分▶場所：むさしの市民公園(緑町2-2)▶そのほか：優等花展示11月5日(木)午後2時～11月12日(木)正午、市役所ロビー▶申込：不要▶問：緑のまち推進課 ☎ 60-1863、千秋会 ☎ 51-8377

秘書広報課からのお知らせ

▶問：秘書広報課 ☎ 60-1804

市報は月2回発行 「市報むさしの」は全戸配布のほか、市の施設、JR3駅などに置いてあります。視覚障害の方のために、音声版「声の市報」も作成しています。

むさしのシティニュース ケーブルテレビ(11ch) ※10月18日・25日(日)は一部放送時間を変更となります。
●毎日/9:30、12:00、20:30、23:00

マイシティむさしの むさしの-FM(78.2MHz) ●月～金曜/9:30、12:15、13:30、16:45、18:30、21:30 ●土曜/9:30、11:45、12:45、15:30、16:45、18:30 ●日曜/9:30、11:45

市政情報を発信しています ツイッター：https://twitter.com/musashino_hope フェイスブック：https://www.facebook.com/musashinocity

むさしの防災・安全メール 台風、地震などの災害・防災情報、事件・不審者・環境などの安全情報ほか/配信不定期/利用方法：パソコンや携帯電話などから登録ページにアクセス。http://mobile.city.musashino.lg.jp/index.cgi?page=4

ガイド&GUIDE

講師の方などの敬称略。申し込みの際は、必ず行事名、住所、氏名(ふりがな)、電話番号を明記してください。

◆ 講座・講習・イベント ◆

■成蹊大学 & 朝日新聞国際報道部共同企画「コロナ時代の世界」同大学教授と各地に精通する海外特派員らとの対話形式の講演▶日時：10月上旬～12月(全6回)▶場所：オンデマンドによる収録配信▶対象：各300名(申込順)▶講師：国末憲人(同新聞社ヨーロッパ総局長)ほか▶費用：無料▶申込：同大学 ☎ https://www.seikei.ac.jp/university/caps/ から▶問：同大学アジア太平洋研究センター ☎ 37-3549

■公開講座(講演会) 新型コロナウイルスと認知症について▶日時：10月30日(金)午後1時30分～3時(受付1時)▶場所：市役所811会議室▶対象：70名(申込順)▶講師：泉並木(武蔵野赤十字病院院長)▶費用：無料▶そのほか：マスク着用▶申込・問：武蔵野すこやか ☎ 53-5436

■東京女子大学 WEB 講座 「カラーで惹き出すあなたの魅力」自分の持ち味を「カラーで活かす」講義とワークショップ▶日時：11月7日(土)午後2時～4時▶場所：オンライン(Zoom)▶対象：女性、16名▶講師：中間貴恵(合同会社 STERAUM 代表)▶費用：2000円▶そのほか：詳細は同大学 ☎ https://www.twcu.ac.jp/参照▶申込・問：同大学エンパワーメント・センター ☎ 03-5382-6832、empowerment@lab.twcu.ac.jp

■家族介護教室 みどりのわ 「はじめての介護保険」介護保険初心者向けセミナー▶日時：10月23日(金)午後1時30分～3時▶場所：高齢者総合センター▶対象：市内在住で介護を行っている方・在宅介護に関心のある方、10名(申込順)▶講師：在宅介護・地域包括支援センター職員▶費用：無料▶申込・問：高齢者総合センター ☎ 51-1974

■薬と健康展 薬と健康の相談、栄養士による栄養・食事相談など▶日時：10月25日(日)午前11時～午後5時▶場所：イトーヨーカドー武蔵境店(境南町2-2-20)▶費用：無料▶持ち物：お薬手帳▶申込：不要▶問：市薬剤師会 ☎ 55-6710

■さつまいもの収穫体験をしませんか ▶日時：10月15日～11月上旬▶場所：むさしの農業ふれあい村(境2-20)▶そのほか：車で来園不可▶費用：有料▶申込・問：むさしの農業ふれあい村 ☎ 080-4152-9669、jimukyoku@agrifureai.com

■老いじたく講座 成年後見制度について▶日時：10月26日(月)午前10時30分～正午▶場所：高齢者総合センター研修室▶対象：15名(申込順)▶講師：福祉公社職員▶費用：無料▶申込・問：同公社 ☎ 23-1165

■水泳教室 ①ジュニア育成(火曜)②シルバー初心者(木曜)▶日時：①令和3年1月5日～3月30日(全11回)午後5時～6時(各50分)②1月7日～3月18日(全9回)午前9時30分～10時30分(各50分)▶場所：温水プール▶対象：市内在住の①小学生②60歳以上の健康な方、各30名▶費用：①4400円②4410円▶申込：10月30日(必着)までに往復ハガキ(生年月日も明記)で、体育協会へ▶問：水泳連盟・佐藤 ☎ 080-8479-1573

■グラウンドゴルフ大会参加者募集(初心者講習あり)▶日時：10月29日(木)午前10時(受付9時30分)、雨天中止▶場所：陸上競技場▶対象：市内在住60歳以上の方▶費用：100円▶申込・問：10月23日(必着)までに往復ハガキで市民協 ☎ 23-0701 へ。

■シティウォーク 多摩湖ウォーク(自由歩行) 井の頭公園～多摩湖自転車道經由西武ドーム20km▶日時：11月15日(日)午前8時30分集合、小雨実施▶場所：井の頭公園文化園前、御殿山広場▶対象：市内在住・在勤・在学の方▶費用：500円(保険料・資料代)(市ウォーキング協会会員200円、中学生以下無料)▶持ち物：飲み物、敷物▶申込：不要▶問：同協会・堀 ☎ 080-9523-0557

■お知らせ ◆むさしのプレミアム認定会 市民審査員募集 市を代表するお土産品を決める審査員を募集します。▶定員：10名(超えた場合抽選)▶そのほか：認定会…11月5日(木)午前10時。商工会議所講座▶申込・問：10月20日までに(株)ネクストローカル ☎ 27-1395 へ。

■シルバー人材センター 10月の予定「リサイクル土曜営業」▶日時：24日(土)午前10時～午後4時▶場所：同センター▶問：リサイクルセンター ☎ 51-3448

■令和3・4年度東京たま広域資源循環組合入札参加申請の受付▶日時：10月16日(金)～11月2日(月・必着)▶そのほか：期間後も随時受付。11月3日以降に競争入札参加資格者名簿に登録。詳細は同組合 ☎ 参照▶申込・問：郵送で同組合総務課契約担当 ☎ 042-597-6151(〒190-0181 西多摩郡日の出町大字大久野7642) へ。

■むさしのFM放送番組審議会 9月15日(火)午前10時より商工会館で開催しました。詳細はむさしのFMホームページに掲載▶問：エフエムむさしの業務部 ☎ 23-0782

ガイド&GUIDEに掲載の情報は令和2年10月8日時点のものです。イベントなどの開催の可否については、各主催者にお問い合わせください。

武蔵野市の財務状況 令和元年度 年次財務報告書(速報版)より

令和元年度決算について、年次財務報告書(速報版)をもとに財務状況をお知らせします。下記〔1〕の年次財務報告書は、一般会計決算をもとに作成した財務書類です。

また、〔2〕の財政健全化法に基づく健全化判断比率および資金不足比率は、財政の健全性を示す比率で、いずれも健全な財務状況を示しています。

現在の財務状況は健全な水準を維持していますが、今後は施設の更新費用や社会保障費などの歳出の増加が見込まれています。さらに、新型コロナウイルス感染症の影響により、財政運営の先行きは不透明さを増しています。市民サービスの充実を図りながら、より効率的、効果的な行財政運営を進めていきます。なお、より正確で適正な資料を作成するため、「速報版」と「完成版」の2回に分けて作成します。各項目の金額は表示単位未満の金額を四捨五入しているため、合計値と内訳が一致しない場合があります ▶ 問：財政課 ☎ 60-1803

▶ 配布：年次財務報告書(速報版) … 市政資料コーナー、各市政センターで配布。市図に掲載。各図書館で閲覧可。財政援助出資団体、一部事務組合、広域連合といった連結対象団体を含めた完成版は、令和3年3月末までに同様に配布・公表予定。



■財務書類とは

企業会計的な手法で作成される決算書類であり、現行の地方公共団体の決算書である「歳入歳出決算書」を補完する目的で作成するものです。

歳入歳出決算書 予算の適正・確実な執行を図るため、「予算がどのように使われたか」が分かりやすい「現金主義会計」を採用し、議会においても十分な審査が行われています。

▲補完

財務書類 「企業会計的な手法(発生主義会計)」により、「資産・負債」や現金支出を伴わない「減価償却費、各種引当金」を明示し、現金主義会計を補完します。

〔1〕年次財務報告書

貸借対照表

固定資産(土地、建物)、基金などの資産と、それらの資産形成に要する(要した)世代間の負担バランスを表します。

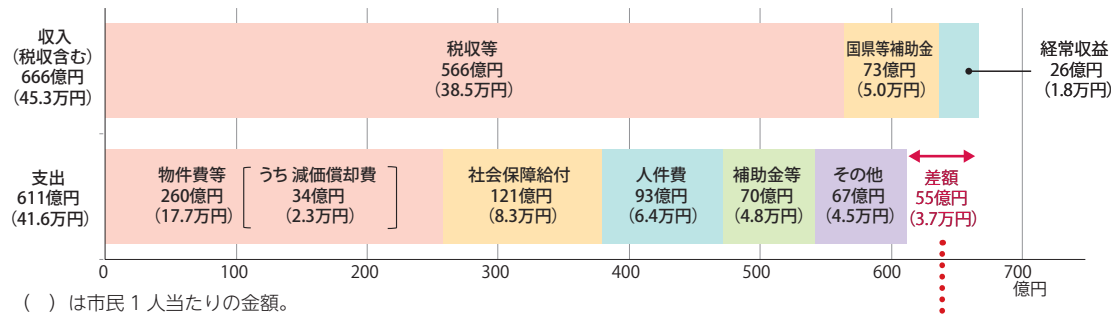
貸借対照表～令和元年度末現在～	
資産 3407 億円 (40 億円増)	負債 271 億円(17 億円減)
	純資産 3136 億円(57 億円増)
将来世代が負担する分：7.9%	
これまでの世代が負担した分：92.1%	

()は前年比

令和元年度末の資産は3407億円、負債は271億円、純資産は3136億円となりました。純資産の比率が92.1%と高い水準にあり、将来世代へ負担を先送りしない健全な財政構造になっています。また、資産のうち一般会計の施設の更新・新設に備えた基金は376億円、負債のうち一般会計の借入金(市債)は132億円となっています。固定資産のうち建物・工作物やインフラ等の経年の程度を示す有形固定資産減価償却率は55.6%となり、前年度と比べて1.5ポイント上昇しました。

行政コスト計算書および純資産変動計算書

1年間に提供された行政サービスの費用が、その年度の収入で賄えているかを示します。民間企業の損益計算書にあたります。



行政サービスに要した支出611億円に対し、経常収益や税金等の合計は666億円で、収支差額は55億円となりました。市民1人当たりで換算すると41.6万円の費用がかかり、そのうちの17.7万円が物件費等に、8.3万円が社会保障給付に、6.4万円が人件費にかかったこととなります。この計算書では減価償却費など発生主義による非現金コストを含めた「フル・コスト」で計算しており、収支差額とその他の要因を合わせて、当期の純資産は57億円の増加となりました(貸借対照表の純資産の増加額と一致します)。

<令和元年度純資産変動額>

差額 55 億円 + その他の要因による純資産の増加 2 億円 = 57 億円の増加

ポイント

- 財務内容の健全性** → 貸借対照表の資産に対して、純資産の比率は92.1%と高い水準であり、借入金の比率は3.9%と低く、良好な財務状況です。
- 行財政運営の効率性** → 行政コスト計算書および純資産変動計算書において、純資産は増加しており、効率的な行財政運営がなされています。しかし今後も社会保障費などの増加が見込まれることや、新型コロナウイルス感染症の影響が税金等に及ぶことも考えられるため、より一層効率的、効果的な行財政運営を行う必要があります。
- 施設更新への備え** → 貸借対照表の資産のうち施設の更新・新設に備えた基金は376億円です。施設の更新などには多額の費用が必要のため、今後も経常経費の縮減を図るとともに基金の積立を着実に実行します。

〔2〕財政健全化法に基づく健全化判断比率および資金不足比率

財政の健全性を示すもので、早期健全化基準、財政再生基準以上の場合は財政状況の改善が必要とみなされ、財政健全化計画の策定などが必要になります。

ポイント

武蔵野市の算定結果は、全ての比率で基準を大きく下回っており、健全な財政状況を維持しています。

		健全な財政状態		悪化した財政状態	
		早期健全化基準	財政再生基準	早期健全化団体	財政再生団体
健全化判断比率	実質赤字比率	武蔵野市 -6.70%(黒字)	11.42%	20.00%	
	連結実質赤字比率	武蔵野市 -11.64%(黒字)	16.42%	30.00%	
	実質公債費比率	武蔵野市 -0.4%	25.0%	35.0%	
	将来負担比率	武蔵野市 -89.7%	350.0%		
資金不足比率	水道事業	武蔵野市 -49.7%(黒字)	20.0%		団体経営健全化
	下水道事業	武蔵野市 -8.0%(黒字)	20.0%		

*比率がマイナスの場合は財政が健全なことを、プラスの場合は財政状況が悪化していることを示します。

掲載のイベントなどは、中止・延期の可能性あります。情報は10月8日時点のものです。

子ども

もうすぐパパ・ママのためのこうのとりの学級(土曜日クラス)

もく浴実習、赤ちゃんの抱っこ、母子保健サービスのご案内。

日時: 11月14日(土) 午前9時20分~10時15分、10時55分~11時50分(受付10分前から。同内容) 場所: 保健センター 対象: 初妊婦(受講時に妊娠16~31週の方)とパートナー、20組(出産予定日が近い方優先) 費用: 無料 申込: 10月26日~11月4日に電子申請で健康課へ 問: 健康課 ☎ 51-0700



もぐもぐ教室(離乳中期)

離乳食・生活リズム・口の手入れの話。2グループ制。試食やグループトークはありません。

日時: 11月17日(火) グループA...午前9時30分~10時15分、グループB...11時~11時45分 場所: 保健センター 対象: 令和2年3月~5月生まれの子と親(第1子優先)、21組(申込順) 費用: 無料 持ち物: 母子健康手帳・筆記用具 申込: 11月10日までに電子申請で健康課へ 問: 健康課 ☎ 51-0700



子どもの予防接種の接種期間を延長できます

新型コロナウイルス感染症の拡大に伴い、令和2年3月19日以降、やむを得ず対象期間内に接種できなかった方は令和3年3月31日まで接種期間の延長ができます。ご希望の方、すでに自費で接種された方は健康課までお問い合わせください。※予防接種の対象期間は感染症にかかりやすい年齢などをもとに決められています。まだ対象期間内の方は早めに接種を済ませてください 問: 健康課 ☎ 51-0700

親と子の広場「リトミックで親子のスキンシップを深めましょう」

日時: 11月10日~12月1日の毎週火曜(全4回) 午前10時~11時30分 場所: 市民会館 対象: 市内在住で11月10日現在1歳6か月~2歳6か月児と親(全回参加)、16組(初参加者優先し超えた場合抽選)、対象児以外の子連れ不可 講師: 安藤朋子(リトミック国際免許サティフィケート取得講師) 費用: 無料 申込・問: 10月31日(必着)までに往復ハガキ(申込要領参照し、子の氏名[ふりがな]・生年月日・性別も明記)または返信用ハガキを持って直接市民会館 ☎ 51-9144 へ。市 ☎ から申し込み可。



令和3年4月認可保育施設入所申込受付

3年4月1日付認可保育所・境こども園(2・3号認定こども)・地域型(家庭的・小規模・事業所内など)保育事業の入所の申し込みを受け付けます。

対象: 保護者が就労・病气・介護などの理由で子どもの保育にあたれない世帯。3年1月2日~2月3日出生予定児は産休明け保育実施保育施設のみ申し込み可。障害児保育を希望する方はお問い合わせください

必要書類: 申込書一式(子ども育成課、各認可保育所・市政センター、0123 吉祥寺、0123 はらっぱ、おもちゃのぐるりんで配布)。世帯の状況により必要書類が異なります。詳細は「令和3年度保育施設のしおり」参照。出生前児童は母子健康手帳の写しの提出で申し込み可 ほか: 申込期間中は保育コンシェルジュへの入所相談ができませんので、申し込み前月までに事前予約をしてください 問: 子ども育成課 ☎ 60-1854

Table with 2 columns: 窓口受付日時, 受付場所. Rows include 平日, 休日, 夜間.

令和3年4月一斉入所 認可保育施設 1次募集人数

Large table showing recruitment numbers for various childcare facilities, categorized by type (public, private, etc.) and age group.

*対象 A: 生後57日~5歳児(就学期) B: 満3か月~5歳児(就学期) C: 生後57日~2歳児 D: 満3か月~2歳児 E: 満6か月~2歳児

★10月1日現在の入所状況による募集人数のため、変更になる場合があります。0人でも申し込みができます。★募集は行いません。



令和3年度 認可保育施設のしおり

Summary table for childcare facilities: 全施設合計 募集人数. Rows for 0歳児, 1歳児, 2歳児, 3歳児, 4歳児, 5歳児.



楽しくありながらも忙しい子育ての中で、本当に必要な情報を自分で探し出すのは大変。むさしのすくすくナビはそんな保護者の方をお手伝いするツールです 問: 子ども政策課 ☎ 60-1239



楽しく子育て

子育て中の方が気軽に利用できる催しを行っています▶特に表記のない事業は、市内在住の各年齢の未就園児と親▶定員のあるものは申込順▶費用: 無料▶問: 詳細は主催者(各施設)にお問い合わせください

保育園

プレママのひろば・あかちゃんのひろば

申込: 10月15日から各保育園(平日10時~午後4時)へ。定員のある園もあります。武蔵野赤十字保育園 ☎ 52-3298 10月28日(水)午前10時~10時30分

- プレママ: 妊娠5か月以上の健康な方、出産後の育児をイメージできるよう妊婦同士、保育士や看護師と一緒に交流します
あかちゃん: 0歳~1歳3か月児と親、あかちゃんと親同士で交流します。ちょっとした疑問や悩みは保育士に相談できます

保育園であそぼう

- 費用: 記載のあるもの以外無料▶申込: 電話で各園へ(平日午前10時~午後4時)
北町保育園 ☎ 21-6681 見学会▶日時: 11月6日(金)時間は予約時に▶対象: 3組
吉祥寺保育園 ☎ 51-5206 お庭であそびましょう▶日時: 月~金曜(平日のみ)午後1時~3時30分▶対象: 未就学児の親子
武蔵野赤十字保育園 ☎ 52-3298 オンライン体験保育▶日時: 10月29日(木)午前9時30分~10時▶対

- 象: 1~5歳児(平成26年4月~31年3月生)
精華第一保育園 ☎ 54-3854 離乳食講座▶日時: 10月24日(土)午前9時30分~10時30分▶対象: 妊婦・4か月までの親子
ふじの実保育園 ☎ 55-2525 芋煮会▶日時: 11月6日(金)午前10時~11時▶対象: 4・5歳の親子、2組
精華第二保育園 ☎ 38-7352 太鼓であそぼう▶日時: 11月5日(木)午前10時~11時▶対象: 満2歳~未就学児の親子

幼稚園

- 内容: 未就園児親子向け事業。各園月の内、1事業のみを掲載。詳細は各園HP参照▶持ち物: 上履きとあるものは親子とも▶申込・問: 各園へ
榎の実幼稚園 ☎ 22-0788 ふれあい動物園▶日時: 11月25日(水)午後1時~2時15分

- 武蔵野相愛幼稚園 ☎ 43-5260 たまごの会(親子クラス)▶日時: 11月11日(水)午後1時30分~3時▶対象: 令和3年度年少組入園年齢▶費用: 500円▶申込: ☎
すみれ幼稚園 ☎ 22-2701 園庭開放▶日時: 11月25日(水)午後1時~2時▶対象: 入園希望の2・3歳児、10組▶持ち物: 上履き、水筒など▶申込: ☎
武蔵野中央幼稚園 ☎ 52-1136 わくわく親子園▶日時: 11月11日(水)午後1時30分~2時30分▶対象: 2歳6か月以上▶申込: 不要
けやき幼稚園 ☎ 52-2186 ミニ見シアター▶日時: 11月18日(水)午後1時~2時▶対象: 2・3歳児、15組▶費用: 1人100円(教材費・おやつ代)▶申込: ☎
みやま幼稚園 ☎ 51-6029 園庭開放▶日時: 11月18日(水)午後2時~3時▶対象: 平成29年4月2日~30年12月31日生、30組▶申込: ☎

最新の情報は、各主催者にお問い合わせいただくか、市HPで確認してください。

妊娠したら、出産したら、 切れ目なくサポートします



▶問：健康課 ☎ 51-0700

●妊娠したら



妊娠が分かたら保健センターに届け出てください。①母子健康手帳・妊婦健康診査受診票などを交付します②専任の保健師などが「ゆりかごむさしの面接」をし、妊娠中の疑問や不安にお応えします③妊娠中に「ゆりかごむさしの面接」を受けた方には、子ども・子育て応援券（子ども商品券）を1万円分交付します（※令和2年度は、妊婦の不安軽減と新型コロナウイルス感染症予防のため、2万円分を上乗せし交付）▶問：母子健康手帳の交付・面接について…健康課マタニティ安心コール ☎ 51-0703、子ども・子育て応援券について…子ども政策課 ☎ 60-1239

●出産したら

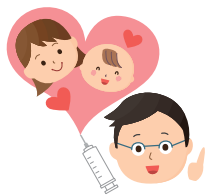


母子健康手帳に挟んである「お

誕生連絡票」を早めに投函しましょう。生後4か月ごろまでの赤ちゃん全員を助産師・保健師が家庭訪問（こんにちは赤ちゃん訪問）し、健康チェックや相談を行っています。「お誕生連絡票」のない方は電話で健康課へ。

●3～4カ月児、6・9カ月児、1歳6カ月児、3歳児になったら乳幼児健康診査を受けましょう。対象者には、個別に通知します。

●子どもの予防接種



標準的な接種期間に合わせて予防接種などを郵送します。市内の指定医療機関で予防接種を受けるときは①接種前に冊子「予防接種と子どもの健康」を読んでください②必ず予防票と母子健康手帳を持参し、お子さんに同伴してください。予防票をお持ちでない方は、母子健康手帳を持って直接健康課へ。

●転入された方へ●

転入された方へは各種お知らせが届かない場合があります。必ず健康課へご連絡ください。



子育て支援施設

運営団体：子ども協会 ☎ 36-0673
▶対象：市内在住の方。3歳児対象事業は令和2年4月2日以降に4歳になった子ども対象▶託児：なし▶申込：10月15日(木)午前9時から各施設へ*いこっとは月～金曜午前9時～午後4時*ぐるりんは火～土曜午前10時～午後4時

おもちゃのぐるりん

緑町2丁目
第3アパート8号棟1階
☎ 37-2016
休館：日・月曜、祝日



●オンラインで！ファースト・トイ～おもちゃや育児について話そう～▶日時：10月23日(金)午前11時～11時40分▶対象：妊娠6か月～生後12カ月の親子▶定員：10組▶内容：詳細は同施設HP参照▶申込：10月22日午後4時まで

●臨時おもちゃ病院～おもちゃドクターによるおもちゃの修理～▶日時：事前預かりのみ▶対象：市民、1家族1点▶内容：詳細は同施設HP参照▶申込：10月22日～30日午前10時～午後4時に☎で

境子ども園いこっど

境 4-11-6 ☎ 53-2312
休館：日曜、祝日

●ico(1歳)コース▶日時：11月18日(水)午前10時～10時45分▶対象：1歳と親▶定員：5組▶内容：キラキラボトル作り▶申込：必要▶持ち物：110ml飲料容器2本
●nico(2歳)コース▶日時：11月13日(金)午前10時～10時45分▶対象：2・3歳と親▶定員：5組▶内容：焼き芋工作を楽しもう▶申込：必要

親子で参加!

こども国際交流クラブ

Zoomで英語を使った歌や遊び。
▶日時：11月28日(土)午前10時～10時45分▶場所：オンライン▶対象：平成26年度生まれの子どもと保護者、10組(申込順)▶講師：マイケル・ハモンド▶費用：無料▶申込・問：11月26日までに国際交流協会 ☎ 36-4511へ。10月16日以降は<https://mia.gr.jp/>から申し込み可。

むさしの自然観察園

▶場所：吉祥寺北町3-12▶費用：

無料▶主催：武蔵野市▶申込・問：むさしの自然観察園 ☎ 55-7109 (午前10時～午後5時)

●ドングリコレクション・ウオーク
いろいろなドングリを拾いコレクション作り。

▶日時：10月24日(土)午前10時～11時30分▶対象：5歳以上と保護者、8組(申込順)

●美しい海の貝がらの標本箱作り
皆が欲しがら美しい海の貝がらを並べた標本箱を作って部屋に飾ろう。

▶日時：11月3日(火・祝)午前10時～正午▶対象：小学3年生以上、8名(申込順)

令和3年度学童クラブ入会申請受付

入会申請書は10月15日(木)から児童青少年課、各市政センター・図書館で配布。市内保育園卒園予定児は、保育園を通じて配布予定。市HPから印刷可。

▶入会期間：令和3年4月1日～4年3月31日(日曜、祝日、年末年始[12月29日～1月3日]は休業)▶対象：①②を満たす市内在住の小学新1～3年生(障害

児は6年生まで)、①保護者の就労などで放課後の監護を受けられない②集団生活ができる▶そのほか：入会申請ができるのは、原則として住所地の小学校区にある学童クラブです。書類審査により入会の可否を決定。定員を超えた場合、入会要件を満たしていても定員に空きが出るまで入会できない場合があります▶問：児童青少年課 ☎ 60-1853



	受付期間	受付時間	受付場所
申 込	11月2日(月)～20日(金) ※土・日曜、祝日を除く	午前8時30分～ 午後5時	児童青少年課
	【夜間受付】11月16日(月)・17日(火)	午後6時～8時	市役所413会議室
	【土曜受付】11月14日(土)	午前9時～午後5時	市役所413会議室
	11月2日(月)～20日(金) ※日曜・祝日を除く	各クラブから発行されるクラブだより参照	各クラブ(在籍児童のみ受け付け)
入会申請書、就労証明書など監護できないことを証明する書類を持って直接受付場所へ。各市政センター・図書館での受付不可。または11月2日～13日(必着)に必要書類(「令和3年度学童クラブ入会案内」参照)を郵送で〒180-8777児童青少年課へ。			

※法改正により平成27年度から学童クラブの対象が小学校全学年に広がりましたが、市では入会希望児童数の増加により希望者全員を受け入れることが困難であるため、当面の間は小学1～3年生(障害児は6年生まで)を対象とします。放課後を過ごす居場所としては全児童対象の地域子ども館あそべえがありますのでご利用ください。

健康

おいしく元気アップ!教室 (全3回)

高齢者のフレイル予防のための栄養と体操の講座です。

▶日時：11月24日、12月8日・22日(火)午前10時～正午▶場所：保健センター▶対象：65歳以上の方、15名(申込順)▶講師：管理栄養士(講義)、健康運動指導士(体操)▶費用：無料▶持ち物：筆記用具、飲み物▶申込・問：11月6日までに電話または直接健康課へ。

インボディミニ測定

筋肉量・体脂肪量・基礎代謝量などの測定。結果票の見方の説明はありません。

▶日時：11月13日(金)午前10時～正午(15分毎各1名予約制)▶場所：保健センター▶対象：60歳以上で過去にインボディ測定会に参加したことのある方

(ペースメーカー使用者・測定後1年未満の方は不可)、8名▶申込・問：11月6日までに電話で健康づくり支援センターへ。

人間ドック(生活習慣病予防、病気の早期発見のために)



午前に検査、午後に医師による結果説明。保健師・管理栄養士による健康相談可。

▶日時：火・木曜▶場所：健康づくり事業団▶費用：市内住民登録の方…2万1000円、そのほかの方…4万2600円▶そのほか：オプション検査(別途料金)：胸部ヘリカルCT、頸動脈超音波、腫瘍マーカーなど。半年先まで予約可、2週間前までに健康づくり事業団へ(予約状況は同事業団HP参照)▶申込・問：健康づくり事業団

掲載のイベントなどは、中止・延期の可能性があります。情報は10月8日時点のものです。

65歳以上の方のための健康づくり

対象：運動習慣がなく、体力に自信のない65歳以上の市民(要介護認定を受けていない方、要支援の方相談可)、初参加者優先
そのほか：①②重複申込不可。

①健康づくり応援教室

～ころばぬコース～

転倒予防のための運動などを自宅で続けるための運動と講座。

日時：11月26日～令和3年2月25日の木曜(全12回)、午前10時30分～11時30分
場所：保健センター
定員：15名
申込・問：11月13日までに電話で健康づくり支援センターへ。

②高齢者筋力向上プログラム

～いきいき体づくり教室～

筋力の維持・向上のための運動などを自宅で続けるための運動と講座。

日時：火曜クラス…12月1日～令和3年2月23日、金曜クラ

ス…11月27日～令和3年2月19日(各全12回)、午前11時～正午
場所：メディカルフィットネスクラブ武蔵境(境南町2-8-19)
定員：各12名
費用：各2000円
申込・問：11月8日までに電話でメディカルフィットネスクラブ武蔵境☎33-1005へ。

子宮がん検診の実施期間を延長します

実施期間を12月28日(月)まで延長します(各医療機関休診日を除く)。まだ受診していない方はこの機会に受診してください。

場所：市内指定医療機関15カ所
対象：20歳以上(令和3年3月31日時点)で昨年度受診していない方
費用：無料
持ち物：受診票(対象者に5月末に送付済)
申込：不要(5月中旬以降に転入された方、紛失された方は電話または直接健康課へ)
問：健康課

保健センター〒180-0001 吉祥寺北町4-8-10

- 健康課(1階) ☎51-0700
健康課(マタニティ安心コール) ☎51-0703
健康づくり事業団(2階) ☎51-2828
健康づくり支援センター(1階) ☎51-0793



休日の医療機関

10/15(木)～31(土)

初期救急(入院を要しない急病)
風邪症状がある方は、必ず事前に連絡してから受診してください。
※症状によってほかの病院での受診をお勧めする場合があります。
内科に小児、小児科に成人が受診する場合は事前に電話連絡が必要です。
なお、午前9時～午後5時の間に1時間の休憩時間があります。
詳細については各医療機関に電話でお問い合わせください。

Table with columns: 日, 医療機関名, 診療科目, 住所, 電話番号. Lists medical facilities for 18th and 25th.

二次救急(入院を要する救急) 平日夜間、休日24時間

Table with columns: 医療機関名, 診療科目, 住所, 電話番号. Lists emergency services for 18th and 25th.

二次救急・三次救急(二次救急では対応できない救命・救急)

Table with columns: 医療機関名, 住所, 電話番号. Lists emergency services for 18th and 25th.

Table with columns: 歯科診療, 時間, 電話連絡のうえ受診, 日, 診療科目, 住所, 電話番号. Lists dental services.

調剤薬局 日曜午前9時～午後5時

当番薬局は市薬剤師会ホームページ https://www.musayaku.jp/ 参照

東京都医療機関案内「ひまわり」
東京消防庁救急相談センター
☎03-5272-0303 (自動応答)
FAX03-5285-8080 (聴覚障害者向け)
☎03-5285-8181 (外国語) 毎日9-20
https://www.himawari.metro.tokyo.jp/

文化事業団

(割引料金設定)
㊦：アルテ友の会料金
㊧：25歳以下料金(枚数限定)

①あやめ十八番「江戸系 宵蜩」
日時：11月12日(木)～16日(月)
場所：吉祥寺シアター
費用：一般4300円、㊦4000円
作・演出・出演：堀越涼
出演：大森茉莉子、北沢洋ほか
そのほか：詳細は吉祥寺シアター☎へ

②岩淵貞太 身体地図「Gold Experience」
日時：11月19日(木)・20日(金)午後7時30分、21日(土)午後1時・5時
場所：吉祥寺シアター
費用：一般3800円、㊧3000円
振付・演出・出演：岩淵貞太
出演：入手杏奈、北川結、涌田悠

③ブルーオーロラ サクソフォン・カルテット
日時：11月1日(日)午後4時開演
場所：市民文化会館大ホール
費用：全席指定、一般2000円、㊦1500円、㊧1000円



©ノザワヒロミチ(CAPSULEOFFICE)

●「武蔵野アール・ブリュット2020」応募作品を順次紹介！
本年度中止になった公募展で展示を予定していた作品約120点をフェイスブックで紹介しています。
場所：「武蔵野アール・ブリュット実行委員会」フェイスブック
問：吉祥寺美術館内武蔵野アール・ブリュット2020実行委員会事務局



施設DATA

- 公会堂：〒180-0003 吉祥寺南町1-6-22 ☎46-5121
吉祥寺美術館：〒180-0004 吉祥寺本町1-8-16F&Fビル7階 ☎22-0385
吉祥寺シアター：〒180-0004 吉祥寺本町1-33-22 ☎22-0911
かたらいの道 市民スペース：〒180-0006 中町1-11-16 武蔵野タワーズ1階 ☎50-0082
芸能劇場：〒180-0006 中町1-15-10 ☎55-3500
市民文化会館：〒180-0006 中町3-9-11 ☎54-8822
スイングホール：〒180-0022 境2-14-1 ☎54-1313
松露庵：〒180-0021 桜堤1-4-22 ☎36-8350

公演チケット申込

- チケット予約専用電話☎54-2011
文化事業団☎ http://www.musashino-culture.or.jp/
左記公演のチケットは①③発売中②10月31日(土)発売開始
*小学生以上に限る*予約チケットの取り消し・変更はできません。
*午前10時より発売。発売日当日：電話・インターネット予約のみの取り扱い。
*アルテ友の会には、電話予約またはチケット取り扱いの各窓口で同時入会可(インターネットでは不可)。年会費1000円。

施設の使用申込

*新型コロナウイルス感染症拡大防止のため、各施設の使用申し込みを郵送受付に変更しました。新型コロナウイルス感染予防対策のため、施設のご利用方法やご利用条件を変更していますので、申し込み前に、郵送の際の記載方法と合わせて、文化事業団☎・掲示板などで必ずご確認ください。または各施設へお問い合わせください。

Table with columns: 施設名, 室名, 使用期間, 郵送締切(必着), 送付先. Lists facility usage information.

*市民文化会館大・小ホール、芸能劇場、公会堂ホールおよびスイングホール(イベントホール)は毎月第1木曜～翌週火曜、シアター劇場は奇数月24日～同月末、非営利の市内アマチュア芸術文化団体の優先期間です。受付開始時に対象団体の申し込みのない場合は一般の申し込みを受け付けます。

申込要領

記事に「申込要領参照」とある場合の記入事項 ①行事名(コース) ②住所 ③氏名(ふりがな) ④電話番号 ⑤そのほかの必要事項(記事に明示)
●特に記載のない場合、1行事(コース)につき本人1回(家族対象のものは1家族1回)の申し込みです ●往復ハガキの場合は返信用にも住所・氏名を記入

最新の情報は、各主催者にお問い合わせいただくか、市HPで確認してください。



図書館

- 中央図書館: 吉祥寺北町4-8-3 ☎51-5145
 - 吉祥寺図書館: 吉祥寺本町1-21-13 ☎20-1011
 - 武蔵野プレイス: 境南町2-3-18 ☎30-1900
- http://www.library.musashino.tokyo.jp/
携帯電話版は末尾に m/ を

ティーン限定★図書館ツアー

普段はのぞけない、司書の仕事を体験してみませんか?
▶日時: 11月1日・15日・29日(日) 午後1時~3時 ▶場所: 吉祥寺図書館まなびとつどいのへや ▶対象: 中・高生、各日2名(申

込順) ▶費用: 無料 ▶申込・問: 吉祥寺図書館

ビブリオバトル・ビギナーズ @武蔵野プレイス 参加者募集

本の紹介を通じたコミュニケーションゲームを学び、体験します。終了後交流会あり。
▶日時: 11月21日(土) 午後2時~3時15分 ▶場所: 同館スペースC ▶定員: 8名(初めての方優先し申込順) ▶講師: 五十嵐孝浩(BiblioEi8ht 代表) ▶申込・問: 電話・Eメール(申込要領参照し、年齢、バトルで紹介する本、当講座参加歴の有無も明記)または直接武蔵野プレイス図書館担当 ☎30-1900、bibliobattle@musashino.or.jp へ。Eメールは同館からのメールを受信できる設定に。

新型コロナウイルス感染症流行時に災害が発生した場合の避難行動についてのお願い



▶問: 防災課 ☎60-1821

◎在宅避難
自身の安全が確保できる場合は、在宅での避難生活が基本。日ごろから浸水ハザードマップ・建物の耐震化の確認、家庭内備蓄(食品、飲料水、簡易トイレなど7日分程度)などの対策を。

◎分散避難
親戚や知人宅への避難を検討。◎避難所避難が必要になったら可能な限りマスク、体温計、手指消毒液、スリッパなどの室内履き、常用薬を持参。咳エチケットや手指消毒を徹底。体調に異変を感じたら申し出る。

コミュニティセンター事業案内 10月

▶申込: 事前に電話または窓口へ(市報発行日1日・15日から受け付け[休館日を除く])。特に表記のないものは、会場は各コミセン、申込順、無料、当日直接会場へ ※マスク着用、検温、手指の消毒、氏名・連絡先の記帳、身体的距離の確保など、引き続き新型コロナウイルス感染拡大防止にご協力ください ▶問: 各コミセン

吉東	22日(木)	コミュニティのつどい「地域の諸問題」 ▶日時: 午後7時 ▶内容: 東十一小路・宮本小路交通量調査結果について意見交換をしましょう ▶定員: 20名
本宿	お知らせ	16日(金)より予約受付方法を通常に戻します
吉南	15日(木)~31日(土)	ふるさと歴史館出張パネル展 ▶内容: 「お蚕さまの家」
吉西	29日(木)	あるこうかい「等々力溪谷を歩く」 ▶日時: 午前9時アトレ吉祥寺はなびの広場集合 ▶費用: 交通費各自負担 ▶申込: 19日~25日に窓口へ
吉北	11月1日(日)	井ノ頭通り美化活動 ▶日時: 午前9時30分コミセン集合 ▶内容: 歩道、植え込みの清掃活動をしましょう
吉北	23日(金)~25日(日)	文化祭(縮小実施) ▶日時: 午前10時~午後4時(最終日3時まで) ▶内容: 個人作品展示、団体活動の紹介
けやき	24日(土)	よみかかせ ▶日時: 午前11時 ▶内容: 指あそび・紙しばい・絵本・折り紙ほか ▶定員: 5組(10名)
中央	28日(水)	歩こう会「意外と知らない隣町」 ▶日時: 午前9時コミセン集合 ▶定員: 10名 ▶内容: 千川上水~井草八幡宮~善福寺公園~コミセン ▶申込: 22日まで
桜堤	24日(土)・25日(日)	小さな小さな文化祭 ▶日時: 午前10時~午後4時(最終日2時まで) ▶内容: 地域の方の作品展示ほか ▶そのほか: 両日も午後5時閉館



ごみとリサイクル

- ごみ総合対策課: 〒180-0012 緑町3-1-5 ☎60-1802
- クリーンセンター係: ☎54-1221
- 粗大ごみ受付センター: ☎60-1844

祝日のごみ収集

11月3日(火)・23日(月)のごみ収集は通常通り行います。年間の祝日(年末年始および土・日曜の祝日を除く)・振替休日でも通常通り行います ▶問: ごみ総合対策課

危険・有害ごみをほかのごみと混ぜて出さないでください
火災の原因となり非常に危険です

家電製品などの電池や充電電池は必ず取り外してください。取り外したことが分かるように(ふたを開けたままにするなど)してお出してください。電池の取り外せない小型家電は、本体のみ(部品や付属品は除く)危険・有害ごみでお出してください ▶問: ごみ総合対策課

危険・有害ごみ袋(配布: 市役所案内、ごみ総合対策課、各市政センター・コミセン)か「危険・有害ごみ」と書いた透明または半透明の袋に入れて指定の収集日にしてください。



官公署だより

令和3年春入校陸上自衛隊高等工科学校生徒募集
応募資格: 男子で中学校卒業(見込含む)17歳未満の者 ▶申込・問: 自衛隊西東京地域事務所 ☎042-463-1981



TOKYO ウォーク 2020 アプリウォーク
東京の名所を巡り、魅力を体験。アプリを使用し、期間内に各自でウォーキングを行う形式。
▶日時: 10月31日(土)~11月30日(月) ▶場所: 武蔵野の森よくばりコース(武蔵野市・三鷹市・調布市)ほか2コース ▶費用: 無料 ▶申込: 10月16日~11月21日に同イベントHP https://

www.tokyo-walk.jp/ から ▶問: 東京都オリンピック・パラリンピック準備局事業推進課 ☎03-5320-7098

「社会保険料(国民年金保険料)控除証明書」を発行
国民年金保険料は確定申告や年末調整の社会保険料の控除対象となります。11月上旬に、9月までに納付した保険料額を証明する控除証明書を送付します。確定申告・年末調整の際には必ずこの証明書(または領収証書)を添付してください ▶問: 武蔵野年金事務所 ☎56-1411、ねんきん加入者ダイヤル ☎0570-003-004(ナビダイヤル)、050から始まる電話でかける場合 ☎03-6630-2525

連絡先

電話をかける際はお間違いないようご注意ください

吉祥寺東(吉祥寺東町1-12-6)	☎21-4141	中町集会所(中町1-28-5)	☎53-2251
本宿(吉祥寺東町3-25-2)	☎22-0763	西久保(西久保1-23-7)	☎54-8990
吉祥寺南町(吉祥寺南町3-13-1)	☎43-6372	緑町(緑町3-1-17)	☎53-6954
御殿山(御殿山1-5-11)	☎48-9309	八幡町(八幡町3-3-16)	☎54-0169
本町(吉祥寺本町1-22-2)	☎22-7002	中央公園北ホール(八幡町2-5-3)	☎56-0055
吉祥寺西(吉祥寺本町3-20-17)	☎55-3297	関前(関前2-26-10)	☎51-0206
吉祥寺西分館(吉祥寺本町4-10-7)	☎55-3297	関前分館(関前3-16-6)	☎51-0206
吉祥寺北(吉祥寺北町1-22-10)	☎22-7006	西部(境5-6-20)	☎56-2888
けやき(吉祥寺北町5-6-19)	☎54-8719	境南	8月16日(日)から休館中
中央(中町3-5-17)	☎53-3934	桜堤(桜堤3-3-11)	☎53-5311

市民伝言板

市民の市内での活動の情報交換や仲間づくりをお手伝いするためのコーナーです。講師の方などの敬称略。掲載内容の責任は主催者にあります。詳細は、各催しの圓の方にお問い合わせください。

令和2年4月1日より申込書を変更しました。必ずご確認ください。新型コロナウイルス感染者の発生状況により、市の判断で急きょ掲載を取りやめることがあります。あらかじめご了承ください。
▶対象: 市民または市民サークルによる市内での活動・催し。同一人・サークルの掲載は6カ月に1回 ▶掲載基準: 申込書別紙および市HPに掲載 ▶申込: 所定の申込用紙(秘書広報課、各市政センターで配布、市HPから印刷可)を郵送・ファクスまたは直接秘書広報課 ☎60-1804、FAX55-9009へ。電子申請も可。
掲載申込締切: 12/1号...10月28日、12/15号...11月12日

おいでください 市民が市内で主催する催しなど。特に表記のないものは無料

催しもの(団体名)	日時・場所	会費/申込・問
ナカジマ・カオリ カルテット アフタヌーン・ジャズコンサート	10月18日(日) 開演午後2時(開場1時30分) / 市民文化会館小ホール	入場無料 中嶋 ☎080-6733-8585

特殊詐欺被害 緊急事態!



1月～10月の市内の被害件数は46件、被害額は約6760万円で、被害件数は都内で6位です(令和2年10月5日時点)。「自分はだまされない」と思っていませんか。市内でも被害の多い特殊詐欺の手口を紹介します。手口を知って、対策を考えましょう。怪しいと思ったら、すぐに警察へ連絡しましょう▶
問：武蔵野警察署 ☎ 55-0110、市安全対策課 ☎ 60-1916

預貯金詐欺・キャッシュカード詐欺など

被害全体の約50%を占めます。
市内の被害件数 26件



警察官や銀行協会員などになりすました犯人が「あなたのカードが不正に使われている」、「詐欺の犯人を捕まえたら、犯人が持っていた名簿にあなたの名前が載っていた」などと言ってカードをだまし取ろうとします。

被害額
約2600万円



ポイント
警察官や銀行協会員があなたのカードを受け取りに来たり、暗証番号を聞いたりすることは絶対にありません。



還付金詐欺

被害全体の約25%を占めます。
市内の被害件数 15件



市役所職員などを装い「医療費の還付金があります」、「封書は届いていますか」と言って、その後ATMでの操作を指示します。



被害額
約1350万円



ポイント
ATMでお金が戻ってくることは絶対にありません。



オレオレ詐欺

被害全体の約17%を占めます。
市内の被害件数 3件



家族だと名乗り「携帯電話の番号を変えたよ」、「会社のお金を使いこんでしまった」、「小切手を入れたカバンを無くしてしまった」と連絡してきます。



被害額
約390万円



ポイント
子どもや孫、家族の名前を名乗っても、お金に関わる怪しい電話は一旦切って、前から知っている電話番号にかけ直して確認してください。



上記のフクロウ、ミーアキャット、ツシヤママネコのポスターは、武蔵野警察署、武蔵野防犯協会が作成したものです。

特殊詐欺防止対策

犯人からの電話に出ないための対策を取りましょう。

1 在宅・外出を問わず、留守番電話に設定しましょう

詐欺被害防止の一番の対策は、犯人からの電話に出ないことです。留守番電話のメッセージを確認してから折り返す習慣をつけましょう。

2 自動通話録音機を無償で貸し出します



警告メッセージが流れ、録音されることを嫌がる犯人が通話を断念し、被害を防ぎます。工事不要。
▶対象：市内在住で65歳以上の方(要本人確認)
※台数に限りがあります
▶問：安全対策課 ☎ 60-1916

3 迷惑防止機能付電話機を活用しましょう

相手を確認後に応答できます。電話機本体にいろいろな防犯機能が備わっている迷惑防止機能付電話機(電器店、家電量販店などで販売しています)で、被害を防ぐことができます。

「電気・ガス・水道などの検針員を装った強盗」が急増!

電気・ガス・水道の検針員を装い、被害者宅を訪れ、被害者に対し「金を出せ」などと脅迫し、被害者に暴行を加えるなどの事件が多発しています。



【犯人の特徴】

- 上下作業着の2人組の男で、マスクをしています。
- 事前に自宅に資産状況を確認するアポ電がある場合もあります。

【対策として】

- 電気・ガス・水道の検針員を名乗る者が突然自宅を訪れた際には、身分証などで所属と氏名を確認し、安易に自宅に入れることなく、各会社に確認を取ってから対応するようにしましょう。
- 玄関や窓の戸締りをしっかりとしてください。
- アポ電で資産状況を伝えてしまった場合は、110番通報しましょう。