

子ども政策課

2-1-15 (決算書146ページ)

1 武蔵野市子どもプラン推進地域協議会

子ども・子育て支援法（以下「法」という。）に基づき、法第77条第1項各号に規定する事務を処理するほか、市長の諮問に応じ、子どもプラン武蔵野（武蔵野市が策定する子どもに係る基本計画をいう。）に関する事項について調査審議し、計画の実施状況の点検・評価などを行うための常設機関として設置したもの。

回	開催日	主な会議内容
1	R1.7.8	<ul style="list-style-type: none"> ・第四次子どもプラン武蔵野の実績評価について ・第五次子どもプラン武蔵野 計画の基本理念について ・第五次子どもプラン武蔵野 施策体系図（案）について ・武蔵野市第六期長期計画 計画案の「子ども・教育分野」についての意見交換
2	R1.8.27	<ul style="list-style-type: none"> ・会長、副会長の選出 ・協議会の運営案について ・第四次子どもプラン武蔵野 平成30年度実施状況について ・第五次子どもプラン武蔵野 中間のまとめ（案）について
3	R1.10.7	<ul style="list-style-type: none"> ・第五次子どもプラン武蔵野 中間のまとめ（案）について
4	R2.2.10	<ul style="list-style-type: none"> ・第五次子どもプラン武蔵野（案）について ・「第五次子どもプラン武蔵野 中間のまとめ」パブリックコメント・市民意見交換会意見への対応方針及び修正箇所について ・第五次子どもプラン武蔵野の評価・点検方法について ・「第五次子どもプラン武蔵野（概要版）」イメージについて

－武蔵野市子どもプラン推進地域協議会条例－

2 ワーク・ライフ・バランス啓発事業

ワーク・ライフ・バランス（仕事と生活の調和）の推進活動の一環として、周知・啓発活動を実施。

年 度	事業タイトル	内容	実施月日	参加者数等
27	講演会 『これからの仕事・結婚・子育て・介護・働き方を創る』	白河 桃子（少子化ジャーナリスト）による講演とワークショップ	H27.12.5	参加者 45名
28	トークイベント 『地域と、暮らしと、ハタラクカイギ2017』	コーディネーター北池 智一郎（㈱タウンキッチン代表取締役）と3名のゲストによるトークイベント ゲスト：小崎 奈央子（けやき出版代表取締役）、中田 よしこ（パンイチ！主宰・中田ベーカリー店主）、吉田 麻理子（くらしの表現家）	H29.3.5	参加者 51名
29	トークイベント 『ハタラクカイギ2018 ジモトも私も喜ぶ「複業」って？』	芦沢 壮一（スキルノート主宰）、菅 口 昭一（まちなか農家プロジェクト代表）によるトークイベント、名刺づくりのワークショップ	H30.2.18	参加者 58名
30	トークイベント 『ハタラクカイギ2019～子どもの隣で「仕事をする」という選択肢～』	講師浅川 絢子（HerbNet 代表）と3名のゲストによるトークイベント ゲスト：椿谷 咲子（nailsalon green ivy）、相原 万里（ベーグルとおやつのお店 M's oven）、伊勢 佳弥子（一般社団法人 Hug&Yoga 協会）	H31.3.10	参加者 53名
元 (31)	トークイベント 『ハタラクカイギ2020～60歳からの、ワーク&ライフ充実術！～』	コーディネーター米川 充（まちかどユニバーシティ@みたか主宰）と2名のゲストによるパネルディスカッションを含めたトークイベント 講師：川井 信良（株式会社 文伸代表取締役社長）、堀池 喜一郎（多摩CBネットワーク世話人OB、平成竹とんぼ協議会顧問）	R2.3.8 (当初実施予定日)	※延期

※新型コロナウイルス感染症拡大防止のため事業延期

3 食育事業『小学校給食体験事業』

家庭教育支援の取組の一環として、3歳～5歳児の保護者を対象に小学校給食を体験できる講座を実施。

武蔵野市給食・食育振興財団の栄養士を講師として迎え、北町調理場にて、調理風景の見学、調理師による実演を用いたレシピ紹介、学校給食の特色等の講話、実食などにより食育を啓発する。

子ども政策課

年 度	27	28	29	30	元 (31)
実施日	9. 11 10. 15	9. 28 10. 28 11. 8	10. 19 11. 10	10. 18 11. 9	10. 17 10. 25
参加者 (人)	29	38	35	44	46

4 中高生世代ワークショップ

平成29年度より事業実施。体験活動やワークショップを通し、市内在住・在学の中高生の意見を市政へ反映する場とする。令和元年度より「中高生世代広場」から「中高生世代ワークショップ」に事業名を変更。

年度	実施月日	内容	参加者数
29	①H29. 5. 14～8. 23、全 5 回 ②H29. 10. 15～H. 30. 2. 18、全 5 回	①まち歩きイベントやワークショップの企画・実施。「武蔵野市の魅力を伝えるオリジナルマップ」の作成。 ②ベビーカー・妊婦ジャケット体験や0 1 2 3での親子ふれあい体験。「子育てしやすいまち」をつくるための政策提言。	中高生 20 名 大学生サポーター (アドバイザー) 10 名
30	①H30. 5. 27～8. 24、全 4 回 ②H30. 10. 21～1. 20、全 4 回	①テーマ「長期計画」。まちあるきなどの体験、ワークショップの実施。「理想のまち」についての提言書作成。 ②テーマ「子どもプラン武蔵野」。子ども・コミュニティ食堂について、運営団体へのインタビュー、食堂見学実施。PR及び提言ポスターの作成。	中高生 14 名 大学生アドバイザー 10 名
元 (31)	R2. 3. 30 (当初実施予定日)	テーマについて、各グループの意見を取りまとめ、全体に発表。 テーマは 10 名の中高生ファシリテーターとの事前企画会議にて決定。	※延期

※新型コロナウイルス感染症拡大防止のため事業延期

3-2-1 (決算書 190 ページ)

〇〇123施設の管理運営

乳幼児の心身の健全な発達を促進するとともに乳幼児を持つ親の子育てを支援するため、子ども達の遊びの場、親同士の学習・交流の場、子育てに関する情報提供の場、子育てについての相談の場としての施設。

1 0 1 2 3 吉祥寺利用者集計表 (子ども) (平成 4 年 11 月開館) (人)

年 度	来館者総数	市民来館者数	市外来館者数	1 日平均来館者数
27	18, 619	9, 508	9, 111	73. 0
28	18, 179	9, 379	8, 800	73. 6
29	17, 535	9, 068	8, 467	70. 7
30	17, 199	8, 771	8, 428	68. 8
元 (31) ※	14, 584	8, 198	6, 386	63. 7

※新型コロナウイルス感染症感染拡大防止のため 3 月は休館。

— 武蔵野市子育て支援 0 1 2 3 条例 —

2 0 1 2 3 はらっぱ利用者集計表 (子ども) (平成 13 年 5 月開館) (人)

年 度	来館者総数	市民来館者数	市外来館者数	1 日平均来館者数
27※1	26, 356	19, 410	6, 946	119. 3
28	29, 037	20, 650	8, 387	118. 5
29	26, 056	18, 261	7, 795	105. 1
30	25, 840	18, 497	7, 343	104. 6
元 (31) ※2	22, 485	16, 583	5, 902	100. 8

※1 平成27年度は、平成28年 1 月 25 日から 2 月 29 日まで空調機更新工事のため休館。

※2 新型コロナウイルス感染症感染拡大防止のため 3 月 2 日から休館。

— 武蔵野市子育て支援 0 1 2 3 条例 —

子ども政策課

3 工事請負費

・130万円以下

場 所	内 容	金 額(円)
0123吉祥寺	0123吉祥寺ふれあいシンボルモニュメントリニューアル工事 他1件	1,218,015
0123はらっぱ	0123はらっぱサッシシーリング修繕工事 他5件	745,800

○子育て支援事業

1 コミセン親子ひろば

市やコミュニティ協議会、子育て支援団体などのスタッフの運営により、コミュニティセンターにて、遊びや情報交換などを行う。

吉祥寺南町コミセンは平成27年5月、吉祥寺北コミセン及び西部コミセンは同年10月、八幡町コミセンは平成28年1月、中町集会所及び西久保コミセンは同年10月、本宿コミセンは平成29年1月から「共助による子育てひろば事業」として原則として月2回実施。吉祥寺東コミセンは平成30年1月から、桜堤コミセンは同年4月から、御殿山コミセンは令和元年10月から事業開始。

(総人数 5,862 人) ※平成28年度から、担当スタッフにより運営されるひろばの利用者数のみ計上。

設置コミュニティセンター (実施回数)	吉祥寺東 (月1)	御殿山 (月1)	本 宿 (月2)	吉祥寺 南町 (月2)	吉祥寺西 (月1)	吉祥寺北 (月2)	けやき (月1)	中町 集会所 (月2)
年間利用人数(人)	49	109	445	1,114	369	570	81	502
設置コミュニティセンター (実施回数)	西久保 (月2)	緑町 (月1)	八幡町 (月2)	関前 (月1)	西部 (月2)	境南 (月1)	桜堤 (月1)	
年間利用人数(人)	487	162	433	209	842	476	14	

※けやきコミセンはコミセン工事に伴い2月のみの実施。

※桜堤コミセンはコミセン工事に伴い5月までの実施。

※新型コロナウイルス感染症拡大防止のため事業の一部を中止。

－武蔵野市共助による子育てひろば事業実施要綱－

2 公園親子ひろば

広い公園を会場に、乳幼児と保護者が遊具や身体を使って思いっきり遊べる場を提供。(平成28年度で終了)

年 度	27	28
実施回数(回)	7	3
延参加者数(人)	420	301

3 ふたご・みつごのつどい

多胎児の親子が集い、親同士で情報交換したり、親子で楽しく遊んだりする場を提供。(会場：市役所会議室、桜堤児童館)

年 度	27	28	29	30	元 (31)
実施回数(回)	6	6	12	12	16
延参加者数(人)	164	152	405	509	370

※桜堤児童館は、令和元(2019)年度から奇数月に開催。

※新型コロナウイルス感染症拡大防止のため事業の一部を中止。

4 子育てフェスティバル

子育て家庭が家族で「遊ぶ」ことを通じて親子のリフレッシュを図るとともに、子育て支援関係の施設や地域の団体の情報を発信し、直接活動に触れることで地域の子育て支援団体と「つながる」こともテーマとしている。また、子育て支援関係者のネットワーク強化も図る。

年 度	開催場所	来場者数		
		合計(人)	子ども(人)	大人(人)
27	武蔵野スイングホール	842	372	470
28	市役所 8階	1,022	425	597
29		667	254	413
30		825	317	508
元 (31)		667	283	384

子ども政策課

5 家庭教育支援講演会

幼児期に大切にすべきことについて、講師を招いた講演会を行い、家庭の教育力の向上を図る。

年 度	タイトル(テーマ)	講師	参加者数(人)
元 (31)	幼児期に大切にしたい脳育て～心とからだを育むために～	成田 奈緒子(文教大学教育学部教授 小児科専門医)	※中止

※新型コロナウイルス感染症拡大防止のため事業を中止

6 父親向け育児啓発講座

講義及び実践により、父親の子育て参画や教育力の向上を図る。

年 度	タイトル(テーマ)	講師	参加者数(人)
元 (31)	パパと一緒に！遊びながら体幹トレーニング	川島 圭一 (NSCA 公認パーソナルトレーナー)	52

7 親支援講座(講演会)

主に乳幼児を子育てしている保護者を対象として、発達や保育、心理などの専門家を招いた講演会や小規模の講座を開催し、対象者の子育て不安解消や子育て力の向上を図る。

年 度	タイトル(テーマ)	講師	参加者数(人)
27	ちゃんと泣ける子に育てよう	大河原 美以(東京学芸大学教授)	77
	わくわくふれあい親子ライブ	荒巻 シャケ (保育シンガーソングライター)	89
28	子どもの好奇心をのばすために、今、大人ができること	汐見 稔幸(白梅学園大学学長)	79
	世界の子育てから学ぶ 0～3歳 子どもの発達と遊びの関係	上垣内 伸子(十文字学園女子大学教授)	79
29	もっと子育てを楽しむために ～子育てのイライラとの上手な付き合い方～	篠 真希 (一般社団法人日本アンガーマネジメント協会シニアファシリテーター)	79
30	この子は育てにくい、と思っても大丈夫 ～生まれてくれてありがとう 子どもに伝えたい、あなたのために～	星山 麻木(明星大学教育学部教授)	67
元 (31)	教えて!!ほめと叱りのバランス・きょうだい育て	岩立 京子(東京学芸大学教授)	64

8 子育てひろばボランティア養成講座

地域の子育て支援者や、これから子育て支援を地域で行おうとしている市民を対象に、地域で子育て家庭を支える事の重要性や子育て支援者としての基礎知識の講座を実施し、地域の子育て力向上を図る。(25年度から年2回実施)

年 度	27	28	29	30	元 (31)
実参加者数(人)	52	62	54	49	31
延参加者数(人)	127	145	113	114	87

9 子育て支援者交流会

ボランティア同士の交流や地域で子育て支援活動を行っている方とのつながりづくりなどを目的とした交流会。

年 度	27	28	29	30	元 (31)
実施回数(回)	5	4	4	4	3
延参加者数(人)	92	90	59	54	36

10 子育てひろばスタッフ研修講座

子育てひろばスタッフの専門性に必要な基礎的知識・技術を習得するための講座。年1回実施。

年 度	27	28	29	30	元 (31)
実参加者数(人)	30	30	27	12	8

子ども政策課

11 子育てひろばネットワーク会議

子育てひろばを運営、実施している施設や団体関係者などによるネットワーク会議。

年 度	27	28	29	30	元 (31)
参加団体数(団体)	25	28	28	26	28
延参加者数(人)	32	34	34	28	32

※令和元年度は新型コロナウイルス感染症拡大防止のため事業の一部を中止。

12 子育て支援講習会

多様化する子育て支援ニーズに対応し、地域の保育サービスの担い手を養成するための講習会。「保育の心」、「小児看護の基礎知識」、「子どもの栄養と食生活」など24時間（平成28年度で終了）

年 度	27	28
実参加者数(人)	32	19
延参加者数(人)	286	118

13 子育て支援情報誌

子育て施設や遊び場、相談窓口、市の事業やサービス、保育所情報、団体紹介まで多岐にわたる0～5歳の子育て情報誌。

名称	発行部数	規格	配布状況
0～5歳児の子育て支援情報誌 すくすく	10,000部	A5判 111頁	市関係機関、母子健康手帳発行時、 公・私立保育所及び幼稚園の市民園児等

14 まちぐるみ子育て応援事業（平成25年度から実施）

「地域の店舗（企業）、団体、施設、行政などが協働し、まちぐるみで子育て家庭を応援する事業」を企画提案し、実施する団体に補助金を交付。※最長3年補助（平成30年度で終了）

第1期（平成25～27年度）

事業名	先輩ママによる Babycafe 運営事業	本でつながる・ひろがる武蔵野の子育て支援
団体名	子どももおとなも楽しむ生活プロジェクト	特定非営利活動法人ぐーぐーらいぶ
実施事業	①小規模 Babycafe 既存の店舗等で飲食しながら、母親同士情報交換やつながりづくりをする。 ②ピアサポーター養成講座 Babycafe 運営スタッフ（先輩ママ）の発掘・養成 ③ハロウィンイベント等	①子ども向けおすすめ絵本セットの店舗設置 各商店街店舗・医療機関等に設置し、認定ステッカーを貼付。 ②おはなし会・文庫活動 コミセン・あそべえなどで実施等

第2期（平成28年度～30年度）

事業名	知る・つながる「まちカフェ事業」
団体名	HBB (Happy and Boon Buddy)
実施事業	親子のためのまちカフェを市内の店舗や施設を利用して月1回程度開催。その際、商店会会長など「まち」に詳しい方を「まちの達人」として招き、講話や散策などを実施。

—武蔵野市まちぐるみ子育て応援事業実施要綱—

15 ベビーカー貸出しサービス事業「ベビ吉」

吉祥寺駅周辺の商業施設等を窓口とした無料のベビーカー貸出しサービス。子育て支援の推進を図るとともに「子育てにやさしい吉祥寺のまち」をアピールすることで、賑わい創出を図る。（平成28年4月25日事業開始）

年 度	28	29	30	元 (31)
貸出場所（箇所）	5	5	5	5
利用数（件）	6,806	9,849	10,993	9,975

※貸出し場所は3か所で事業開始。平成28年9月1日から4か所。平成28年10月6日から5か所。

子ども政策課

16 ファミリー・サポート・センター事業

ファミリー・サポート・センターとは、子どもの預かり等の援助を受けたい人（ファミリー会員）と子どもの預かり等の援助をしてくださる人（サポート会員）とが会員となり、相互援助活動を行う会員組織である。センターのアドバイザーが両会員のマッチング・調整等を行う。（平成30年1月1日援助活動開始）

年 度	29	30	元 (31)
ファミリー会員数 (人)	329	598	849
サポート会員数 (人)	84	109	128
延援助活動件数 (件)	143	2,517	3,425

－武蔵野市ファミリー・サポート・センター事業実施要綱－

17 子育て情報発信ウェブサイト

市の子育て情報発信機能の充実を図るため、子育て応援サイト「むさしのすくすくナビ」を開設し、子育て家庭へ情報を発信する。（平成29年10月1日事業開始）

(人)

年齢	登録者数 (年齢別人口に対する登録者数の割合)		
	H30. 3. 31	H31. 3. 31	R2. 3. 31
妊娠中	12 (…)	13 (…)	10 (…)
0 歳	427 (37%)	544 (46%)	558 (51%)
1 歳	272 (22%)	628 (55%)	745 (63%)
2 歳	174 (14%)	370 (30%)	652 (57%)
3 歳	155 (12%)	278 (22%)	408 (33%)
4 歳	131 (11%)	215 (17%)	302 (24%)
5 歳	90 (8%)	167 (14%)	233 (18%)
6 歳	62 (5%)	115 (10%)	177 (14%)
7～18 歳まで	114 (1%)	222 (2%)	352 (3%)
19 歳以上	1 (0%)	2 (0%)	4 (0%)
年齢未登録	331 (…)	769 (…)	1,149 (…)
合計	1,769	3,323	4,590

18 子ども・子育て応援券事業

健康課及び子ども家庭支援センターで実施している妊婦面接を受けた方に対し、子ども・子育て応援券を配付する。（平成31年4月1日事業開始）

年度	元 (31)
配付数 (セット)	1,146

子ども政策課

○すくすく施設事業

多様化する子育て支援ニーズに対応するため、子育てひろば・一時預かり・小規模保育（平成27年度まではグループ保育）の3つの機能を提供する複合型の子育て支援施設「すくすく泉」を開設。地域住民で組織したNPO法人「いずみの会」が運営し、地域社会全体による子ども・子育て支援を推進する。（平成26年7月事業開始）

1 工事

・130万円以下

(円)

件名	金額
すくすく泉通用口増設に伴う南西出入口及びU字溝設置工事 他4件	1,970,640

2 施設の利用状況

区分	年度	27	28	29	30	元(31)
		子育てひろば事業	実施日数(日)	249	256	261
	延利用者数(人)	8,490	11,190	11,443	9,718	8,667
	登録者数(人)	316	239	206	254	167
一時預かり事業	実施日数(日)	291	287	284	277	284
	延利用者数(人)	1,726	1,947	1,708	1,848	1,844
	登録者数(人)	133	186	190	210	92

※小規模保育事業（平成27年度まではグループ保育事業）は子ども育成課所管

※令和元年度は、新型コロナウイルス感染症拡大防止のため3月の子育てひろば事業を休止。また、3月中は一時預かり事業の新規登録の受付を休止。

－武蔵野市すくすく泉事業実施要綱－

○民間子育て支援施設事業

子育て世帯の育児負担・孤立感の軽減及び児童虐待の予防を図るとともに、多様な主体による子育て支援施策の実現を目的として、民間事業者（公益財団法人武蔵野市子ども協会及び特定非営利法人子育て応援スペースとことこ）が地域子育て支援拠点事業を行う。（平成30年4月補助事業開始）

1 境こども園いこっと

年度	30	元(31)
実施日数(日)	291	259
延利用者数(人)	10,050	8,246

※令和元年度は新型コロナウイルス感染症拡大防止のため事業の一部を中止。

2 とことこおやこひろば

年度	30	元(31)
実施日数(日)	140	211
延利用者数(人)	3,155	4,693

※令和元年度は新型コロナウイルス感染症拡大防止のため事業の一部を中止。

子ども育成課

子ども育成課

- [歳入] 12-1-2 保育所等利用者負担額（保育料）徴収金（決算書 78 ページ）
- [歳入] 13-1-2 保育所等利用者負担額（保育料）徴収金（決算書 80 ページ）
- [歳入] 14-1-1 保育所運営費（国）負担金（決算書 84 ページ）
- [歳入] 15-1-1 保育所運営費（都）負担金（決算書 90 ページ）
- [歳入] 15-2-2 児童福祉費補助金（決算書 94 ページ）
- [歳入] 20-4-1 管外受託児保育所運営費（決算書 110 ページ）
- [歳入] 20-6-5 雑入（決算書 112 ページ）

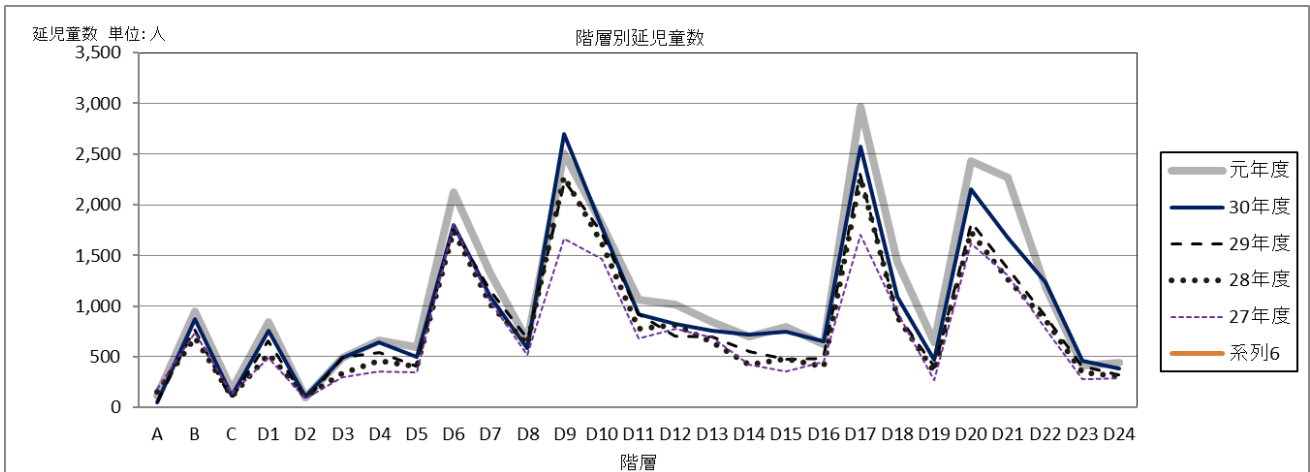
(円)

		歳 入				合 計
		保育料徴収金	国庫支出金	都支出金	その他収入	
管内	市立	75,766,200	599,000	84,961,091	18,849,523	180,175,814
	民間	393,602,950	856,086,521	934,066,150	—	2,183,755,621
管外		4,358,600	17,898,441	8,949,220	—	31,206,261
合計		473,727,750	874,583,962	1,027,976,461	18,849,523	2,395,137,696

※保育料徴収金のうち滞納繰越分は集計せず。

※境こども園及び地域型保育事業分は市で徴収していないため、集計せず。

※国庫支出金及び都支出金のうち、保育所運営費負担金については、前年度からの調整分は除く。



(階層)	A	B	C	D1	D2	D3	D4	D5	D6	D7	D8	D9	D10	D11	D12	D13	D14	D15	D16	D17	D18	D19	D20	D21	D22	D23	D24	計
27年度	184	740	139	491	92	298	354	343	1,809	1,048	523	1,662	1,463	686	776	692	423	352	455	1,705	944	275	1,615	1,301	775	282	291	19,718
28年度	156	689	104	530	108	335	466	400	1,739	1,015	626	2,281	1,615	778	818	644	423	478	407	2,269	891	353	1,736	1,267	864	347	307	21,646
29年度	66	773	81	659	79	491	541	410	1,770	1,142	673	2,239	1,724	925	706	697	556	473	484	2,305	927	399	1,826	1,366	909	405	327	22,953
30年度	54	877	116	755	111	487	639	497	1,802	1,093	586	2,695	1,784	918	824	760	718	749	657	2,573	1,094	474	2,151	1,680	1,234	466	388	26,182
元年度	119	952	177	842	98	489	665	595	2,124	1,321	666	2,509	1,806	1,067	1,013	847	696	796	624	2,966	1,440	646	2,431	2,266	1,189	416	441	29,201

平成 27 年度から、利用者負担額は市民税課税所得割額（調整控除を除き税額控除は適用しない）をもとに決定する。

1 保育所入所申込み・入所状況

年 度	申込件数(件)	入所児童数(人)	待機児童数(人)	入所率(%)
28	2,485	2,107	122	84.8
29	2,641	2,248	120	85.1
30	2,772	2,489	53	89.8
元(31)	2,993	2,734	47	91.4
2	3,102	2,884	—	93.0

※管外委託分を含む。

※申込件数・待機児童数に管外受託申込分は含んでいない。

※申込件数は各年度の4月1日入所の選考対象となる申込件数であり、前年度からの継続申請分を含む。

※入所児童数は、各年度4月1日入所の児童数である。

※入所児童数は平成27年度から、認可保育所、認定こども園及び地域型保育事業を含む。

※待機児童数については、厚生労働省の保育所等利用待機児童数調査要領により算出。

※入所率とは、認可保育所（平成27年度から認定こども園及び地域型保育事業を含む。）の入所児童数を申込件数で除した値を百分率で表したものの。

子ども育成課

2 定員の弾力化

施設名	令和元（平成 31）年度入園児童延月数(人)						
	0 歳児	1 歳児	2 歳児	3 歳児	4 歳児	5 歳児	合 計
南	—	12	—	24	48	48	132
境	—	8	—	24	12	12	56
境南	—	12	—	39	24	24	99
吉祥寺	—	—	—	—	24	—	24
武蔵野赤十字	—	—	—	—	—	—	—
西久保	—	—	—	12	24	12	48
精華第一	—	—	—	—	—	—	—
ふじの実	—	—	—	—	—	—	—
ありんこ	—	—	—	—	—	—	—
精華第二	—	—	—	—	—	—	—
千川	—	12	—	—	17	—	29
北町	—	—	—	—	—	—	—
桜堤	—	12	—	—	24	36	72
東	—	14	—	43	—	7	64
境南第 2	—	6	—	42	—	—	48
まちの保育園吉祥寺	—	—	—	18	13	24	55
ニチイキッズ武蔵野やはた	—	—	—	—	—	—	—
武蔵境コスモ	—	—	—	—	—	—	—
グローバルキッズ武蔵境園	—	—	—	—	—	—	—
キッズガーデン武蔵野関前	—	—	—	—	—	—	—
境南すみれ	—	—	—	—	—	—	—
ういず吉祥寺第一	—	—	—	12	36	—	48
ういず吉祥寺第二	—	—	—	—	—	—	—
マミー吉祥寺東	—	—	—	—	—	—	—
ひまわり	—	—	—	—	—	—	—
武蔵野もみじの森	—	—	—	—	—	—	—
このえ武蔵境	—	—	—	—	—	—	—
中町すみれ	—	—	96	24	12	—	132
境こども園	—	—	—	19	39	60	118
合 計	—	76	96	257	273	223	925

※地域型保育事業では弾力化を行っていない。

2-1-15（決算書 146 ページ）

○私立幼稚園等助成事業

1 私立幼稚園在園児状況

市内の私立幼稚園 12 園それぞれの在籍園児数。各年度とも、5月1日現在の数字とし、（ ）内数字は、市外から通園する園児数で内数。

(人)

	27 年度	28 年度	29 年度	30 年度	元 (31) 年度
栄光乃園幼稚園	273(94)	273(91)	296(85)	315(100)	325(177)
檜の実幼稚園	187(76)	179(69)	185(79)	168(74)	144(61)
けやき幼稚園	81(8)	79(7)	81(11)	81(7)	77(7)
聖徳幼稚園	136(81)	138(81)	148(78)	163(92)	170(98)
すみれ幼稚園	112(19)	112(14)	111(17)	89(12)	88(12)
聖泉幼稚園	45(3)	52(3)	49(6)	51(5)	43(2)
みやま幼稚園	155(16)	117(11)	101(12)	105(15)	92(11)
武蔵野相愛幼稚園	76(22)	77(25)	73(18)	73(14)	71(8)
武蔵野中央幼稚園	202(7)	183(13)	158(4)	171(12)	177(9)
武蔵野中央第二幼稚園	136(36)	123(32)	127(33)	135(44)	133(47)

子ども育成課

	27年度	28年度	29年度	30年度	元(31)年度
武蔵野東第一幼稚園	231(90)	220(74)	221(80)	210(78)	210(54)
武蔵野東第二幼稚園	371(119)	367(124)	366(135)	345(128)	352(130)
合計	2,005(587)	1,990(560)	1,920(561)	1,884(549)	1,882(556)

2 私立幼稚園等就園奨励費補助金

私立幼稚園又は幼稚園類の幼児施設に入園料及び保育料を納入している満3～5歳児の保護者に補助金を交付。

(1) 交付人数(区分別内訳)、幼児一人あたりの補助金額(年額)及び補助金交付額

(人、円)

	区分		第1子	第2子	第3子以降	新条件(注1)		合計	
						第2子	第3子以降		
27年度	1	生活保護世帯	人数	—	—	—	—	—	—
			補助金額	—	—	—	—	—	—
			交付額	—	—	—	—	—	—
	2	市民税非課税・所得割非課税世帯	人数	89	11	1	21	4	126
			補助金額	272,000	290,000	308,000	290,000	308,000	—
			交付額	22,572,350	2,988,100	266,400	5,609,700	1,224,000	32,660,550
	3	市民税所得割額77,100円以下世帯	人数	75	1	—	21	—	97
			補助金額	115,200	211,000	308,000	211,000	308,000	—
			交付額	8,286,700	211,000	—	4,431,000	—	12,928,700
	4	市民税所得割額211,200円以下世帯	人数	360(1)	29	—	103	7	499(1)
			補助金額	62,200	185,000	308,000	185,000	308,000	—
			交付額	21,683,052	5,254,000	—	18,678,800	2,133,500	47,749,352
	5	上記以外の世帯	人数	—	65	—	370	18	453
			補助金額	—	154,000	308,000	154,000	308,000	—
			交付額	—	9,573,700	—	55,037,300	5,094,800	69,705,800
補助金交付額合計							163,044,402		

(注1) 新条件……小学1～3年生の兄・姉がいる場合

(人、円)

	区分		第1子	第2子	第3子以降	合計	
						人数	交付額
28年度	1	生活保護世帯	人数	—	—	—	—
			補助金額	—	—	—	—
			交付額	—	—	—	—
	2	市民税非課税・所得割非課税世帯(ひとり親世帯等除く)	人数	45	18	11	74
			補助金額	272,000	290,000	308,000	—
			交付額	11,726,600	4,937,200	3,105,700	19,769,500
	2	市民税非課税・所得割非課税世帯(ひとり親世帯等)	人数	9	1	—	10
			補助金額	308,000	308,000	308,000	—
			交付額	2,565,500	308,000	—	2,873,500
	3	市民税所得割額77,100円以下世帯(ひとり親世帯等除く)	人数	49	20	4	73
			補助金額	115,200	211,000	308,000	—
			交付額	5,452,800	4,149,700	1,188,400	10,790,900
	3	市民税所得割額77,100円以下世帯(ひとり親世帯等)	人数	3	—	—	3
			補助金額	217,000	308,000	308,000	—
			交付額	562,400	—	—	562,400
4	市民税所得割額211,200円以下世帯	人数	339(1)	126	4	469(1)	
		補助金額	62,200	185,000	308,000	—	
		交付額	20,237,900	22,909,200	1,168,000	44,315,100	
5	上記以外の世帯	人数	—	424	23	447	
		補助金額	—	154,000	308,000	—	
		交付額	—	63,088,700	6,500,500	69,589,200	
補助金交付額合計			147,900,600				
29年度	1	生活保護世帯	人数	—	—	—	—
			補助金額	—	—	—	—
			交付額	—	—	—	—
	2	市民税非課税・所得割非課税世帯(ひとり親世帯等除く)	人数	43	19	15	77
			補助金額	272,000	308,000	308,000	—
			交付額	10,695,900	5,590,400	4,348,900	20,635,200
			人数	9	3	—	12
2	市民税非課税・所得割非課税世帯(ひとり親世帯等)	補助金額	308,000	308,000	308,000	—	
		交付額	2,592,300	762,000	—	3,354,300	

子ども育成課

		区 分	第1子	第2子	第3子以降	合 計	
29 年 度	3	市民税所得割額77,100円以下 世帯（ひとり親世帯等除く）	人数	37	25	1	63
			補助金額	139,200	223,000	308,000	
			交付額	4,830,200	5,203,400	308,000	10,341,600
		市民税所得割額77,100円以下 世帯（ひとり親世帯等）	人数	—	1	—	1
			補助金額	272,000	308,000	308,000	
			交付額	—	308,000	—	308,000
	4	市民税所得割額211,200円以下 世帯	人数	307(1)	128	3	438(1)
			補助金額	62,200	185,000	308,000	
			交付額	18,233,300	23,285,400	924,000	42,442,700
	5	上記以外の世帯	人数	—	449	19	468
			補助金額	—	154,000	308,000	
			交付額	—	66,856,900	5,491,300	72,348,200
補助金交付額合計						149,430,000	
30 年 度	1	生活保護世帯	人数	—	—	—	—
			補助金額	—	—	—	—
			交付額	—	—	—	—
	2	市民税非課税・所得割非課税 世帯（ひとり親世帯等除く）	人数	50	16	4	70
			補助金額	272,000	308,000	308,000	
			交付額	12,261,400	4,771,400	1,200,000	18,232,800
		市民税非課税・所得割非課税 世帯（ひとり親世帯等）	人数	8	2	1	11
			補助金額	308,000	308,000	308,000	
			交付額	1,745,300	574,400	284,800	2,604,500
	3	市民税所得割額77,100円以下 世帯（ひとり親世帯等除く）	人数	39	29	4	72
			補助金額	187,200	247,000	308,000	
			交付額	6,801,600	6,961,200	1,190,400	14,953,200
		市民税所得割額77,100円以下 世帯（ひとり親世帯等）	人数	—	—	—	—
			補助金額	272,000	308,000	308,000	
			交付額	—	—	—	—
	4	市民税所得割額211,200円以下 世帯	人数	287(1)	125	8	420(1)
			補助金額	62,200	185,000	308,000	
			交付額	16,966,200	22,718,100	2,420,000	42,166,500
	5	上記以外の世帯	人数	—	450	26	476
			補助金額	—	154,000	308,000	
			交付額	—	67,513,700	7,266,500	74,780,200
補助金交付額合計						152,737,200	
令和 元 （平成 31） 年 度	1	生活保護世帯	人数	—	—	—	—
			補助金額	—	—	—	—
			交付額	—	—	—	—
	2	市民税非課税・所得割非課税 世帯（ひとり親世帯等除く）	人数	45	16	7	68
			補助金額	136,000	154,000	154,000	
			交付額	5,936,500	2,420,000	1,078,000	9,434,500
		市民税非課税・所得割非課税 世帯（ひとり親世帯等）	人数	8	4	2	14
			補助金額	154,000	154,000	154,000	
			交付額	1,068,800	384,900	308,000	1,761,700
	3	市民税所得割額77,100円以下 世帯（ひとり親世帯等除く）	人数	43	29	6	78
			補助金額	93,600	154,000	154,000	
			交付額	3,978,000	3,235,200	862,500	8,075,700
		市民税所得割額77,100円以下 世帯（ひとり親世帯等）	人数	1	1	—	1
			補助金額	136,000	154,000	154,000	
			交付額	136,000	154,000	—	290,000
	4	市民税所得割額211,200円以下 世帯	人数	245	129	10	384
			補助金額	31,100	92,500	154,000	
			交付額	7,476,600	11,839,900	1,521,600	20,838,100
	5	上記以外の世帯	人数	—	464	36	500
			補助金額	—	77,000	154,000	
			交付額	—	35,060,100	5,238,200	40,298,300
補助金交付額合計						80,698,300	

(注2) () 内数字は幼稚園類の幼児施設に通園する幼児で内数。

子ども育成課

被災幼児就園支援事業	年度	子区分	階層区分	補助金交付額(円)
	27	新条件第2子 5歳児	2	266,400
		新条件第3子 3歳児	2	308,000
	28	第3子 4歳児	2	266,400
	29	第3子 5歳児	2	266,400
	30	第3子 3歳児	2	284,000
	元(31)	第3子 4歳児	2	154,000

(注3) 平成23年度から、東日本大震災により被災し、経済的理由から幼稚園への就園支援が必要となった世帯の幼児について、武蔵野市東日本大震災避難者台帳記載済票の交付を受けている場合に限り補助金(平成24年度区分4第1子は特別補助を含む)を交付。補助金交付額は上記表(1)を含む。

(2) 交付人数(年齢別内訳) (人)

年度	総数				私立幼稚園				幼稚園類似施設等			
	満3・3歳児	4歳児	5歳児	合計	満3・3歳児	4歳児	5歳児	合計	満3・3歳児	4歳児	5歳児	合計
27	419	406	350	1,175	419	406	349	1,174	—	—	1	1
28	352	384	340	1,076	351	384	340	1,075	1	—	—	1
29	397	339	323	1,059	397	338	323	1,058	—	1	—	1
30	387	368	294	1,049	387	368	293	1,048	—	—	1	1
元(31)	375	360	308	1,043	375	360	308	1,043	—	—	—	—

— 武蔵野市私立幼稚園等就園奨励費補助金交付要綱 —

3 私立幼稚園等園児の保護者に対する補助金(保育料補助金)

私立幼稚園、幼稚園類似の幼児施設及び無認可幼児施設等に保育料を納入している満3～5歳児の保護者に補助金を交付。平成29年度交付人数2,106人(無認可幼児施設在籍児89人含む)。

(1) 交付延人数、幼児1人あたりの補助金額(月額)及び補助金交付額合計(私立幼稚園及び幼稚園類似の幼児施設等)

(人、円)

区分	第1子			第2子以降			合計		
	延人数	月額	補助金交付額	延人数	月額	補助金交付額	延人数	補助金交付額	
27年度	1	1,034	11,200	11,580,800	464	11,200	5,196,800	1,498	16,777,600
	2	916	9,500	8,702,000	270	11,200	3,024,000	1,186	11,726,000
	3	4,638(12)	8,500	39,423,000	1,771	10,600	18,772,600	6,409(12)	58,195,600
	4	1,882	7,400	13,926,800	807	10,000	8,070,000	2,689	21,996,800
	5	7,723(12)	5,000	38,615,000	4,801	5,000	24,005,000	12,524(12)	62,620,000
	合計	16,193(24)		112,247,600	8,113		59,068,400	24,306(24)	171,316,000
	減額調整								△14,944,880
補助金交付額								156,371,120	
28年度	1	716	11,200	8,019,200	442	11,200	4,950,400	1,158	12,969,600
	2	651	9,500	6,184,500	324	11,200	3,628,800	975	9,813,300
	3	4,278(12)	8,500	36,363,000	1,689	10,600	17,903,400	5,967(12)	54,266,400
	4	1,616	7,400	11,958,400	809	10,000	8,090,000	2,425	20,048,400
	5	7,866	5,000	39,330,000	4,774	5,000	23,870,000	12,640	63,200,000
	合計	15,127(12)		101,855,100	8,038		58,442,600	23,165(12)	160,297,700
	減額調整								△13,431,400
補助金交付額								146,866,300	
29年度	1	623	11,200	6,977,600	491	11,200	5,499,200	1,114	12,476,800
	2	503	9,500	4,778,500	352	11,200	3,942,400	855	8,720,900
	3	3,998(18)	8,500	33,983,000	1,670	10,600	17,702,000	5,668(18)	51,685,000
	4	1,706	7,400	12,624,400	749	10,000	7,490,000	2,455	20,114,400
	5	7,889	5,000	39,445,000	5,076(9)	5,000	25,380,000	12,965(9)	64,825,000
	合計	14,719(18)		97,808,500	8,338(9)		60,013,600	23,057(27)	157,822,100
	減額調整								△12,219,100
補助金交付額								145,603,000	
30年度	1	693	11,200	7,761,600	335	11,200	3,752,000	1,028	11,513,600
	2	500	9,500	4,750,000	409	11,200	4,580,800	909	9,330,800
	3	3,736(12)	8,500	31,756,000	1,691	10,600	17,924,600	5,427(12)	49,680,600
	4	1,652	7,400	12,224,800	791	10,000	7,910,000	2,443	20,134,800
	5	8,056(2)	5,000	40,280,000	5,257	5,000	26,285,000	13,313(2)	66,565,000
	合計	14,637(14)		96,772,400	8,483		60,452,400	23,120(14)	157,224,800
	減額調整								△13,451,850
補助金交付額								143,772,950	

子ども育成課

区分	第1子			第2子以降			合計		
	延人数	月額	補助金交付額	延人数	月額	補助金交付額	延人数	補助金交付額	
元 (31) (前期)	1	168	11,200	1,881,600	163	11,200	1,825,600	331	3,707,200
	2	276	9,500	2,622,000	240	11,200	2,688,000	516	5,310,000
	3	1,635	8,500	13,897,500	966	10,600	10,239,600	2,601	24,137,100
	4	663	7,400	4,906,200	544	10,000	5,440,000	1,207	10,346,200
	5	3,906	5,000	19,530,000	2,837	5,000	14,185,000	6,743	33,715,000
	合計	6,648		42,837,300	4,750		34,378,200	11,398	77,215,500
年度	減額調整								△6,176,100
	補助金交付額								71,039,400

区分	第1子			第2子			第3子以降			
	延人数	月額	補助金交付額	延人数	月額	補助金交付額	延人数	月額	補助金交付額	
元 (31) (後期)	1	84	10,200	856,800	—	10,200	—	10,200	—	
	2	245	7,200	1,764,000	231	10,200	2,356,200	72	10,200	734,400
	3	317	5,800	1,838,600	190	5,800	1,102,000	49	10,200	499,800
	4	1,670	5,800	9,686,000	852	5,800	4,941,600	90	9,600	864,000
	5	720	5,800	4,176,000	431	5,800	2,499,800	48	9,000	432,000
	6	4,176 (6)	5,800	24,220,800	2,592	5,800	15,033,600	180	5,800	1,044,000
年度	合計	7,212 (6)		42,542,200	4,296		25,933,200	439		3,574,200
	減額調整									△19,099,870
	補助金交付額									53,009,730

※ () 内数字は幼稚園類の幼児施設等に通園する幼児で内数。

※平成27年度から、幼稚園類の幼児施設に含めていた境こども園について、私立幼稚園に含める。

(注1)区分

・平成25～26年度

- 1：生活保護世帯、市民税非課税・市民税所得割非課税世帯
- 2：市民税所得割額34,500円+(16歳未満の扶養親族の数×21,300円)+(16歳以上19歳未満の扶養親族の数×11,100円)以下の世帯
- 3：市民税所得割額171,600円+(16歳未満の扶養親族の数×19,800円)+(16歳以上19歳未満の扶養親族の数×7,200円)以下の世帯
- 4：市民税所得割額216,700円+(16歳未満の扶養親族の数×19,800円)+(16歳以上19歳未満の扶養親族の数×7,200円)以下の世帯
- 5：1から4以外の世帯

・平成27年度

- 1：生活保護世帯、市民税非課税・市民税所得割非課税世帯
- 2：市民税所得割額77,100円以下の世帯
- 3：市民税所得割額211,200円以下の世帯
- 4：市民税所得割額が256,300円以下の世帯
- 5：市民税所得割額が256,300円を超える世帯

・平成28～令和元年度前期

- 1：生活保護世帯、市民税非課税・市民税所得割非課税世帯、市民税所得割額77,100円以下の世帯(ひとり親世帯等)
- 2：市民税所得割額77,100円以下の世帯
- 3：市民税所得割額211,200円以下の世帯
- 4：市民税所得割額が256,300円以下の世帯
- 5：市民税所得割額が256,300円を超える世帯

・令和元年度後期～

- 1：生活保護世帯
- 2：市民税非課税・市民税所得割非課税世帯、市民税所得割額77,100円以下の世帯(ひとり親世帯等)
- 3：市民税所得割額77,100円以下の世帯
- 4：市民税所得割額211,200円以下の世帯
- 5：市民税所得割額が256,300円以下の世帯
- 6：市民税所得割額が256,300円を超える世帯

※実費徴収に係る補足給付を除く。

東日本大震災避難者台帳記載者に対する補助

年度	子区分	階層区分	補助金交付額(円)
27	第3子 3歳児	1	11,800
28	—	—	—
29	—	—	—
30	—	—	—
元(31)	—	—	—

(注2)平成23年度から、東日本大震災により被災し、経済的理由から幼稚園への就園支援が必要となった世帯の幼児について武蔵野市東日本大震災避難者台帳記載済票の交付を受けている場合に限り補助金を交付。補助金交付額は上記表(1)に含む。

子ども育成課

(2) 交付延人数、幼児1人あたりの補助金額(月額)及び補助金交付額合計(無認可幼児施設)

年度	延人数(人)	月額(円)	補助金交付額(円)
27	529	5,000	2,645,000
28	758	5,000	3,790,000
29	903	5,000	4,515,000
30	905	5,000	4,525,000
元(31)	573	5,000	2,865,000
	195	4,000	789,000

※所得制限なし。

※令和元年10月より月額4,000円の補助

(3) 交付人数(年齢別内訳)

(人)

年度	総数				私立幼稚園			特定教育・保育施設			無認可幼児施設		
	総数	満3・3歳児	4歳児	5歳児	満3・3歳児	4歳児	5歳児	満3・3歳児	4歳児	5歳児	満3・3歳児	4歳児	5歳児
27	24,835	8,130	8,252	8,453	7,236	7,566	7,761 (24)	478	597	668	416	89	24
28	23,923	7,585	8,138	8,200	6,711 (12)	7,140	7,441	518	710	645	356	288	114
29	23,951	7,927	7,863	8,161	7,138 (6)	6,895 (12)	7,214	367	751	683	422	217	264
30	24,025	7,895	8,146	7,984	6,990	7,284	7,021	523	540	762	382	322	201
元(31)	24,113	8,306	8,182	7,625	7,412	7,289 (6)	6,806	557	714	567	337	179	252

※()内数字は幼稚園類似の幼児施設に通園する幼児で内数。

※特定教育・保育施設とは、子ども子育て支援新制度に移行している園(聖泉幼稚園、境こども園)

※人数は延人数

— 武蔵野市私立幼稚園等園児の保護者に対する補助金交付要綱 —

4 私立幼稚園等園児の保護者に対する補助金(入園料補助金)

私立幼稚園、幼稚園類似の幼児施設及び無認可幼児施設等に満3～5歳児の幼児を入園させ、入園料を納入した保護者に補助金を交付。幼児1人につき1回限り上限30,000円。所得制限なし。

(人、円)

年度	総数	満3・3歳児	4歳児	5歳児	補助金交付額合計
27	774	683	63	28	23,220,000
28	712	636	53	23	21,340,000
29	763	675	59	29	22,890,000
30	729	612	51	33	35,582,500
元(31)	699	618	52	29	34,160,000

※平成23年度から、東日本大震災により被災し、経済的理由から幼稚園への就園支援が必要となった世帯の幼児については、武蔵野市東日本大震災避難者台帳記載済票の交付を受けている場合に限り補助金を交付。平成24年度対象者は3歳児1人、補助金交付額は30,000円。平成25年度対象者は3歳児1人、補助金交付額は30,000円。平成27年度対象者は3歳児1人、補助金交付額は30,000円。平成28年度、29年度は該当なし。いずれも上記表に含む。平成30年度から、私立幼稚園、幼稚園類似の幼児施設は補助金額が、幼児1人につき1回限り上限50,000円に変更となっている。無認可幼児施設は変更なし。

— 武蔵野市私立幼稚園等園児の保護者に対する補助金交付要綱 —

5 幼児教育施設在籍幼児の保護者に対する補助金

市長の認可した幼児教育施設に在籍する幼児の保護者に対して補助金を交付。在籍幼児1人あたり月額5,000円。

所得制限なし。平成28年度から在籍幼児1人あたり月額3,000円。

(人、円)

年度	総数	満3・3歳児	4歳児	5歳児	補助金交付額合計
27	641	295	211	135	3,205,000
28	647	260	183	204	1,941,000
29	623	229	207	187	1,869,000
30	457	113	180	164	1,371,000
元(31)	280	-	102	178	732,000

※人数は延人数

— 武蔵野市幼児教育施設在籍幼児の保護者に対する補助金交付要綱 —

子ども育成課

6 私立幼稚園子育て支援地域開放事業（平成16年度から実施）

就学前児童対策の一環として、市内の私立幼稚園が独自性を活かして企画・実施する園庭開放等の地域開放事業に対し、経費の一部を補助。集団遊びの体験や保護者間の交流促進を主な目的とする。

年度	実施幼稚園数 (園)	助成金額 (円)	事業数 (事業)	延べ数 (回)	参加者数 (人)	主な実施内容
元 (31)	12	4,090,000	37	164	6,631	園庭開放、おはなし会、夏祭り、水遊び、運動会、講演会（託児付）等

－武蔵野市私立幼稚園幼児教育振興費補助金交付要綱－

7 施設等利用費（令和元年10月から実施）

幼児教育・保育の無償化により、私立幼稚園等又は幼稚園類似の幼児施設に入園料及び保育料を納入している満3～5歳児の保護者に補助金を交付。在籍幼児1人あたり月額25,700円上限

(1) 施設等利用費（入園料・保育料）

年度		満3・3歳児	4歳児	5歳児	合計
元 (31)	利用人数（延べ）	3,662	3,654	3,663	10,979
	補助金交付額合計	88,442,600	93,080,760	93,308,520	274,831,880

※所得制限なし

(2) 施設等利用費（預かり保育利用分）

私立幼稚園等に在籍している満3歳～5歳児の保育の必要性のある保護者に補助金を交付（施設等利用給付の2号認定が必要）。利用日数に応じて預かり保育の利用料が月額11,300円まで補助（日額上限450円、補助額は450×利用日数で計算）

年度		満3・3歳児	4歳児	5歳児	合計
元 (31)	利用人数（延べ）	744	891	802	2,437
	補助金交付額合計	3,402,460	3,590,760	3,495,140	10,488,360

3-2-1（決算書 190 ページ）

○一般管理経費

1 保育施設における使用済み紙おむつの回収（令和元年度から実施）

保育施設内での衛生面の向上と子育て世帯の負担軽減を図るため、市内の保育施設（認可保育所、認定こども園、地域型保育事業、認証保育所）を対象とした、園児の使用済み紙おむつの回収・処分事業を実施。

年度	元 (31)
回収日数	288
総排出量 (kg)	116,310

3-2-1（決算書 190 ページ）

○認可外保育施設助成事業

1 認証保育所

施設名	管内・管外	年間延児童数(人)	運営費(円)	開設準備経費・修繕費等(円)
武蔵野プチ・クレイシュ	管 内	495	54,570,090	669,000
風の子保育園		463	36,301,620	
すみれ保育室		46	9,846,105	
ポピンズナーサリースクール武蔵野		348	42,370,440	
かっぱの家保育所		336	39,755,210	669,000
マミーナ武蔵野		24	3,050,160	
ポピンズナーサリースクール吉祥寺		248	34,274,010	
武蔵境すみれ保育園		163	21,958,480	
ポピンズナーサリースクール武蔵野タワーズ		339	40,225,020	
グローバルキッズコトニア吉祥寺園		116	15,518,570	
日生吉祥寺保育園ひびき		189	26,821,290	
ポピンズナーサリースクール武蔵境		186	24,992,700	
ピノキオ幼児舎吉祥寺園		63	10,561,015	
むくむくみらい		278	38,263,294	
マミー吉祥寺北保育園		206	28,883,940	
マジオたんぼ保育園吉祥寺		212	26,966,570	

子ども育成課

施設名	管内・管外	年間延児童数(人)	運営費(円)	開設準備経費・修繕費等(円)		
ピノキオ幼児舎吉祥寺第2園	管内	353	45,066,920			
中町第2すみれ保育園		171	24,218,010			
八丁はなみずき保育園		259	35,772,500			
キッズいながき保育園吉祥寺		87	12,568,830			
あきやま保育室 (三鷹市)	管外	72	9,387,150			
ビーフェアこども愛々保育園三鷹 (三鷹市)		12	1,525,080			
アイム(aim)保育園 (三鷹市)		24	3,050,160			
エトワール保育園三鷹駅前 (三鷹市)		167	21,463,240			
三鷹プチ・クレイシュ (三鷹市)		127	14,027,050			
保育園トキ三鷹駅前園 (三鷹市)		48	5,457,520			
三鷹すみれ保育園 (三鷹市)		78	11,063,770			
ペガサス保育園三鷹駅前 (三鷹市)		114	13,200,300			
さくらんぼ保育室 (三鷹市)		16	2,309,620			
都市型保育園ポポラー東京田無園 (西東京市)		1	173,120			
西東京雲母保育園 (西東京市)		5	865,600			
ビーフェアこども愛々保育園向台 (西東京市)		12	1,424,280			
回帰船保育所 (小金井市)		12	1,976,640			
東京学芸大学芸の森保育園 (小金井市)		24	3,050,160			
むさし保育園 (小平市)		12	546,120			
ミッキーハウスほいく園 (小平市)		24	3,602,520			
ポピンズナーサリースクール立川 (立川市)		12	1,065,000			
城南ルミナ保育園立川 (立川市)		3	291,420			
日野プチ・クレイシュ (日野市)		5	485,700			
ウィズチャイルドさくらがおかみなみ園 (多摩市)		12	1,468,680			
東大駒場地区保育所 (目黒区)		4	217,000			
にじいろ保育園荻窪 (杉並区)		4	508,360			
エデュケアセンター・ひがしなかの (中野区)		6	732,590			
合 計			5,376		669,875,854	669,000

武蔵野市認可化移行運営費支援事業補助金を含む(令和元年度～) －武蔵野市認証保育所運営費等補助要綱－

2 病児及び病後児保育事業

保育所等に入所中の児童が病気回復期などで集団生活が困難な場合に保育を行う事業。

施設名	利用児童延人数(人)	委託料(円)
病後児保育室ラポール	284	8,320,050
病児・病後児保育室プチあんず	407	10,181,250
病児・病後児保育室いながき	211	15,021,750
合 計	902	33,523,050

－武蔵野市病児及び病後児保育事業運営要綱－

3 認可外保育施設援助経費補助金

認可外保育施設の整備等に対する補助

区分	施設名	金額(円)	備考
認証保育所	かっぱの家保育所	2,250,000	・施設家賃補助 保育室から移行した認証保育所については月額家賃の半額を限度に補助 それ以外の認証保育所については、市の基準に該当する施設を対象に、月額家賃を当該面積で除し、1平方メートルあたり1,500円を限度に補助 (平成20年度から実施)
	風の子保育園	4,480,000	
	マミーナ武蔵野	3,960,000	
	ポピンズナーサリースクール吉祥寺	372,000	
	すみれ保育室	2,060,000	
	日生吉祥寺保育園ひびき	130,000	
	合 計	13,252,000	

－武蔵野市認可外保育施設等援助経費補助金交付要綱－

4 認可外保育施設入所児童保育助成金

市内外の認証保育所等を利用している保護者に対し保育助成金を交付し、保育料の負担軽減を図る。

※助成金の月額上限額は、【基準階層】のとおり。

子ども育成課

区 分	階層別延人数 (人)				延人数計 (人)	延月数 (月)	金 額 (円)
	A～C	D1～D15	D16～D19	D20～D24			
管 内	14	268	144	222	648	4,151	89,123,000
管 外	2	32	16	42	92	586	12,937,000
合 計	16	300	160	264	740	4,737	102,060,000

【基準階層】～令和元年9月 (円)

階層区分	第1子分		第2子以降分	
	0～2歳	3～5歳	0～2歳	3～5歳
A	50,000	50,000	50,000	50,000
B				
C				
D1～4	40,000	40,000	45,000	45,000
D5～10	30,000	30,000	35,000	40,000
D11～17	20,000	30,000	30,000	35,000
D18～21	10,000	25,000	25,000	30,000
D22・23	5,000	15,000		
D24	—	10,000		

【基準階層】令和元年10月～ (円)

階層区分	第1子分		第2子以降分	
	0～2歳	3～5歳	0～2歳	3～5歳
A	25,000	20,000	25,000	20,000
B			50,000	
C			45,000	
D1～4			40,000	
D5～10			30,000	
D11～17			20,000	
D18～21			10,000	
D22・23			5,000	
D24	0			

※武蔵野市特定教育・保育施設及び特定地域型保育事業の利用者負担に関する条例に規定する区分に準ずる。
 —武蔵野市認可外保育施設入所児童保育助成金交付要綱—

5 施設等利用費（認可外保育施設等） —令和元年10月から実施—

幼児教育・保育の無償化により、認可外保育施設等を利用し保育の必要性の認定を受けた保護者に施設等利用費（保育料補助）を交付。3歳児～5歳児クラスの児童は月額37,000円が上限、0歳児～2歳児クラスの児童（住民税非課税世帯のみ）は月額42,000円が上限。

年齢	0歳児	1歳児	2歳児	3歳児	4歳児	5歳児	合計
延人数(人)	12	35	15	436	347	301	1,146
金額(円)	504,000	1,439,580	630,000	16,014,520	12,623,204	11,041,120	42,252,424

○緊急一時保育事業

保護者が保育にあたることができない緊急時に一時保育を実施する事業。

施設名	年間実児童数(人)	年間延児童数(人)	委託額(円)
すみれ保育室	1	20	542,000
中町第2すみれ保育園	1	20	
武蔵境すみれ保育園	1	22	
合 計	3	62	542,000

—武蔵野市緊急一時保育事業実施要綱—

○登園許可証明発行

認可外保育施設入所児童の伝染性疾患に対する登園許可証明書の発行を武蔵野市医師会に委託する事業

年 度	27	28	29	30	元(31)
年間延件数 (件)	190	165	227	193	149

※平成29年度までは施設ごとの件数を記載。平成30年度から集計方法を変更。

子ども育成課

3-2-2 (決算書 196 ページ)

○保育所等運営委託・給付事業

市内民間保育所、管外保育所及び境こども園に入所委託する事業

施設名	年間延児童数(人)	延長保育延児童数(人)	金額(円)			
			国基準	都基準	市加算	合計
武蔵野赤十字	2,121	432	168,023,740	—	103,463,970	271,487,710
西久保	1,368	612	132,262,230	1,695,000	77,954,885	211,912,115
精華第一	857	158	100,704,370	—	50,247,005	150,951,375
ふじの実	1,235	348	118,597,230	—	68,171,960	186,769,190
ありんこ	790	408	100,086,350	—	61,080,125	161,166,475
精華第二	1,148	336	98,470,070	1,695,000	53,539,405	153,704,475
千川	1,175	324	97,543,980	—	54,986,235	152,530,215
北町	1,533	540	128,089,510	3,051,000	72,640,865	203,781,375
桜堤	1,223	588	102,793,880	2,845,800	64,554,535	170,194,215
東	960	312	85,508,890	—	48,474,385	133,983,275
境南第2	1,044	156	95,568,350	3,051,000	51,561,725	150,181,075
境こども園	819	288	67,836,940	—	50,913,505	118,750,445
まちの保育園吉祥寺	773	72	103,930,500	—	52,461,545	156,392,045
ニチキッズ武蔵野やはた	944	204	101,213,890	—	41,708,345	142,922,235
武蔵境コスモ	1,093	168	95,022,570	—	51,745,690	146,768,260
グローバルキッズ武蔵境園	731	204	86,518,840	—	47,842,355	134,361,195
キッズガーデン武蔵野関前	1,131	324	114,297,190	—	60,015,550	174,312,740
境南すみれ保育園	552	24	72,196,650	—	36,602,355	108,799,005
ういず吉祥寺第一保育園	768	288	97,535,710	—	44,981,500	142,517,210
ういず吉祥寺第二保育園	701	204	90,521,670	—	39,064,170	129,585,840
マミー吉祥寺東保育園	588	144	78,206,910	—	36,998,450	115,205,360
ひまわり保育園	937	117	99,676,200	—	53,285,870	152,962,070
武蔵野もみじの森保育園	935	132	101,782,538	—	46,297,765	148,080,303
このえ武蔵境保育園	696	66	84,715,850	—	40,894,625	125,610,475
中町すみれ保育園	780		92,819,410	—	42,378,385	135,197,795
管外	504		44,325,210	—	6,926,592	51,251,802
合計	25,406	8,153	2,558,248,678	12,337,800	1,358,791,797	3,929,378,275

—武蔵野市民間保育所運営費支弁要綱—

—武蔵野市民間保育所延長保育補助金交付要綱—

—武蔵野市民間保育所産休等代替職員費助成要綱—

—武蔵野市民間保育所一時保育事業補助金交付要綱—

○登園許可証明発行

民間保育所入所児童の伝染性疾患に対する登園許可証明書の発行を武蔵野市医師会に委託する事業。

年度	27	28	29	30	元(31)
年間延件数(件)	748	995	1,293	1,215	1,396

※平成29年度までは施設ごとの件数を記載。平成30年度から集計方法を変更。

○障害児保育

心身に障害のある児童を、民間認可保育所及び境こども園で預かる事業。

年齢	年間実入所人数(人)				
	27	28	29	30	元(31)
1歳児	3	—	2	—	—
2歳児	1	4	1	6	2
3歳児	5	4	4	4	7

子ども育成課

年度 年齢	年間実入所人数(人)				
	27	28	29	30	元 (31)
4歳児	5	6	4	7	4
5歳児	1	6	7	5	5
合計	15	20	18	22	18

○一時保育事業

さまざまな理由で保護者が保育ができない場合に一時的に児童を預かる事業

施設名	年間延利用人数(人)				
	27	28	29	30	元 (31)
桜堤	1,014	972	929	1,058	862
境南第2	652	793	876	1,000	924
西久保	732	1,003	1,019	927	856
精華第二	946	923	1,043	556	686
北町	662	1,268	1,252	1,081	910
みんなのとことこ				1,516	1,527
合計	4,006	4,959	5,119	6,138	5,765

※桜堤・境南第2は平成16年6月から、西久保は平成16年10月から、精華第二は平成22年10月から実施(補助事業)、北町保育園は平成27年7月から実施

— 武蔵野市民間保育所一時保育補助金交付要綱 —

○定期利用保育事業

保護者の仕事、求職、妊娠期等でお子さんの育児が困難な時に、継続的に預かる事業

施設名	年間延利用人数(人)
	元 (31)
ひまわり保育園	387

— 武蔵野市定期利用保育事業補助金交付要綱 —

○余裕活用型一時預かり事業

地域型保育施設において、定員の空きを活用して一時的に児童を預かる事業

施設名	年間延利用人数(人)
	元 (31)
とことこ保育室みんなのとことこ	17
あけママ保育室	15

— 武蔵野市余裕活用型一時預かり事業補助金交付要綱 —

○地域型保育事業

多様な場所・規模・提供形態を前提とし、保育を必要とする子どもに保育を行う事業(平成27年度からグループ保育事業は小規模保育事業へ、家庭福祉員は家庭的保育事業へ移行)

※地域型保育給付費は公定価格から利用者負担額を除いた額。

種別	施設名	年間延児童数(人)	公定価格(円)	利用者負担額(円)	地域型保育給付費(円)
小規模保育事業	ひまわり保育室 みどり	118	22,648,420	1,684,750	20,963,670
	ひまわり保育室 さくら	119	21,277,080	1,575,850	19,701,230
	どんぐり保育室	118	27,037,450	3,766,450	23,271,000
	吉祥寺南町すみれ保育園	180	44,150,340	3,133,200	41,017,140
	みらいえ保育園吉祥寺	228	56,696,240	7,408,350	49,287,890
	エムズナーサリーひだまりルーム武蔵境	224	51,316,810	8,313,250	43,003,560
	カルガモ保育室	142	35,837,340	3,477,850	32,359,490
	ひかり保育園武蔵境	225	56,153,590	6,695,950	49,457,640
	マミーぼぷら保育園	228	53,403,390	7,759,150	45,644,240
	みらいえ保育園吉祥寺南	228	51,403,940	7,273,200	44,130,740
	チャイルドホーム武蔵境	220	45,593,490	6,428,700	39,164,790
	すくすく泉いずみのおうち	119	27,459,690	2,561,500	24,898,190

子ども育成課

種別	施設名	年間延児童数(人)	公定価格(円)	利用者負担額(円)	地域型保育給付費(円)
	カルガモ第2保育室	141	37,068,630	3,906,950	33,161,680
	とことこ保育室みんなのとことこ	211	58,713,010	3,219,050	55,493,960
	小 計	2,501	588,759,420	67,204,200	521,555,220
家庭的保育事業	あけママ保育室 立澤朱美	30	8,647,820	420,200	8,227,620
	鈴木ママの家 鈴木かずみ	60	18,181,200	824,000	17,357,200
	橋本ママの家 橋本由紀子	26	7,495,980	311,500	7,184,480
	い〜ママん家 小泉佳子	35	10,089,930	371,800	9,718,130
	家庭的保育室はぐ 佐藤喜世子	48	16,651,680	769,600	15,882,080
	家庭的保育室 e-room 頼永恵美	36	11,801,880	1,077,950	10,729,630
	小 計	235	72,868,490	3,775,050	69,099,140
事業所内保育事業	ベリールーム	111	17,106,080	1,128,670	15,977,410
	小 計	111	17,106,080	1,128,670	15,977,410
合 計		2,847	678,733,990	72,107,920	606,631,770

3-2-4 (決算書 200 ページ)

○市立保育園運営事業

1 入所状況

(人)

施設名	年間延児童数	市内延児童数	管外受託延児童数	延長保育延児童数
南	1,284	1,284	—	145
境	1,280	1,256	24	242
境南	1,323	1,300	23	327
吉祥寺	1,248	1,209	39	194
合 計	5,135	5,049	86	908

— 児童福祉法 —

— 子ども・子育て支援法 —

— 武蔵野市立保育園延長保育事業実施要綱 —

2 障害児保育

心身に障害のある児童を市立認可保育所4園で預かる事業

年齢	年間実入所人数(人)				
	27	28	29	30	元(31)
0歳児	—	—	—	—	1
1歳児	—	1	2	—	—
2歳児	—	—	1	3	2
3歳児	2	—	2	1	3
4歳児	2	4	1	2	1
5歳児	2	2	4	1	2
合 計	6	7	10	7	9

— 武蔵野市障害児保育実施要綱 —

3 一時保育事業

さまざまな理由で保護者が保育ができない場合に一時的に児童を預かる事業。

施設名	年間延利用人数(人)				
	27	28	29	30	元(31)
南	767	731	846	901	817

※南は平成19年5月から試行実施。

— 武蔵野市一時保育事業実施要綱 —

子ども育成課

4 年末保育事業

認可保育所に在籍する児童で、年末（12月29日、30日で日曜日を除く）に特に保育を必要とする児童を預かる事業。

施設名	年度	延利用人数(人)				
		27	28	29	30	元(31)
境		26	29	34	8	—
吉祥寺		50	24	15	11	16
合計		76	53	49	19	16

— 武蔵野市年末保育事業実施要綱 —

5 子育て支援事業

地域の親子が集える場を設け、保育園の持つ専門性を発揮させて、子育てを支援する事業。
あかちゃんのひろば、プレママのひろばは全園実施。その他芋掘り、豆まき、プール開放等。
※延参加者数は連携園の参加者を含む

施設名	開催回数(回)	延参加者数(人)	
		大人	子ども
千川	16	44	39
南	12	35	31
桜堤	22	83	106
境	58	273	289
東	17	40	45
境南	43	176	228
北町	16	55	67
境南第2	23	74	100
吉祥寺	12	32	61
合計	219	812	966

施設名	園庭開放開催日程	延参加者数(人)	
		大人	子ども
千川	毎日	24	43
南	毎日	13	13
桜堤	週1回	51	80
境	毎日	328	519
東	毎日	11	18
境南	毎日	48	58
北町	週2回	44	46
境南第2	毎日	30	70
吉祥寺	毎日	65	107
合計		614	954

○登園許可証明発行

市立保育所入所児童の伝染性疾患に対する登園許可証明書の発行を武蔵野市医師会に委託する事業。

年度	27	28	29	30	元(31)
年間延件数(件)	189	169	263	196	172

※平成29年度までは施設ごとの件数を記載。平成30年度から集計方法を変更。

子ども家庭支援センター

子ども家庭支援センター

3-2-1 (決算書190ページ)

○子ども家庭支援センター

1 子ども家庭支援センター相談受付状況

子どもと家庭に関わる総合相談を実施。要保護児童対策地域協議会（子育て支援ネットワーク）事務局。

(1)相談内容別 (H31. 4～R2. 3)

		年間相談実件数 () は子どもからの相談			年間延活動件数(件)
		継続件数(件)	新規件数(件)	計(件)	
養護相談	児童虐待相談	217(1)	215(-)	432(1)	9,400
	その他の相談	259(-)	507(-)	766(-)	13,648
	保健相談	—	4(-)	4(-)	10
障害相談	肢体不自由相談	—	—	—	—
	視聴覚障害相談	—	—	—	—
	言語発達障害等相談	1(-)	2(-)	3(-)	25
	重症心身障害相談	—	—	—	—
	知的障害相談	—	—	—	—
	自閉症等相談	—	8(-)	8(-)	22
非行相談	ぐ犯行為等相談	—	1(-)	1(-)	1
	触法行為等相談	—	—	—	—
育成相談	性格行動相談	3(-)	13(-)	16(-)	115
	不登校相談	4(-)	14(-)	18(-)	79
	適性相談	—	—	—	—
	育児・しつけ相談	—	2(-)	2(-)	37
	その他の相談	9(-)	470(5)	479(5)	1,992
	合計	493(1)	1,236(5)	1,729(6)	25,329

(2)対象別延活動件数

平成17年度に要保護児童対策地域協議会設置。関係機関との連携強化を図っている。

(件)

年度	27	28	29	30	元(31)
児童、保護者、市民等	5,746	6,250	6,645	6,757	7,371
関係機関	10,612	12,486	13,264	15,151	17,958
合計	16,358	18,736	19,909	21,908	25,329

— 武蔵野市児童虐待の防止及び子育て家庭への支援に関する条例 —

— 子供家庭支援センター事業実施要綱 —

2 子育てショートステイ

保護者が病気、出産、育児疲れ等の理由で、満2歳から小学校6年生までの子どもを一時的に養育できないとき、委託先の児童養護施設にて宿泊で保育する。7泊を限度とする。

(泊)

年度	27	28	29	30	元(31)
延利用泊数	44	60	67	51	164

— 武蔵野市子育てショートステイ事業実施要綱 —

3 産前・産後支援ヘルパー

産前・産後の体調不良のため、家事、育児が困難な家庭にヘルパーを派遣する。平成16年12月から試行し、平成19年度には産前支援を追加、平成20年度から本実施した。

年度	27	28	29	30	元(31)
利用家庭数(件)	341	372	334	373	352
延利用日数(日)	1,842	2,439	2,039	2,350	2,050

— 武蔵野市産前・産後支援ヘルパー事業実施要綱 —

4 親支援プログラム

暴力・暴言を使わずに子どもをしつけることが難しい保護者に対し、ペアレントトレーニングを通して、子どもの問題行動を減らし、望ましい行動をしつける方法を学ぶことを目的に実施。

年度	27	28	29	30	元(31)
実施回数(回)	14	14	7	7	7
参加者実人数(人)	12	15	9	7	5
参加者延人数(人)	60	76	51	29	18

— 武蔵野市児童虐待の防止及び子育て家庭への支援に関する条例 —

— 子供家庭支援センター事業実施要綱 —

子ども家庭支援センター

5 養育支援訪問事業

児童虐待のおそれや児童の養育に困難があり、特に支援が必要な世帯に対し、家事や育児の援助を行うヘルパーや、養育等に関する助言・指導を行う専門支援員を派遣する。平成24年2月から実施。

年度		27	28	29	30	元(31)
専門的相談支援	実利用人数(人)	9	17	18	10	9
	延利用日数(日)	39	105	112	71	64
育児及び家事支援	実利用人数(人)	6	10	12	12	12
	延利用日数(日)	183	111	104	191	160

－武蔵野市養育支援訪問事業実施要綱－

3-2-1 (決算書190ページ)

○乳幼児及び義務教育就学児医療費助成事業

1 乳幼児医療費助成

6歳に達する日以後の最初の3月31日までの乳幼児医療費に対し、保険診療の自己負担分を助成。所得制限なし。

年度	対象児童数(人)	年間助成件数(件)	年間医療助成額(円)
27	8,100	161,227	256,319,550
28	8,215	169,830	265,665,616
29	8,245	169,273	267,528,879
30	8,323	170,608	271,027,432
元(31)	8,247	165,788	267,111,979

－武蔵野市乳幼児及び義務教育就学児の医療費の助成に関する条例－

2 義務教育就学児医療費助成

6歳に達する日の翌日以後の最初の4月1日から15歳に達する日以後の最初の3月31日までの義務教育就学児医療費に対し、保険診療の自己負担分を助成。所得制限なし。平成21年10月から、1割助成から3割助成に助成額を拡大。

年度	対象児童数(人)	年間助成件数(件)	年間医療助成額(円)
27	9,090	126,896	266,110,042
28	9,219	137,172	288,599,260
29	9,457	136,343	292,411,395
30	9,695	147,411	318,132,443
元(31)	9,943	145,661	318,701,704

－武蔵野市乳幼児及び義務教育就学児の医療費の助成に関する条例－

3-2-2 (決算書196ページ)

○児童手当支給事業

1 児童手当・特例給付

中学校修了前の児童が対象。児童手当：手当月額3歳未満15,000円、3歳～小学生10,000円（第3子以降は15,000円）中学生10,000円。所得制限あり。特例給付：平成24年6月分から所得制限限度額以上の者に支給。手当月額一律5,000円。

年度	総 数			児 童 手 当			特 例 給 付		
	受給者数(人)	児童数(人)	年間総支給額(円)	受給者数(人)	児童数(人)	年間総支給額(円)	受給者数(人)	児童数(人)	年間総支給額(円)
27	10,656	15,956	1,744,715,000	6,812	10,037	1,395,570,000	3,844	5,919	349,145,000
28	10,715	16,166	1,754,845,000	6,735	9,953	1,388,545,000	3,980	6,213	366,300,000
29	10,842	16,389	1,776,005,000	6,873	10,150	1,403,560,000	3,969	6,239	372,445,000
30	11,097	16,749	1,791,905,000	6,957	10,232	1,407,200,000	4,140	6,517	384,705,000
元(31)	11,171	16,875	1,795,345,000	6,832	10,070	1,392,385,000	4,339	6,805	402,960,000

※受給者数及び児童数は2月期のもの。

－児童手当法－

○児童扶養手当等支給事業

1 児童扶養手当

18歳に達した日の属する年度末までの児童又は20歳未満で一定の障害を有する児童を養育しているひとり親家庭等（父又は母が重度の障害を有する場合も含む）の父、母又は養育者に支給。所得により支給制限あり。平成31年4月から月額42,910～10,120円。2人目10,140～5,070円、3人目以降6,080～3,040円加算。年齢到達により資格喪失となった世帯数を除く。令和元年度のみ児童扶養手当法改正による支払い回数の変更あり。

子ども家庭支援センター

年度	世帯数(件)	年間総支給額(円)
27	454	202,632,560
28	456	205,506,930
29	433	206,175,700
30	434	200,620,150
元(31)	453	270,914,160

－児童扶養手当法－

2 未婚の児童扶養手当受給者に対する臨時・特別給付金

児童扶養手当受給者のうち、未婚のひとり親の方に対し、令和元年度に臨時・特別の措置として、17,500円の給付金を支給。

年度	受給者数(人)	支給金額(円)
元(31)	37	647,500

－武蔵野市未婚の児童扶養手当受給者に対する臨時・特別給付金支給事業実施要綱－

3 児童育成手当

18歳に達した日の属する年度末までの児童を養育しているひとり親家庭等（父又は母が重度の障害を有する場合も含む）の父、母又は養育者に支給（育成手当 月額13,500円）。20歳未満で愛の手帳1～3度程度、もしくは身体の障害の程度が2級以上の児童及び脳性麻痺又は進行性筋委縮症を有する児童を養育する父、母又は養育者に支給（障害手当月額15,500円）。所得制限あり。年齢到達により資格消滅となった対象児童数を除く。

年度	総 数		育 成 手 当		障 害 手 当	
	児童数(人)	年間総支給額(円)	児童数(人)	年間総支給額(円)	児童数(人)	年間総支給額(円)
27	933	161,195,000	859	146,718,000	74	14,477,000
28	961	161,410,500	884	147,429,500	77	13,981,000
29	924	160,580,000	855	147,312,000	69	13,268,000
30	941	158,705,000	872	145,949,000	69	12,756,000
元(31)	963	164,157,500	894	151,308,000	69	12,849,500

－武蔵野市児童育成手当条例－

4 特別児童扶養手当受付進達状況

20歳未満で一定の障害を有する児童を養育している父、母又は養育者に支給。所得により支給制限あり。

(件)

年度	新規・転入 進達件数 ()転入数	現況 届	障 害 状況届	資 格 喪失届 (辞退含)	額改定(請求)届	住 所 氏 名 変更届	支払金融 機関 変更届	児童諸 変更届	証 書 亡失届	その他
27	22(4)	159	49	3	—	18	2	—	31	3
28	24(4)	157	39	2 (うち辞退1)	7	13	1	—	30	1
29	16(4)	159	43	2 (うち辞退1)	6	5	—	—	31	—
30	23(3)	147	57	4 (うち辞退2)	4	15	5	—	27	1
元(31)	23(3)	149	42	6 (うち辞退2)	—	14	5	—	25	—

－特別児童扶養手当等の支給に関する法律－

3-2-3 (決算書198ページ)

○一般管理経費

1 母子及び父子福祉資金貸付

東京都はひとり親世帯の経済的自立を援助し、あわせてその児童の福祉を増進するために「母子及び父子福祉資金」を貸付けている。

年度		27	28	29	30	元(31)
貸付	件数(件)	68	66	51	41	29
	金額(円)	29,229,600	30,606,100	24,338,300	22,472,800	14,732,800
償還	件数(件)	2,656	2,781	2,949	2,919	3,381
	金額(円)	26,018,738	25,173,432	25,566,161	26,076,325	29,593,147

－東京都母子及び父子福祉資金貸付条例－

子ども家庭支援センター

2 女性福祉資金貸付

東京都は女性が経済的に自立して安定した生活を送るために「女性福祉資金」を貸付けている。

年度		27	28	29	30	元(31)
貸付	件数(件)	6	6	3	2	1
	金額(円)	2,580,000	2,904,000	1,626,000	1,308,000	972,000
償還	件数(件)	425	508	588	586	420
	金額(円)	5,758,901	4,698,552	4,540,181	6,027,009	3,418,171

－東京都女性福祉資金貸付条例－

○母子生活支援施設入所経費

1 母子生活支援施設入所状況

18歳未満の子どもを養育する母子家庭の母が、生活上のさまざまな問題により子どもの養育が充分にできない場合に母子が共に生活する児童福祉施設。()は新規、内数。各年度、3月末現在。

年度	27	28	29	30	元(31)
延世帯数(世帯/月)	39	29	21	13	12
実世帯数(件)	3(1)	1	2(1)	-	1(1)
延人数(人/月)	86	58	51	38	22
実人数(人)	6(2)	2	5(3)	-	2(2)

－児童福祉法－

○ひとり親家庭対策事業

1 母子・女性緊急一時保護事業

緊急に保護することを要する母子又は女性を一時的に保護施設へ入所させ、必要な保護、相談、援助等を実施。

年度	27	28	29	30	元(31)
世帯(件)	5	6	5	6	8
人数(人)	10	7	8	11	12

－配偶者からの暴力の防止及び被害者の保護等に関する法律－

－武蔵野市母子・女性緊急一時保護事業実施要綱－

－武蔵野市緊急一時保護宿泊費等支給要綱－

2 母子家庭等自立支援給付金事業

ひとり親家庭の親の就業を効果的に促進するため、技能取得など主体的な能力開発の取組みを支援するため受講料等の一部を支給する「自立支援教育訓練給付金事業」、就職の際に有利で生活の安定に資する資格の取得を促進するため、一定期間について生活の負担の軽減を図る「高等職業訓練促進給付金等事業(卒業時に支給する修了一時金を含む)」を実施。

年度		27	28	29	30	元(31)
自立支援 教育訓練給付金	件数	1	1	2	1	2
	支給額(円)	14,040	54,000	137,021	23,920	202,600
高等職業 訓練促進給付金	件数	7	4	3	6	—
	支給額(円)	3,386,500	3,811,500	3,600,000	3,750,000	—

－武蔵野市自立支援教育訓練給付金事業実施要綱－

－武蔵野市高等職業訓練促進給付金等事業実施要綱－

3 ひとり親家庭訪問型学習・生活支援事業

対象児童・生徒の学習習慣の定着及び基礎的な学力の向上を図るとともに、その父母等の育児負担を軽減し、生活の安定化を促進することを目的として、訪問型の学習支援及び生活支援事業を実施する。対象はひとり親家庭の子で、小学校4～6年生、中学校1～2年生。定員10名。所得要件あり。

年度	30	元(31)
利用者(人)	10	10

－武蔵野市ひとり親家庭訪問型学習・生活支援事業実施要綱－

子ども家庭支援センター

○ひとり親家庭等医療費助成事業

1 ひとり親家庭等医療費助成

18歳に達した日の属する年度末までの児童又は20歳未満で一定の障害を有する児童を養育しているひとり親家庭等（父又は母が重度の障害を有する場合も含む）の父、母又は養育者と児童に対し、保険診療の自己負担分（課税世帯は一部）を助成する。所得制限あり。

年度	対象世帯数(件)	対象人数(人)	助成件数(件)	医療費助成額(円)
27	459	699	8,795	21,684,202
28	469	685	9,681	22,330,974
29	451	659	9,402	21,491,517
30	478	694	9,650	23,038,156
元(31)	509	724	9,727	25,007,057

－武蔵野市ひとり親家庭等の医療費の助成に関する条例－

○ひとり親家庭等住宅費助成事業

1 ひとり親家庭等住宅費助成

市内に6ヶ月以上居住し、民間の共同住宅等を借り家賃を支払い、20歳未満の子を養育しているひとり親家庭等の父、母又は養育者に対し、家賃の一部を助成（月額10,000円以内）。所得制限あり。

年度	受給者数(人)	助成件数(件)	助成額(円)
27	168	356	17,450,000
28	161	388	17,630,000
29	160	393	18,430,000
30	154	379	17,134,130
元(31)	156	421	19,310,000

－武蔵野市ひとり親家庭等の住宅費の助成に関する条例－

○ひとり親家庭ホームヘルプサービス事業

1 ひとり親家庭ホームヘルプサービス事業

小学校低学年までの児童のいるひとり親家庭等で、日常生活に支障をきたしている家庭に対してホームヘルパーを派遣する。

年度	27	28	29	30	元(31)
実世帯数(件)	20	33	32	28	23
派遣日数(日)	964	1,184	1,226	1,032	1,039

－武蔵野市ひとり親家庭ホームヘルプサービス事業実施要綱－

○母子・父子自立支援プログラム策定事業

1 母子・父子自立支援プログラム策定事業

児童扶養手当受給者等の自立促進のため、個々の状況、ニーズ等に対応した母子・父子自立支援プログラムを策定したうえで継続的な自立・就労支援を実施する。

(人)

年度	27	28	29	30	元(31)
策定人数	21	22	25	14	4
うち就労に結びついた人数	11	12	17	11	2
継続して支援した人数(アフターケア)	—	16	17	15	6

－武蔵野市母子・父子自立支援プログラム策定等事業実施要綱－

児童青少年課

児童青少年課

2-1-16 (決算書146ページ)

○市立自然の村の管理運営

1 施設利用状況

豊かな自然環境の中で自然に親しみ、共同生活を通じて青少年の健全育成を図るとともに、広く一般市民の野外活動の利用に供する施設。(人)

年度	利用者総数		中央棟利用者		キャビン棟利用者	
	一般利用	減免利用	一般利用	減免利用	一般利用	減免利用
27	1,691	3,965	1,417	629	274	3,336
28	1,493	3,708	1,248	693	245	3,015
29	1,618	3,452	1,367	593	251	2,859
30	2,033	2,936	1,546	551	487	2,385
元(31)	1,856	3,400	1,370	564	486	2,836

— 武蔵野市立自然の村条例 —

2 工事請負費

130万円以下 4件 2,647,400円

○むさしのジャンボリー事業

1 むさしのジャンボリー参加者数

厳しい自然環境の中での共同生活を通し、子ども達の「自立心」や「創造性」、「自然への興味と理解」を育むことと、地域の中学・高校生を地域でのボランティア活動に取り込み、地域で青少年を育てていく環境作りを目的に、武蔵野市と武蔵野市青少年問題協議会地区委員会の共催で実施している事業。

なお、()内数字は、平成12年度から導入したサブリーダーの人数で内数。

年度	参加者総数(人)	参加児童数(人)	参加指導者数(人)	参加費用(円)
27	1,577	1,006	571(237)	2,500
28	1,449	897	552(234)	2,500
29	1,385	877	508(187)	2,500
30	1,164	737	427(164)	2,500
元(31)	1,349	801	548(214)	2,500

○青少年問題協議会・地区活動事業

1 青少年問題協議会定例会

地方青少年問題協議会法(昭和28年法律第83号)第1条の規定に基づき、市長の附属機関として設置される協議会。

回	開催日	主な会議内容
第1回	R1. 5. 29 (水)	・各関係機関・団体からの報告、副会長の選出 ・青少年健全育成運動推進方針について
第2回	R1. 7. 5 (金)	・各関係機関・団体からの報告
第3回	R1. 10. 28 (月)	・各関係機関・団体からの報告 ・青少年問題協議会の名称変更について
第4回	R2. 2. 13 (木)	・各関係機関・団体からの報告 ・令和2年度武蔵野市青少年健全育成運動推進方針(案)について

— 武蔵野市青少年問題協議会条例 —

2 青少年問題協議会地区委員委嘱式

青少年問題協議会地区委員を会長である市長より委嘱し、また地域での青少年育成に関する記念講演等を行う。

(人)

年度	委嘱者数	委嘱式参加者数	第二部
27	1,445	132	「発達障害のある子供の理解とかかわり方について」 講師 高山 恵子
28	1,420	129	「子どもの貧困」について 講師 渡辺 由美子
29	1,455	124	「こころの音が言葉になる ～院内学級の子どもたちが教えてくれた大切なこと～」 講師 副島 賢和
30	1,457	118	「障がいをもつということ～人生を変えたパラリンピック～」 講師 秦 由加子
元(31)	1,425	117	「人と人とが繋がる地域をつくるために～地域協働の現場から～」 講師 田邊 健史

児童青少年課

3 青少年問題協議会地区委員会バス研修バス借上

青少年問題協議会各地区委員会の研修のため、各地区委員会につき、年間1回、バスの借上を行う。

年度	使用台数(台)
27	8
28	8
29	9
30	8
元(31)	8

○青少年活動育成事業

1 青少年関係団体に対するバス借上補助

地域青少年の健全育成を図るため、青少年関係団体が行う団体活動を育成援助することを目的に、1団体につき年間1回、バスの借上に対する補助を行う。平成30年度から市の借上げから団体借上げへの補助に変更した。

年度	使用件数(件)
27	25
28	30
29	30
30	28
元(31)	30(うち中止2)

－武蔵野市青少年関係団体バス借上料補助金交付要綱－

2 青少年善行表彰

青少年健全育成施策の一環として、市民からの寄付をもとに、子ども達の良い行いを公募し表彰する。

	子鳩・けやき表彰	奨励団体
応募締切日	R1.10.31(木)	
表彰件数	15名、2グループ	2団体
賞の選考	選考委員会(委員長:市長他10人で構成)で2回(R1.6.6、R1.11.15)の審議を行い、表彰を決定した。	
表彰式	R2.1.19(日) スイングビル・レインボーサロン	

－武蔵野市青少年善行表彰及び奨励事業実施要綱－

3 子ども自然体験プログラム指導者育成

ジャンボリーなどで利用する自然の村周辺の動植物や天体、気象等の知識を持った指導者の育成のための自然体験講習会を開催(全3回)。平成22年度から隔年で実施(令和元年度は実施なし)。

回	開催日	主な講習内容	参加人数(人)
第1回	H30.6.7(木)	子どもの指導者としての役割・指導方法	11
第2回	H30.6.14(木)	気象・星座の基礎知識	12
第3回	H30.6.16(土)～17(日) ※最少催行人数に満たず中止	市立自然の村での宿泊講習 テント設営、キャンプファイヤー、野外炊事等	

4 中学生・高校生リーダー講習会

中学生・高校生が地域活動の担い手として活躍できる力(知識・意識・ノウハウ)を身に付けられるように、公共施設や地域の組織を利用して、野外活動・保育・イベントボランティアなど様々な講習会や体験事業を行う。修了者のうち希望者は、武蔵野市中高生リーダーとして登録を継続し、様々な地域活動に携わる。

年度	延参加者数(人)
27	962
28	933
29	738
30	781
元(31)	751

年度	登録者数(人)		合計登録者数(人)
	新規	継続	
27	168	219	387
28	154	246	400
29	128	232	360
30	134	213	347
元(31)	128	225	353

児童青少年課

5 遠野市との児童交流事業

平成元年より、市と武蔵野市子ども会育成連絡会（武子連）との共催で行われていたが、平成13年度より市主催事業として実施。

小学4～6年生を対象に、友好都市である岩手県遠野市へ派遣し、また遠野市の児童を受け入れている。
(平成28年度から事業を休止している。)

年度	日 程	派遣人数(人)	受入人数(人)
25	10.12(土)～10.14(月)(派遣)	11	—
26	10.11(土)～10.13(月)(受入)	—	19
27	10.10(土)～10.12(月)(派遣)	20	—

6 親子棚田体験事業

友好都市長岡市小国町の協力の下、都会を離れ家族での一泊二日の農業体験を通じ、親子の絆を深めるきっかけづくりを行う。

また、棚田農業が自然環境に果たす役割を学ぶとともに、農業の楽しさ、大切さを体験する。

(平成14年度から開始。平成17年度で草取体験は終了)

年度	第1回(田植)		第2回(収穫)	
	日 付	参加者	日 付	参加者
27	5.16(土)～17(日)	12家族・31人	9.12(土)～13(日)	11家族・31人
28	5.14(土)～15(日)	13家族・35人	9.17(土)～18(日)	12家族・35人
29	5.13(土)～14(日)	16家族・35人	9.16(土)～17(日)	12家族・32人
30	5.19(土)～20(日)	10家族・29人	9.15(土)～16(日)	14家族・32人
元(31)	5.18(土)～19(日)	12家族・31人	9.14(土)～15(日)	11家族・29人

7 鳥取県家族ふれあい長期自然体験

鳥取県と武蔵野市の共同企画。都会と違うゆったりした時間の流れる鳥取県の豊かな自然の中で、親子・家族で様々な体験を共有する。事業期間を長めに設定し、鳥取県の花と山の両方を体験できるようにしている(令和元年度は実施なし)。

(平成15年度から開始、平成24年度から隔年実施)

年度	日 付	宿 泊 先	参加者
23	8.18(木)～8.22(月)	鳥取県岩美町・鳥取市鹿野町・鳥取市佐治町・若桜町・八頭町	29家族・102人
24	8.23(木)～8.27(月)	鳥取県岩美町・鳥取市鹿野町・鳥取市佐治町・若桜町・八頭町・河原町	29家族・90人
26	8.21(木)～8.25(月)	鳥取県岩美町・鳥取市佐治町・若桜町・八頭町	17家族・52人
28	8.25(木)～8.29(月)	鳥取県岩美町・鳥取市佐治町・若桜町・八頭町・河原町	28家族・81人
30	8.23(木)～8.27(月)	鳥取県岩美町・鳥取市佐治町・若桜町・八頭町・河原町	28家族・79人

8 遠野市家族ふれあい自然体験

友好都市岩手県遠野市と武蔵野市の共同企画。豊かな自然環境の中で、都会ではできない様々な体験を親子で行い、家族の絆を深めるとともに、民泊や農作業等による遠野市民との交流をとおして、市民の第二のふるさと作りを図る。

(平成16年度開始、平成23年度から隔年実施。平成25年度から生涯学習スポーツ課から移管。)

年度	日 付	参加者
23	8.4(木)～7(日)	13家族・45人
25	8.23(金)～26(月)	18家族・61人
27	8.21(金)～24(月)	16家族・45人
29	8.25(金)～28(月)	10家族・26人
元(31)	8.23(金)～26(月)	15家族・46人

9 家族で楽しむ！二俣尾自然体験事業

多摩地域の身近な自然での体験を通して、家族の絆を深めるとともに自然環境に対する意識の向上を図ることを目的に実施している。

年度	日 付	参加者
27	9.5(土)、9.6(日)	8家族・20人、10家族・19人
28	9.3(土)、9.4(日)	5家族・20人、6家族・18人
29	9.2(土)、9.3(日)	7家族・17人、8家族・21人
30	9.1(土)、9.2(日)	7家族・18人、6家族・15人
元(31)	9.7(土)、9.8(日)	7家族・16人、6家族・17人

児童青少年課

10 プレーパーク事業

子どもたちが自由な発想で遊び、作り上げる遊び場であるプレーパークを、境冒険遊び場公園、大野田公園(平成28年度開始)、松籟公園(令和元年度開始)において実施している。また、プレーパーク事業に関連し、一定の対応が必要な子どもを対象として、個別又はグループでの生活支援等を実施している(平成30年度開始。令和元年度居場所事業27回、延参加者数178人)。

年度	延べ開催日数(日)	来場者数(人)
27	253	16,139
28	305	19,133
29	305	17,176
30	305	19,782
元(31)	328	21,695

11 若者サポート事業

生活、学業、進路、人との関わり等に悩みを抱える若者に対し、安心できる居場所(市内公共施設)を提供し、個別相談、日常生活支援、学習支援等を通じて、社会参加と自立生活を促す。平成26年6月開始。常設の相談窓口を平成29年4月から設置。平成30年4月から、居場所事業の開所日を週2日から週5日に拡大。

年度	開所回数(回)	延べ来所者数(人)	窓口相談件数(件)
27	92	193	—
28	92	211	—
29	94	311	318
30	246	1,409	380
元(31)	243	1,750	326

○ハバロフスク市青少年交流事業

1 ハバロフスク市青少年交流団

ロシア連邦ハバロフスク市との青少年相互派遣協定に基づき、青少年の自然体験、野外活動、国際交流を目的として、平成4年以降、隔年ごとに青少年の派遣・受入を実施している。

年度	派遣(受入)期間	派遣人数(人)	受入人数(人)
27	8.11~8.18(7泊8日)	—	12
28	8.16~8.23(7泊8日)	19	—
29	8.22~8.29(7泊8日)	—	12
30	8.14~8.21(7泊8日)	19	—
元(31)	8.13~8.20(7泊8日)	—	12

— 武蔵野市青少年自然交流使節団海外派遣事業実施要綱 —

○子どもを守る家関連推進事業

子どもが安全にかつ安心して生活できるような環境作りの一環として、「子どもを守る家」の周知と、子どもに自ら身を守ることを意識づけるため、市立小学校3年生及び保護者を対象にCAPワークショップを実施。

CAPワークショップ実施状況

年度	実施校数(校)
27	9
28	8
29	7
30	7
元(31)	6

3-2-5 (決算書 202 ページ)

○学童クラブ事業

1 学童クラブ事業実施状況

こどもクラブ名	定員(人)	平均在籍数(月~金)(人)	平均出席数(月~金)(人)	平均出席率(月~金)(%)	支援員配置数(人)	開設年月日
五小	120	104.7	83.4	79.7	6	S39. 3. 3
三小	70	63.8	48.7	76.3	4	S41. 7. 15
桜野	190	197.3	151.5	76.8	10	S42. 1. 23
大野田	120	93.0	70.7	76.0	7	S42. 11. 27
境南	125	123.0	97.8	79.5	7	S47. 5. 10
一小	95	103.0	80.8	78.4	7	S49. 10. 21
千川	65	34.7	27.2	78.4	2	S51. 7. 26
二小	95	64.8	53.5	82.6	5	S54. 4. 7

児童青少年課

こどもクラブ名	定員 (人)	平均在籍数 (月～金) (人)	平均出席数 (月～金) (人)	平均出席率 (月～金) (%)	支援員配置数 (人)	開設年月日
四小	80	77.1	61.3	79.5	4	S54. 4. 23
本宿	55	63.9	49.3	77.2	4	S55. 4. 8
井之頭	120	103.3	82.6	80.0	6	S56. 4. 1
関前南	70	66.5	49.5	74.4	4	S59. 4. 1
					(フリー支援員) 6	
合計	1,205	1095.1	856.3	78.2	72	

－武蔵野市学童クラブ条例－

2 民間学童クラブ運営費補助

(人)

学童クラブ名	定員	平均在籍数 (補助対象児童)	開設年月日
元気っ子のびのび	35	34(34)	H13. 4. 1
武蔵野eパル	35	35(35)	H21. 9. 1
千川さくらっこクラブ	10	8(8)	H22. 4. 1

－武蔵野市民間学童クラブ運営費補助金交付要綱－

○地域子ども館事業

小学生児童の放課後対策の充実施策のひとつとして、保護者を含めた地域社会の成員が一体となって子どもを育てる考えに基づき、学校活動時間以外の学校施設等を活用し、地域の子どもたちが自由に集い、自分の考えで遊んだり考えたり、異年齢の子ども同士が交流できる安全な居場所とする。

1 参加者集計（平成14年10月から実施）

※平成17年4月から全小学校にて、教室・校庭・図書室開放事業を本格実施。

※元（31）年度は新型コロナウイルスの影響により、3月3日より休館した。

(年間延人数：人)

区分	年度	27	28	29	30	元(31)
一小あそべえ	教室	11,308	11,990	13,059	15,048	13,527
	校庭	23,625	22,961	26,601	26,465	27,903
	図書	638	460	747	1,247	1,334
二小あそべえ	教室	9,925	8,924	8,093	8,079	8,318
	校庭	25,261	24,885	21,836	23,144	23,069
	図書	757	544	507	415	502
三小あそべえ	教室	9,648	9,996	12,281	10,557	9,087
	校庭	43,669	44,402	44,550	39,599	32,893
	図書	548	755	777	979	506
四小あそべえ	教室	9,673	8,634	11,406	12,163	11,668
	校庭	17,994	17,923	20,565	18,269	18,121
	図書	830	857	1,049	1,202	1,430
五小あそべえ	教室	8,707	9,344	10,208	10,716	10,728
	校庭	25,852	29,598	31,082	30,396	30,938
	図書	304	426	627	960	583
大野田あそべえ	教室	13,239	12,700	14,840	15,167	15,409
	校庭	23,703	26,480	26,439	29,315	27,087
	図書	1,748	1,390	1,432	997	646
境南あそべえ	教室	9,150	11,478	15,057	14,424	13,751
	校庭	24,451	29,240	28,627	28,651	26,894
	図書	625	607	1,083	872	1,093

児童青少年課

区分	年度	27	28	29	30	元(31)
	本宿あそべえ	教室	8,214	9,729	8,744	8,232
校庭		17,167	16,694	13,433	15,933	13,609
図書		1,138	1,111	1,169	1,082	850
千川あそべえ	教室	6,430	6,119	6,042	6,331	5,917
	校庭	18,565	16,505	17,840	21,201	17,707
	図書	636	668	606	688	574
井之頭あそべえ	教室	11,943	10,586	9,245	10,288	9,506
	校庭	29,853	33,977	33,397	32,385	31,802
	図書	286	212	266	711	700
関前南あそべえ	教室	9,529	9,281	11,427	11,589	9,828
	校庭	21,694	21,078	21,929	22,172	18,902
	図書	855	723	1,177	1,025	878
桜野あそべえ	教室	14,932	13,220	14,516	14,266	11,694
	校庭	39,937	36,642	42,333	44,306	40,790
	図書	1,433	1,051	882	916	718
計	教室	122,698	122,001	134,918	136,860	126,395
	校庭	311,771	320,385	328,632	331,836	309,715
	図書	9,798	8,804	10,322	11,094	9,814

－武蔵野市あそべえ事業実施要綱－

3-2-6 (決算書204ページ)

○児童館管理運営

1 桜堤児童館年度別利用状況 (詳細は『令和元年度桜堤児童館事業報告書』を参照)

遊びを通して、子ども達の健全育成を図ることを目的とした施設。乳幼児親子、小学生、中学生、子育てに関心のある大人を対象に、遊び及び交流の場を提供し、友達づくりを応援している。(人)

年度	総数	利用者内訳				目的別利用内訳		地域別利用内訳		一日平均利用者数
		乳幼児	小学生	中学生	大人	一般利用	行事参加	市内	市外	
27	32,972	11,307	11,492	494	9,679	24,862	8,110	27,644	5,328	112
28	31,535	10,098	11,907	586	8,944	24,306	7,229	26,626	4,909	107
29	36,085	10,479	14,945	403	10,258	26,207	9,878	30,500	5,585	123
30	40,312	11,573	16,638	529	11,572	29,788	10,524	34,105	6,207	138
元(31)	37,605	10,190	16,857	260	10,298	28,580	9,025	31,284	6,321	141

※新型コロナウイルス感染症の発症・感染拡大を防ぐため令和2年3月は休館

－武蔵野市立児童館条例－

2 工事請負費

130万円以下 6件 1,861,967円