

子ども政策課

子ども政策課

2-1-15 (決算書146ページ)

1 武蔵野市子どもプラン推進地域協議会

子ども・子育て支援法（以下「法」という。）に基づき、法第77条第1項各号に規定する事務を処理するほか、市長の諮問に応じ、子どもプラン武蔵野（武蔵野市が策定する子どもに係る基本計画をいう。）に関する事項について調査審議し、計画の実施状況の点検・評価などを行うための常設機関として設置したもの。

回	開催日	主な会議内容
第1回	H29.7.27(木)	・「第四次子どもプラン武蔵野」平成28年度施策実施状況について ・「第四次子どもプラン武蔵野」の進行管理について
第2回	H29.12.18(月)	・「第四次子どもプラン武蔵野」重点的取組みの平成29年度上半期実施状況及び計画期間の予定 ・「第7章 子育て支援サービスの目標値」における平成28年実施事業量

－武蔵野市子どもプラン推進地域協議会条例－

2 ワーク・ライフ・バランス啓発事業

ワーク・ライフ・バランス（仕事と生活の調和）の推進活動の一環として、周知・啓発活動を実施。

年度	事業タイトル	内容	実施月日	参加者数等
26	啓発事業	子育てフェスティバルにおいて、ワーク・ライフ・バランスに関するパネル展示と、周知・啓発資料の配布を実施。	H26.11.1(土)	資料配布 57部
27	講演会 『これからの仕事・結婚・子育て・介護・働き方を創る』	白河 桃子（少子化ジャーナリスト）による講演とワークショップ	H27.12.5(土)	参加者 45名
28	トークイベント 『地域と、暮らしと、ハタラクカイギ2017』	コーディネーター北池 智一郎（㈱タウンキッチン代表取締役）と3名のゲストによるトークイベント ゲスト：小崎 奈央子（けやき出版代表取締役）、中田 よしこ（パンイチ!主宰・中田ベーカリー店主）、吉田 麻理子（くらしの表現家）	H29.3.5(日)	参加者 51名
29	トークイベント 『ハタラクカイギ2018 ジモトも私も喜ぶ「複業」って？』	芦沢 壮一（スキルノート主宰）、菅口 昭一（まちなか農家プロジェクト代表）によるトークイベント、名刺づくりのワークショップ	H30.2.18(日)	参加者 58名

3 食育事業『小学校給食体験事業』

家庭教育支援の取組の一環として、3歳～5歳児の保護者を対象に小学校給食を体験できる講座を実施。

武蔵野市給食・食育振興財団の栄養士を講師として迎え、北町調理場にて、調理風景の見学、調理師による実演を用いたレシピ紹介、学校給食の特色等の講話、実食などにより食育を啓発する。

年度	26	27	28	29
実施日	2.5(木) 2.12(木)	9.11(金) 10.15(木)	9.28(水) 10.28(金) 11.8(火)	10.19(木) 11.10(金)
参加者数(人)	32	29	38	35

3-2-1 (決算書194ページ)

〇〇123施設の管理運営

乳幼児の心身の健全な発達を促進するとともに乳幼児を持つ親の子育てを支援するため、子ども達の遊びの場、親同士の学習・交流の場、子育てに関する情報提供の場、子育てについての相談の場としての施設。

1 0 1 2 3 吉祥寺利用者集計表(子ども) (平成4年11月開館) (人)

年度	来館者総数	市民来館者数	市外来館者数	1日平均来館者数
25	17,140	9,392	7,748	68.0
26	18,496	9,390	9,106	74.0
27	18,619	9,508	9,111	73.0
28	18,179	9,379	8,800	73.6
29	17,535	9,068	8,467	70.7

－武蔵野市子育て支援〇123条例－

子ども政策課

2 0123はらっぱ利用者集計表（子ども）（平成13年5月開館） (人)

年度	来館者総数	市民来館者数	市外来館者数	1日平均来館者数
25	26,422	19,883	6,539	107.4
26	28,882	21,047	7,835	117.4
27※	26,356	19,410	6,946	119.3
28	29,037	20,650	8,387	118.5
29	26,056	18,261	7,795	105.1

※平成27年度は、平成28年1月25日から2月29日まで空調機更新工事のため休館。

－武蔵野市子育て支援0123条例－

3 工事請負費

・130万円以下

場 所	内 容	金 額(円)
0123吉祥寺	0123床暖房用給湯器等更新工事 他4件	2,886,840
0123はらっぱ	0123はらっぱ電話設備更新工事 他1件	974,376

○子育て支援事業

1 コミセン親子ひろば

市やコミュニティ協議会、子育て支援団体などのスタッフの運営により、コミュニティセンターにて、遊びや情報交換などを行う。

吉祥寺南町コミセンは平成27年5月、吉祥寺北コミセン及び西部コミセンは同年10月、八幡町コミセンは平成28年1月、中町集会所及び西久保コミセンは同年10月、本宿コミセンは平成29年1月から「共助による子育てひろば事業」として月2回実施。

吉祥寺東コミセンは平成30年1月から事業開始。

平成29年度 (総人数 6,610人) (人)

設置コミュニティセンター(実施日)	吉祥寺東 (月1)	本宿 (月2)	吉祥寺南町 (月2)	吉祥寺西 (月1)	吉祥寺北 (月2)	けやき (月1)	中町集会所 (月2)
利用人数(年間)	28	636	628	387	413	468	748
設置コミュニティセンター(実施日)	西久保 (月2)	緑町 (月1)	八幡町 (月2)	関前 (月1)	西部 (月2)	境南 (月1)	
利用人数(年間)	749	304	480	222	1064	483	

※平成28年度から、担当スタッフにより運営されるひろばの利用者数のみ計上。

－武蔵野市共助による子育てひろば事業実施要綱－

2 公園親子ひろば

広い公園を会場に、乳幼児と保護者が遊具や身体を使って思いっきり遊べる場を提供。 ※平成28年度で終了

年度	25	26	27	28
実施回数(回)	6	5	7	3
延参加者数(人)	515	306	420	301

3 ふたご・みつごのつどい

多胎児の親子が集い、親同士で情報交換したり、親子で楽しく遊んだりする場を提供。(会場：市役所会議室)

年度	25	26	27	28	29
実施回数(回)	6	6	6	6	12
延参加者数(人)	111	116	164	152	405

4 子育てフェスティバル

子育て家庭が家族で「遊ぶ」ことを通じて親子のリフレッシュを図るとともに、子育て支援関係の施設や地域の団体の情報を発信し、直接活動に触れることで地域の子育て支援団体と「つながる」こともテーマとしている。また、子育て支援関係者のネットワーク強化も図る。

年度	行事名	来場者数		
		総計(人)	子ども(人)	大人(人)
29	子育てフェスティバル	667	254	413

子ども政策課

5 家庭教育支援講演会

幼児期に大切にすべきことについて、講師を招いた講演会を行い、家庭の教育力の向上を図る。

年度	タイトル(テーマ)	講師	参加者(人)
29	いまどきの子育てで大切なこと～幸せ子育てのコツ～	大豆生田啓友(玉川大学教育学部教授)	111

6 父親向け育児啓発講座

講義及び実践により、父親の子育て参画や教育力の向上を図る。

年度	タイトル(テーマ)	講師	参加者(人)
29	パパと一緒に！親子かけっこ教室	細野史晃 (Sun Light RC 代表)	56

7 親支援講座(講演会)

主に乳幼児を子育てしている保護者を対象として、発達や保育、心理などの専門家を招いた講演会や小規模の講座を開催し、対象者の子育てで不安解消や子育て力の向上を図る。

年度	タイトル(テーマ)	講師	参加者数(人)
25	感情の育ちと親の関わり	大河原美以 (東京学芸大学教授)	61
	パパ力 UP でのびやか子育て	秋山邦久 (常盤大学准教授)	51
	パパといっしょにあそぼう	ねりまイクメンプロジェクト	44
26	小児科専門医に聞く子どもの発達	中村敬 (大正大学名誉教授)	45
	「幸せに生きる力」を伸ばす子育て	増山均 (早稲田大学文学学術院教授)	49
	あそびうたファミリーライブ&パパのおしゃべりタイム	高杉正 (保育士)、小沢かづと (シンガーソングライター)	64
27	ちゃんと泣ける子に育てよう	大河原美以 (東京学芸大学教授)	77
	わくわくふれあい親子ライブ	荒巻シャケ (保育シンガーソングライター)	89
28	子どもの好奇心をのばすために、今、大人ができること	汐見稔幸 (白梅学園大学学長)	79
	世界の子育てから学ぶ 0～3歳 子どもの発達と遊びの関係	上垣内伸子 (十文字学園女子大学教授)	79
29	もっと子育てを楽しむために～子育てのイライラとの上手な付き合い方～	篠真希 (一般社団法人日本アンガーマネジメント協会シニアファシリテーター)	79

8 子育てひろばボランティア養成講座

地域の子育て支援者や、これから子育て支援を地域で行おうとしている市民を対象に、地域で子育て家庭を支える事の重要性や子育て支援者としての基礎知識の講座を実施し、地域の子育て力向上を図る。※25年度から年2回実施

年度	25	26	27	28	29
実参加者数(人)	57	37	52	62	54
延参加者数(人)	150	104	127	145	113

9 子育て支援者交流会

ボランティア同士の交流や地域で子育て支援活動を行っている方とのつながりづくりなどを目的とした交流会。

年度	25	26	27	28	29
実施回数(回)	4	5	5	4	4
延参加者数(人)	56	92	92	90	59

10 子育て支援講演会(子育て支援団体等リーダー研修会)

子育て支援活動を行っている方や団体・子育て支援に興味がある方を対象に、スキルアップや子育て支援の今日的課題などを学ぶための講演会を開催。※平成26年度で終了

年度	タイトル(テーマ)	講師	参加者(人)
25	地域子育て支援の展望と課題	橋本真紀 (関西学院大学准教授)	64
26	地域ネットワークではぐくむ子どもの未来	汐見稔幸 (白梅学園大学学長)	97

11 子育てひろばスタッフ研修講座

子育てひろばスタッフの専門性に必要な基礎的知識・技術を習得するための講座。年1回実施。

年度	27	28	29
実参加者数(人)	30	30	27

子ども政策課

12 子育てひろばネットワーク会議

子育てひろばを運営、実施している施設や団体関係者などによるネットワーク会議。

年度	27	28	29
参加団体数(団体)	25	28	28
延参加者数(人)	32	34	34

※平成28年度から年2回実施

13 子育て支援講習会

多様化する子育て支援ニーズに対応し、地域の保育サービスの担い手を養成するための講習会。「保育の心」、「小児看護の基礎知識」、「子どもの栄養と食生活」など24時間 ※平成28年度で終了

年度	25	26	27	28
実参加者数(人)	40	46	32	19
延参加者数(人)	313	367	286	118

14 子育て支援情報誌

子育て施設や遊び場、相談窓口、市の事業やサービス、保育所情報、団体紹介まで多岐にわたる0～5歳の子育て情報誌。

名称	発行部数	規格	配布状況
0～5歳児の子育て支援情報誌 すくすく	10,000部	A5判 114頁	市関係機関、母子健康手帳発行時、 公・私立保育所及び幼稚園の市民園児等

15 まちぐるみ子育て応援事業（平成25年度から実施）

「地域の店舗（企業）、団体、施設、行政などが協働し、まちぐるみで子育て家庭を応援する事業」を企画提案し、実施する団体に補助金を交付。※最長3年補助

第1期（平成25～27年度）

事業名	先輩ママによる Babycafe 運営事業	本でつながる・ひろがる武蔵野の子育て支援
団体名	子どももおとなも楽しむ生活プロジェクト	特定非営利活動法人ぐーぐーらいぶ
実施事業	①小規模 Babycafe 既存の店舗等で飲食しながら、母親同士情報交換やつながりづくりをする。 ②ピアサポーター養成講座 Babycafe 運営スタッフ（先輩ママ）の発掘・養成 ③ハロウィンイベント など	①子ども向けおすすめ絵本セットの店舗設置 各商店街店舗・医療機関等に設置し、認定ステッカーを貼付。 ②おはなし会・文庫活動 コミセン・あそべえなどで実施 など

第2期（平成28年度～）

事業名	知る・つながる「まちカフェ事業」
団体名	HBB（Happy and Boon Buddy）
実施事業	親子のためのまちカフェを市内の店舗や施設を利用して月1回程度開催。その際、商店会会長など「まち」に詳しい方を「まちの達人」として招き、講話や散策などを実施。

－武蔵野市まちぐるみ子育て応援事業実施要綱－

16 ベビーカー貸出しサービス事業「ベビ吉」

吉祥寺駅周辺の商業施設等を窓口とした無料のベビーカー貸出しサービス。子育て支援の推進を図るとともに「子育てにやさしい吉祥寺のまち」をアピールすることで、賑わい創出を図る。（平成28年4月25日事業開始）

年度	28	29
貸出し場所（箇所）	5	5
利用数（件）	6,806	9,849

※貸出し場所は3か所で事業開始。平成28年9月1日から4か所。平成28年10月6日から5か所。

17 ファミリー・サポート・センター事業

ファミリー・サポート・センターとは、子どもの預かり等の援助を受けたい人（ファミリー会員）と子どもの預かり等の援助をしてくださる人（サポート会員）とが会員となり、相互援助活動を行う会員組織である。センターのアドバイザーが両会員のマッチング・調整等を行う。（平成30年1月1日援助活動開始）

年度	29
ファミリー会員数（人）	329
サポート会員数（人）	84
延援助活動件数（件）	143

－武蔵野市ファミリー・サポート・センター事業実施要綱－

子ども政策課

○すくすく施設事業

多様化する子育て支援ニーズに対応するため、子育てひろば・一時預かり・小規模保育（平成27年度まではグループ保育）の3つの機能を提供する複合型の子育て支援施設「すくすく泉」を開設。地域住民で組織したNPO法人「いずみの会」が運営し、地域社会全体による子ども・子育て支援を推進する。（平成26年7月事業開始）

1 工事

・130万円以下

(円)

件 名	金 額
すくすく泉吊戸棚設置工事 他4件	766,560

・130万円超 実績なし

2 施設の利用状況

区分		年度			
		26※	27	28	29
子育てひろば事業	実施日数(日)	163	249	256	261
	延利用者数(人)	4,777	8,490	11,190	11,443
	登録者数(人)	467	316	239	206
一時預かり事業	実施日数(日)	170	291	287	284
	延利用者数(人)	767	1,726	1,947	1,708
	登録者数(人)	252	133	186	190

※平成26年度は平成26年7月29日～平成27年3月31日までの実績

※小規模保育事業（平成27年度まではグループ保育事業）は子ども育成課所管

— 武蔵野市すくすく泉事業実施要綱 —

子ども育成課

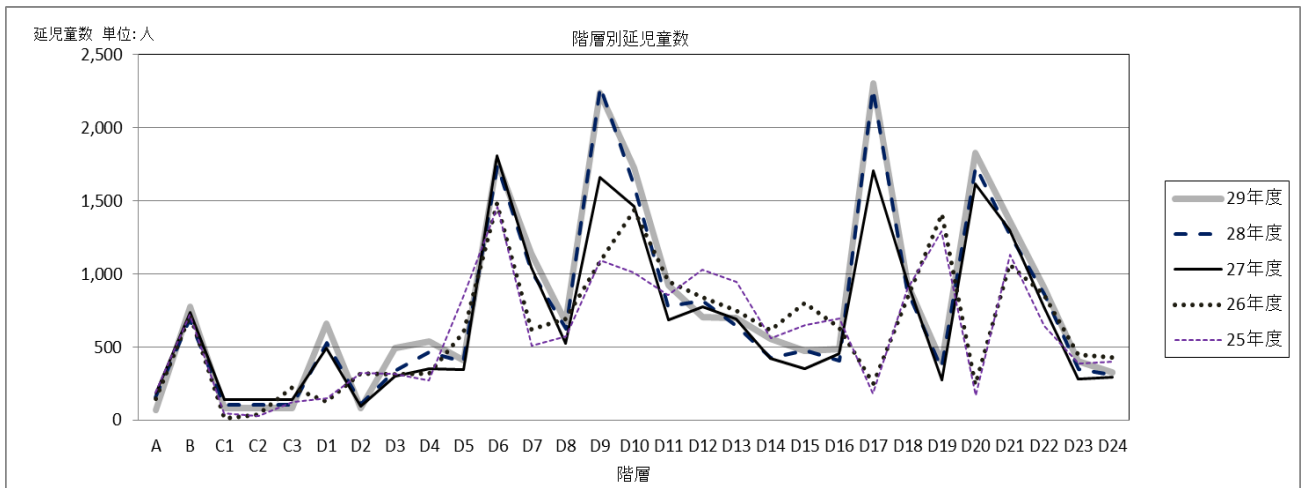
子ども育成課

- [歳入] 11-1-2 保育所等利用者負担額（保育料）徴収金（決算書 80 ページ）
- [歳入] 12-1-2 保育所等利用者負担額（保育料）徴収金（決算書 82 ページ）
- [歳入] 13-1-1 保育所運営費（国）負担金（決算書 86 ページ）
- [歳入] 14-1-1 保育所運営費（都）負担金（決算書 92 ページ）
- [歳入] 14-2-2 児童福祉費補助金（決算書 96 ページ）
- [歳入] 19-4-1 管外受託児保育所運営費（決算書 112 ページ）
- [歳入] 19-6-5 雑入（決算書 114 ページ）

(円)

		歳 入				合 計
		保育料徴収金	国庫支出金	都支出金	その他収入	
管内	市立	114,527,350	2,175,800	95,334,780	23,365,143	235,403,073
	民間	393,630,200	466,909,790	633,979,985	—	1,494,519,975
管外		5,099,000	9,645,000	4,822,000	—	19,566,000
合計		513,256,550	478,730,590	734,136,765	23,365,143	1,749,489,048

※保育料徴収金のうち滞納繰越分は集計せず。
 ※境こども園及び地域型保育事業分は市で徴収していないため、集計せず。
 ※国庫支出金及び都支出金のうち、保育所運営費負担金については、前年度からの調整分は除く。



25年度からの階層	A	B	C1	C2	C3	D1	D2	D3	D4	D5	D6	D7	D8	D9	D10	D11	D12	D13	D14	D15	D16	D17	D18	D19	D20	D21	D22	D23	D24	計
	27年度からの階層	A	B	C			D1	D2	D3	D4	D5	D6	D7	D8	D9	D10	D11	D12	D13	D14	D15	D16	D17	D18	D19	D20	D21	D22	D23	
25年度	189	718	48	30	124	151	321	318	270	840	1,460	506	576	1,091	1,008	855	1,026	946	562	648	694	184	894	1,293	170	1,134	642	384	398	17,480
26年度	148	720	14	40	224	127	317	313	318	604	1,481	622	690	1,086	1,434	948	840	751	612	803	637	251	840	1,413	244	1,064	859	448	429	18,277
27年度	184	740	139			491	92	298	354	343	1,809	1,048	523	1,662	1,463	686	776	692	423	352	455	1,705	944	275	1,615	1,301	775	282	291	19,718
28年度	156	689	104			530	108	335	466	400	1,739	1,015	626	2,281	1,615	778	818	644	423	478	407	2,269	891	353	1,736	1,267	864	347	307	21,646
29年度	66	773	81			659	79	491	541	410	1,770	1,142	673	2,239	1,724	925	706	697	556	473	484	2,305	927	399	1,826	1,366	909	405	327	22,953

平成 27 年度から、利用者負担額は市民税課税所得割額（調整控除を除き税額控除は適用しない）をもとに決定する。

1 保育所入所申込み・入所状況

年 度	申込件数(件)	入所児童数(人)	待機児童数(人)	入所率(%)
26	2,043	1,563	208	76.5
27	2,259	1,849	127	81.9
28	2,485	2,107	122	84.8
29	2,641	2,248	120	85.1
30	2,772	2,489	53	89.8

※管外委託分を含む。
 ※申込件数・待機児童数に管外受託申込分は含んでいない。
 ※申込件数は各年度の 4 月 1 日入所の選考対象となる申込件数であり、前年度からの継続申請分を含む。
 ※入所児童数は、各年度 4 月 1 日入所の児童数である。
 ※入所児童数は平成 27 年度から、認可保育所、認定こども園及び地域型保育事業を含む。

子ども育成課

※待機児童数については、平成 14 年 1 月 31 日付厚生労働省雇用均等・児童家庭局子ども育成課長通知「雇児保発第 013100 号」に示された新定義による数値となっている。（例：「地方公共団体における単独保育施策（認証保育所等）で保育されている児童は待機児童数に含めない。」）

※入所率とは、認可保育所（平成 27 年度から認定こども園及び地域型保育事業を含む。）の入所児童数を申込件数で除した値を百分率で表したものの。

2 定員の弾力化

施設名	平成 29 年度入園児童延月数(人)						
	0 歳児	1 歳児	2 歳児	3 歳児	4 歳児	5 歳児	合 計
千川	—	12	24	23	24	36	119
南	—	12	—	48	48	24	132
桜堤	—	12	24	36	48	37	157
境	—	12	12	36	48	12	120
東	—	12	24	72	12	—	120
境南	—	12	24	36	44	24	140
北町	—	24	—	—	—	—	24
境南第 2	—	12	12	12	—	—	36
吉祥寺	—	12	12	4	48	12	88
武蔵野赤十字	—	—	—	—	—	—	—
西久保	—	—	—	12	2	12	26
精華第一	—	—	—	—	—	—	—
ふじの実	—	—	23	12	—	—	35
ありんこ	—	—	—	—	—	—	—
精華第二	12	—	—	—	—	12	24
まちの保育園吉祥寺	—	—	—	21	24	24	69
ニチイキッズ武蔵野やはた	—	—	—	—	—	—	—
武蔵境コスモ	—	—	22	—	12	—	34
グローバルキッズ武蔵境園	—	—	1	—	—	—	1
キッズガーデン武蔵野関前	—	—	—	—	—	—	—
境こども園	—	24	—	72	60	—	156
合 計	12	144	178	384	370	193	1,281

※地域型保育事業では弾力化を行っていない。

2-1-15（決算書 146 ページ）

○私立幼稚園等助成事業

1 私立幼稚園在園児状況

市内の私立幼稚園 12 園それぞれの在籍園児数。各年度とも、5 月 1 日現在の数字とし、（ ）内数字は、市外から通園する園児数で内数。

(人)

	25 年度	26 年度	27 年度	28 年度	29 年度
栄光乃園幼稚園	260(86)	258(84)	273(94)	273(91)	296(85)
樫の実幼稚園	190(76)	185(75)	187(76)	179(69)	185(79)
けやき幼稚園	78(10)	82(8)	81(8)	79(7)	81(11)
聖徳幼稚園	167(106)	155(101)	136(81)	138(81)	148(78)
すみれ幼稚園	80(15)	100(19)	112(19)	112(14)	111(17)
聖泉幼稚園	32(—)	32(—)	45(3)	52(3)	49(6)
みやま幼稚園	171(21)	160(22)	155(16)	117(11)	101(12)
武蔵野相愛幼稚園	92(15)	77(19)	76(22)	77(25)	73(18)
武蔵野中央幼稚園	187(12)	210(9)	202(7)	183(13)	158(4)
武蔵野中央第二幼稚園	139(54)	144(41)	136(36)	123(32)	127(33)
武蔵野東第一幼稚園	229(62)	231(90)	220(74)	221(80)	210(78)
武蔵野東第二幼稚園	373(163)	371(119)	367(124)	366(135)	345(128)
計	1,998(620)	2,005(587)	1,990(560)	1,920(561)	1,884(549)

子ども育成課

2 私立幼稚園等就園奨励費補助金

私立幼稚園又は幼稚園類の幼児施設に入園料及び保育料を納入している満3～5歳児の保護者に補助金を交付。

(1) 交付人数（区分別内訳）、幼児一人あたりの補助金額（年額）及び補助金交付額

（人、円）

	区分		第1子	第2子	第3子以降	新条件（注1）		合計		
						第2子	第3子以降			
25 年度	1	生活保護世帯	人数	1	1	—	—	—	2	
			補助金額	229,200	268,000	308,000	249,000	308,000		
			交付額	229,200	268,000	—	—	—	497,200	
	2	市民税非課税・所得割非課税世帯	人数	86(1)	6	1	26	8	127(1)	
			補助金額	199,200	253,000	308,000	226,000	308,000		
			交付額	15,915,100	1,501,100	301,400	5,725,400	2,446,400	25,889,400	
	3	市民税所得割額34,500円+（16歳未満の扶養親族の数×21,300円）+（16歳以上19歳未満の扶養親族の数×11,100円）以下の世帯	人数	51	8	—	22	2	83	
			補助金額	115,200	211,000	308,000	163,000	308,000		
			交付額	5,556,500	1,600,300	—	3,461,000	608,000	11,225,800	
	4	市民税所得割額171,600円+（16歳未満の扶養親族の数×19,800円）+（16歳以上19歳未満の扶養親族の数×7,200円）以下の世帯	人数	370(1)	27	1	136	17(1)	551(2)	
			補助金額	62,200	185,000	308,000	114,000	308,000		
			交付額	21,923,900	4,819,200	308,000	14,892,200	2,918,100	44,861,400	
	補助金交付額合計								82,473,800	
	26 年度	1	生活保護世帯	人数	—	—	—	—	—	—
				補助金額	—	—	—	—	—	
				交付額	—	—	—	—	—	—
2		市民税非課税・所得割非課税世帯	人数	93	6	1	30	4	134	
			補助金額	199,200	253,000	308,000	253,000	308,000		
			交付額	17,542,900	1,265,000	258,000	7,315,300	1,166,000	27,547,200	
3		市民税所得割額34,500円+（16歳未満の扶養親族の数×21,300円）+（16歳以上19歳未満の扶養親族の数×11,100円）以下の世帯	人数	55	6	—	23	1	85	
			補助金額	115,200	211,000	308,000	211,000	308,000		
			交付額	6,201,800	1,266,000	—	4,810,800	308,000	12,586,600	
4		市民税所得割額171,600円+（16歳未満の扶養親族の数×19,800円）+（16歳以上19歳未満の扶養親族の数×7,200円）以下の世帯	人数	409	28	—	118	7	562	
			補助金額	62,200	185,000	308,000	185,000	308,000		
			交付額	24,419,200	5,019,700	—	21,681,900	1,852,500	52,973,300	
5		上記以外の世帯	人数	—	42	—	424(1)	15	481(1)	
			補助金額	—	154,000	308,000	154,000	308,000		
			交付額	—	6,262,700	—	63,987,100	4,580,000	74,829,800	
補助金交付額合計								167,936,900		
27 年度	1	生活保護世帯	人数	—	—	—	—	—	—	
			補助金額	—	—	—	—	—		
			交付額	—	—	—	—	—	—	
	2	市民税非課税・所得割非課税世帯	人数	89	11	1	21	4	126	
			補助金額	272,000	290,000	308,000	290,000	308,000		
			交付額	22,572,350	2,988,100	266,400	5,609,700	1,224,000	32,660,550	

子ども育成課

	区分		第1子	第2子	第3子以降	新条件(注1)		合計	
						第2子	第3子以降		
27年度	3	市民税所得割額 77,100円以下 世帯	人数	75	1	—	21	—	97
			補助金額	115,200	211,000	308,000	211,000	308,000	
			交付額	8,286,700	211,000	—	4,431,000	—	12,928,700
	4	市民税所得割額 211,200円以下 世帯	人数	360(1)	29	—	103	7	499(1)
			補助金額	62,200	185,000	308,000	185,000	308,000	
			交付額	21,683,052	5,254,000	—	18,678,800	2,133,500	47,749,352
	5	上記以外の 世帯	人数	—	65	—	370	18	453
			補助金額	—	154,000	308,000	154,000	308,000	
			交付額	—	9,573,700	—	55,037,300	5,094,800	69,705,800
補助金交付額合計								163,044,402	

(注1) 新条件……小学1～3年生の兄・姉がいる場合

(人、円)

	区分		第1子	第2子	第3子以降	合計	
28年度	1	生活保護世帯	人数	—	—	—	—
			補助金額	—	—	—	—
			交付額	—	—	—	—
	2	市民税非課税・所得割非課税 世帯(ひとり親世帯等除く)	人数	45	18	11	74
			補助金額	272,000	290,000	308,000	
			交付額	11,726,600	4,937,200	3,105,700	19,769,500
		市民税非課税・所得割非課税 世帯(ひとり親世帯等)	人数	9	1	—	10
			補助金額	308,000	308,000	308,000	
			交付額	2,565,500	308,000	—	2,873,500
	3	市民税所得割額77,100円以下 世帯(ひとり親世帯等除く)	人数	49	20	4	73
			補助金額	115,200	211,000	308,000	
			交付額	5,452,800	4,149,700	1,188,400	10,790,900
		市民税所得割額77,100円以下 世帯(ひとり親世帯等)	人数	3	—	—	3
			補助金額	217,000	308,000	308,000	
			交付額	562,400	—	—	562,400
	4	市民税所得割額211,200円以下 世帯	人数	339(1)	126	4	469(1)
			補助金額	62,200	185,000	308,000	
			交付額	20,237,900	22,909,200	1,168,000	44,315,100
5	上記以外の世帯	人数	—	424	23	447	
		補助金額	—	154,000	308,000		
		交付額	—	63,088,700	6,500,500	69,589,200	
補助金交付額合計						147,900,600	
29年度	1	生活保護世帯	人数	—	—	—	—
			補助金額	—	—	—	—
			交付額	—	—	—	—
	2	市民税非課税・所得割非課税 世帯(ひとり親世帯等除く)	人数	43	19	15	77
			補助金額	272,000	308,000	308,000	
			交付額	10,695,900	5,590,400	4,348,900	20,635,200
		市民税非課税・所得割非課税 世帯(ひとり親世帯等)	人数	9	3	—	12
			補助金額	308,000	308,000	308,000	
			交付額	2,592,300	762,000	—	3,354,300
	3	市民税所得割額77,100円以下 世帯(ひとり親世帯等除く)	人数	37	25	1	63
			補助金額	139,200	223,000	308,000	
			交付額	4,830,200	5,203,400	308,000	10,341,600
		市民税所得割額77,100円以下 世帯(ひとり親世帯等)	人数	—	1	—	1
			補助金額	272,000	308,000	308,000	
			交付額	—	308,000	—	308,000
	4	市民税所得割額211,200円以下 世帯	人数	307(1)	128	3	438(1)
			補助金額	62,200	185,000	308,000	
			交付額	18,233,300	23,285,400	924,000	42,442,700
5	上記以外の世帯	人数	—	449	19	468	
		補助金額	—	154,000	308,000		
		交付額	—	66,856,900	5,491,300	72,348,200	
補助金交付額合計						149,430,000	

(注2) ()内数字は幼稚園類の幼児施設に通園する幼児で内数。

子ども育成課

被災幼児就園支援事業	年度	子区分		階層区分	補助金交付額(円)
	25	第1子	4歳児	4	62,200
第1子		5歳児	1	229,200	
第2子		3歳児	1	268,000	
26	第1子	5歳児	4	46,700	
	第2子	4歳児	2	253,000	
27	新条件第2子	5歳児	2	266,400	
	新条件第3子	3歳児	2	308,000	
28	第3子	4歳児	2	266,400	
29	第3子	5歳児	2	266,400	

(注3) 平成23年度から、東日本大震災により被災し、経済的理由から幼稚園への就園支援が必要となった世帯の幼児について、武蔵野市東日本大震災災害避難者台帳記載済票の交付を受けている場合に限り補助金(平成24年度区分4第1子は特別補助を含む)を交付。補助金交付額は上記表(1)を含む。

(2) 交付人数(年齢別内訳) (人)

年度	総数				私立幼稚園				幼稚園類似施設等			
	満3・3歳児	4歳児	5歳児	合計	満3・3歳児	4歳児	5歳児	合計	満3・3歳児	4歳児	5歳児	合計
25	265	244	254	763	264	243	253	760	1	1	1	3
26	451	427	384	1,262	451	427	381	1,259	-	-	3	3
27	419	406	350	1,175	419	406	349	1,174	-	-	1	1
28	352	384	340	1,076	351	384	340	1,075	1	-	-	1
29	397	339	323	1,059	397	338	323	1,058	-	1	-	1

— 武蔵野市私立幼稚園等就園奨励費補助金交付要綱 —

3 私立幼稚園等園児の保護者に対する補助金(保育料補助金)

私立幼稚園、幼稚園類似の幼児施設及び無認可幼児施設等に保育料を納入している満3～5歳児の保護者に補助金を交付。平成29年度交付人数2,106人(無認可幼児施設在籍児89人含む)。

(1) 交付延人数、幼児1人あたりの補助金額(月額)及び補助金交付額合計(私立幼稚園及び幼稚園類似の幼児施設等)

(人、円)

区分	第1子			第2子以降			合計		
	延人数	月額	補助金交付額	延人数	月額	補助金交付額	延人数	補助金交付額	
25年度	1	769(6)	11,200	8,612,800	487	11,200	5,454,400	1,256(6)	14,067,200
	2	576	9,500	5,472,000	361	11,200	4,043,200	937	9,515,200
	3	4,207(12)	8,500	35,759,500	2,009(12)	10,600	21,295,400	6,216(24)	57,054,900
	4	1,706	7,400	12,624,400	798	10,000	7,980,000	2,504	20,604,400
	5	7,941(44)	5,000	39,705,000	4,396(12)	5,000	21,980,000	12,337(56)	61,685,000
	合計	15,199(62)		102,173,700	8,051(24)		60,753,000	23,250(86)	162,926,700
	減額調整								△5,219,300
補助金交付額								157,707,400	
26年度	1	1,071(12)	11,200	11,995,200	485(15)	11,200	5,432,000	1,556(27)	17,427,200
	2	642	9,500	6,099,000	357	11,200	3,998,400	999	10,097,400
	3	4,743(57)	8,500	40,315,500	1,849(48)	10,600	19,599,400	6,592(105)	59,914,900
	4	1,581(35)	7,400	11,699,400	752	10,000	7,520,000	2,333(35)	19,219,400
	5	7,928(109)	5,000	39,640,000	4,977(103)	5,000	24,885,000	12,905(212)	64,525,000
	合計	15,965(213)		109,749,100	8,420(166)		61,434,800	24,385(379)	171,183,900
	減額調整								△10,750,400
補助金交付額								160,433,500	
27年度	1	1,034	11,200	11,580,800	464	11,200	5,196,800	1,498	16,777,600
	2	916	9,500	8,702,000	270	11,200	3,024,000	1,186	11,726,000
	3	4,638(12)	8,500	39,423,000	1,771	10,600	18,772,600	6,409(12)	58,195,600
	4	1,882	7,400	13,926,800	807	10,000	8,070,000	2,689	21,996,800
	5	7,723(12)	5,000	38,615,000	4,801	5,000	24,005,000	12,524(12)	62,620,000
	合計	16,193(24)		112,247,600	8,113		59,068,400	24,306(24)	171,316,000
	減額調整								△14,944,880
補助金交付額								156,371,120	
28年度	1	716	11,200	8,019,200	442	11,200	4,950,400	1,158	12,969,600
	2	651	9,500	6,184,500	324	11,200	3,628,800	975	9,813,300
	3	4,278(12)	8,500	36,363,000	1,689	10,600	17,903,400	5,967(12)	54,266,400
	4	1,616	7,400	11,958,400	809	10,000	8,090,000	2,425	20,048,400
	5	7,866	5,000	39,330,000	4,774	5,000	23,870,000	12,640	63,200,000
	合計	15,127(12)		101,855,100	8,038		58,442,600	23,165(12)	160,297,700
	減額調整								△13,431,400
補助金交付額								146,866,300	

子ども育成課

区分	第1子			第2子以降			合計		
	延人数	月額	補助金交付額	延人数	月額	補助金交付額	延人数	補助金交付額	
29年度	1	623	11,200	6,977,600	491	11,200	5,499,200	1,114	12,476,800
	2	503	9,500	4,778,500	352	11,200	3,942,400	855	8,720,900
	3	3,998(18)	8,500	33,983,000	1,670	10,600	17,702,000	5,668(18)	51,685,000
	4	1,706	7,400	12,624,400	749	10,000	7,490,000	2,455	20,114,400
	5	7,889	5,000	39,445,000	5,076(9)	5,000	25,380,000	12,965(9)	64,825,000
	合計	14,719(18)		97,808,500	8,338(9)		60,013,600	23,057(27)	157,822,100
	減額調整								△12,219,100
補助金交付額								145,603,000	

※（ ） 内数字は幼稚園類似の幼児施設等に通園する幼児で内数。

※平成27年度から、幼稚園類似の幼児施設に含めていた境こども園について、私立幼稚園に含める。

(注1) 区分 平成25～26年度……1：生活保護世帯、市民税非課税・市民税所得割非課税世帯／

2：市民税所得割額34,500円＋(16歳未満の扶養親族の数×21,300円)＋(16歳以上19歳未満の扶養親族の数×11,100円)以下の世帯／

3：市民税所得割額171,600円＋(16歳未満の扶養親族の数×19,800円)＋(16歳以上19歳未満の扶養親族の数×7,200円)以下の世帯／

4：市民税所得割額216,700円＋(16歳未満の扶養親族の数×19,800円)＋(16歳以上19歳未満の扶養親族の数×7,200円)以下の世帯／5：1から4以外の世帯

平成27年度……1：生活保護世帯、市民税非課税・市民税所得割非課税世帯／

2：市民税所得割額77,100円以下の世帯／3：市民税所得割額211,200円以下の世帯／

4：市民税所得割額が256,300円以下の世帯／5：市民税所得割額が256,300円を超える世帯

平成28～29年度……1：生活保護世帯、市民税非課税・市民税所得割非課税世帯、

市民税所得割額77,100円以下の世帯（ひとり親世帯等）／

2：市民税所得割額77,100円以下の世帯／3：市民税所得割額211,200円以下の世帯／

4：市民税所得割額が256,300円以下の世帯／5：市民税所得割額が256,300円を超える世帯

東日本大震災避難者台帳記載者に対する補助

年度	子区分	階層区分	補助金交付額(円)
25	第1子 4歳児	3	102,000
	第1子 5歳児	1	28,800
	第2子 3歳児	1	38,400
26	第1子 5歳児	3	76,500
	第2子 4歳児	1	5,000
27	第3子 3歳児	1	11,800
28	—	—	—
29	—	—	—

(注2) 平成23年度から、東日本大震災により被災し、経済的理由から幼稚園への就園支援が必要となった世帯の幼児について武蔵野市東日本大震災避難者台帳記載済票の交付を受けている場合に限り補助金を交付。補助金交付額は上記表(1)に含む。

(2) 交付延人数、幼児1人あたりの補助金額(月額)及び補助金交付額合計(無認可幼児施設)

年度	延人数(人)	月額(円)	補助金交付額(円)
25	12	5,000	60,000
26	12	5,000	60,000
27	529	5,000	2,645,000
28	758	5,000	3,790,000
29	903	5,000	4,515,000

※所得制限なし。

(3) 交付人数(年齢別内訳)

(延人数)

年度	総数			私立幼稚園			幼稚園類似施設等			無認可幼児施設			
	総数	満3・3歳児	4歳児	5歳児	満3・3歳児	4歳児	5歳児	満3・3歳児	4歳児	5歳児	満3・3歳児	4歳児	5歳児
25	23,262	7,648	7,706	7,908	7,616	7,660	7,888	32	34	20	—	12	—
26	24,212	7,807	8,274	8,131	7,807	8,202	7,997	—	72	122	—	—	12

子ども育成課

年度	総数				私立幼稚園			特定教育・保育施設			無認可幼児施設		
	総数	満3・3歳児	4歳児	5歳児	満3・3歳児	4歳児	5歳児	満3・3歳児	4歳児	5歳児	満3・3歳児	4歳児	5歳児
27	24,835	8,130	8,252	8,453	7,236	7,566	7,761 (24)	478	597	668	416	89	24
28	23,923	7,585	8,138	8,200	6,711 (12)	7,140	7,441	518	710	645	356	288	114
29	23,951	7,927	7,863	8,161	7,138 (6)	6,895 (12)	7,214	367	751	683	422	217	264

※（ ）内数字は幼稚園類似の幼児施設に通園する幼児で内数。

※特定教育・保育施設とは、子ども子育て支援新制度に移行している園（聖泉幼稚園、境こども園）。

— 武蔵野市私立幼稚園等園児の保護者に対する補助金交付要綱 —

4 私立幼稚園等園児の保護者に対する補助金（入園料補助金）

私立幼稚園、幼稚園類似の幼児施設及び無認可幼児施設等に満3～5歳児の幼児を入園させ、入園料を納入した保護者に補助金を交付。幼児1人につき1回限り上限30,000円。所得制限なし。
(人、円)

年度	総数	満3・3歳児	4歳児	5歳児	補助金交付額合計
25	820	660	109	51	24,600,000
26	785	666	86	33	23,550,000
27	774	683	63	28	23,220,000
28	712	636	53	23	21,340,000
29	763	675	59	29	22,890,000

(注)平成23年度から、東日本大震災により被災し、経済的理由から幼稚園への就園支援が必要となった世帯の幼児については、武蔵野市東日本大震災避難者台帳記載済票の交付を受けている場合に限り補助金を交付。平成24年度対象者は3歳児1人、補助金交付額は30,000円。平成25年度対象者は3歳児1人、補助金交付額は30,000円。平成27年度対象者は3歳児1人、補助金交付額は30,000円。平成28年度、29年度は該当なし。いずれも上記表に含む。

— 武蔵野市私立幼稚園等園児の保護者に対する補助金交付要綱 —

5 幼児教育施設在籍幼児の保護者に対する補助金

市長の認可した幼児教育施設に在籍する幼児の保護者に対して補助金を交付。在籍幼児1人あたり月額5,000円。所得制限なし。平成28年度から、在籍幼児1人あたり月額3,000円。
(延人数、円)

年度	総数	満3・3歳児	4歳児	5歳児	補助金交付額合計
25	577	246	184	147	2,885,000
26	633	304	160	169	3,165,000
27	641	295	211	135	3,205,000
28	647	260	183	204	1,941,000
29	623	229	207	187	1,869,000

— 武蔵野市幼児教育施設在籍幼児の保護者に対する補助金交付要綱 —

6 私立幼稚園子育て支援地域開放事業（平成16年度から実施）

就学前児童対策の一環として、市内の私立幼稚園が独自性を活かして企画・実施する園庭開放等の地域開放事業に対し、経費の一部を補助。集団遊びの体験や保護者間の交流促進を主な目的とする。

年度	実施幼稚園数(園)	助成金額(円)	事業数/延べ数(事業)(回)	参加者数(人)	主な実施内容
29	12	4,070,000	40/172	9,103	園庭開放、おはなし会、夏祭り、水遊び、運動会、講演会(託児付)等

— 武蔵野市私立幼稚園幼児教育振興費補助金交付要綱 —

3-2-1 (決算書 194 ページ)

○認可外保育施設助成事業

1 認証保育所

施設名	管内・管外	年間延児童数(人)	運営費(円)	開設準備経費(円)
武蔵野プチ・クレイシュ	管内	550	61,312,66	/
風の子保育園		512	36,174,080	
すみれ保育室		258	35,587,660	
ポピンズナーサリースクール武蔵野		412	47,525,520	
かっぱの家保育所		324	38,784,480	
マミーナ武蔵野		206	25,838,800	
ポピンズナーサリースクール吉祥寺		297	39,773,500	
武蔵境すみれ保育園		302	41,046,740	

子ども育成課

施設名	管内・管外	年間延児童数(人)	運営費(円)	開設準備経費(円)	
ポピンズナーサリースクール武蔵野タワーズ	管内	369	46,242,520		
グローバルキッズコトニア吉祥寺園		234	30,007,320		
日生吉祥寺保育園ひびき		483	62,341,390		
中町すみれ保育園		748	60,247,980		
ポピンズナーサリースクール武蔵境		266	37,266,59		
ピノキオ幼児舎吉祥寺園		264	35,260,790		
むくむくみらい		197	27,214,430		20,861,000
ピノキオ幼児舎吉祥寺第2園		—	—		27,437,000
あきやま保育室(三鷹市)	管外	100	13,215,940		
ビーフェアこども愛々保育園三鷹(三鷹市)		24	3,514,320		
アイム(aim)保育園(三鷹市)		56	6,947,920		
エトワール保育園三鷹駅前(三鷹市)		213	26,067,230		
三鷹プチ・クレイシュ(三鷹市)		144	16,606,130		
保育園トキ三鷹駅前園(三鷹市)		79	9,324,770		
三鷹すみれ保育園(三鷹市)		35	4,968,530		
ペガサス保育園三鷹駅前(三鷹市)		67	8,067,670		
みたか中央通り保育室(三鷹市)		19	2,357,330		
さくらんぼ保育室(三鷹市)		4	496,280		
都市型保育園ボボラー東京田無園(西東京市)		14	2,273,620		
共同保育所にんじん(西東京市)		24	2,529,600		
ビーフェアこども愛々保育園向台(西東京市)		12	1,388,040		
京進のほいくえん HOPPA 柳沢保育園(西東京市)		33	3,831,960		
ぼけっとランドひばりヶ丘(西東京市)		1	124,070		
東京学芸大学芸の森保育園(小金井市)		43	5,262,250		
ココファン・ナーサリー東小金井(小金井市)		59	5,202,110		
小金井公園ハイジ保育園(小金井市)		5	578,350		
ポピンズナーサリースクール立川(立川市)		24	2,627,880		
ほっぺるランド西八王子(八王子市)		4	496,280		
むさし保育園(小平市)		12	436,800		
ミッキーハウス保育園(小平市)		12	2,025,480		
ピノキオ幼児舎富士ライフ豊田園(日野市)		12	331,080		
日野プチ・クレイシュ(日野市)		2	248,140		
アスク西国分寺保育園(国分寺市)		1	57,630		
チャイルドルームパピーナ久我山園(杉並区)		8	544,880		
マリア保育園(杉並区)		11	1,856,690		
ソラスト武蔵関(練馬区)		11	1,364,770		
東大駒場地区保育所(目黒区)		8	657,040		
ソラスト成増(板橋区)		3	506,370		
合 計		6,462	748,533,620	48,298,000	

— 武蔵野市認証保育所運営費等補助要綱 —

2 病児及び病後児保育事業

保育所等に入所中の児童が病気回復期などで集団生活が困難な場合に保育を行う事業

施設名	利用児童延人数(人)	委託料(円)
病後児保育室ラポール	309	8,320,050
病児・病後児保育室プチあんず	566	10,072,250
合 計	875	18,392,300

※減免利用分は除く。

— 武蔵野市病児及び病後児保育事業運営要綱 —

3 認可外保育施設援助経費補助金

認可外保育施設の整備等に対する補助

区分	施設名等	金額(円)	備考
認証保育所	かっぱの家保育所	2,212,000	・施設家賃補助 保育室から移行した認証保育所については月額家賃の半額を限度 それ以外の認証保育所については、市の基準に該当する施設を対象に、月額家賃を当該面積で除し、1平方メートルあたり1,500円を限度 (平成20年度から実施)
	風の子保育園	4,282,000	
	マミーナ武蔵野	1,388,000	
	ポピンズナーサリースクール吉祥寺	1,017,000	
	すみれ保育室	54,000	
	合 計	8,953,000	

※減免利用分は除く。

— 武蔵野市認可外保育施設等援助経費補助金交付要綱 —

子ども育成課

4 認可外保育施設入所児童保育助成金

市内外の認証保育所等を利用している保護者に対し保育助成金を交付し、保育料の負担軽減を図る。

※助成金の月額上限額は、【基準階層】のとおり。

区 分	階層別延人数（人）				延人数計 （人）	延月数 （月）	金 額 （円）
	A～C	D1～D15	D16～D19	D20～D24			
管 内	27	349	191	273	840	5,375	114,772,000
管 外	6	66	34	29	135	844	19,886,000
合 計	33	415	225	302	975	6,219	134,658,000

【基準階層】

階層区分	第1子分		第2子以降分	
	0～2歳	3～5歳	0～2歳	3～5歳
A	50,000円	50,000円	50,000円	50,000円
B				
C	45,000円	45,000円		
D1～4	40,000円	40,000円	45,000円	45,000円
D5～10	30,000円	30,000円	35,000円	40,000円
D11～17	20,000円	30,000円	30,000円	35,000円
D18～21	10,000円	25,000円	25,000円	30,000円
D22・23	5,000円	15,000円		
D24	0円	10,000円		

※武蔵野市特定教育・保育施設及び特定地域型保育事業の利用者負担に関する条例に規定する区分に準ずる。

－武蔵野市認可外保育施設入所児童保育助成金交付要綱－

○緊急一時保育事業

保護者が保育にあたることができない緊急時に一時保育を実施する事業

施 設 名	年間実児童数(人)	年間延児童数(人/日)	委託額(円)
すみれ保育室	1	1	609,000
中町すみれ保育園	5	96	
武蔵境すみれ保育園	3	32	
南保育園	—	—	
境保育園	—	—	
境南保育園	—	—	
合 計	9	129	609,000

－武蔵野市緊急一時保育事業実施要綱－

○登園許可証明発行

認可外保育施設入所児童の伝染性疾患に対する登園許可証明書の発行を武蔵野市医師会に委託する事業

施 設 名	年間延件数 (件)	施 設 名	年間延件数 (件)
すみれ保育室	9	ポピンズナーサリースクール武蔵野タワーズ	14
風の子保育園	39	グローバルキッズコトニア吉祥寺園	2
かっぱの家保育所	6	日生吉祥寺保育園ひびき	20
武蔵野プチ・クレイシュ	27	中町すみれ保育園	27
ポピンズナーサリースクール武蔵野	10	ポピンズナーサリースクール武蔵境	23
マミーナ武蔵野	1	ピノキオ幼児舎吉祥寺園	3
ポピンズナーサリースクール吉祥寺	7	むくむくみらい	15
武蔵境すみれ保育園	21	マミー吉祥寺北保育園	3
		合 計	227

※記載のない認証保育所については、該当実績なし。

子ども育成課

3-2-2 (決算書 198 ページ)

○保育所等運営委託・給付事業

市内民間保育所、管外保育所及び境こども園に入所委託する事業

施設名	年間延児童数(人)	延長保育延児童数(人)	金額(円)			
			国基準	都基準	市加算	合計
武蔵野赤十字	2,080	528	163,003,580	—	101,248,570	264,252,150
西久保	1,309	672	124,600,490	3,171,600	85,183,800	212,955,890
精華第一	688	96	83,105,250	—	49,991,750	133,097,000
ふじの実	1,232	288	112,064,820	172,200	69,300,900	181,537,920
ありんこ	792	192	94,466,140	—	63,195,360	157,661,500
精華第二	1,152	480	95,736,350	1,779,300	63,575,600	161,091,250
千川	1,229	276	106,222,220	—	64,475,735	170,697,955
北町	1,510	300	137,718,370	2,056,500	76,752,800	216,527,670
桜堤	1,309	192	111,526,770	1,561,500	67,621,910	180,710,180
東	1,020	180	94,163,570	—	52,837,381	147,000,951
境南第2	1,013	144	97,202,710	1,486,800	47,221,371	145,910,881
境こども園	873	132	87,993,970	—	56,569,035	144,563,005
まちの保育園吉祥寺	786	72	102,227,180	—	56,428,150	158,655,330
ニチイキッズ武蔵野やはた	933	555	95,724,440	—	44,421,970	140,146,410
武蔵境コスモ	1,023	228	91,468,200	—	55,818,500	147,286,700
グローバルキッズ武蔵境園	597	72	72,936,070	—	43,567,700	116,503,770
キッズガーデン武蔵野関前	791	180	90,783,720	—	49,285,180	140,068,900
管外	346		32,490,625	—	4,848,415	37,339,040
合計	18,683	4,587	1,793,434,475	10,227,900	1,052,344,127	2,856,006,502

—武蔵野市民間保育所運営費支弁要綱—

—武蔵野市民間保育所延長保育補助金交付要綱—

—武蔵野市民間保育所産休等代替職員費助成要綱—

—武蔵野市民間保育所一時保育事業補助金交付要綱—

○登園許可証明発行

民間保育所入所児童の伝染性疾患に対する登園許可証明書の発行を武蔵野市医師会に委託する事業
(件)

施設名	年間延件数	施設名	年間延件数
武蔵野赤十字保育園	216	福田ママの家	1
西久保保育園	89	家庭的保育室はぐ	1
千川保育園	53	とことこ保育室にことこ	2
桜堤保育園	75	ひまわり保育室みどり	5
東保育園	47	ひまわり保育室さくら	21
精華保育園	22	どんぐり保育室	23
北町保育園	74	とことこ保育室みいところ	7
境南第2保育園	43	吉祥寺南町すみれ保育園	4
ふじの実保育園	69	ひまわり保育室まゐる	19
ありんこ保育園	23	みらいえ保育園 吉祥寺	13
精華第二保育園	80	エムズナーサリーひだまりルーム武蔵境	8
境こども園	103	カルガモ保育室	14
まちの保育園 吉祥寺	30	すくすく泉 いずみのおうち	4
ニチイキッズ 武蔵野やはた保育園	46	みらいえ保育園 吉祥寺南	10
武蔵境コスモ保育園	99	ひかり保育園武蔵境	9
グローバルキッズ武蔵境園	21	マミーぼぶら保育園	3
キッズガーデン武蔵野関前	36	チャイルドホーム武蔵境	9
ままんち家庭的保育室	1	ベリールーム	3
あけママ保育室	2	カルガモ第二保育室	5
鈴木ママの家	3	合計	1,293

※記載のない保育所については、該当実績なし。

子ども育成課

○障害児保育

心身に障害のある児童を、民間認可保育所 16 園及びび境こども園で預かる事業

年 齢	年間実入所人数(人)				
	25 年度	26 年度	27 年度	28 年度	29 年度
1 歳児	2	1	3	—	2
2 歳児	3	2	1	4	1
3 歳児	1	6	5	4	4
4 歳児	2	1	5	6	4
5 歳児	5	4	1	6	7
合 計	13	14	15	20	18

○一時保育事業

さまざまな理由で保護者が保育ができない場合に一時的に児童を預かる事業

施 設 名	年間延利用人数(人)				
	25 年度	26 年度	27 年度	28 年度	29 年度
桜堤	783	858	1,014	972	929
境南第 2	833	729	652	793	876
西久保	941	927	732	1,003	1,019
精華第二	307	460	946	923	1,043
北町			662	1,268	1,252
合 計	2,864	2,974	4,006	4,959	5,119

※桜堤・境南第 2 は H16. 6 から、西久保は H16. 10 から、精華第二は H22. 10 から実施（補助事業）、北町保育園は H27. 7 から実施

— 武蔵野市民間保育所一時保育補助金交付要綱 —

○地域型保育事業

多様な場所・規模・提供形態を前提とし、保育を必要とする子どもに保育を行う事業（平成 27 年度から、グループ保育事業は小規模保育事業へ、家庭福祉員は家庭的保育事業へ移行）

種別	施設名	年間延児童数(人)	公定価格(円)	利用者負担額(円)	地域型保育給付費(円)
小規模保育事業	とことこ保育室 にことこ	72	24,854,520	1,673,300	23,181,220
	ひまわり保育室 みどり	120	20,985,050	2,270,600	18,714,450
	ひまわり保育室 さくら	120	20,357,520	2,626,850	17,730,670
	どんぐり保育室	120	27,875,280	4,200,150	23,675,130
	とことこ保育室 みいところ	96	27,354,240	1,495,650	25,858,590
	吉祥寺南町すみれ保育園	180	40,859,400	5,767,000	35,092,400
	ひまわり保育室 まあーる	144	20,952,480	2,544,350	20,952,480
	みらいえ保育園吉祥寺	228	52,984,890	7,069,800	45,915,090
	エムズナーサリーひだまりルーム武蔵境	227	50,277,320	9,749,800	40,527,520
	カルガモ保育室	180	35,383,560	6,041,900	29,341,660
	ひかり保育園武蔵境	228	54,341,480	7,570,950	46,770,530
	マミーぽぷら保育園	228	51,365,330	7,371,850	43,993,480
	みらいえ保育園吉祥寺南	228	54,131,530	6,857,400	47,274,130
	チャイルドホーム武蔵境	228	46,695,710	6,500,700	40,195,010
	すくすく泉いずみのおうち	120	25,672,560	3,227,900	22,444,660
	カルガモ第 2 保育室	120	31,385,070	3,672,350	27,712,720
	小 計		2,639	585,475,940	78,640,550

子ども育成課

種別	施設名	年間延児童数(人)	公定価格(円)	利用者負担額(円)	地域型保育給付費(円)
家庭的保育事業	ままんち家庭的保育室 番場かよ子	47	13,573,500	396,050	13,177,450
	あけママ保育室 立澤朱美	60	17,253,600	1,070,650	16,182,950
	鈴木ママの家 鈴木かすみ	60	17,838,000	58,000	17,780,000
	橋本ママの家 橋本由紀子	36	10,174,680	716,800	9,457,880
	い〜ママん家 小泉佳子	36	10,174,680	611,700	9,562,980
	福田ママの家 福田睦子	44	12,534,320	662,100	11,872,220
	家庭的保育室はぐ 佐藤喜世子	48	16,321,920	1,253,900	15,068,020
	家庭的保育室 e-room 頼永恵美	35	10,905,650	222,300	10,683,350
	小 計	366	108,776,350	4,991,500	103,784,850
事業所内保育事業	ベリールーム	101	15,884,460	2,831,700	13,052,760
	小 計	101	15,884,460	2,831,700	13,052,760
合 計		3,106	710,136,750	86,463,750	626,217,350

※地域型保育給付費は公定価格から利用者負担額を除いた額。

※「ひまわり保育室まあー」は委託事業のため、公定価格が地域型保育給付費となる。

3-2-4 (決算書 202 ページ)

○市立保育園運営事業

1 入所状況

(人)

施設名	年間延児童数	市内延児童数	管外受託延児童数	延長保育延児童数
南	1,284	1,275	9	193
境	1,344	1,259	85	209
境南	1,362	1,307	55	289
吉祥寺	1,312	1,278	34	178
合 計	5,302	5,119	183	869

— 児童福祉法 —

— 子ども・子育て支援法 —

— 武蔵野市立保育園延長保育事業実施要綱 —

2 障害児保育

心身に障害のある児童を、市立認可保育所4園で預かる事業

年 齢	年間実入所人数(人)				
	25年度	26年度	27年度	28年度	29年度
0歳児	—	—	—	—	—
1歳児	1	—	—	1	2
2歳児	1	1	—	—	1
3歳児	3	2	2	—	2
4歳児	2	2	2	4	1
5歳児	2	2	2	2	4
合 計	9	7	6	7	10

— 武蔵野市障害児保育実施要綱 —

3 一時保育事業

さまざまな理由で保護者が保育ができない場合に一時的に児童を預かる事業

施設名	年間延利用人数(人)				
	25年度	26年度	27年度	28年度	29年度
南	1,071	890	767	731	846

※南はH19.5から試行実施

— 武蔵野市一時保育事業実施要綱 —

子ども育成課

4 年末保育事業

認可保育所に在籍する児童で、年末（12月29日、30日で日曜日をのぞく）に特に保育を必要とする児童を預かる事業

施設名	延利用人数(人)				
	25年度	26年度	27年度	28年度	29年度
境	—	15	26	29	34
吉祥寺	13	31	50	24	15
合計	13	46	76	53	49

— 武蔵野市年末保育事業実施要綱 —

5 子育て支援事業

地域の親子が集える場を設け、保育園の持つ専門性を発揮させて、子育てを支援する事業
あかちゃんのひろば、プレママのひろばは全園実施。その他芋掘り、豆まき、プール開放等。
※延参加者数は連携園の参加者含む

施設名	開催回数(回)	延参加者数(人)	
		大人	子ども
千川	21	72	78
南	13	52	49
桜堤	14	82	94
境	69	230	271
東	25	87	74
境南	92	328	468
北町	15	78	69
境南第2	25	89	105
吉祥寺	33	157	120
合計	307	1,175	1,328

施設名	園庭開放開催日程	延参加者数(人)	
		大人	子ども
千川	毎日	64	43
南	毎日	7	7
桜堤	週2回	109	255
境	毎日	355	549
東	毎日	32	54
境南	毎日	126	158
北町	週2回	82	107
境南第2	毎日	34	58
吉祥寺	毎日	81	84
合計		890	1,315

○登園許可証明発行

市立保育所入所児童の伝染性疾患に対する登園許可証明書の発行を武蔵野市医師会に委託する事業

施設名	年間延件数(件)
南	49
境	83
境南	73
吉祥寺	58
合計	263

子ども家庭支援センター

子ども家庭支援センター

3-2-1 (決算書194ページ)

○子ども家庭支援センター

1 子ども家庭支援センター相談受付状況

子どもと家庭に関わる総合相談を実施。要保護児童対策地域協議会（子育て支援ネットワーク）事務局。

(1)相談内容別 (H29. 4～H30. 3)

		年間相談実件数 () は子どもからの相談			年間延活動件数 (件)
		継続件数 (件)	新規件数 (件)	計 (件)	
養護相談	児童虐待相談	121(-)	141(-)	262(-)	5,338
	その他の相談	397(-)	447(-)	844(-)	13,137
	保健相談	-	2(-)	2(-)	2
障害相談	肢体不自由相談	-	2(-)	2(-)	9
	視聴覚障害相談	-	1(-)	1(-)	1
	言語発達障害等相談	-	18(1)	18(1)	61
	重症心身障害相談	-	-	-	-
	知的障害相談	-	2(-)	2(-)	7
	自閉症等相談	-	2(-)	2(-)	3
非行相談	く犯行為等相談	-	1(-)	1(-)	19
	触法行為等相談	-	-	-	-
育成相談	性格行動相談	4(-)	12(1)	16(1)	158
	不登校相談	-	4(-)	4(-)	71
	適正相談	-	-	-	-
	育児・しつけ相談	-	10(-)	10(-)	27
	その他の相談	5(-)	243(4)	248(4)	1,076
	合計	527(-)	885(6)	1,412(6)	19,909

(2)対象別延活動件数

平成17年度に要保護児童対策地域協議会設置。関係機関との連携強化を図っている。(件)

年度	25	26	27	28	29
児童、保護者、市民等	5,460	5,506	5,746	6,250	6,645
関係機関	9,772	9,698	10,612	12,486	13,264
合計	15,232	15,204	16,358	18,736	19,909

— 武蔵野市児童虐待の防止及び子育て家庭への支援に関する条例—
— 子供家庭支援センター事業実施要綱—

2 子育てショートステイ

保護者が病気、出産、育児疲れ等の理由で、満2歳から小学校6年生までの子どもを一時的に養育できないとき、委託先の児童養護施設にて宿泊で保育する。7泊を限度とする。(泊)

年度	25	26	27	28	29
延利用泊数	69	84	44	60	67

— 武蔵野市子育てショートステイ事業実施要綱—

3 産前・産後支援ヘルパー

産前・産後の体調不良のため、家事、育児が困難な家庭にヘルパーを派遣する。平成16年12月から試行し、平成19年度には産前支援を追加、平成20年度から本実施した。

年度	25	26	27	28	29
利用家庭数 (件)	383	348	341	372	334
延利用日数 (日)	1,976	1,730	1,842	2,439	2,039

— 武蔵野市産前・産後支援ヘルパー事業実施要綱—

4 親支援プログラム

暴力・暴言を使わずに子どもをしつけることが難しい保護者に対し、ペアレントトレーニングを通して、子どもの問題行動を減らし、望ましい行動をしつける方法を学ぶことを目的に実施。

年度	25	26	27	28	29
実施回数 (回)	14	14	14	14	7
参加者実人数 (人)	14	13	12	15	9
参加者延人数 (人)	51	63	60	76	51

— 武蔵野市児童虐待の防止及び子育て家庭への支援に関する条例—
— 子供家庭支援センター事業実施要綱—

子ども家庭支援センター

5 養育支援訪問事業

児童虐待のおそれや児童の養育に困難があり、特に支援が必要な世帯に対し、家事や育児の援助を行うヘルパーや、養育等に関する助言・指導を行う専門支援員を派遣する。平成24年2月から実施。

年度		25	26	27	28	29
専門的相談支援	実利用人数(人)	7	8	9	17	18
	延利用日数(日)	38	41	39	105	112
育児及び家事支援	実利用人数(人)	7	8	6	10	12
	延利用日数(日)	44	66	183	111	104

－武蔵野市養育支援訪問事業実施要綱－

3-2-1 (決算書194ページ)

○乳幼児及び義務教育就学児医療費助成事業

1 乳幼児医療費助成

6歳に達する日以後の最初の3月31日までの乳幼児医療費に対し、保険診療の自己負担分を助成。所得制限なし。

年度	対象児童数(人)	年間助成件数(件)	年間医療助成額(円)
25	7,651	140,307	229,367,020
26	7,969	152,606	242,908,006
27	8,100	161,227	256,319,550
28	8,215	169,830	265,665,616
29	8,245	169,273	267,528,879

－武蔵野市乳幼児及び義務教育就学児の医療費の助成に関する条例－

2 義務教育就学児医療費助成

6歳に達する日の翌日以後の最初の4月1日から15歳に達する日以後の最初の3月31日までの義務教育就学児医療費に対し、保険診療の自己負担分を助成。所得制限なし。平成21年10月から、1割助成から3割助成に助成額を拡大。

年度	対象児童数(人)	年間助成件数(件)	年間医療助成額(円)
25	8,729	118,355	238,249,795
26	8,977	124,711	256,692,752
27	9,090	126,896	266,110,042
28	9,219	137,172	288,599,260
29	9,457	136,343	292,411,395

－武蔵野市乳幼児及び義務教育就学児の医療費の助成に関する条例－

3-2-2 (決算書198ページ)

○児童手当支給事業

1 児童手当・特例給付

中学校修了前の児童が対象。児童手当：手当月額3歳未満15,000円、3歳～小学生10,000円（第3子以降は15,000円）中学生10,000円。所得制限あり。特例給付：平成24年6月分から所得制限限度額以上の者に支給。手当月額一律5,000円。

年度	総 数			児 童 手 当			特 例 給 付		
	受給者数(人)	児童数(人)	年間総支給額(円)	受給者数(人)	児童数(人)	年間総支給額(円)	受給者数(人)	児童数(人)	年間総支給額(円)
25	10,258	15,273	1,675,455,000	6,802	9,979	1,363,695,000	3,456	5,294	311,760,000
26	10,448	15,594	1,716,945,000	6,821	10,049	1,390,105,000	3,627	5,545	326,840,000
27	10,656	15,956	1,744,715,000	6,812	10,037	1,395,570,000	3,844	5,919	349,145,000
28	10,715	16,166	1,754,845,000	6,735	9,953	1,388,545,000	3,980	6,213	366,300,000
29	10,842	16,389	1,776,005,000	6,873	10,150	1,403,560,000	3,969	6,239	372,445,000

※受給者数及び児童数は2月期のもの。

－児童手当法－

子ども家庭支援センター

○児童扶養手当等支給事業

1 児童扶養手当

18歳に達した日の属する年度末までの児童又は20歳未満で一定の障害を有する児童を養育しているひとり親家庭等（父又は母が重度の障害を有する場合も含む）の父、母又は養育者に支給。所得により支給制限あり。平成29年4月から月額42,290円～9,980円。2人目9,990～5,000円、3人目以降5,990～3,000円加算。平成27年度報告から、年齢到達により資格喪失となった世帯数を除く。

年度	世帯数(件)	年間総支給額(円)
25	496	206,575,570
26	485	203,872,010
27	454	202,632,560
28	456	205,506,930
29	433	206,175,700

－児童扶養手当法－

2 児童育成手当

18歳に達した日の属する年度末までの児童を養育しているひとり親家庭等（父又は母が重度の障害を有する場合も含む）の父、母又は養育者に支給（育成手当 月額13,500円）。20歳未満で愛の手帳1～3度程度、もしくは身体の障害の程度が2級以上の児童及び脳性麻痺又は進行性筋委縮症を有する児童を養育する父、母又は養育者に支給（障害手当 月額15,500円）。所得制限あり。平成27年度報告より、年齢到達により資格消滅となった対象児童数を除く。

年度	総数		育成手当		障害手当	
	児童数(人)	年間総支給額(円)	児童数(人)	年間総支給額(円)	児童数(人)	年間総支給額(円)
25	1,040	164,823,000	960	150,563,000	80	14,260,000
26	1,019	162,867,000	941	148,405,500	78	14,461,500
27	933	161,195,000	859	146,718,000	74	14,477,000
28	961	161,410,500	884	147,429,500	77	13,981,000
29	924	160,580,000	855	147,312,000	69	13,268,000

－武蔵野市児童育成手当条例－

3 特別児童扶養手当受付進達状況

20歳未満で一定の障害を有する児童を養育している父、母又は養育者に支給。所得により支給制限あり。

(件)

年度	新規.転入 進達件数 ()転入数	現況届	障害 状況届	資格 喪失届 (辞退含)	額改定 (請求) 届	住所 氏名 変更届	支払金融 機関 変更届	児童諸 変更届	証書 亡失届	その他
25	16(4)	156	38	8	3	7	—	—	21	2
26	24(10)	156	41	4	2	11	1	—	26	4
27	22(4)	159	49	3	—	18	2	—	31	3
28	24(4)	157	39	2 (うち辞退1)	7	13	1	—	30	1
29	16(4)	159	43	2 (うち辞退1)	6	5	—	—	31	—

－特別児童扶養手当等の支給に関する法律－

3-2-3 (決算書200ページ)

○一般管理経費

1 母子及び父子福祉資金貸付

東京都はひとり親世帯の経済的自立を援助し、あわせてその児童の福祉を増進するために「母子及び父子福祉資金」を貸付けている。

年度		25	26	27	28	29
貸付	件数(件)	61	84	68	66	51
	金額(円)	24,473,500	34,826,900	29,229,600	30,606,100	24,338,300
償還	件数(件)	2,618	2,576	2,656	2,781	2,949
	金額(円)	22,813,812	23,519,214	26,018,738	25,173,432	25,566,161

－東京都母子及び父子福祉資金貸付条例－

子ども家庭支援センター

2 女性福祉資金貸付

東京都は女性が経済的に自立して安定した生活を送るために「女性福祉資金」を貸付けている。

年度		25	26	27	28	29
貸付	件数(件)	5	10	6	6	3
	金額(円)	2,777,000	5,491,000	2,580,000	2,904,000	1,626,000
償還	件数(件)	487	497	425	508	588
	金額(円)	4,020,300	3,765,417	5,758,901	4,698,552	4,540,181

—東京都女性福祉資金貸付条例—

○母子生活支援施設入所経費

1 母子生活支援施設入所状況

18歳未満の子どもを養育する母子家庭の母が、生活上のさまざまな問題により子どもの養育が充分にできない場合に母子が共に生活する児童福祉施設。()は新規、内数。各年度、3月末現在。

年度	25	26	27	28	29
延世帯数(世帯/月)	16	44	39	29	21
実世帯数	2(1)	3(2)	3(1)	1	2(1)
延人数(人/月)	32	88	86	58	51
実人数	4(2)	6(4)	6(2)	2	5(3)

—児童福祉法—

○ひとり親家庭対策事業

1 母子・女性緊急一時保護事業

緊急に保護することを要する母子又は女性を一時的に保護施設へ入所させ、必要な保護、相談、援助等を実施。

年度	25	26	27	28	29
世帯(件)	3	10	5	6	5
人数(人)	4	17	10	7	8

—配偶者からの暴力の防止及び被害者の保護等に関する法律—

—武蔵野市母子・女性緊急一時保護事業実施要綱—

—武蔵野市緊急一時保護宿泊費等支給要綱—

2 母子家庭等自立支援給付金事業

ひとり親家庭の親の就業を効果的に促進するため、技能取得など主体的な能力開発の取組みを支援するため受講料等の一部を支給する「自立支援教育訓練給付金事業」、就職の際に有利で生活の安定に資する資格の取得を促進するため、一定期間について生活の負担の軽減を図る「高等職業訓練促進給付金等事業(卒業時に支給する修了一時金を含む)」を実施。

区分	年度		25		26		27		28		29	
	件数	支給額(円)	件数	支給額(円)	件数	支給額(円)	件数	支給額(円)	件数	支給額(円)	件数	支給額(円)
自立支援教育訓練給付金	1	13,900	—	—	1	14,040	1	54,000	2	137,021		
高等職業訓練促進給付金	3	4,092,000	4	5,026,500	7	3,386,500	4	3,811,500	3	3,600,000		

—武蔵野市自立支援教育訓練給付金事業実施要綱—

—武蔵野市高等職業訓練促進給付金等事業実施要綱—

○ひとり親家庭等医療費助成事業

1 ひとり親家庭等医療費助成

18歳に達した日の属する年度末までの児童又は20歳未満で一定の障害を有する児童を養育しているひとり親家庭等(父又は母が重度の障害を有する場合も含む)の父、母又は養育者と児童に対し、保険診療の自己負担分(課税世帯は一部)を助成する。所得制限あり。

年度	対象世帯数(件)	対象人数(人)	助成件数(件)	医療費助成額(円)
25	445	679	8,608	20,927,552
26	445	677	8,479	19,415,745
27	459	699	8,795	21,684,202
28	469	685	9,681	22,330,974
29	451	659	9,402	21,491,517

—武蔵野市ひとり親家庭等の医療費の助成に関する条例—

子ども家庭支援センター

○ひとり親家庭等住宅費助成事業

1 ひとり親家庭等住宅費助成

市内に6ヶ月以上居住し、民間の共同住宅等を借り家賃を支払い、20歳未満の子を養育しているひとり親家庭等の父、母又は養育者に対し、家賃の一部を助成（月額10,000円以内）。所得制限あり。

年度	受給者数(人)	助成件数(件)	助成額(円)
25	153	361	16,810,000
26	151	329	15,332,610
27	168	356	17,450,000
28	161	388	17,630,000
29	160	393	18,430,000

－武蔵野市ひとり親家庭等の住宅費の助成に関する条例－

○ひとり親家庭ホームヘルプサービス事業

1 ひとり親家庭ホームヘルプサービス事業

小学校低学年までの児童のいるひとり親家庭等で、日常生活に支障をきたしている家庭に対してホームヘルパーを派遣する。

年度	25	26	27	28	29
実世帯数(件)	18	18	20	33	32
派遣日数(日)	993	1,013	964	1,184	1,226

－武蔵野市ひとり親家庭ホームヘルプサービス事業実施要綱－

○母子・父子自立支援プログラム策定事業

1 母子・父子自立支援プログラム策定事業

児童扶養手当受給者等の自立促進のため、個々の状況、ニーズ等に対応した母子・父子自立支援プログラムを策定したうえで継続的な自立・就労支援を実施する。

(人)

年度	27	28	29
策定人数	21	22	25
うち就労に結びついた人数	11	12	17
継続して支援した人数(アフターケア)	—	16	17

－武蔵野市母子・父子自立支援プログラム策定等事業実施要綱－

児童青少年課

児童青少年課

2-1-16 (決算書146ページ)

○市立自然の村の管理運営

1 施設利用状況

豊かな自然環境の中で自然に親しみ、共同生活を通じて青少年の健全育成を図るとともに、広く一般市民の野外活動の利用に供する施設。(人)

年度	利用者総数		中央棟利用者		キャビン棟利用者	
	一般利用	減免利用	一般利用	減免利用	一般利用	減免利用
25	2,031	3,902	1,379	715	652	3,187
26	1,714	3,762	1,156	628	558	3,134
27	1,691	3,965	1,417	629	274	3,336
28	1,493	3,708	1,248	693	245	3,015
29	1,618	3,452	1,367	593	251	2,859

－武蔵野市立自然の村条例－

2 工事請負費

130万円以下 5件 2,583,360円

○むさしのジャンボリー事業

1 むさしのジャンボリー参加者数

厳しい自然環境の中での共同生活を通し、子ども達の「自立心」や「創造性」、「自然への興味と理解」を育むことと、地域の中学・高校生を地域でのボランティア活動に取り込み、地域で青少年を育てていく環境作りを目的に、武蔵野市と武蔵野市青少年問題協議会地区委員会の共催で実施している事業。
なお、()内数字は、平成12年度から導入したサブリーダーの人数で内数。

年度	参加者総数(人)	参加児童数(人)	参加指導者数(人)	参加費用(円)
25	1,460	941	519(197)	2,500
26	1,460	946	514(191)	2,500
27	1,577	1,006	571(237)	2,500
28	1,449	897	552(234)	2,500
29	1,385	877	508(187)	2,500

○青少年問題協議会・地区活動事業

1 青少年問題協議会定例会

地方青少年問題協議会法(昭和28年法律第83号)第1条の規定に基づき、市長の附属機関として設置される協議会。

回	開催日	主な会議内容
第1回	H29. 5. 19 (金)	・各関係機関・団体よりの報告、副会長の選出 ・青少年健全育成運動推進方針について
第2回	H29. 7. 4 (火)	・各関係機関・団体よりの報告
第3回	H29. 10. 27 (金)	・各関係機関・団体よりの報告
第4回	H30. 2. 14 (水)	・各関係機関・団体よりの報告 ・平成30年度武蔵野市青少年健全育成運動推進方針(案)について

－武蔵野市青少年問題協議会条例－

2 青少年問題協議会地区委員委嘱式

青少年問題協議会地区委員を会長である市長より委嘱し、また地域での青少年育成に関する記念講演等を行う。(人)

年度	委嘱者数	委嘱式参加者数	第二部
25	1,461	137	「震災時対応から学ぶ、自ら判断し行動できる子どもを育てるには」 ～今の子どもたちに必要なこと、地域の大人たちに何が出来るか～ 講師 生井 俊
26	1,436	131	若者にとって必要な「居場所」とは何か～社会的自立を支えるために 講師 佐藤 洋作
27	1,445	132	「発達障害のある子供の理解とかかわり方について」 講師 高山 恵子
28	1,420	129	「子どもの貧困」について 講師 渡辺 由美子
29	1,455	124	「こころの音が言葉になる ～院内学級の子どもたちが教えてくれた大切なこと～」 講師 副島 賢和

児童青少年課

3 青少年問題協議会地区委員会バス研修バス借上

青少年問題協議会各地区委員会の研修のため、各地区委員会につき、年間1回、バスの借上を行う。

年度	使用台数(台)
25	10
26	11
27	8
28	8
29	9

○青少年活動育成事業

1 青少年関係団体に対するバス借上

地域青少年の健全育成を図るため、青少年関係団体が行う団体活動を育成援助することを目的に、1団体につき年間1回、バスの借上を行う。

年度	使用件数(件)
25	30
26	30
27	25
28	30
29	30

－武蔵野市青少年団体に対する借上バス使用要綱－

2 青少年善行表彰

青少年健全育成施策の一環として、市民からの寄付をもとに、子ども達の良い行いを公募し表彰する。

	子鳩・けやき表彰	奨励団体
応募締切日	H29. 10. 31 (火)	
表彰件数	12名、4グループ	2団体
賞の選考	選考委員会(委員長：市長他10人で構成)で2回(H29. 6. 1、H29. 11. 13)の審議を行い、表彰を決定した。	
表彰式	H30. 1. 20 (土) スイングビル・レインボーサロン	

－武蔵野市青少年善行表彰及び奨励事業実施要綱－

3 子ども自然体験プログラム指導者育成

ジャンボリーなどで利用する自然の村周辺の動植物や天体、気象等の知識を持った指導者の育成のための自然体験講習会を開催(全3回)。平成23年度から隔年で実施し、平成29年度は実施せず。

4 中学生・高校生リーダー養成講座

中学生・高校生が地域活動の担い手として活躍できる力(知識・意識・ノウハウ)を身に付けられるように、公共施設や地域の組織を利用して、野外活動・保育・イベントボランティアなど様々な講習会や体験事業を行う。修了者のうち希望者は、武蔵野市中高生リーダーとして登録を継続し、様々な地域活動に携わる。

年度	延参加者数(人)
25	841
26	673
27	962
28	933
29	738

年度	登録者数(人)		合計登録者数(人)
	新規	継続	
25	117	220	337
26	114	219	333
27	168	219	387
28	154	246	400
29	128	232	360

児童青少年課

5 遠野市との児童交流事業

平成元年より、市と武蔵野市子ども会育成連絡会（武子連）との共催で行われていたが、平成13年度より市主催事業として実施。

小学4～6年生を対象に、友好都市である岩手県遠野市へ派遣し、また遠野市の児童を受け入れている。
（平成28年度から事業を休止している。）

年度	日 程	派遣人数(人)	受入人数(人)
25	10.12(土)～10.14(月)(派遣)	11	—
26	10.11(土)～10.13(月)(受入)	—	19
27	10.10(土)～10.12(月)(派遣)	20	—

6 親子棚田体験事業

友好都市長岡市小国町の協力の下、都会を離れ家族での一泊二日の農業体験を通じ、親子の絆を深めるきっかけづくりを行う。

また、棚田農業が自然環境に果たす役割を学ぶとともに、農業の楽しさ、大切さを体験する。

（平成14年度から開始。平成17年度で草取体験は終了）

年度	第1回(田植)		第2回(収穫)	
	日 付	参加者	日 付	参加者
25	5.18(土)～19(日)	11家族・30人	9.21(土)～22(日)	11家族・35人
26	5.17(土)～18(日)	12家族・32人	9.13(土)～14(日)	10家族・28人
27	5.16(土)～17(日)	12家族・31人	9.12(土)～13(日)	11家族・31人
28	5.14(土)～15(日)	13家族・35人	9.17(土)～18(日)	12家族・35人
29	5.13(土)～14(日)	16家族・35人	9.16(土)～17(日)	12家族・32人

7 鳥取県家族ふれあい長期自然体験

鳥取県と武蔵野市の共同企画。都会と違うゆったりした時間の流れる鳥取県の豊かな自然の中で、親子・家族で様々な体験を共有する。事業期間を長めに設定し、鳥取県のと海と山の両方を体験できるようにしている。

（平成15年度から開始、平成24年度から隔年実施。）平成29年度は実施せず。

年度	日 付	宿 泊 先	参加者
22	8.18(水)～8.22(日)	鳥取県岩美町・鳥取市鹿野町・鳥取市佐治町・若桜町・八頭町・三朝町	16家族・49人
23	8.18(木)～8.22(月)	鳥取県岩美町・鳥取市鹿野町・鳥取市佐治町・若桜町・八頭町	29家族・102人
24	8.23(木)～8.27(月)	鳥取県岩美町・鳥取市鹿野町・鳥取市佐治町・若桜町・八頭町・河原町	29家族・90人
26	8.21(木)～8.25(月)	鳥取県岩美町・鳥取市佐治町・若桜町・八頭町	17家族・52人
28	8.25(木)～8.29(月)	鳥取県岩美町・鳥取市佐治町・若桜町・八頭町・河原町	28家族・81人

8 遠野市家族ふれあい自然体験

友好都市岩手県遠野市と武蔵野市の共同企画。豊かな自然環境の中で、都会ではできない様々な体験を親子で行い、家族の絆を深めるとともに、民泊や農作業等による遠野市民との交流をとおして、市民の第二のふるさと作りを図る。

（平成16年度開始、平成24年度から隔年実施。平成25年度から生涯学習スポーツ課から移管。）

年度	日 付	参加者
23	8.4(木)～7(日)	13家族・45人
25	8.23(金)～26(月)	18家族・61人
27	8.21(金)～24(月)	16家族・45人
29	8.25(金)～28(月)	10家族・26人

9 家族で楽しむ！二俣尾自然体験事業

多摩地域の身近な自然での体験を通して、家族の絆を深めるとともに自然環境に対する意識の向上を図ることを目的に実施している。

年度	日 付	参加者
25	9/7、8	5家族・20人、6家族・20人
26	9/6、7(雨天中止)	6家族・22人、—
27	9/5、6	8家族・20人、10家族・19人
28	9/3、4	5家族・20人、6家族・18人
29	9/2、3	7家族・17人、8家族・21人

児童青少年課

10 プレーパーク事業

子どもたちが自由な発想で遊び、作り上げる遊び場であるプレーパークを、境冒険遊び場公園、大野田公園(平成28年度開始)において実施している。

年度	延べ開催日数(日)	来場者数(人)
25	247	14,869
26	251	15,257
27	253	16,139
28	305	19,133
29	305	17,176

11 若者サポート事業

生活、学業、進路、人との関わり等に悩みを抱える若者に対し、安心できる居場所(市内公共施設)を提供し、個別相談、日常生活支援、学習支援等を通じて、社会参加と自立生活を促す。平成26年6月開始。常設の相談窓口を平成29年4月から設置。

年度	開所回数(回)	延べ来所者数(人)	窓口相談件数(件)
26	62	131	—
27	92	193	—
28	92	211	—
29	94	311	318

○ハバロフスク市青少年交流事業

1 ハバロフスク市青少年交流団

ロシア連邦ハバロフスク市との青少年相互派遣協定に基づき、青少年の自然体験、野外活動、国際交流を目的として、平成4年以降、隔年ごとに青少年の派遣・受入を実施している。

年度	派遣(受入)期間	派遣人数(人)	受入人数(人)
25	8.12~8.19(7泊8日)	—	12
26	8.12~8.19(7泊8日)	20	—
27	8.11~8.18(7泊8日)	—	12
28	8.16~8.23(7泊8日)	19	—
29	8.22~8.29(7泊8日)	—	12

— 武蔵野市青少年自然交流使節団海外派遣事業実施要綱 —

○子どもを守る家関連推進事業

子どもが安全にかつ安心して生活できるような環境作りの一環として、「子どもを守る家」の周知と、子どもに自ら身を守ることを意識づけるため、市立小学校3年生及び保護者を対象にCAPワークショップを実施。

CAPワークショップ実施状況

年度	実施校数(校)
25	9
26	8
27	9
28	8
29	7

3-2-5 (決算書 202 ページ)

○学童クラブ事業

1 学童クラブ事業実施状況

こどもクラブ名	定員(人)	平均在籍数(月~金)(人)	平均出席数(月~金)(人)	平均出席率(月~金)(%)	指導員配置数(人)	開設年月日
五小	80	87.9	70.3	80.0	5	S39. 3. 3
三小	70	58.8	46.7	79.4	4	S41. 7. 15
桜野	130	162.6	125.9	77.4	10	S42. 1. 23
大野田	90	97.7	74.8	76.6	6	S42. 11. 27
境南	85	97.6	77.3	79.2	6	S47. 5. 10
一小	95	73.5	57.0	77.6	4	S49. 10. 21
千川	65	42.7	33.7	78.9	4	S51. 7. 26
二小	95	67.2	54.8	81.5	4	S54. 4. 7

児童青少年課

こどもクラブ名	定員 (人)	平均在籍数 (月～金) (人)	平均出席数 (月～金) (人)	平均出席率 (月～金) (%)	指導員配置数 (人)	開設年月日
四小	80	54.0	40.8	75.6	4	S54. 4. 23
本宿	55	39.3	31.8	80.9	2	S55. 4. 8
井之頭	88	88.1	71.9	81.6	6	S56. 4. 1
関前南	70	46.9	36.8	78.5	4	S59. 4. 1
					(フリー指導員) 6	
合計	1,003	916.3	721.8	78.8	65	

－武蔵野市学童クラブ条例－

2 民間学童クラブ運営費補助

(人)

学童クラブ名	定員	平均在籍数 (補助対象児童)	開設年月日
元気っ子のびのび	35	28(25)	H13. 4. 1
武蔵野eパル	35	35(35)	H21. 9. 1
千川さくらっこクラブ	10	8(8)	H22. 4. 1

○地域子ども館事業

小学生児童の放課後対策の充実施策のひとつとして、保護者を含めた地域社会の成員が一体となって子どもを育てる考えに基づき、学校活動時間以外の学校施設等を活用し、地域の子どもたちが自由に集い、自分の考えで遊んだり考えたり、異年齢の子ども同士が交流できる安全な居場所とする。

1 参加者集計（平成14年10月から実施）

※平成17年4月から全小学校にて、教室・校庭・図書室開放事業を本格実施。

(年間延人数：人)

地域子ども館	25年度			26年度			27年度			28年度			29年度		
	教室	校庭	図書	教室	校庭	図書	教室	校庭	図書	教室	校庭	図書	教室	校庭	図書
一 小 あそべえ	8,930	21,804	516	9,296	22,862	493	11,308	23,625	638	11,990	22,961	460	13,059	26,601	747
二 小 あそべえ	9,170	27,345	474	9,590	29,332	817	9,925	25,261	757	8,924	24,885	544	8,093	21,836	507
三 小 あそべえ	13,322	51,245	545	12,575	53,519	477	9,648	43,669	548	9,996	44,402	755	12,281	44,550	777
四 小 あそべえ	11,668	23,612	822	12,615	20,730	697	9,673	17,994	830	8,634	17,923	857	11,406	20,565	1,049
五 小 あそべえ	9,580	23,097	517	9,440	27,004	455	8,707	25,852	304	9,344	29,598	426	10,208	31,082	627
大野田 あそべえ	16,182	22,440	1,826	16,541	23,718	1,825	13,239	23,703	1,748	12,700	26,480	1,390	14,840	26,439	1,432
境南 あそべえ	9,621	25,341	553	9,632	25,479	669	9,150	24,451	625	11,478	29,240	607	15,057	28,627	1,083
本宿 あそべえ	9,314	10,248	1,203	7,578	15,187	1,102	8,214	17,167	1,138	9,729	16,694	1,111	8,744	13,433	1,169
千川 あそべえ	6,266	17,688	686	6,575	18,847	609	6,430	18,565	636	6,119	16,505	668	6,042	17,840	606
井之頭 あそべえ	11,717	28,061	868	11,518	28,891	598	11,943	29,853	286	10,586	33,977	212	9,245	33,397	266
関前南 あそべえ	8,239	18,028	843	8,594	19,731	814	9,529	21,694	855	9,281	21,078	723	11,427	21,929	1,177
桜野 あそべえ	12,733	46,158	1,231	13,452	41,802	1,244	14,932	39,937	1,433	13,220	36,642	1,051	14,516	42,333	882
計	126,742	315,067	10,084	127,406	327,102	9,800	122,698	311,771	9,798	122,001	320,385	8,804	134,918	328,632	10,322

児童青少年課

3-2-6 (決算書204ページ)

○児童館管理運営

1 桜堤児童館年度別利用状況 (詳細は『平成29年度桜堤児童館事業報告書』を参照してください)

遊びを通して、子ども達の健全育成を図ることを目的とした施設。乳幼児親子、小学生、中学生、子育てに関心のある大人を対象に、遊び及び交流の場を提供し、友達づくりを応援している。(人)

年度	総数	利用者内訳				目的別利用内訳		地域別利用内訳		一日平均利用者数
		乳幼児	小学生	中学生	大人	一般利用	行事参加	市内	市外	
25	32,141	13,018	7,189	822	11,112	21,661	10,480	28,432	3,709	132
26	28,919	9,582	10,829	392	8,116	20,544	8,375	24,881	4,038	98
27	32,972	11,307	11,492	494	9,679	24,862	8,110	27,644	5,328	112
28	31,535	10,098	11,907	586	8,944	24,306	7,229	26,626	4,909	107
29	36,085	10,479	14,945	403	10,258	26,207	9,878	30,500	5,585	123

— 武蔵野市立児童館条例 —

2 館外活動利用状況

(1) 移動児童館コミュニティわいわい広場

児童館活動に参加しづらい地域の小学生を対象に、コミュニティセンターを利用して、各コミュニティ協議会との共催で実施。

年度	開催数(回)	参加者(人)	実施会場(コミュニティセンター)
29	6	737	緑町、関前、八幡町、けやき、本宿、境南

3 工事請負費

130万円以下 11件 3,191,508円