

## 第三部

### 近隣都市比較グラフ・指標

### 第三部 近隣都市比較 1 比較グラフ

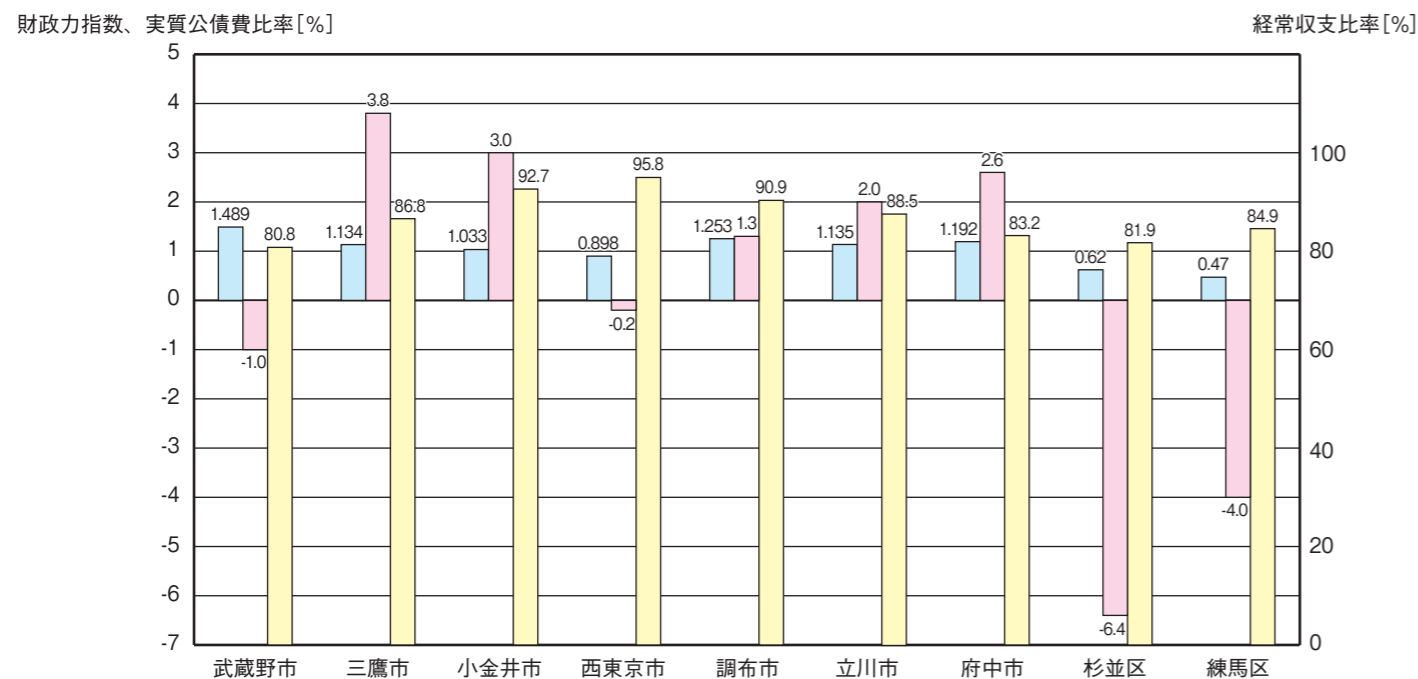
#### ① 財政力指数・実質公債費比率・経常収支比率

財政力指数 = 基準財政収入額 / 基準財政需要額 (過去3年間平均)

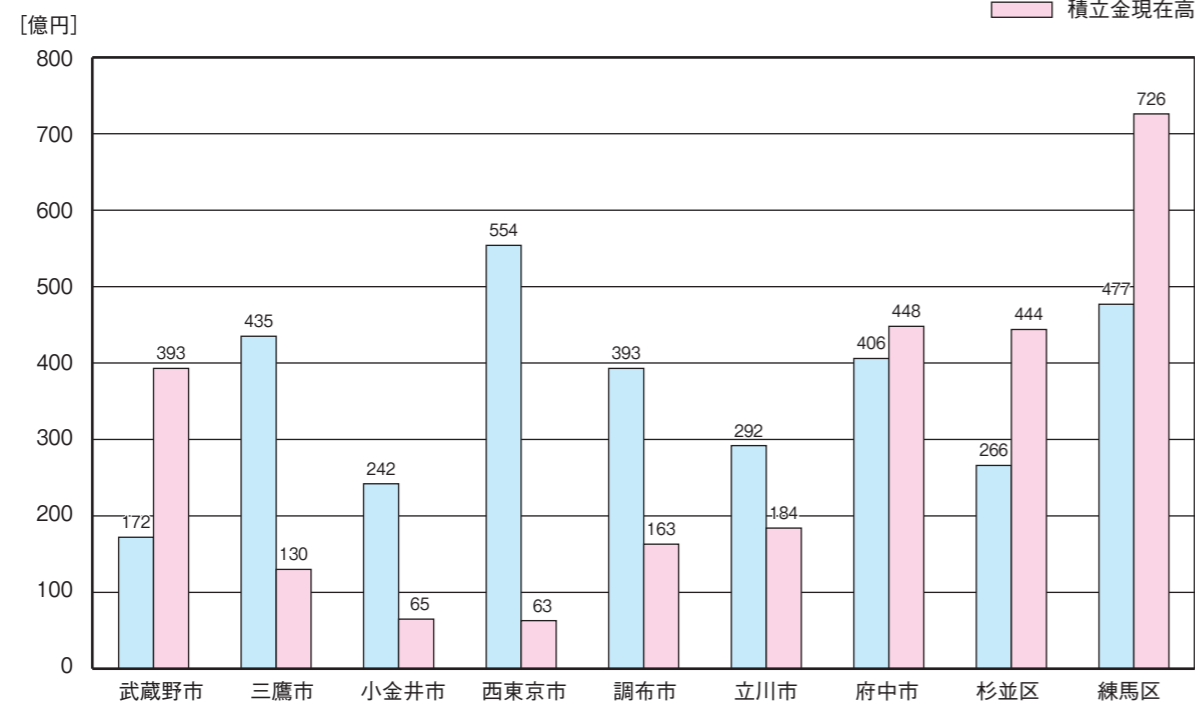
$$\text{実質公債費比率} = \frac{(\text{地方債の元利償還金} + \text{準元利償還金}) - (\text{特定財源} + \text{元利償還金} \cdot \text{準元利償還金に係る基準財政需要額算入額})}{\text{標準財政規模} - \text{元利償還金} \cdot \text{準元利償還金に係る基準財政需要額算入額}}$$

経常収支比率 = 経常経費充当一般財源の額 / 経常一般財源の額 × 100

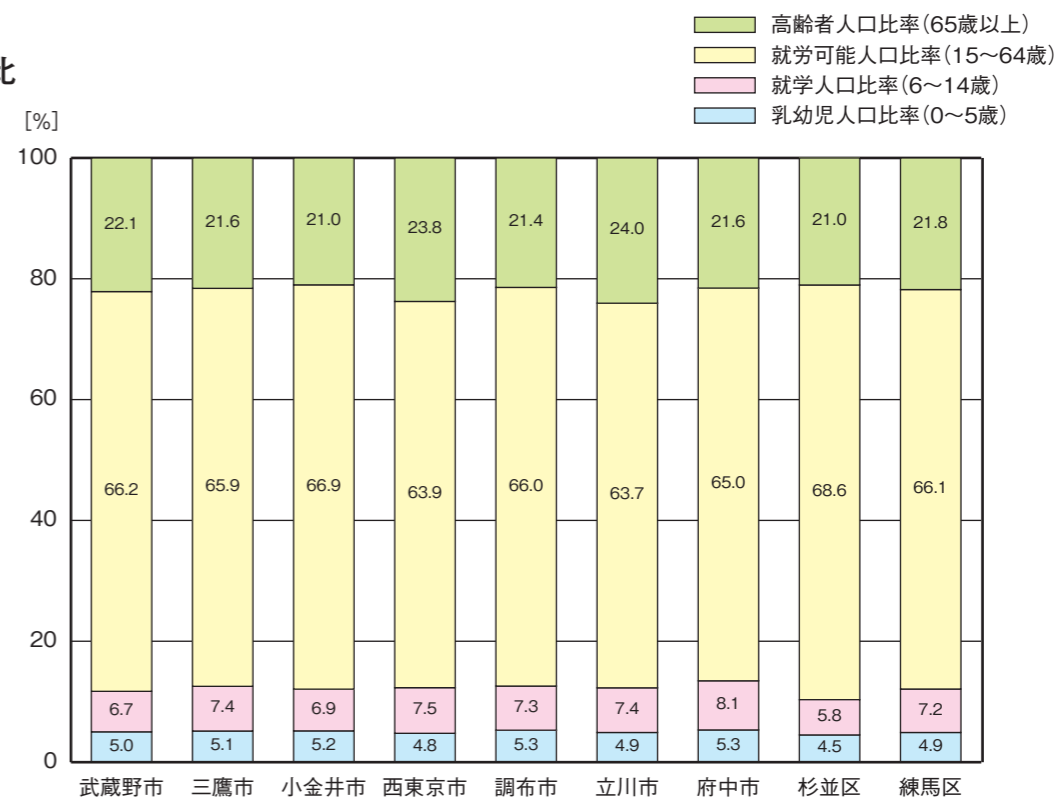
■ 財政力指数(過去3年間平均)  
■ 実質公債費比率  
■ 経常収支比率



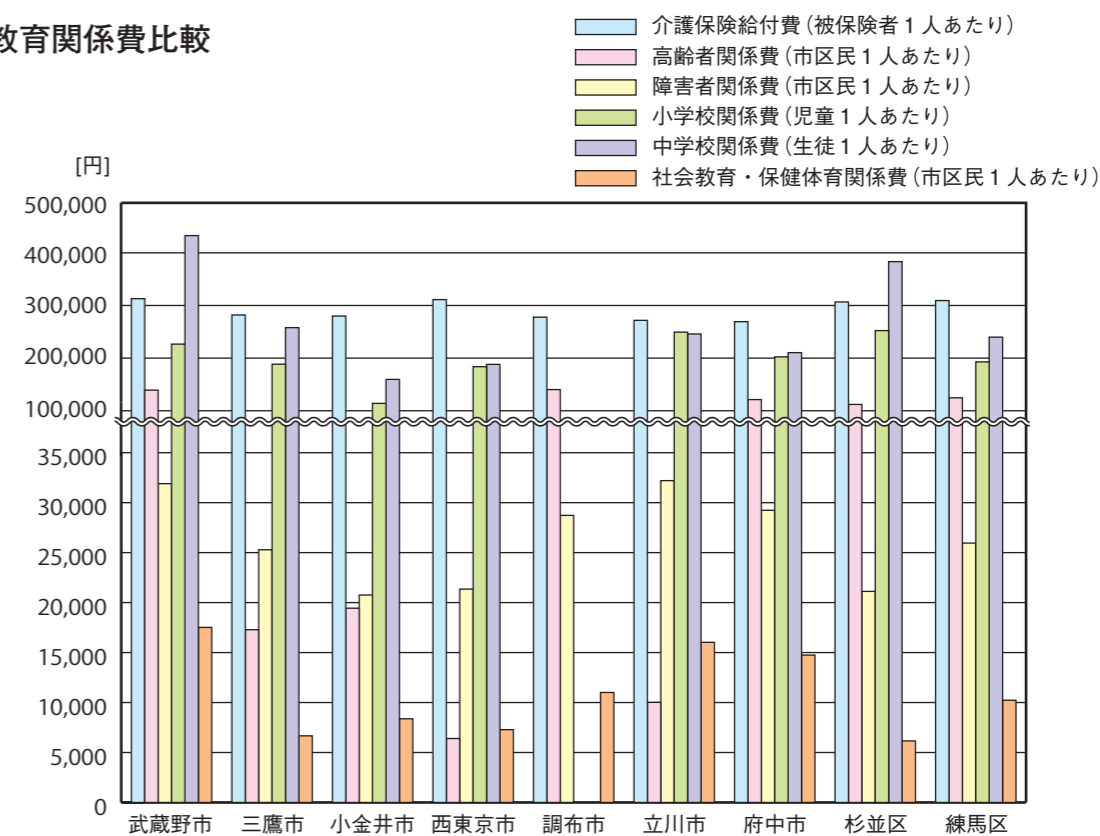
#### ② 地方債現在高・積立金現在高



#### ③ 人口構成比



#### ④ 福祉・教育関係費比較



第三部 近隣都市比較

2比較指標

(★は1比較グラフがあります。)

区分・項目		単位	武蔵野市	三鷹市	小金井市	西東京市	調布市	立川市	府中市	杉並区	練馬区	備考 (出典・算出方法)		
1	市区制施行日	年月日	S22.11.3	S25.11.3	S33.10.1	H13.1.21	S30.4.1	S15.12.1	S29.4.1	S7.10.1	S22.8.1			
2	行政面積	km <sup>2</sup>	10.98	16.42	11.30	15.75	21.58	24.36	29.43	34.06	48.08	『平成29年全国都道府県市区町村別面積調』(国土地理院)(H29.10.1現在)		
3	総人口 (日本人と外国人の合計)	人	144,902	186,375	120,268	201,058	232,473	182,658	258,654	564,489	728,479	『住民基本台帳による東京都の世帯と人口』(H30.1.1現在) 東京都の統計ホームページ		
		男	69,494	91,357	59,420	98,178	113,800	90,946	130,203	270,862	355,157			
	女	75,408	95,018	60,848	102,880	118,673	91,712	128,451	293,627	373,322				
	乳幼児人口 (0～5歳)	人	7,276	9,590	6,219	9,605	12,264	8,976	13,784	25,465	35,753	所管課資料に基づく		
		構成比	★	%	5.02	5.15	5.17	4.78	5.28	4.91	5.33		4.51	4.91
	児童生徒 (就学人口)	人	9,695	13,812	8,302	15,167	16,990	13,503	21,049	32,897	52,364			
		構成比	★	%	6.69	7.41	6.90	7.54	7.31	8.14	5.83	7.19		
		6～11歳	人	6,628	9,446	5,549	10,160	11,507	9,019	14,283	22,432	34,918		
		構成比	%	4.57	5.07	4.61	5.05	4.95	4.94	5.52	3.97	4.79		
	12～14歳	人	3,067	4,366	2,753	5,007	5,483	4,484	6,766	10,465	17,446			
		構成比	%	2.12	2.34	2.29	2.49	2.36	2.45	2.62	1.85	2.39		
	就労可能人口	人	95,853	122,743	80,481	128,501	153,358	116,264	168,070	387,343	481,888			
		構成比	★	%	66.15	65.86	66.92	63.91	65.97	63.65	64.98	68.62	66.15	
		15～17歳	人	3,039	4,588	3,004	5,259	5,713	4,720	7,115	10,941	18,812		
		構成比	%	2.10	2.46	2.50	2.62	2.46	2.58	2.75	1.94	2.58		
		18～21歳	人	5,245	7,565	5,014	8,492	9,037	7,336	11,052	19,169	29,064		
		構成比	%	3.62	4.06	4.17	4.22	3.89	4.02	4.27	3.40	3.99		
	22～59歳	人	80,401	101,522	66,271	103,945	127,497	94,800	137,352	330,109	398,262			
		構成比	%	55.49	54.47	55.10	51.70	55.49	51.90	53.10	58.48	54.67		
		60～64歳	人	7,168	9,068	6,192	10,805	11,111	9,408	12,551	27,124	35,750		
		構成比	%	4.95	4.87	5.15	5.37	4.78	5.15	4.85	4.81	4.91		
	高齢者人口	人	32,078	40,230	25,266	47,785	49,843	43,915	55,751	118,784	158,474			
		構成比	★	%	22.14	21.59	21.01	23.77	21.44	24.04	21.55	21.04	21.75	
		65～74歳	人	15,387	19,566	12,485	22,836	24,281	22,321	28,112	57,064	74,926		
		構成比	%	10.62	10.50	10.38	11.36	10.44	12.22	10.87	10.11	10.29		
	75歳以上	人	16,691	20,664	12,781	24,949	25,562	21,594	27,639	61,720	83,548			
構成比	%	11.52	11.09	10.63	12.41	11.00	11.82	10.69	10.93	11.47				
人口密度 (1km <sup>2</sup> あたり)	人	13,197	11,350	10,643	12,766	10,773	7,498	8,789	16,573	15,151	H30.1.1人口/面積			
世帯数	世帯	75,921	92,951	59,548	95,878	117,099	89,838	123,648	317,929	365,725	『住民基本台帳による東京都の世帯と人口』(H30.1.1)			
	1世帯あたり平均人口	人	1.91	2.01	2.02	2.10	1.99	2.03	2.09	1.78	1.99	H30.1.1人口/H30.1.1世帯数		
人口増加率 (H26.1.1～H30.1.1)	%	3.11	3.43	2.79	1.78	3.93	2.51	2.12	3.97	2.43	(H30.1.1人口-H26.1.1人口)/H26.1.1人口			
外国人住民人口	人	3,038	3,635	2,517	4,309	4,348	4,114	4,940	16,352	18,240				
	総人口比	%	2.10	1.95	2.09	2.14	1.87	2.25	1.91	2.90	2.50	外国人住民人口/総人口		
	増加率 (H26.1.1との比較)	%	33.42	30.10	25.91	37.80	23.03	28.68	20.19	52.69	41.86	(H30.1.1外国人住民人口-H26.1.1外国人住民人口)/H26.1.1外国人住民人口		
4 国勢調査	人口	人	144,730	186,936	121,396	200,012	229,061	176,295	260,274	563,997	721,722	『平成27年国勢調査』(H27.10.1現在)		
	世帯数	世帯	74,022	90,226	59,796	89,734	110,581	83,285	119,569	312,001	337,987			
		単独世帯数	世帯	36,642	41,490	28,111	34,280	49,815	36,519	50,657	175,475	139,563		
	昼夜間人口比率	—	108.7	88.7	85.9	78.6	86.4	114.2	94.4	85.1	83.8	昼間人口/夜間人口(夜間人口:100)		
	産業別人口	第一次産業人口	%	0.4	0.9	0.7	0.7	0.7	1.0	0.7	0.2	0.5		
		第二次産業人口	%	13.4	15.2	14.1	15.6	15.6	18.9	18.5	12.6	15.6		
第三次産業人口		%	86.2	83.9	85.2	83.6	83.7	80.1	80.9	87.2	84.0			
5 平成28年度決算状況	財政力指数 (過去3年平均)	★	—	1.489	1.134	1.033	0.898	1.253	1.135	1.192	0.62	0.47	『平成28年度市町村決算状況調査結果』(東京都総務局行政部政課)	
	実質公債費比率	★	%	-1.0	3.8	3.0	-0.2	1.3	2.0	2.6	-6.4	-4.0	『平成28年度特別区決算状況』(東京都総務局行政部政課)	
	経常収支比率	★	%	80.8	86.8	92.7	95.8	90.9	88.5	83.2	81.9	84.9	東京都総務局行政部ホームページ	
	地方債現在高	★	千円	17,244,874	43,537,065	24,201,316	55,409,719	39,321,748	29,247,118	40,631,812	26,592,781	47,716,189		
	市区税	積立金現在高	★	千円	39,324,271	12,983,055	6,478,111	6,339,498	16,324,142	18,352,737	44,751,885	44,411,705	72,559,662	
		総額	千円	40,028,377	37,771,044	21,077,249	31,235,723	44,734,759	38,906,681	50,202,384	62,568,737	63,646,863	『平成29年度版 市税概要』現年課税分 収入済額*1	
			市区民1人あたり負担額	円	279,407	206,515	178,654	158,340	193,770	216,393	195,332	113,085	88,508	総額(過年度分含む・滞納繰越分含まず)/H28.1.1人口
			個人市区民税	千円	17,211,134	17,028,005	10,633,794	14,464,753	19,575,774	12,489,956	19,597,101	59,486,960	59,662,974	
市区民1人あたり税額	円	120,137	93,102	90,134	73,516	84,793	69,467	76,328	107,515	82,968	個人市区民税(過年度分含む・滞納繰越分含まず)/H28.1.1人口			
法人市民税	千円	3,193,639	3,238,293	776,785	1,658,310	4,142,016	4,853,607	4,525,777	0	0				
固定資産税	千円	14,849,567	13,337,560	7,165,123	11,180,573	16,361,294	16,619,043	21,233,538	0	0	固定資産税(過年度分含む・滞納繰越分及び交付金含まず)			

\*印はP184-185参照

第三部 近隣都市比較

2比較指標

(★は1比較グラフがあります。)

区分・項目		単位	武蔵野市	三鷹市	小金井市	西東京市	調布市	立川市	府中市	杉並区	練馬区	備考(出典・算出方法)	
6 議会	議員条例定数	人	26	28	24	28	28	28	30	48	50	『東京都区市町村年報2016』(東京都)	
	議会報定期発行回数	回/年	4	4	4	4	4	4	5	4	4		
7 市民窓口・集会施設	支所の設置数	箇所	3	4	0	2	1	0	2	6	6	『東京都区市町村年報2016』(東京都)	
	市民窓口	住民票等夜間窓口等の即時発行	1ヵ所(月・水・金曜日、17:00~20:00、第2、第4日曜日9:00~16:00)	1ヵ所(月~金曜日17:15~19:30、第1、第5日曜を除く土日9:00~17:00)	取り置き	取り置き	取り置き	1ヵ所(月~金曜日)17:00~20:00(土曜日、日曜日)8:30~17:00	取り置き	【区民事務所】6ヵ所(水曜日17:00~19:00、第2・第4土曜日9:00~17:00)【本庁】第1・第3・第5土曜日9:00~17:00 ※いずれも祝日・年末年始が開設の土曜日と重なった場合を除く	6区民事務所は平日19時迄開庁。1区民事務所は土曜日9時~17時開庁。それ以外の時間帯は予約制で1ヵ所(本庁舎)対応		
	自動交付機		4	5	未設置	7	3	6	2	24	廃止(コンビニ交付を導入)		
	市区民センター・コミュニティ施設数	ヶ所	20	7	17	24	28	11	12	21	56		
8 職員	職員数	人	933	1,000	692	1,004	1,258	1,054	1,282	3,476	4,429	『東京都区市町村年報2016』(東京都)(H28.4.1)	
	一般行政職数	人	652	623	404	635	859	720	798	1,685	2,282		
	一般行政職1人あたり人口	人	220	294	292	313	264	250	322	328	315	人口(H28.1.1)/一般行政職(H28.4.1)	
	一般行政職平均経験年数	年	18年3ヵ月	19年2ヵ月	15年8ヵ月	19年2ヵ月	17年9ヵ月	19年4ヵ月	15年9ヵ月	22年0ヵ月	18年9ヵ月		
	一般行政職平均給料月額	円	327,800	326,600	301,200	313,900	313,800	325,100	297,600	326,500	313,400	人件費/歳出総額	
	人件費比率	歳出合計比	%	13.8	14.5	15.3	13.2	14.5	11.7	21.8	17.4		
		地方税比	%	22.6	27.0	28.4	31.8	24.5	27.9	22.0	59.1	65.3	人件費/地方税
	障害者雇用率	%	2.03	2.34	2.41	2.66	2.50	2.27	2.34	2.32	2.34	『平成29年「障害者雇用状況」集計結果」厚生労働省東京労働局(H29.6.1現在)	
嘱託職員数	人	424	459	285	583	827	447	296	952	1,267	『26市別正規・非正規(嘱託・臨時)職員数と比率』(国立市実施調査)(H29.4.1現在)		
9 長期計画	基本構想	年度~年度	—	平成13年9月23日(市議会議決)から概ね平成35年度まで	平成23~32	平成26~35	平成25~34	平成27~36	平成26~33	平成24~33	平成21年12月から概ね10年後(平成30年代初頭)	『東京都都市公園等区市町村別面積・人口割比率表』(東京都)(H29.4.1現在)	
	長期計画 策定年度(計画期間)	年度	平成23(24~33)	平成23(23~34)	平成22(23~32)	平成25(26~35)	平成25~34	平成27~36	平成25(26~33)	平成23(24~33)	平成26(27~31)		
	長期計画の策定方法	方式	策定委員会	市民からの意見を踏まえて骨格案を作成し、さらに作成した骨格案に対してもパブリックコメント等を通して市民からの意見募集を行った。上記を経て作成した素案に対してもパブリックコメント等を通して市民からの意見募集を行った。	策定委員会・審議会	策定審議会	策定推進委員会	策定委員会・審議会	審議会	職員	検討委員会		
	ローリングシステムの有無	有無	有	有	無	有	有	無	有	有	無		
10 情報公開	情報公開コーナーの年間利用者数	人	4,157	—	—	17,827	—	5,410	4,083	4,856	14,963	H28年度実績*2	
	市区報定期発行回数	回/月	2	2	2	2	2	2	3	2	3		
	市区報配布方法	方式	シルバー人材センターによる全戸配布	シルバー人材センターによる全戸配布	シルバー人材センターによる全戸配布	シルバー人材センターによる全戸配布	全戸配付(業務委託)	委託による全戸配布	新聞折込等	新聞折込等	新聞折込・希望者個別配布・区内駅スタンドなど		
	行政文書開示請求件数	件	133(45/78/10)	60(55/33/6)	44(54/34/7)	71(33/33/5)	105(39/52/18)	200(112/79/9)	449(109/314/3)	188(49/95/1)	765(307/391/4)	H28年度実績(うち全部開示/一部開示/非開示)※行政委員会含む*3	
ホームページアクセス件数	回	394,909	692,345	553,892	1,584,763	587,549	94,677	1,922,329	20,607,093	714,520	H29年度トップページアクセス数(携帯電話専用ページ除く。同一端末からの同日複数アクセスは1カウント)*4		
11 公園	総数	ヶ所	181	179	145	268	227	256	352	329	687	『東京都都市公園等区市町村別面積・人口割比率表』(東京都)(H29.4.1現在)	
	総面積	m <sup>2</sup>	666,802	685,977	848,055	371,114	1,318,243	1,753,606	1,843,953	1,178,452	2,112,668		
	1人あたり総公園面積	m <sup>2</sup>	4.56	3.61	6.89	1.84	5.64	9.81	7.06	2.06	2.9	*5	
	都立・国営公園	ヶ所	1	1	1	1	3	1	3	3	4		
	面積	m <sup>2</sup>	409,053	472,970	727,529	91,175	945,329	1,110,775	489,027	521,319	1,059,971		
	区市町村立公園	ヶ所	112	38	11	50	199	96	273	274	456		
	面積	m <sup>2</sup>	195,607	125,680	67,784	167,055	288,748	559,456	1,298,677	624,425	944,319		
	区市町村立公園(都市公園以外)	ヶ所	66	139	129	212	22	151	76	50	219		
面積	m <sup>2</sup>	35,186	85,502	41,917	84,448	54,499	54,497	56,250	25,396	90,850			
その他	ヶ所	2	1	4	5	3	8	—	2	8			
面積	m <sup>2</sup>	26,956	1,825	10,825	28,436	29,666	28,878	—	7,311	17,528			

\*印はP184-185参照

第三部 近隣都市比較

2比較指標

(★は1比較グラフがあります。)

区分・項目		単位	武蔵野市	三鷹市	小金井市	西東京市	調布市	立川市	府中市	杉並区	練馬区	備考(出典・算出方法)	
12 土地利用	都市計画区域面積(H28.3.31時点)	ha	1,073	1,650	1,133	1,585	2,153	2,438	2,934	3,402	4,816	*6 〔平成28年度都市計画現況調査「都市計画区域、市街化区域、地域地区の決定状況」〕(国土交通省)(H28.3.31)	
	市街化区域	ha	1,073	1,650	1,133	1,585	2,048	2,083	2,725	3,402	4,816		
	用途地域	第1種低層住居専用地域	%	51.36	63.90	65.14	52.20	56.24	43.17	43.03	64.14		58.17
		第2種低層住居専用地域	%	0.19	0	0.04	0.38	0	0	0.55	0.44		0
		第1種中高層住居専用地域	%	20.56	13.93	20.29	23.63	17.36	20.19	22.43	12.20		17.10
		第2種中高層住居専用地域	%	3.14	1.90	0.70	4.01	2.20	1.55	1.95	2.82		0
		第1種住居地域	%	8.50	8.63	8.30	4.03	6.05	9.07	4.00	2.30		10.63
		第2種住居地域	%	0.40	0.20	0	0.67	0.55	1.77	4.73	1.81		1.25
		準住居地域	%	0	0.93	0	4.32	1.94	0	2.96	2.08		1.74
		近隣商業地域	%	7.26	3.49	2.67	4.50	4.50	1.94	4.71	8.74		6.16
		商業地域	%	5.34	1.50	1.77	1.68	2.03	6.14	2.05	3.92		1.92
		準工業地域	%	3.25	3.74	1.10	3.20	9.12	9.82	8.17	1.55		2.95
		工業地域	%	0	1.78	0	1.38	0	6.35	5.43	0		0.07
	工業専用地域	%	0	0	0	0	0	0	0	0	0		
	市街化調整区域	ha	0	0	0	0	105	355	209	0	0		
	特別用途地区	特別工業地区	ha	20.1	-	-	-	-	-	-	20.8		135.9
		娯楽レクリエーション地区	ha	-	-	-	-	-	-	104.7	-		-
		その他の地区	ha	38.9	197.4	-	-	11.1	-	146.2	12.1		-
	農地(経営耕地)総面積比	%	2.9	9.0	6.3	9.2	5.0	11.1	4.2	1.1	3.7		〔2015年農林業センサス〕(平成27年2月1日現在)/総面積(国土地理院)(H27.10.1)
	農地転用面積(H25~29年)	m <sup>2</sup>	41,501	158,443	116,586	221,456	153,018	250,479	146,574	121,656	446,173		〔農業委員会活動の集約〕(一般社団法人 東京都農業会議)(H25.1~H29.12.31)
	市区内市区有地総面積	m <sup>2</sup>	601,683	748,279	340,524	753,723	829,388	1,148,573	1,630,891	1,906,013	2,960,992		〔平成28年度市町村公共施設現況調査結果〕(東京都)(H29.3.31現在)
	市区面積比	%	5.5	4.6	3.0	4.8	3.8	4.7	5.5	5.6	6.2		市区内市区有地総面積/総面積(国土地理院)(H28.10.1現在)
	市区内借地総面積(H29.3.31時点)	m <sup>2</sup>	430299.2	41630.7	163603.2	202282.0	561184.0		202871.3	289,532	663520.14		所管課資料に基づく*7
市区面積比	%	3.9	0.3	1.4	1.3	2.6		0.7	0.9	1.4	市区内借地総面積/総面積		
13 住宅・道路	市区営住宅総戸数	戸	199	129	35	48	275	545	679	896	798	〔平成28年度市区町村公共施設状況調査結果〕(東京都)(H29.3.31)	
	市区営住宅総戸数総世帯数比	%	0.3	0.1	0.1	0.1	0.2	0.6	0.6	0.3	0.2	市区営住宅総戸数/総世帯数(H29.4.1東京都の統計)	
	道路率	%	10.4	11.8	9.4	11.4	12.6	10.6	12.9	13.6	15.5	〔東京都道路現況調査(平成29年度)〕(東京都建設局道路管理部)(H29.4.1現在)	
	市区道路率面積比	%	72.3	74.0	74.1	75.1	75.5	72.5	70.2	70.6	78.8	市区道面積/全公道面積	
	市区道率延長比	%	85.6	89.7	90.3	87.7	92.1	87.5	89.5	90.3	92.7	市区道延長/全公道延長	
	市区道舗装率延長比	%	99.4	99.6	96.8	99.3	87.7	98.0	96.8	99.7	99.9	市区舗装道延長/市区道延長	
14 交通事故	交通(人身)事故発生件数	件	343	478	191	773	413	637	409	1,332	1,349	(武蔵野市・三鷹市・府中市・杉並区)〔警視庁の統計(平成28年)〕*8	
	死亡者数	人	3	1	1	3	1	2	3	7	10		
	重傷者数	人	1	3	6	6	15	0	3	3	15		
	軽傷者数	人	372	540	222	868	451	760	481	1,529	1,547		
	人口1万人あたり件数	件	23.8	25.8	15.9	38.6	18.0	35.1	15.9	23.8	18.6	交通(人身)事故発生件数/市区の人口(H29.1.1)×10,000	
15 公害	苦情陳情受付件数	総数	件	77	76	47	96	68	110	120	154	158	平成28年度公害苦情調査総括表(東京都環境局総務部総務課)
		大気汚染	件	8	12	15	23	27	38	47	42	28	
		水質汚濁	件	-	-	-	-	1	2	-	-	-	
		土壌汚染	件	-	-	-	-	1	-	-	-	-	
		騒音	件	44	35	20	41	27	41	49	69	82	
		振動	件	13	6	2	13	3	6	3	21	27	
		地盤沈下	件	-	-	-	-	-	-	-	-	-	
		悪臭	件	12	23	10	19	9	23	21	22	21	
	1000世帯あたり件数	件	1.02	0.82	0.80	1.01	0.59	1.23	0.98	0.49	0.44	調査総括表記載件数/各市区HP世帯数(H29.4.1時点)×1000	
	16 1ヶ月	収集量	可燃物	t	20,526	21,719	12,138	22,964	26,515	21,535	28,910	90,268	119,037
不燃物			t	1,118	1,658	3,768	3,296	3,489	1,534	3,337	2,829	4,882	
資源物			t	10,633	14,152	8,229	13,606	18,640	11,836	15,473	37,208	41,259	
粗大ごみ			t	1,412	1,791	914	141	1,537	789	1,978	3,606	4,472	
有害ごみ			t	84	56	38	58	78	59	87	-	-	
収集回数	可燃物	回/週	2	2	2	2	2	2	2	2	2	*9 〔平成28年度搬入配分量報告書〕(東京たま広域資源循環組合) 〔平成28年度 ニツ塚処分場(エココメント施設を含む)搬入状況実績〕(東京たま広域資源循環組合) 貢献量=配分量-搬入量	
	不燃物	回/月	2	2	2	2	2	2	2	2	2		
最終処分場 搬入状況	資源物	回/週							1				
	焼却残さ搬入配分量	t	2,855	3,536	2,264	3,762	4,341	3,616	5,020	-	-		
	焼却残さ搬入量	t	2,580	3,450	1,119	3,975	4,105	3,767	3,893	-	-		
	焼却残さ貢献量	t	275	86	1,145	-213	236	-151	1,127	-	-		
	不燃物搬入配分量	m <sup>3</sup>	0	0	54	0	0	87	0	-	-		
	不燃物搬入量	m <sup>3</sup>	0	0	0	0	0	0	0	-	-		
	不燃物貢献量	m <sup>3</sup>	0	0	54	0	0	87	0	-	-		

\*印はP184-185参照

第三部 近隣都市比較

2比較指標

(★は1比較グラフがあります。)

区分・項目		単位	武蔵野市	三鷹市	小金井市	西東京市	調布市	立川市	府中市	杉並区	練馬区	備考(出典・算出方法)	
17 防犯・防災	交番数(交番・駐在所)	カ所	14	15	7	11	14	14	17	40	36	警視庁の統計 H28年(H28.12.31時点)/警視庁ホームページ 各警察署交番案内	
	1カ所あたり世帯数	世帯	5,374	6,129	8,404	8,608	8,230	6,332	7,215	7,834	10,018	警視庁の統計 H28年(H28.12.31時点)/「住民基本台帳による東京都の世帯と人口」(H29.1.1)	
	犯罪件数総人口比	%	1.36	0.67	0.89	0.98	0.68	1.20	0.65	0.73	0.72	「H29年版 市勢統計」 犯罪件数/H29.4.1人口*10	
	消火栓数(公設・私設の総数)	基	962	1,728	1,147	1,562	1,971	2,161	3,010	5,269	7,430	「H29年版 市勢統計」 消防水利	
	1栓あたりの市域面積	m <sup>2</sup>	11,414	9,502	9,852	10,083	10,949	11,273	9,777	6,453	6,471	市域面積/消火栓数	
	防火水槽	基	409	345	239	474	650	758	915	961	1,333		
	1カ所あたりの市域面積	m <sup>2</sup>	26,846	47,594	47,280	33,228	33,200	32,137	32,164	35,380	36,069	市域面積/防火水槽	
	出火件数	件	44	40	33	50	65	79	64	145	158	「H29年版 市勢統計」 火災発生状況	
	避難場所(指定箇所)	カ所	5	45	5	86	10	3	13	19	13	「武蔵野市地域防災計画」(H27.4現在)*11	
	一時集合場所(指定箇所)	カ所	20	0	20	49	0	0	39	0	0		
避難所(指定箇所)	カ所	20	44	14	61	32	68	47	65	165			
18 商業	金融機関等	銀行、信用金庫等	店	31	17	14	25	30	38	28	67	77	「金融機関コード・銀行コード検索」
	郵便局	郵便局	店	16	18	10	19	22	18	24	51	62	日本郵政ホームページ
	卸売業・小売業の年間販売額	百万円	352,775	200,091	101,418	184,259	380,560	727,767	571,324	1,011,141	912,547	「平成26年経済センサス」	
19 医療機関	市区内病院数	カ所	9	8	5	6	8	7	15	19	19	「東京都福祉・衛生 統計年報平成28年度」(H27.10.1)	
	市区内診療所数	カ所	205	135	86	136	183	156	177	484	548		
	市区内歯科診療所数	カ所	150	97	67	123	150	115	144	429	463		
	医師1人あたり人口	人	279	197	783	858	750	332	271	581	675	年報記載の人口数(H27.1.1)/年報記載(H26.12.31)の届出による医療関係者数	
	歯科医師1人あたり人口	人	704	1,247	1,276	1,458	1,088	1,006	1,299	921	1,224	年報記載の人口数(H27.1.1)/年報記載の歯科医師数(H26.12.31)	
	救急診療機関数	カ所	5	3	1	5	3	5	6	9	8		
20 高齢者福祉	独居高齢者数(65歳以上)	人	10,228	8,895	6,997	14,098	5,187	—	16,357	41,160	49,077	住民登録上の単身世帯数(H29.1.1)*12	
	65歳以上人口比率	%	32.3	34.4	29.7	29.5	10.4	—	29.3	34.7	31.3	住民登録上の65歳以上単身世帯数/住民登録上の65歳以上市民数(H29.1.1)	
	介護保険要介護度別認定者数(65歳未満は含まない)	人	6,261	7,548	5,240	9,876	10,072	8,214	10,729	25,030	32,599	「東京都介護保険事業状況報告 平成29年12月月報」(H29.12末)	
	要支援1	人	545	1,088	975	850	1,879	1,619	1,393	5,764	3,606		
	要支援2	人	494	873	668	694	1,599	865	1,188	2,193	4,044		
	要介護1	人	1,378	1,681	1,179	2,565	1,836	2,018	2,590	5,602	6,096		
	要介護2	人	1,319	1,325	836	1,942	1,538	1,135	1,709	3,432	7,054		
	要介護3	人	1,024	892	574	1,475	1,172	975	1,351	2,523	4,483		
	要介護4	人	869	895	511	1,253	1,144	964	1,331	2,953	3,918		
	要介護5	人	632	794	497	1,097	904	638	1,167	2,563	3,398		
	地域包括支援センター数	カ所	7	7	4	8	10	6	11	20	4	「東京都介護保険事業状況報告 平成29年12月月報」(H29.12末)	
在宅介護支援センター数	カ所	6	0	0	0	0	0	0	0	25			
地域包括支援センター及び在宅介護支援センター相談件数	件	18,378	14,770	12,113	23,069	61,802	17,413	55,355	129,886	187,463	「平成29年度 武蔵野市の福祉」		
介護保険給付費被保険者1人あたり	★	円	314,848	280,512	277,478	308,116	272,018	264,827	262,166	303,435	306,957	(平成28年度決算より)「介護保険給付費」+[地域支援事業費]/「(H28.4.1現在)被保険者数」*13	
高齢者関係費市区民(65歳以上)1人あたり	★	円	141,290	17,287	19,438	66,353	131,696	10,017	118,336	105,626	123,780	(平成28年度決算より)「老人福祉費」/「(H28.4.1現在)65歳以上人口」*14	
21 障害者福祉	障害者数	人	5,644	7,045	3,928	8,147	8,340	8,332	11,222	18,731	31,602	「平成29年版 武蔵野の福祉」*15	
	身体	人	3,402	4,301	2,561	5,434	5,217	5,299	7,341	12,765	20,310		
	知的	人	1,092	1,087	599	1,255	1,270	1,324	1,942	2,327	4,825		
	精神	人	1,150	1,657	768	1,458	1,853	1,709	1,939	3,639	6,467		
	障害者施設数	カ所	40	40	81	68	105	102	33	95	88	*16	
	市区立	カ所	3	3	3	15	94	1	1	8	19	*17	
	その他の公立	カ所	0	0	2	0	11	0	0	0	0		
	私立	カ所	37	37	76	53	0	101	32	87	69	*18	
障害者関係費市区民1人あたり	★	円	32,809	25,284	21,361	22,714	28,725	32,506	29,234	21,272	26,559	(H28年度決算より)(障害者福祉費(4,663,866,311)+障害者福祉センター費(80,565,938))/H28年度末(H29.4.1人口 144,606)*19	
22 社会保障	生活保護率	%	12.6	17.3	13.8	20.1	13.0	28.1	20.3	13.2	23.3	「福祉行政・衛生行政統計 月報」(東京都福祉保健局)(H29.12)	
	国民健康保険	全世帯比	%	30.4	31.5	29.9	33.6	31.0	33.2	31.5	32.5	32.0	「国民健康保険の実態平成28年度版」(H29.3.31)
	全人口比	%	23.7	24.5	22.8	25.1	24.2	26.0	24.1	25.9	24.8	被保険者数総数/総人口(H29.3.31)	
	一般会計繰入金被保険者1人あたり	円	47,347	61,608	56,301	59,323	73,384	40,174	64,163	56,871	59,607	「平成27年度国民健康保険事業状況」一般会計繰入金/被保険者数(H28.3.31)	
23 児童福祉	母子生活支援施設の入所措置世帯数	世帯	2	9	1	3	7	5	3	16	12	所管課資料	
	児童館数	カ所	1	2	4	11	11	9	11	41	17	所管課資料	
	クラブ数(委託含む)	カ所	12	29	18	33	35	35	53	49	90	「平成29年度 東京の児童館・学童クラブ事業実施状況」(H29.4.1)	
	クラブ定員数	人	1,003	1,664	810	1,660	2,010	1,475	1,893	4,489	5,193		
	クラブ児童数	人	947	1,611	972	2,034	1,778	1,678	2,032	4,172	4,858		
	クラブ指導員数	人	64	170	77	173	281	67	163	374	455		
指導員1人あたりのクラブ児童数	人	14.80	9.48	12.62	11.76	6.33	25.04	12.50	11.16	10.68	学童クラブ登録児童数/指導員総数(H29.4.1現在)*20		

\*印はP184-185参照

第三部 近隣都市比較

2比較指標

(★は1比較グラフがあります。)

区分・項目		単位	武蔵野市	三鷹市	小金井市	西東京市	調布市	立川市	府中市	杉並区	練馬区	備考(出典・算出方法)	
24 保育所	総保育所数	カ所	20	36	20	34	54	33	47	101	139	平成29年度東京都26市保育関係調査書(H28年度実績)	
	定員数	人	1,902	3,128	1,973	3,212	4,634	3,597	4,944	9,252	13,301		
	市区立保育所数	カ所	4	9	5	10	8	8	15	36	40		
	定員数	人	402	—	592	726	—	863	1,570	3,322	4,439		
	公設民営保育所数	カ所	0	4	0	7	4	0	0	8	20		
	定員数	人	0	0	0	1,006	0	0	0	816	2,276		
	私立保育所数	カ所	16	23	15	17	42	25	32	57	79		
	定員数	人	1,500	1,952	1,381	1,480	3,459	2,734	3,374	5,114	6,586		
	保育所運営費園児1人あたり	千円	2,098	1,845	2,152	1,761	2,146	1,565	1,698	—	2,233		平成29年度東京都26市保育関係調査書(H29.4.1)
	延長保育	市立	時間(カ所)	0.75h(4)	1h(8)、2h(5)	1h(5)	1h(8)、2h(9)	1h(10)、2h(1)、4h(1)	0.5h(7)、1h(1)	1h(12)、2h(3)	1h、2h、3h		1h(10)、2.5h(20)
私立		時間(カ所)	0.75h(6)、1h(2)、1.5h(1) 2h(5)、2.5h(2)	1h(13)、2h(6) 2.5h(4)、4h(1)	1h(9)、2h(6)	1h(5)、2h(12)	1h(14)、2h(32)	0.5h(8)、1h(12) 2h(3)	1h(20)、2h(10) 4h(2)	1h、2h	1h(14)、1.5h(3)、2h(37) 2.5h(20)、3h(1)		
25 幼稚園	総幼稚園数	園	12	16	7	13	15	11	20	45	42	区市ホームページ等より *21 所管課資料	
	定員数	人	2,250	3,515	1,014	3,463	2,981	2,615	4,570	7,510	11,662		
	市区立幼稚園数	園	0	0	0	0	0	0	3	6	3		
	定員数	人	0	0	0	0	0	0	420	535	492		
	その他の幼稚園数	園	12	16	7	13	15	11	17	39	39		
	定員数	人	2,250	3,515	1,014	3,463	2,981	2,615	4,150	6,975	11,170		
	私立幼稚園入園料補助金	円	30,000	38,000	0	0	30,000	0	10,000	60,000	50,000		
	私立幼稚園等園児保護者保育料補助金	円	—	—	—	—	—	—	—	—	—		
26 小学校	市区立小学校総数	校	12	15	9	18	20	20	22	41	65	『平成29年度公立学校統計調査報告書』(東京都教育委員会) 児童数(H29-H25)/H25(小数点以下第三位四捨五入) 所管課資料(H30.3) 『平成28年度東京都における学校給食の実態』 H28.5.1時点 (<H28決算・工事請負費除く>小学校関係費+(特別支援教育費+学校給食費=小中学校児童生徒数で按分))/児童生徒数(H28.5.1)*24	
	児童総数	人	5,631	8,647	5,106	9,560	10,702	8,613	13,491	19,868	32,859		
	児童数増加率(29年/25年)	%	10.93	9.28	4.12	3.24	6.05	-0.08	2.41	9.21	0.06		
	特別支援学級	学級数	学級	12	19	11	26	23	23	28	33		67
		児童数	人	57	101	50	146	125	111	161	147		341
	小学校施設の1校あたり平均開放日数	校庭	日	67	77.7	131	295	79	159	359	188		359
		体育館	日	138	161	269	275	219	234	359	264		252
		プール	日	0	7	0	2	6	0	0	10.5		10
	給食単独校数	校	4	15	9	9	12	8	3	40	55		
	共同調理による校数	校	8	0	0	0	0	12	19	0	0		
小学校関係費児童1人あたり	円	226,385	189,192	110,652	183,600	—	256,385	200,853	253,378	193,797			
27 中学校	公立中学校総数	校	7	7	5	9	8	9	11	23	35	『平成29年度公立学校統計調査報告書』(東京都教育委員会) 所管課資料(H30.3) 『平成28年度東京都における学校給食の実態』(東京都教育委員会) (<H28決算・工事請負費除く>小学校関係費+(特別支援教育費+学校給食費=小中学校児童生徒数で按分))/児童生徒数(H28.5.1)*25	
	生徒総数	人	2,220	3,252	2,194	3,976	4,087	3,945	5,877	6,418	13,934		
	生徒数増加率(29年/25年)	%	0.91	0.77	-8.20	-1.02	1.92	3.08	2.74	0.61	-4.82		
	特別支援学級	学級数	学級	8	18	9	16	15	13	16	23		37
		生徒数	人	19	63	45	80	67	53	77	82		149
	中学校施設の1校あたり平均開放日数	校庭	日	41	94.2	71	110	0	125	359	158		0
		体育館	日	116	256	305	290	180	272	359	228		238
		プール	日	121	0	0	0	0	0	0	10.4		0
給食の実施校数	校	6	7	5	9	8	9	11	23	34			
中学校関係費生徒1人あたり	円	434,428	250,259	179,010	189,534	—	243,550	209,292	385,390	240,296			
28 社会教育	図書館	市区立図書館数	カ所	3	6	4	6	11	9	13	13	『平成29年度東京都公立図書館調査』人口は住基H29.4.1現在 図書館費(一般職員給料は除くH28年度決算)/人口 図書総数/人口 (貸出総数-うち視聴覚資料)/人口 蔵書(レコード+カセット+CD+LD+ビデオ+DVD+フィルム)/人口 貸出冊数(視聴覚資料)/人口	
		図書館費市区民1人あたり	円	—	3,063	2,027	1,417	2,068	3,301	2,916	1,929		3,475
		蔵書数市区民1人あたり	冊	6.4	3.9	3.8	4.0	5.9	5.0	5.7	3.9		2.4
		図書貸出冊数市区民1人あたり	冊	17.7	8.5	7.5	10.7	10.9	8.3	7.7	7.9		8.3
		視聴覚資料数市区民1人あたり	点	0.12	0.05	0.13	0.09	0.08	0.26	0.30	0.06		0.15
		視聴覚資料貸出市区民1人あたり	点	0.6	0.1	0.5	0.3	0.3	0.6	0.9	0.2		0.7
公立博物館、郷土館、美術館	体育施設	陸上競技場	カ所	1	4	2	0	3	1	3	2	『東京都における公立スポーツ施設平成29年度版』 (体育館等+武道場+弓道場)+卓球場+体力測定室+幼児室	
		総面積	m <sup>2</sup>	30,239	0	0	0	0	20,536	14,430	0		—
		野球場	面	1	6	0	2	18	14	21	4		8
		テニスコート面数	面	7	14	9	11	12	14	36	18		30
		体育館(武道場含む)面積	m <sup>2</sup>	4,466	5,371	3,286	5,525	3,586	7,960	11,257	7,037		14,328
		プール面数(一般用)	面	3	1	2	1	3	2	10	8		9
		プール面数(幼児用)	面	1	—	1	1	1	1	7	5		8
		多目的スポーツ広場面数	面	5	5	1	2	2	3	2	2		8
社会教育・保健体育関係費市区民1人あたり	円	17,622	6,668	8,375	7,285	11,461	16,027	14,749	6,157	10,230	H28年度決算書(社会教育費(指定管理料含む)・保健体育費)/H29.3.1人口*26		

\*印はP184-185参照

第三部 近隣都市比較  
2比較指標

No.	市区	注釈一覧
*1	西東京市	平成29年度版『統計にしよう』
*2	三鷹市	情報公開コーナーは設置しているが、利用者数は把握していない。
*3	小金井市	不存在7(1件の請求に対して複数の決定が行われる場合がある)
	調布市	不存在7
	府中市	不存在23
	練馬区	不存在17/存否応答拒否0/取下げ46
*4	三鷹市	携帯電話を含む。1時間以内の同一端末からのアクセスは1カウントとする。
	小金井市	H29年度トップページアクセス総数(携帯電話専用ページを除く)
	調布市	平成29年度トップページアクセス数(同一端末からの1回のセッション中のアクセスを1カウント(同日複数アクセス1カウントの算出は不可))
	練馬区	同じページに対する30分以内の再閲覧を含まない数を集計。IPアドレスごとに集計するため、完全な個人単位ではないが、延人数に近い数値。
*5		『東京都都市公園等区市町村別面積・人口割比率表』においては原則として、1つの公園が2区(市)にまたがる場合、公園の数は、面積の占める割合の大きい方の区(市)に計上しているが、面積は各々の区(市)ごとに計上している。ただし、面積割合を区分できないものは、主たる所在地の区(市)に計上してある。
*6		四捨五入のため合計100%にならない場合がある。
*7	調布市	「公共施設用地」を入力(その他の借地面積は未把握)※「調布市公共施設白書」掲載数値(H26.10.1現在)
*8	立川市	所管課資料(H28年度実績)
*9	練馬区	記載内容に加え、拠点回収(古布、乾電池、廃食用油、小型家電、蛍光灯)と粗大からのピックアップ回収(金属類、ふとん)を行っている。収集量については、それらに集団回収分を加えた資源物総計。
*10	立川市	所管課資料 犯罪件数(H28実績)2,186/H29.4.1人口182,092
*11	府中市	避難場所(指定箇所)=広域避難場所 一時集合同所(指定箇所)=指定避難場所 避難所(指定箇所)=一次・二次避難所
*12	三鷹市	平成27年国勢調査の高齢者単身世帯数
	練馬区	住民登録上の単身世帯数(H29.1.1)
*13	三鷹市	(平成28年度決算より)「介護保険給付費」+「地域支援事業費」/(H28.4.1現在)被保険者数
	調布市	(平成28年度決算より)(「介護保険給付費」12,840,592,906+「地域支援事業費」357,425,415)/ (H28.4.1時点65歳以上人口)48,519
	立川市	(平成28年度決算より)「介護保険給付費」+「地域支援事業費」11,252,499,475/(H28.4.1現在65歳以上人口)42,490
	練馬区	(平成28年度決算より)「老人福祉費」19,280,144,000/(H28.4.1現在65歳以上人口)155,762
*14	三鷹市	(平成28年度決算より)「高齢者福祉費」689,656,329/(H28.4.1現在65歳以上人口)39,893
	調布市	(平成28年度決算より)(「高齢者福祉費」5,261,754,159+「ちょうふの里費」1,116,972,065 +「老人憩の家費」11,027,353)/(H28.4.1時点65歳以上人口)48,519
	立川市	(平成28年度決算より)「高齢者福祉費」+「高齢者いきがい対策費」425,638,674/ (H28.4.1現在65歳以上人口)42,490
	練馬区	(平成28年度決算より)「介護保険給付費(45,807,401,956円)」+「地域支援事業費(2,739,220,538円)÷平成29年3月31日現在被保険者数(158,154人)」

No.	市区	注釈一覧
*15	立川市	所管課資料(H29.4.1時点)及び28年度事務報告書『立川市の福祉』
*16	練馬区	日中活動系54 居住系34 30.3.1現在 研修センター作成の統計表から
*17	練馬区	区立19(福祉園7、福作5、その他3(こ発、身障、谷原フレンド)、地活センター4)
*18	練馬区	私立69(日中活動系+居住系-区立)
*19	立川市	(平成28年度決算より)「障害者福祉費」+「社会福祉施設費」5,919,053,038/(H29.4.1人口)182,092
	練馬区	(平成28年度決算より)「障害者福祉費」4,663,866,311+「障害者福祉センター費」80,565,938/ (H29.4.1人口)144,606
*20	練馬区	H30.4.1現在
*21	小金井市	国立幼稚園の定員数は除く。
*22	練馬区	保護者負担軽減費の延べ人数(H28年度決算)
*23	練馬区	就園奨励費と保護者負担軽減費の合算値(H28年度決算)
*24	立川市	〈H28決算・工事請負費除く〉小学校関係費1,772,186,236+(特別支援教育費97,036,347+1,152,911+共同調理場運営費513,194,324)=小中学校児童数で按分)8,549/12,455/児童生徒数(H28.5.1)8,549
*25	立川市	〈H28決算・工事請負費除く〉中学校関係費759,571,648+(特別支援教育費97,036,347+1,152,911+共同調理場運営費513,194,324)=小中学校児童数で按分)3,906/12,455/児童生徒数(H28.5.1)3,906
*26	小金井市	(平成28年度決算書より) 社会教育費、保健体育費 人口は平成29年3月1日現在
	練馬区	H28年度決算統計資料(社会教育費・保健体育費)/H30.1.1人口
	府中市	(平成28年度府中市一般会計歳入歳出決算書及び決算関係調書より)[社会教育費(2,855,121,065円)+社会体育費(944,904,793)]/257,650人