

「武蔵野市第四次総合情報化基本計画」策定に
あたっての市民アンケート結果
～ICT（情報通信技術）を利用したまちづくり～

武蔵野市

平成 26 年 2 月

目次

第1章 調査概要.....	1
(1) 本調査の目的.....	1
(2) 調査手法.....	1
(3) 調査時期.....	1
(4) 回答率.....	1
(5) 調査票.....	1
第2章 調査結果.....	2
(1) 被調査者の基本情報.....	2
(2) ICTを利用したまちづくりに対する市民の意向.....	6
巻末資料.....	40

第1章 調査概要

(1) 本調査の目的

「武蔵野市第五期長期計画」に基づき、本市のICT（情報通信技術）に関する施策の方向性を示す、「武蔵野市第四次総合情報化基本計画（計画期間平成26年度～28年度）」の策定に先立ち、ICTを使った様々な取組みを今後検討していく上で、市の取組みに対する市民の考えやご意見をお聞きし、今後のICTを使ったまちづくりの方向性や課題を検討するために実施したものです。

(2) 調査手法

無作為抽出による武蔵野市在住の市民（18歳以上）9,000名へアンケート用紙を送付し、返信いただく形で実施しました。

(3) 調査時期

平成25年10月～11月

(4) 回答率

回答率は29.7%（アンケート回収数2,676通、有効回答数2,673通）

(5) 調査票

アンケート本文は巻末資料（41頁から）に掲載しています。

第2章 調査結果

(1) 被調査者の基本情報

問 1. 性別

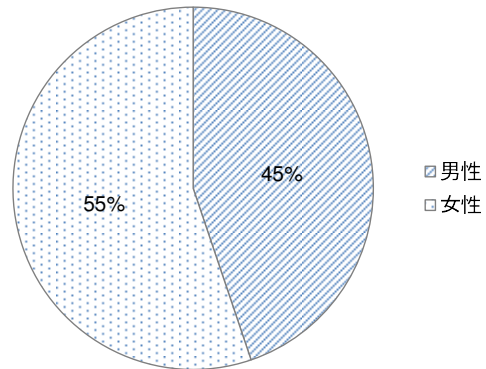


図 1 性別比率 (母数 2,673)

問 2. 年齢 (平成 25 年 10 月 1 日現在)

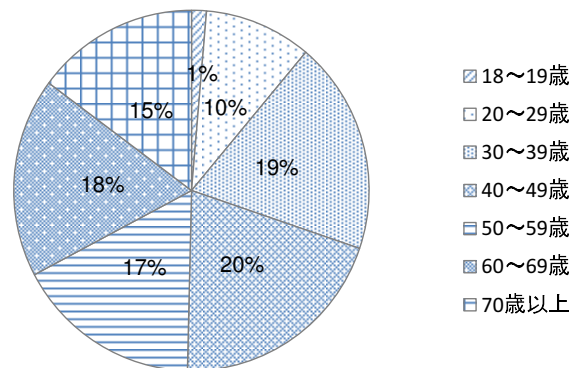


図 2 年齢分布 (母数 2,673)

問 3. ICT 機器普及率

① パソコン

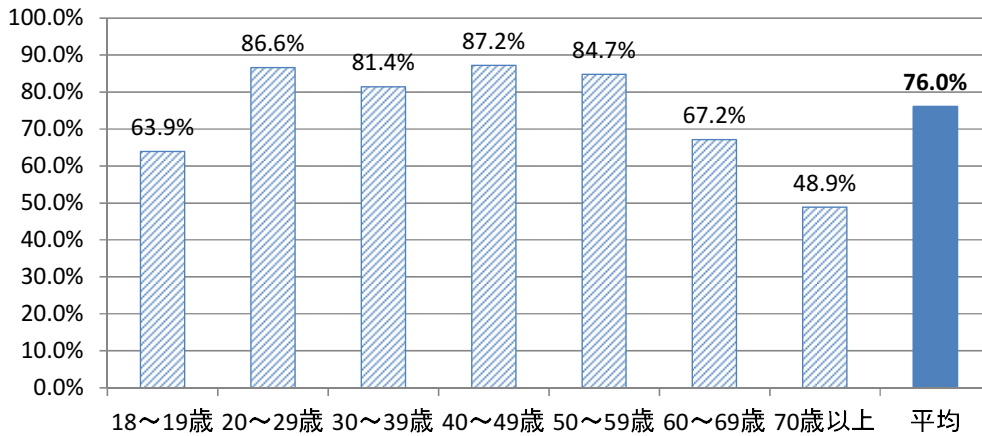


図 3 年齢階層毎のパソコン普及率 (母数 2,032)

② スマートフォン

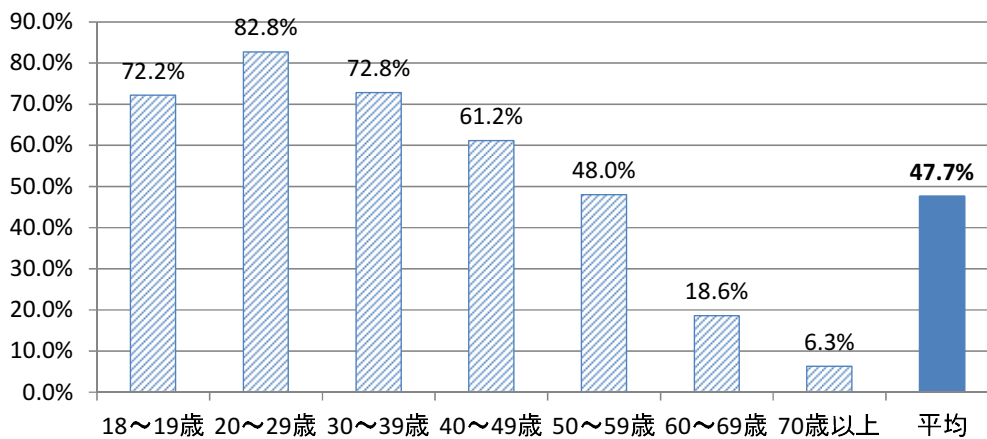


図 4 年齢階層毎のスマートフォン普及率 (母数 1,274)

③ インターネット

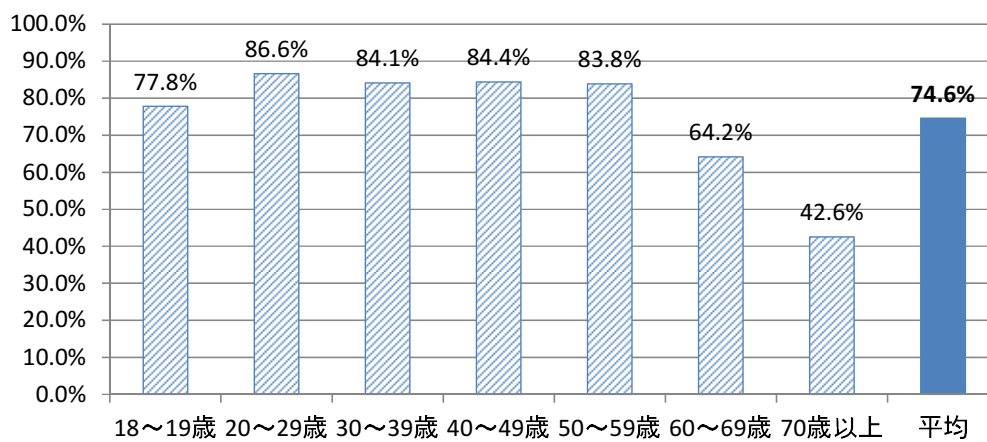


図 5 年齢階層毎のインターネット普及率 (母数 1,993)

④ テレビ

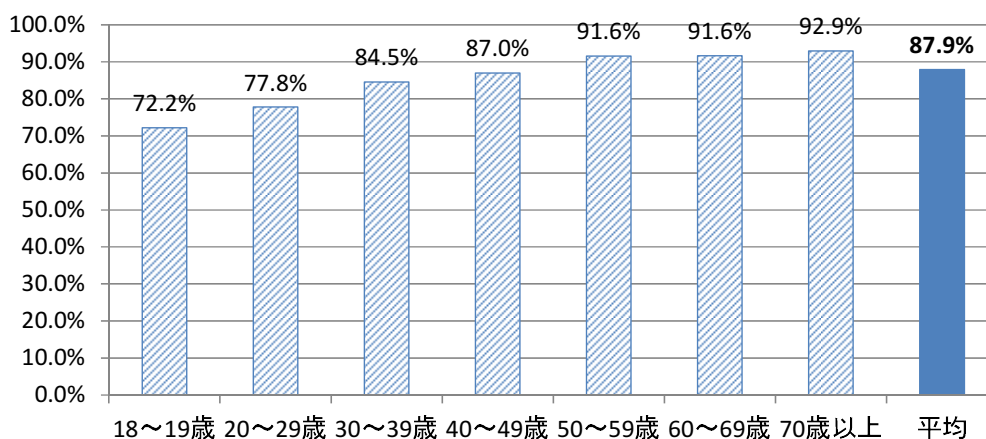


図 6 年齢階層毎のテレビ普及率（母数 2,350）

⑤ タブレット型端末（電子書籍端末含む）

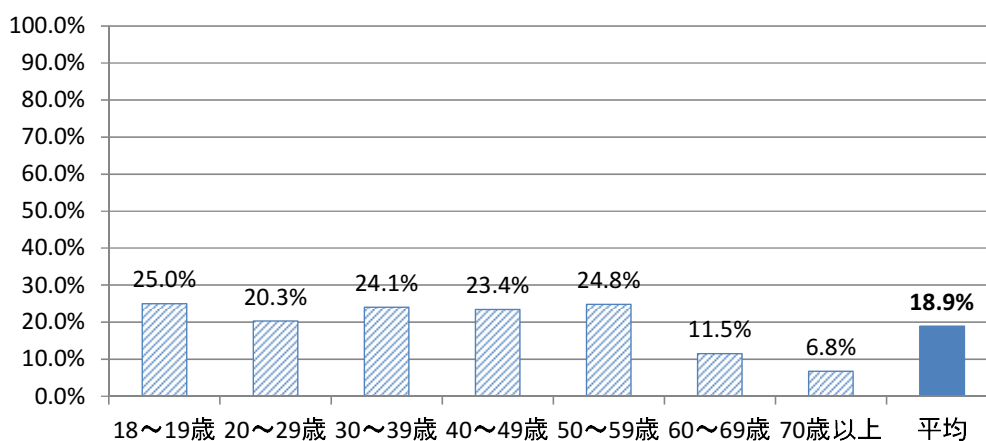


図 7 年齢階層毎のタブレット型端末（電子書籍端末含む）普及率（母数 505）

⑥ スマートフォン以外の携帯電話

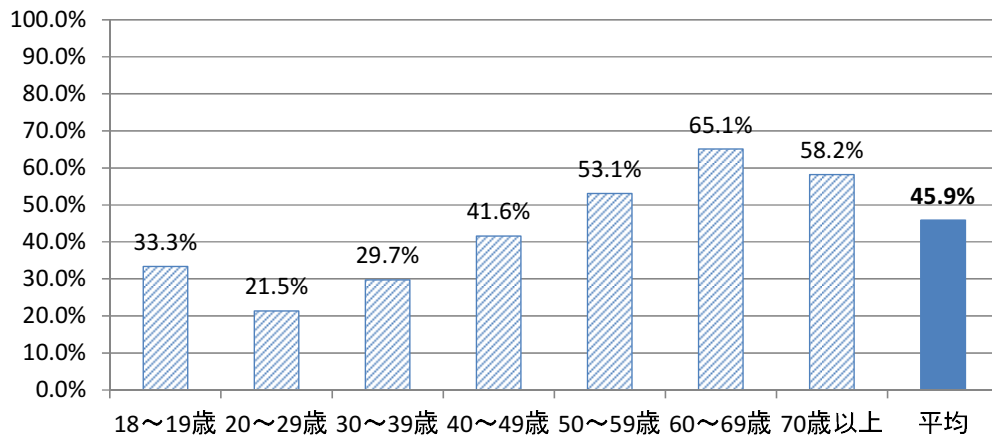


図 8 年齢階層毎のスマートフォン以外の携帯電話普及率 (母数 1,226)

(2) ICTを利用したまちづくりに対する市民の意向

問4. 各分野の施策に対する現在の満足度・今後の重要度

① 健康・福祉分野

ア 地震など、災害発生時の要援護者の支援に関する取組み

[現在の満足度]

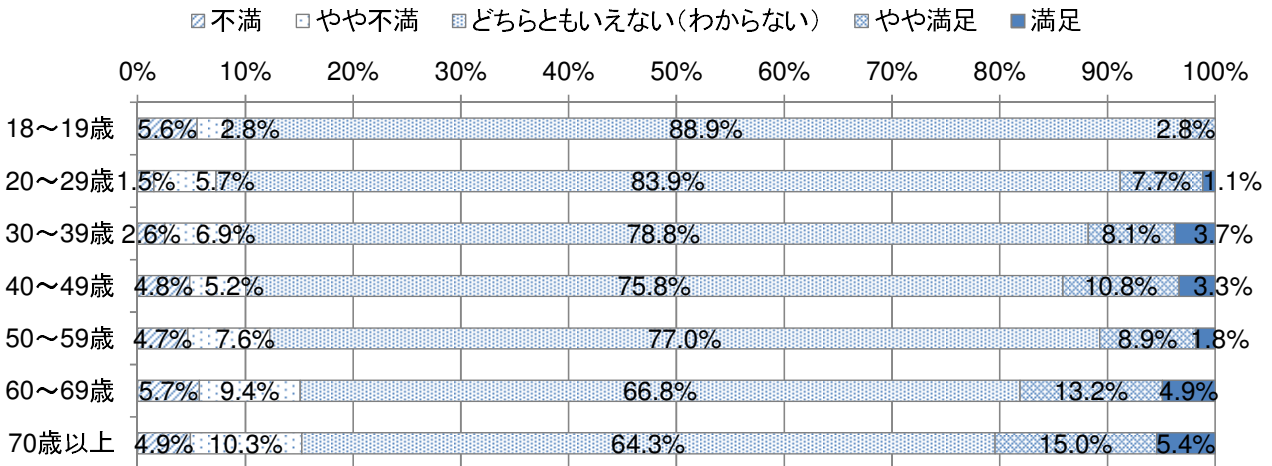


図9 地震など、災害発生時の要援護者の支援に関する取組みに関する年齢毎の現在の満足度 (母数 2,469)

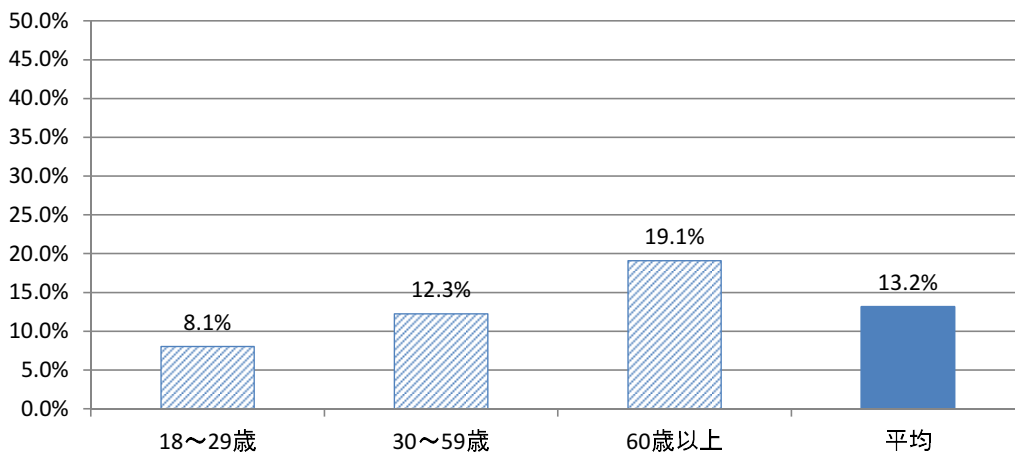


図10 地震など、災害発生時の要援護者の支援に関する取組みに対して、「やや満足」・「満足」と回答した割合 (母数 2,469)

[今後の重要度]

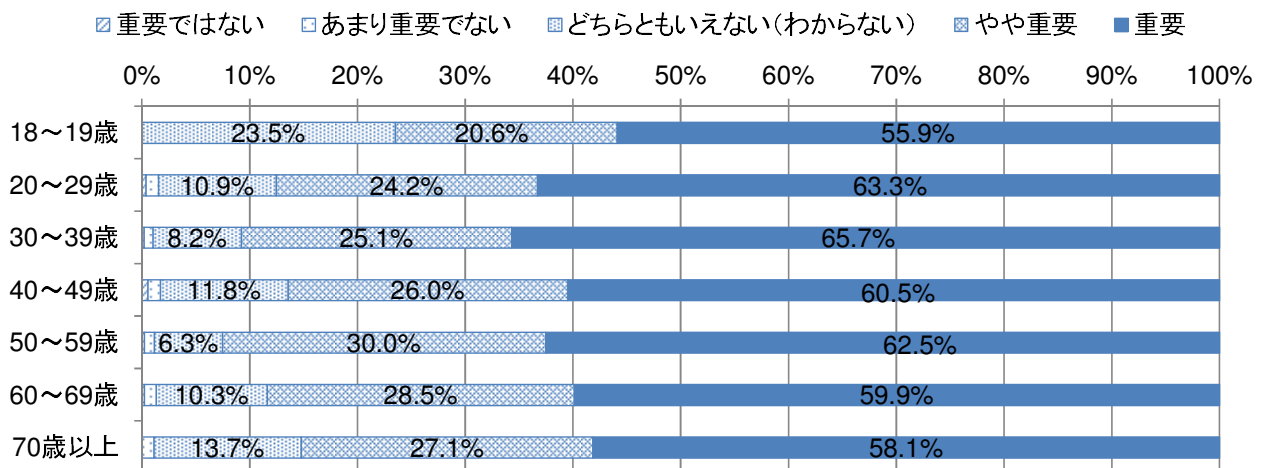


図 11 地震など、災害発生時の要援護者の支援に関する取組みに関する年齢毎の今後の重要度 (母数 2,505)

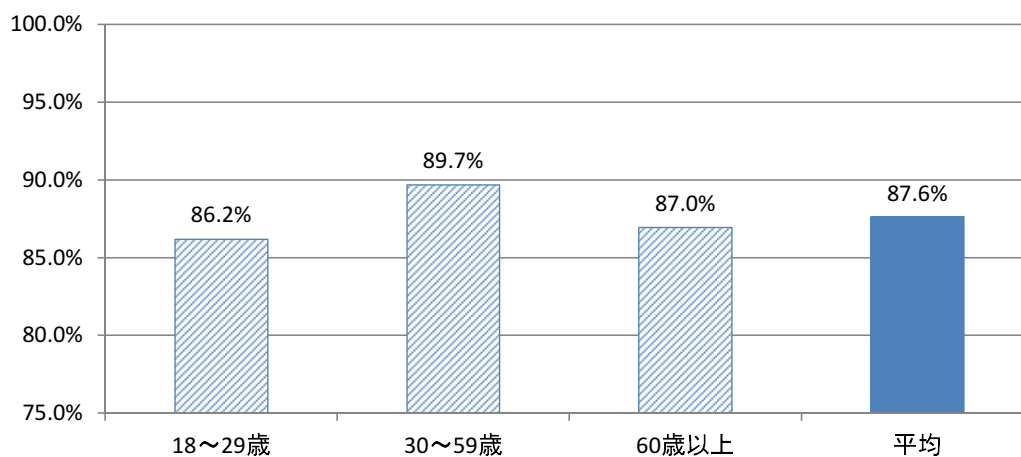


図 12 地震など、災害発生時の要援護者の支援に関する取組みに対して、「やや重要」・「重要」と回答した割合 (母数 2,505)

イ 高齢者や障害者に対する見守り体制の強化に関する取組み

[現在の満足度]

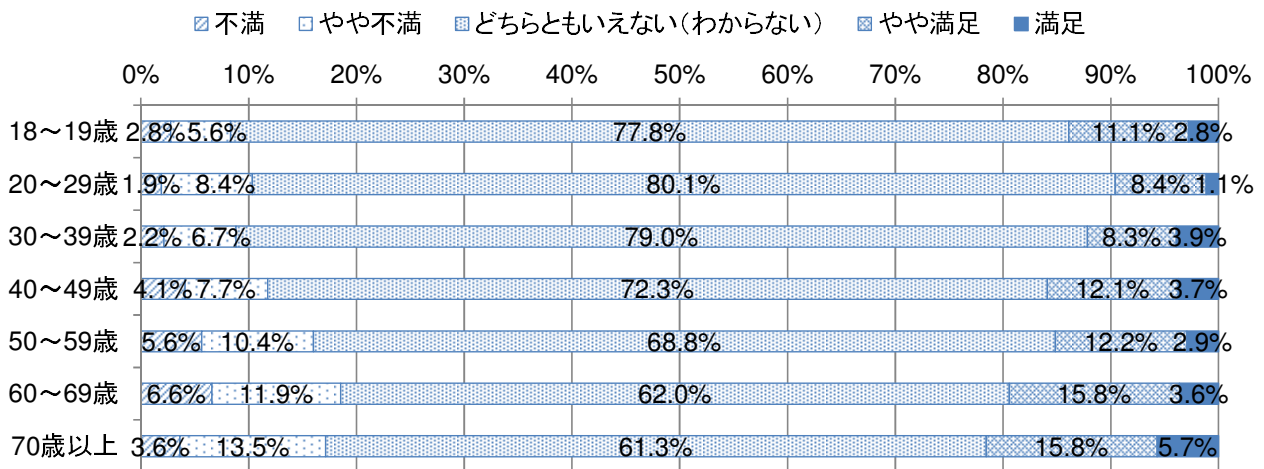


図 13 高齢者や障害者に対する見守り体制の強化に関する取組みに関する年齢毎の現在の満足度 (母数 2,638)

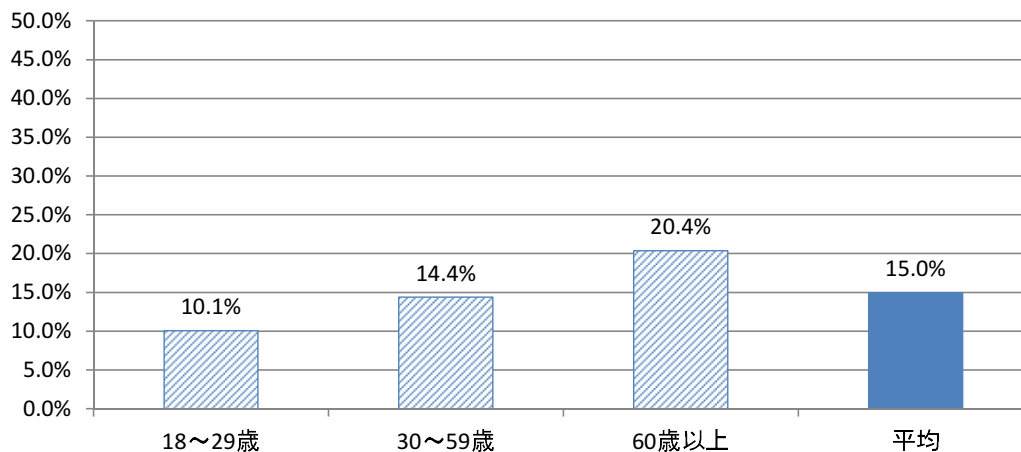


図 14 高齢者や障害者に対する見守り体制の強化に関する取組みに対して、「やや満足」・「満足」と回答した割合 (母数 2,638)

[今後の重要度]

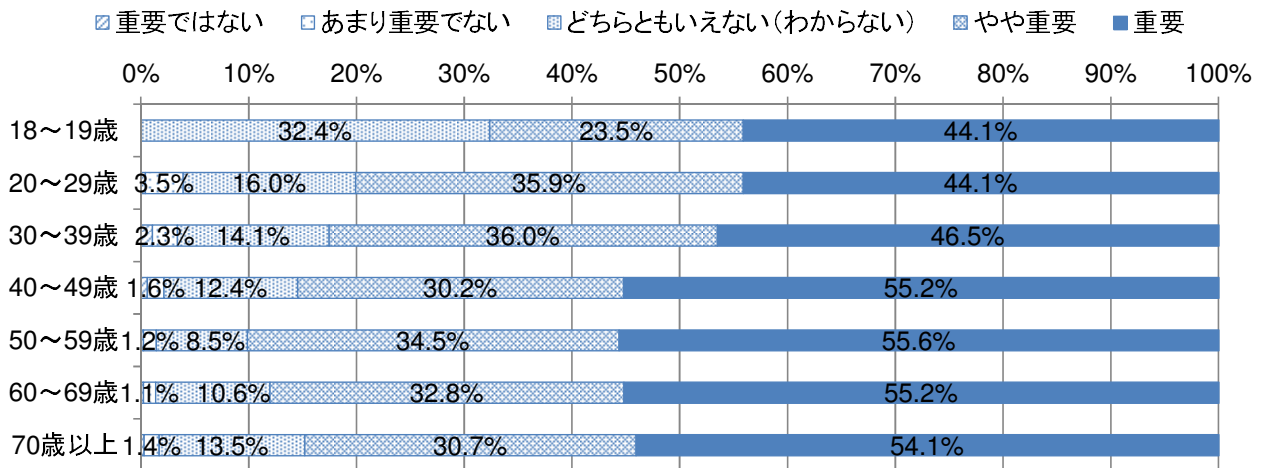


図 15 高齢者や障害者に対する見守り体制の強化に関する取組みに関する年齢毎の今後の重要度 (母数 2,513)

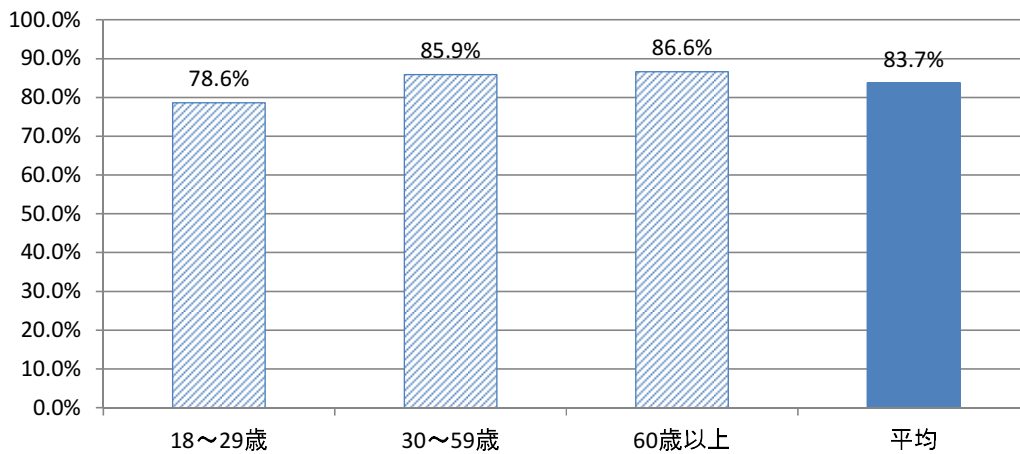


図 16 高齢者や障害者に対する見守り体制の強化に関する取組みに対して、「やや重要」・「重要」と回答した割合 (母数 2,513)

② 子ども・教育分野

ア 子ども自身の育ちと子育て家庭への総合的支援に関する取組み

現在の満足度

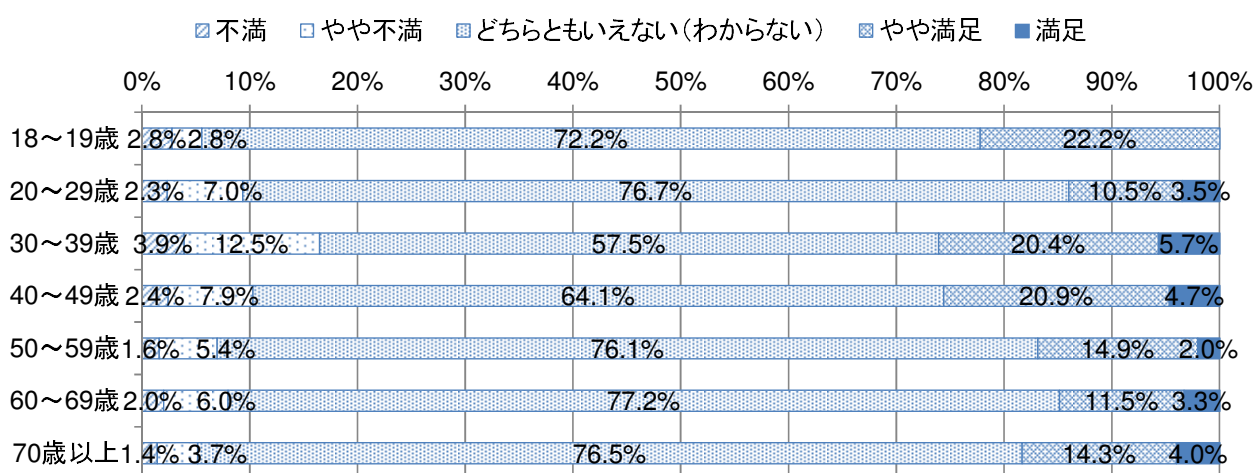


図 17 子ども自身の育ちと子育て家庭への総合的支援に関する取組みに関する年齢毎の現在の満足度 (母数 2,582)

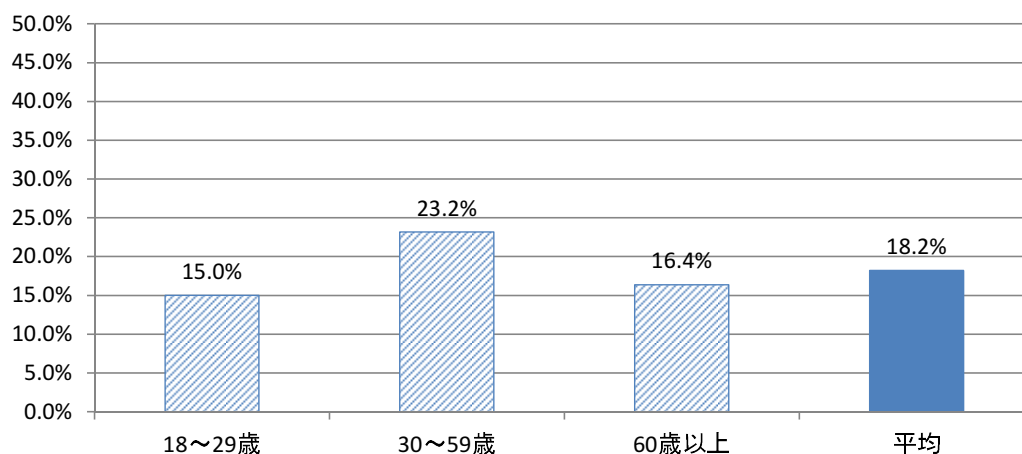


図 18 子ども自身の育ちと子育て家庭への総合的支援に関する取組みに対して、「やや満足」・「満足」と回答した割合 (母数 2,582)

[今後の重要度]

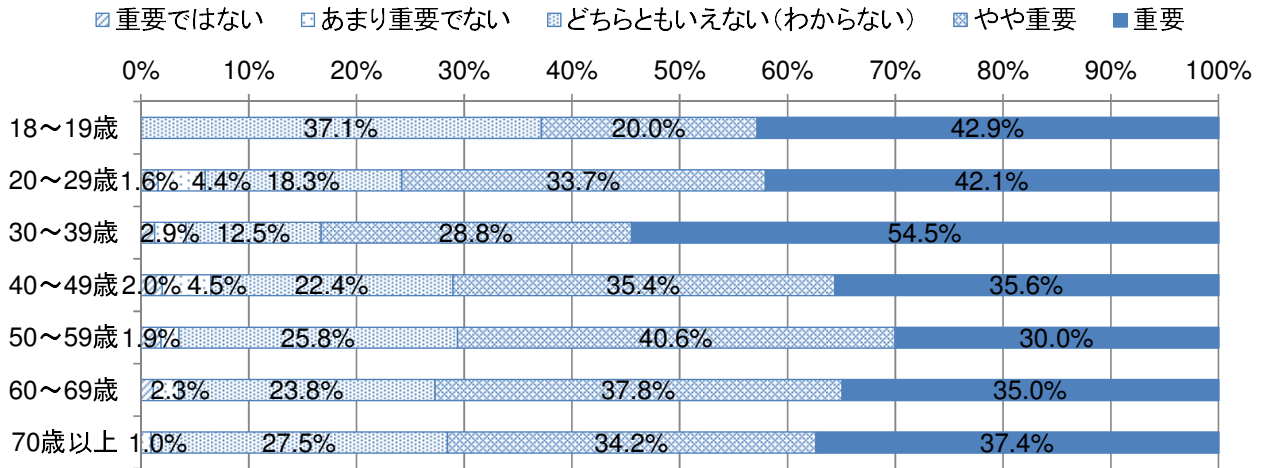


図 19 子ども自身の育ちと子育て家庭への総合的支援に関する取組みに関する年齢毎の今後の重要度 (母数 2,442)

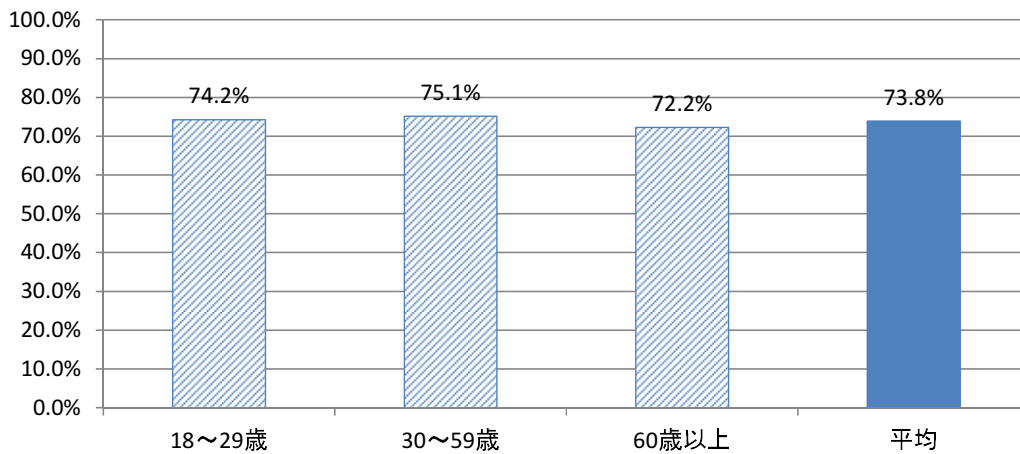


図 20 子ども自身の育ちと子育て家庭への総合的支援に関する取組みに対して、「やや重要」・「重要」と回答した割合 (母数 2,442)

イ 小・中学校における児童・生徒・教員への情報教育の推進

[現在の満足度]

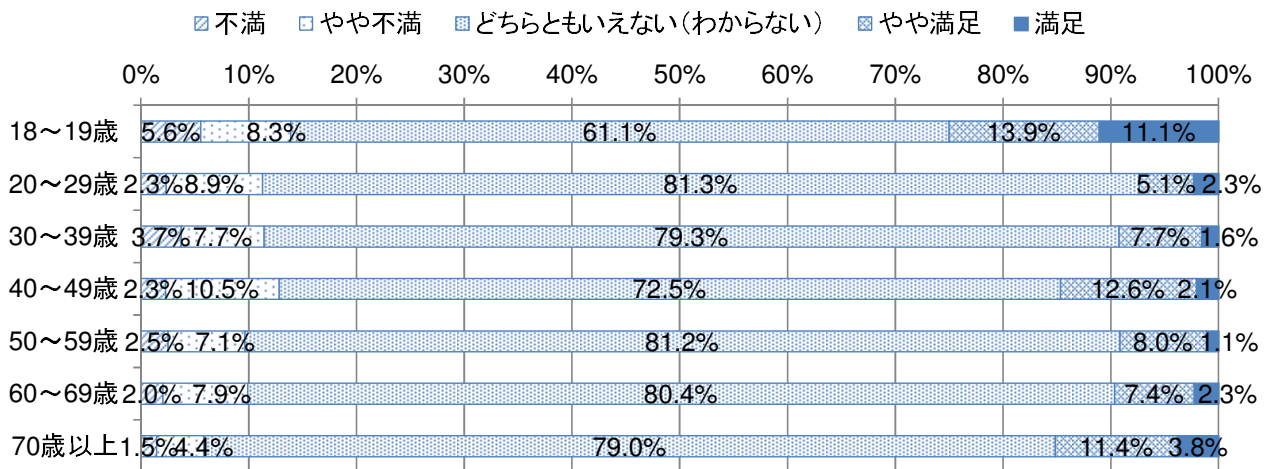


図 21 小・中学校における児童・生徒・教員への情報教育の推進に関する年齢毎の現在の満足度 (母数 2,555)

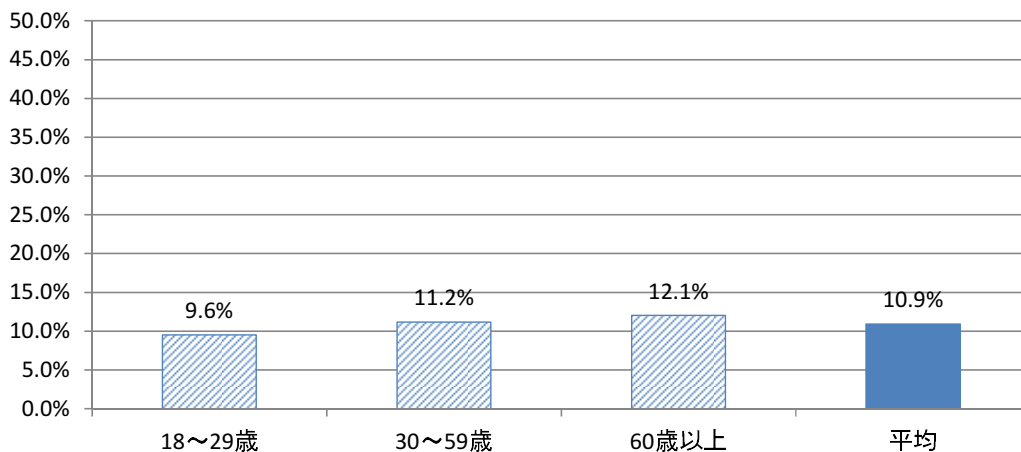


図 22 小・中学校における児童・生徒・教員への情報教育の推進に対して、「やや満足」・「満足」と回答した割合 (母数 2,555)

[今後の重要度]

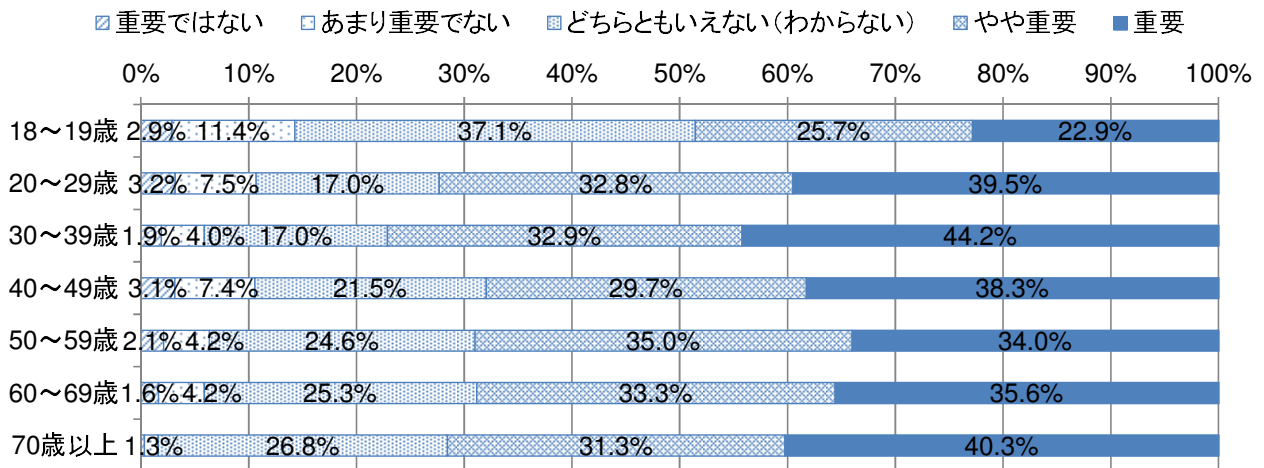


図 23 小・中学校における児童・生徒・教員への情報教育の推進に関する年齢毎の今後の重要度 (母数 2,443)

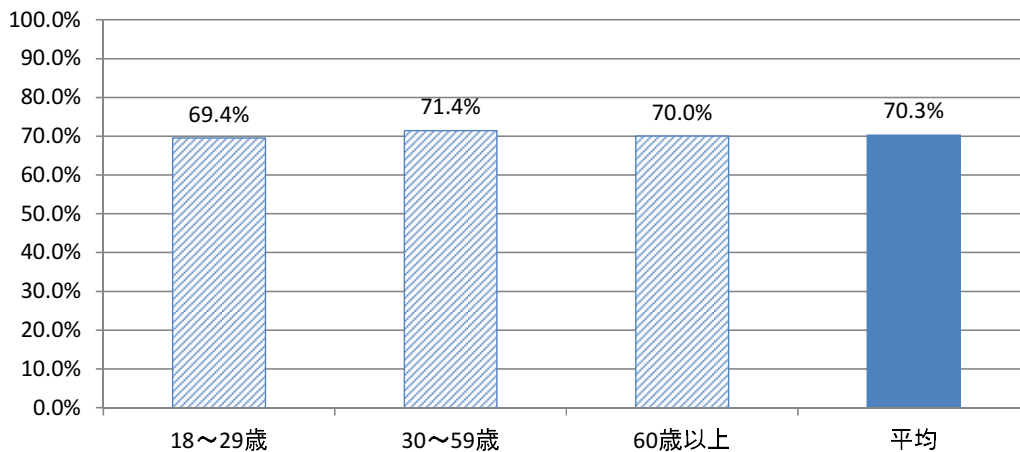


図 24 小・中学校における児童・生徒・教員への情報教育の推進に対して、「やや重要」・「重要」と回答した割合 (母数 2,443)

③ 緑・環境分野

ア 市役所など、公共施設への新たなエネルギーの導入に関する取組み

[現在の満足度]

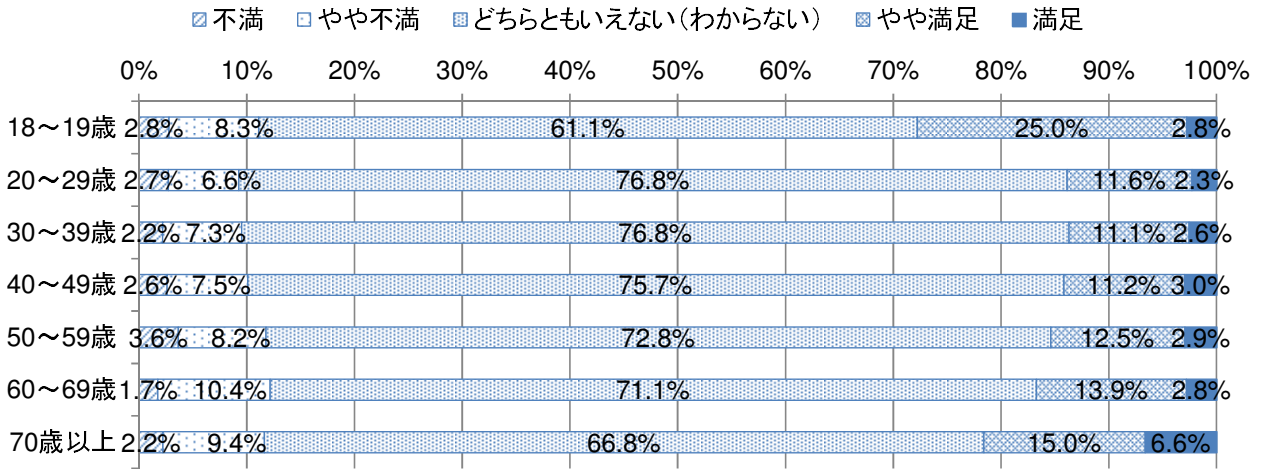


図 25 市役所など、公共施設への新たなエネルギーの導入に関する取組みに関する年齢毎の現在の満足度（母数 2,597）

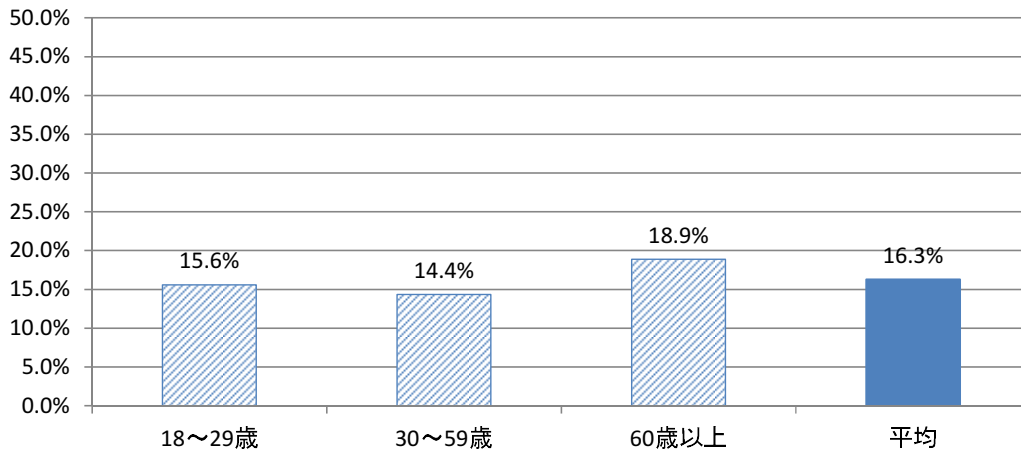


図 26 市役所など、公共施設への新たなエネルギーの導入に関する取組みに対して、「やや満足」・「満足」と回答した割合（母数 2,597）

[今後の重要度]

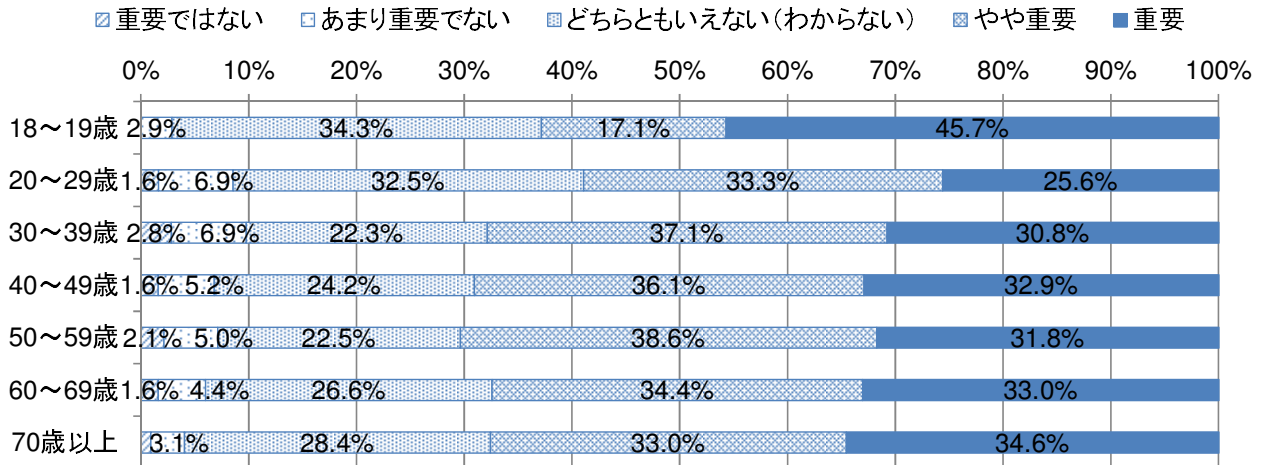


図 27 市役所など、公共施設への新たなエネルギーの導入に関する取組みに関する年齢毎の今後の重要度 (母数 2,422)

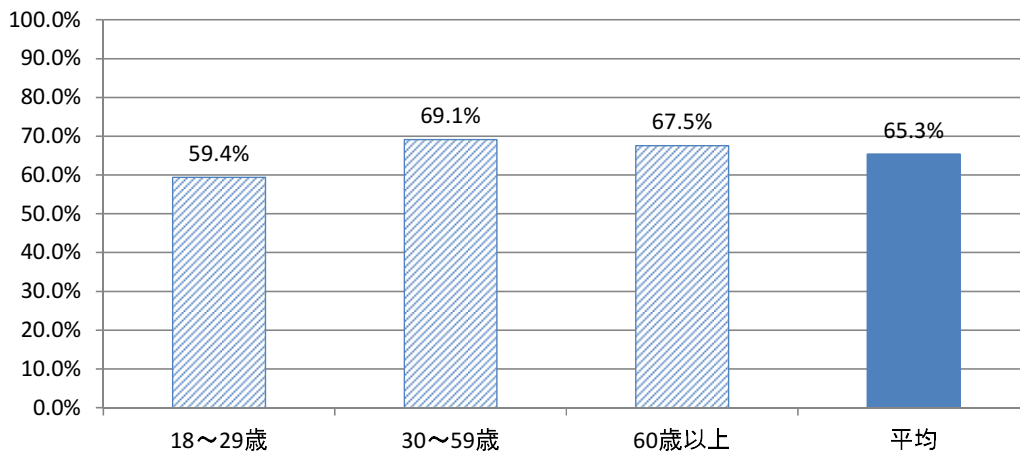


図 28 市役所など、公共施設への新たなエネルギーの導入に関する取組みに対して、「やや重要」・「重要」と回答した割合 (母数 2,422)

イ 粗大ごみ回収に関する取組み

[現在の満足度]

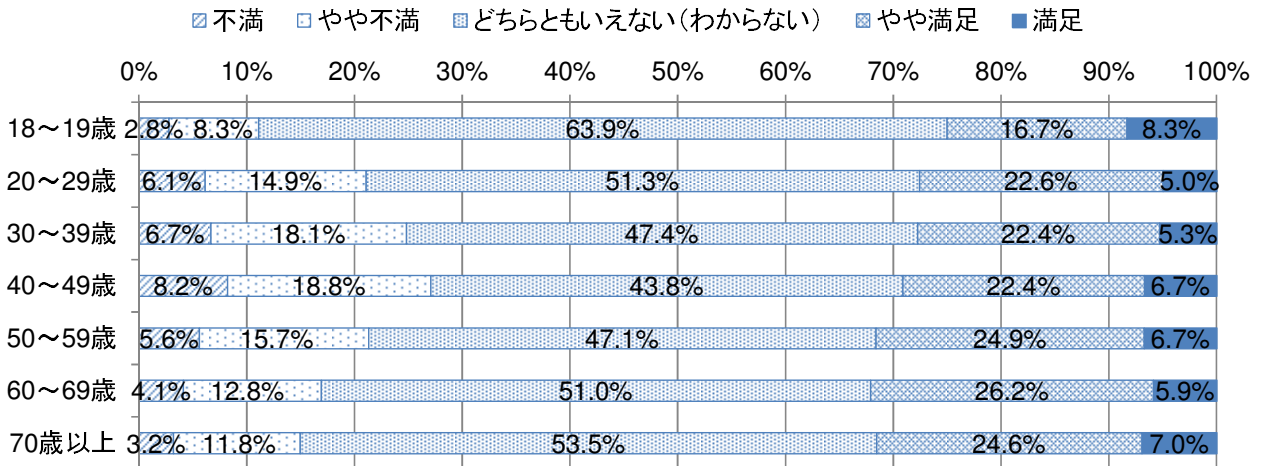


図 29 粗大ごみ回収に関する取組みに関する年齢毎の現在の満足度 (母数 2,622)

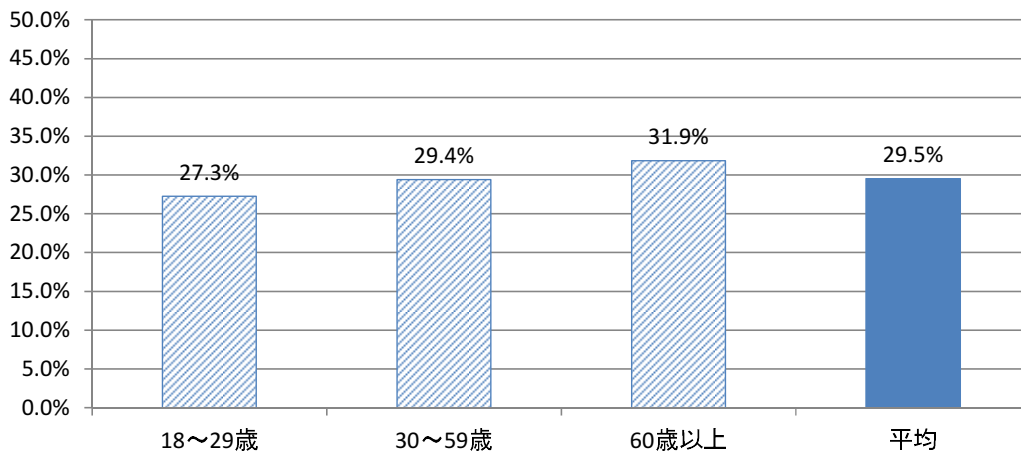


図 30 粗大ごみ回収に関する取組みに対して、「やや満足」・「満足」と回答した割合 (母数 2,622)

[今後の重要度]

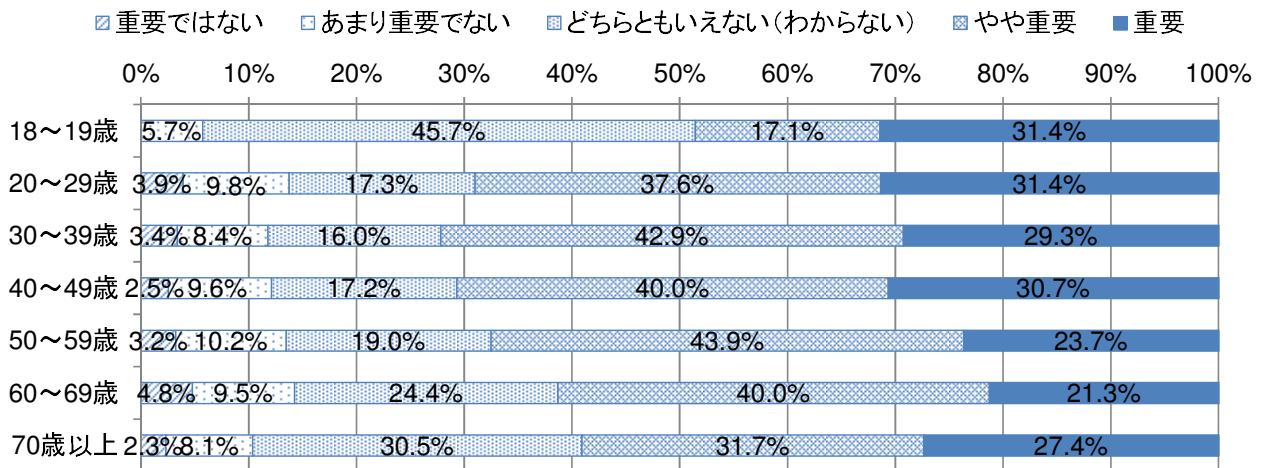


図 31 粗大ごみ回収に関する取組みに関する年齢毎の今後の重要度 (母数 2,497)

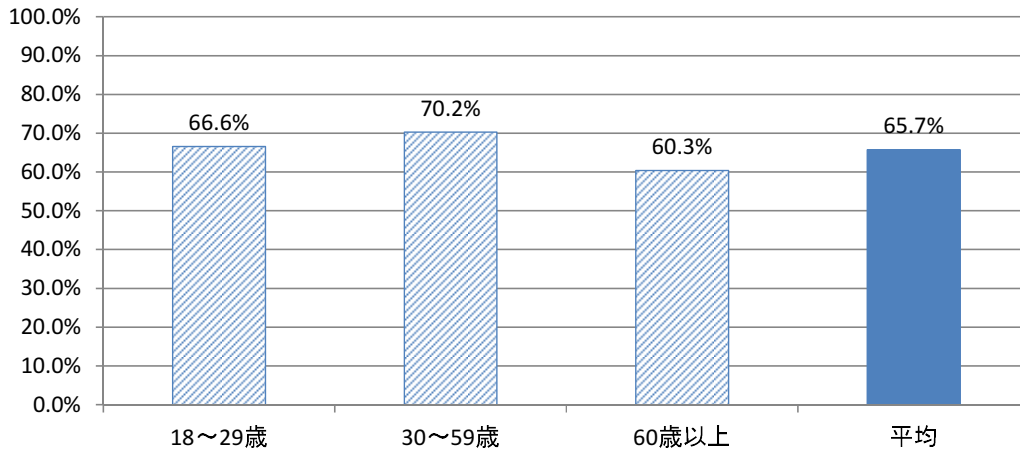


図 32 粗大ごみ回収に関する取組みに対して、「やや重要」・「重要」と回答した割合 (母数 2,497)

ウ ごみ分別に関する取組み

[現在の満足度]

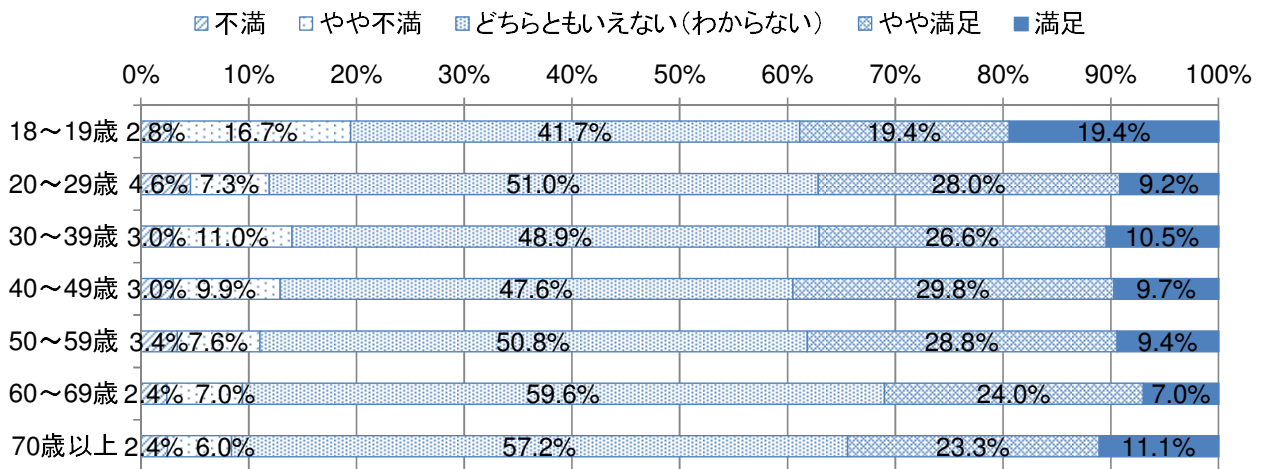


図 33 ごみ分別に関する取組みに関する年齢毎の現在の満足度 (母数 2,610)

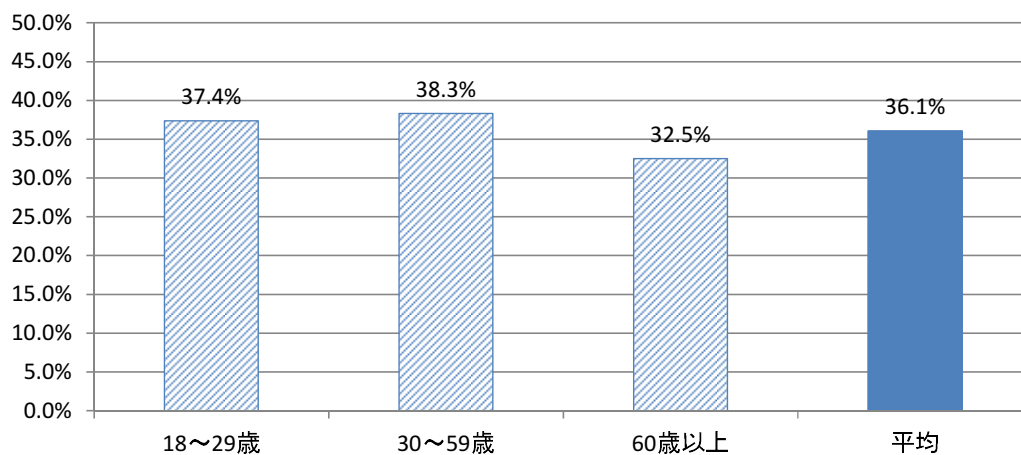


図 34 ごみ分別に関する取組みに対して、「やや満足」・「満足」と回答した割合 (母数 2,610)

[今後の重要度]

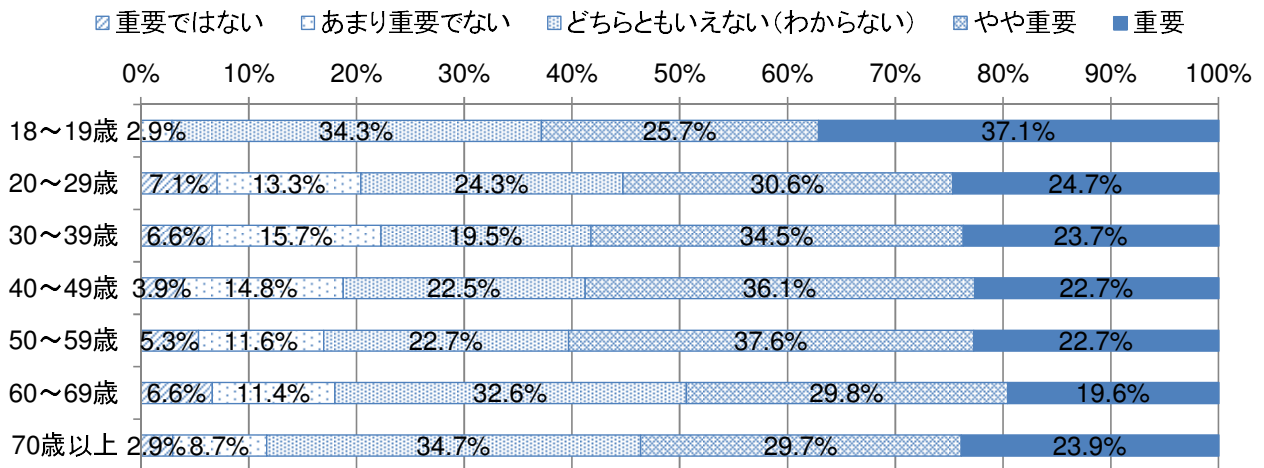


図 35 ごみ分別に関する取組みに関する年齢毎の今後の重要度 (母数 2,487)

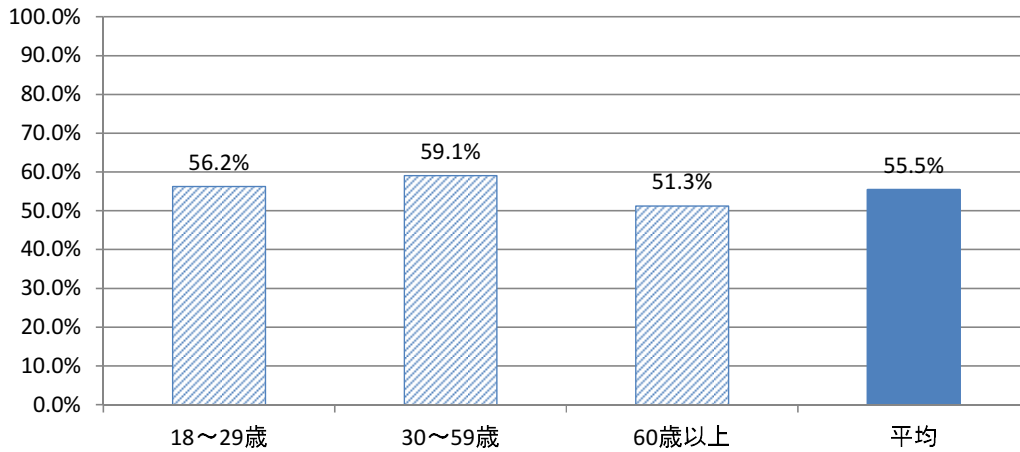


図 36 ごみ分別に関する取組みに対して、「やや重要」・「重要」と回答した割合 (母数 2,487)

④ 文化・市民生活分野

ア 市役所窓口の改善に関する取組み

[現在の満足度]

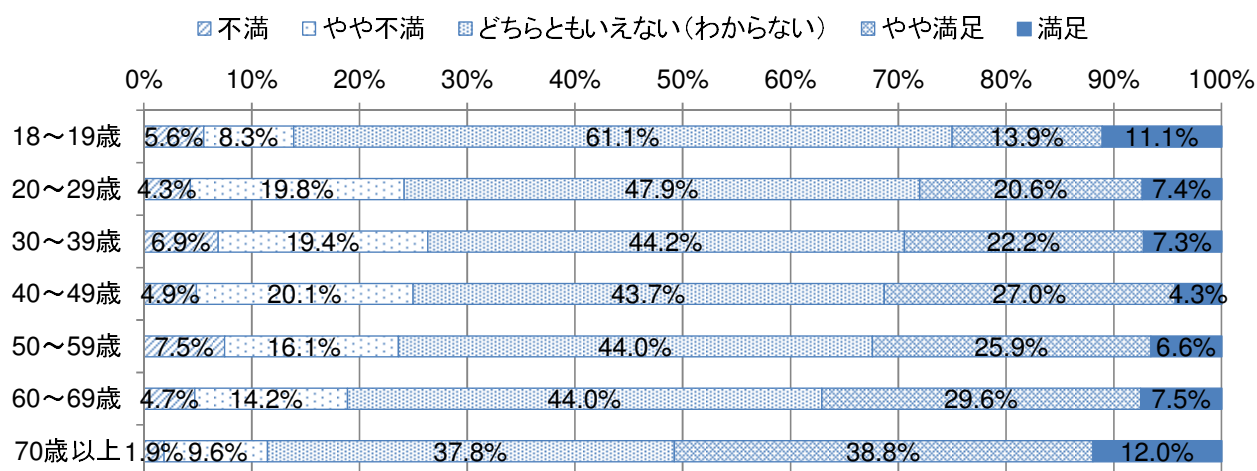


図 37 市役所窓口の改善に関する取組みに関する年齢毎の現在の満足度 (母数 2,618)

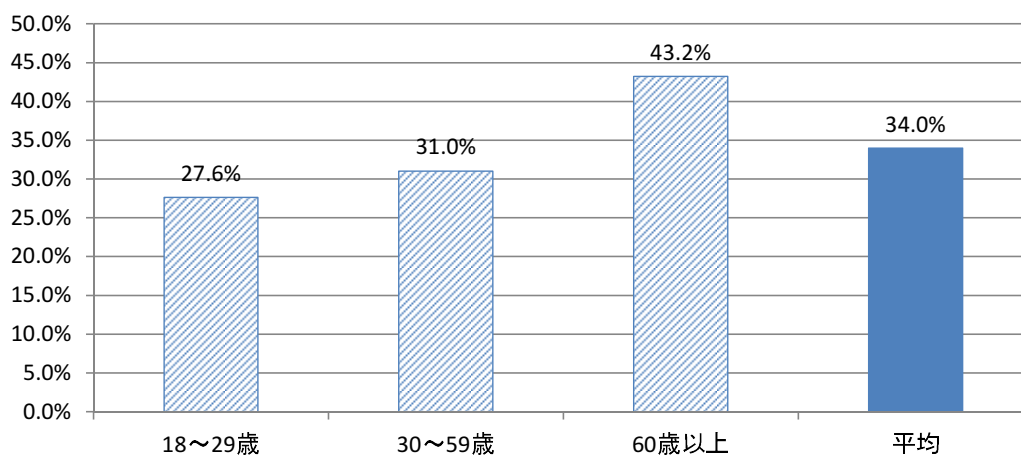


図 38 市役所窓口の改善に関する取組みに対して、「やや満足」・「満足」と回答した割合 (母数 2,618)

[今後の重要度]

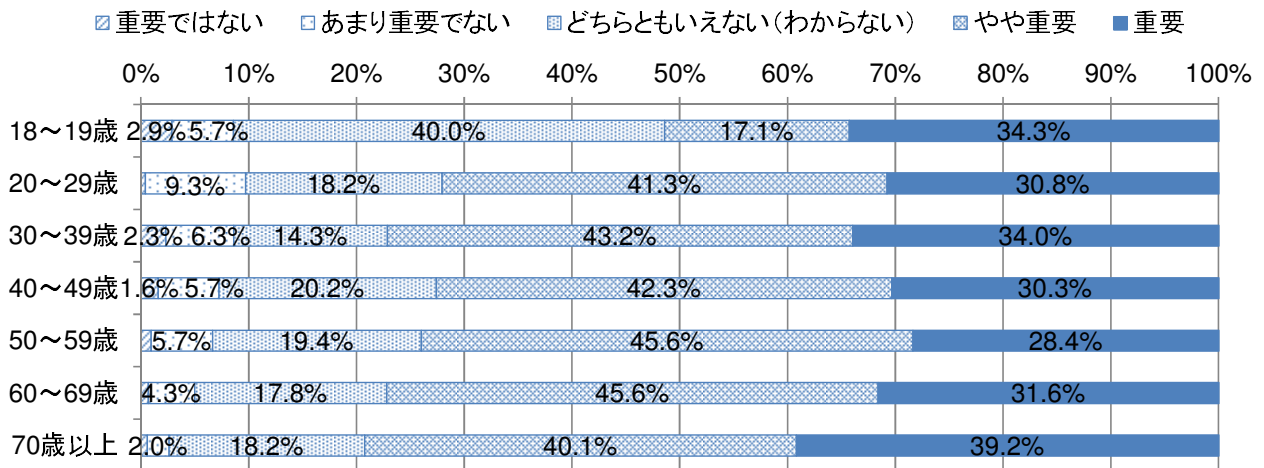


図 39 市役所窓口の改善に関する取組みに関する年齢毎の今後の重要度 (母数 2,483)

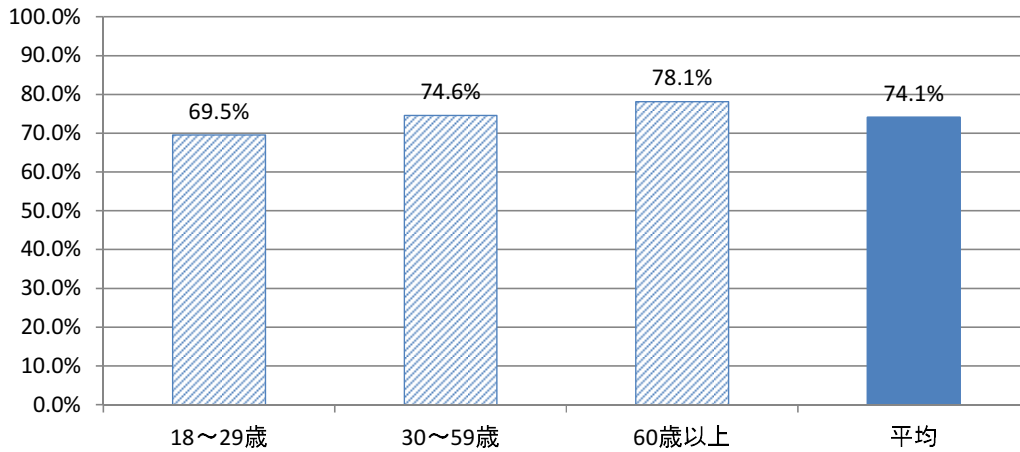


図 40 市役所窓口の改善に関する取組みに対して、「やや重要」・「重要」と回答した割合 (母数 2,483)

イ 災害・事故への備えに関する取組み

[現在の満足度]

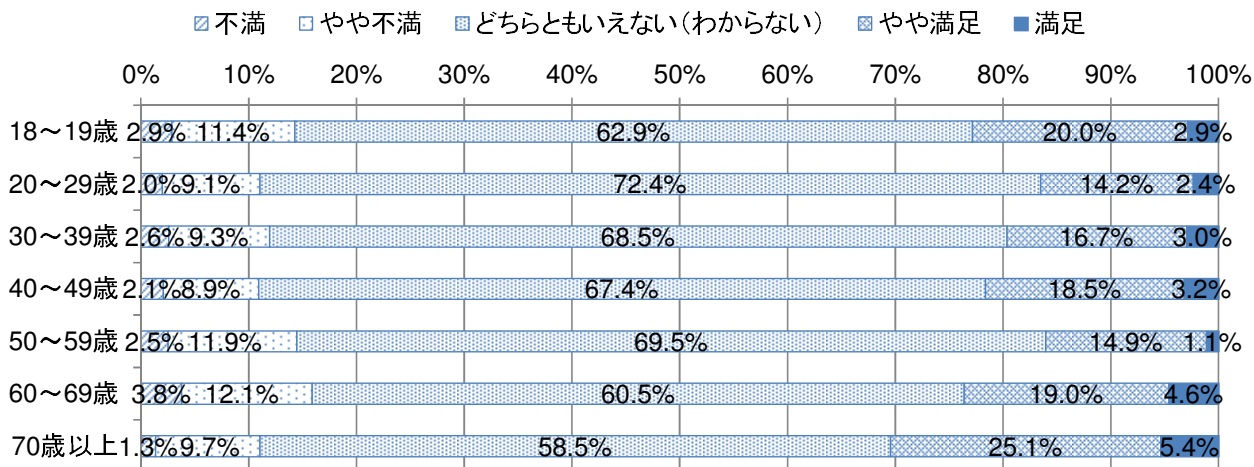


図 41 災害・事故への備えに関する取組みに関する年齢毎の現在の満足度 (母数 2,584)

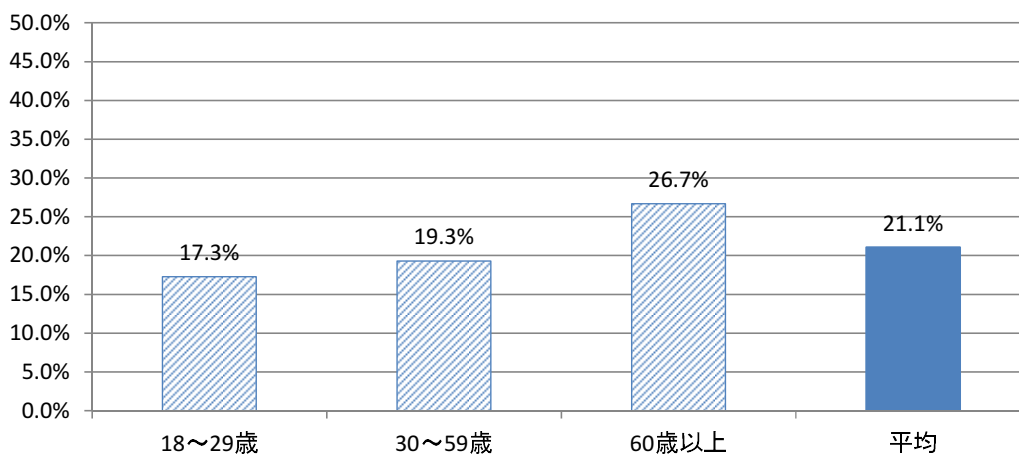


図 42 災害・事故への備えに関する取組みに対して、「やや満足」・「満足」と回答した割合 (母数 2,584)

[今後の重要度]

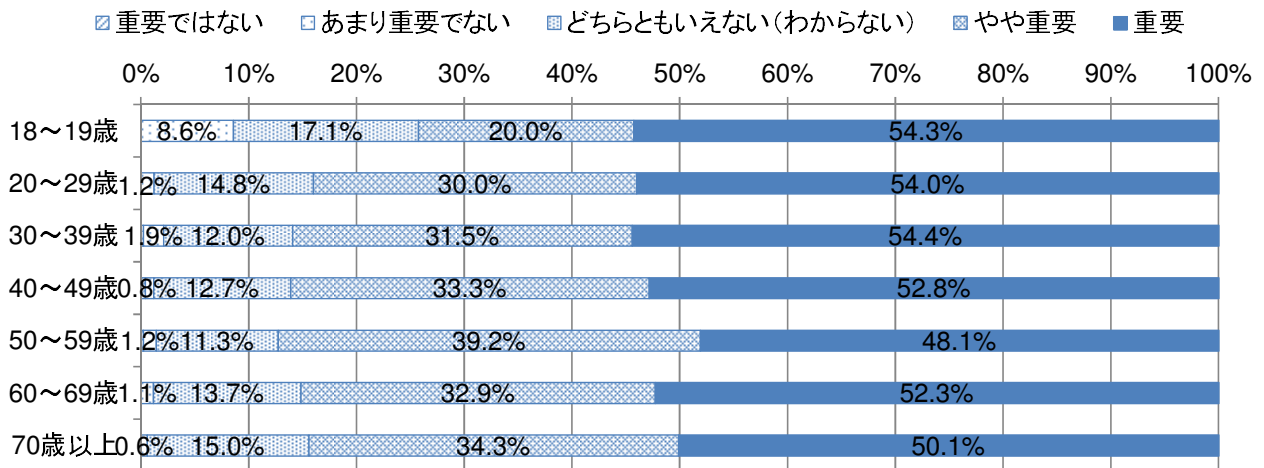


図 43 災害・事故への備えに関する取組みに関する年齢毎の今後の重要度 (母数 2,481)

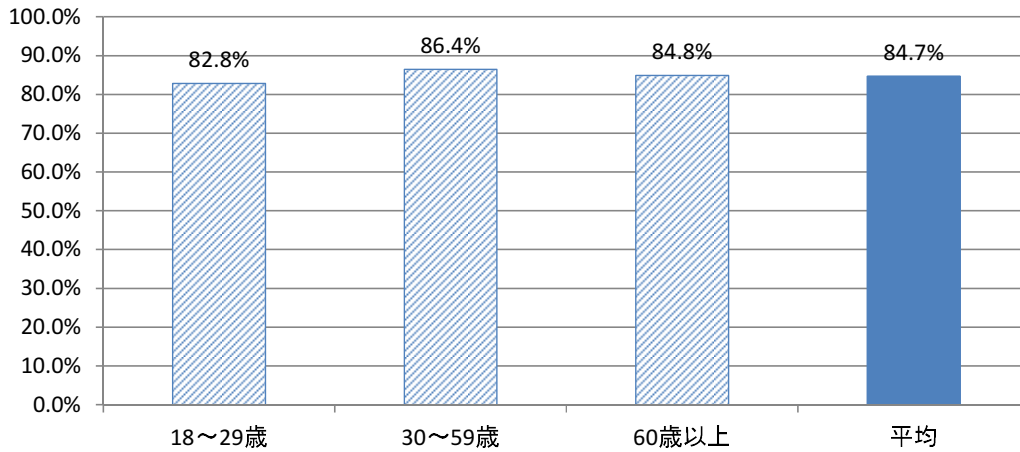


図 44 災害・事故への備えに関する取組みに対して、「やや重要」・「重要」と回答した割合 (母数 2,481)

ウ 市政に関する市民の意見を活発に交流させるための取組み

[現在の満足度]

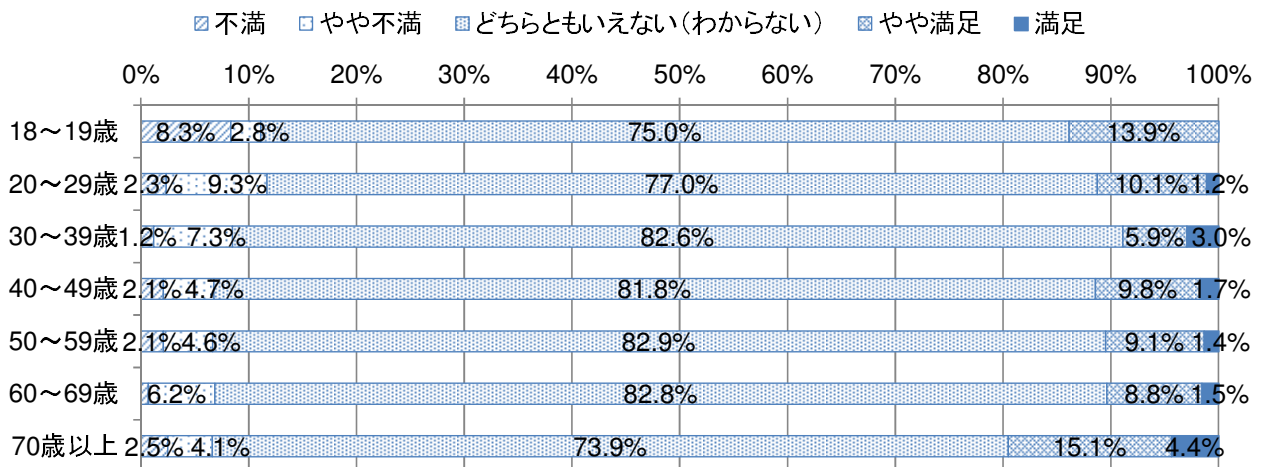


図 45 市政に関する市民の意見を活発に交流させるための取組みに関する年齢毎の現在の満足度 (母数 2,587)

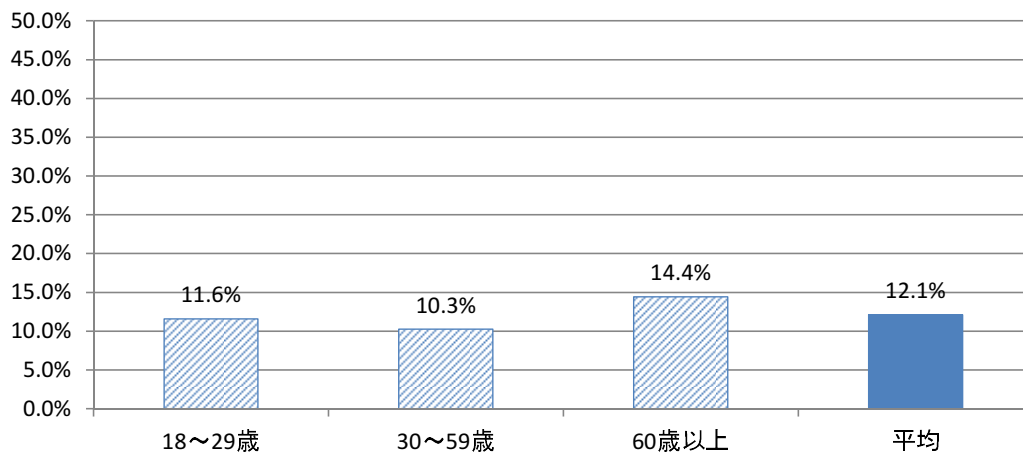


図 46 市政に関する市民の意見を活発に交流させるための取組みに対して、「やや満足」・「満足」と回答した割合 (母数 2,587)

[今後の重要度]

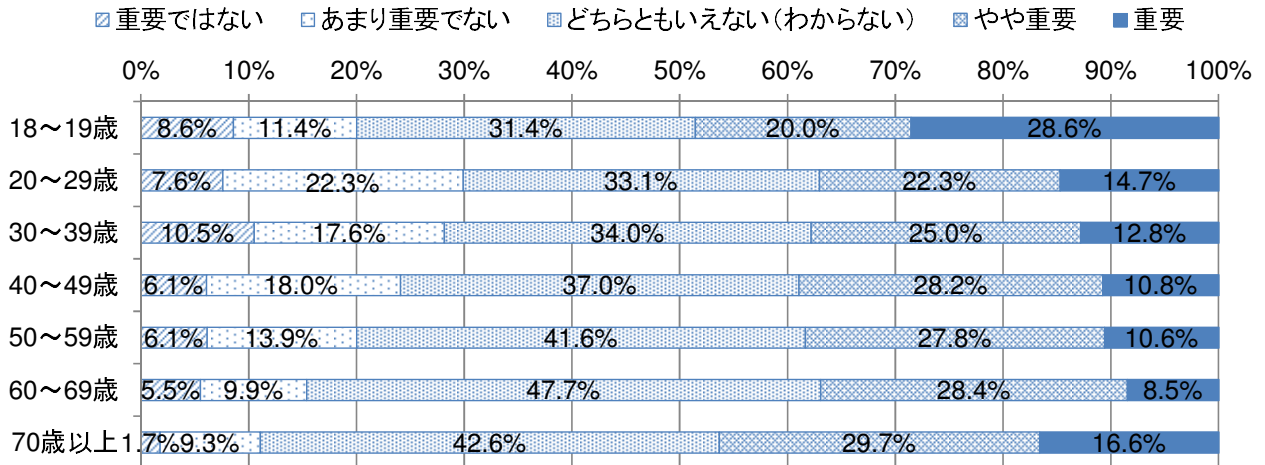


図 47 市政に関する市民の意見を活発に交流させるための取組みに関する年齢毎の今後の重要度 (母数 2,477)

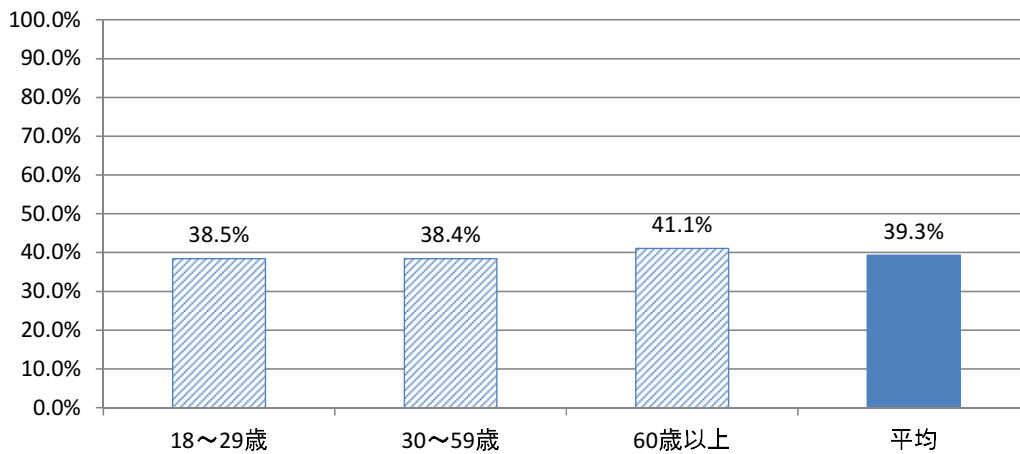


図 48 市政に関する市民の意見を活発に交流させるための取組みに対して、「やや重要」・「重要」と回答した割合 (母数 2,477)

エ 公共施設を中心とした情報取得手段の拡充に関する取組み

[現在の満足度]

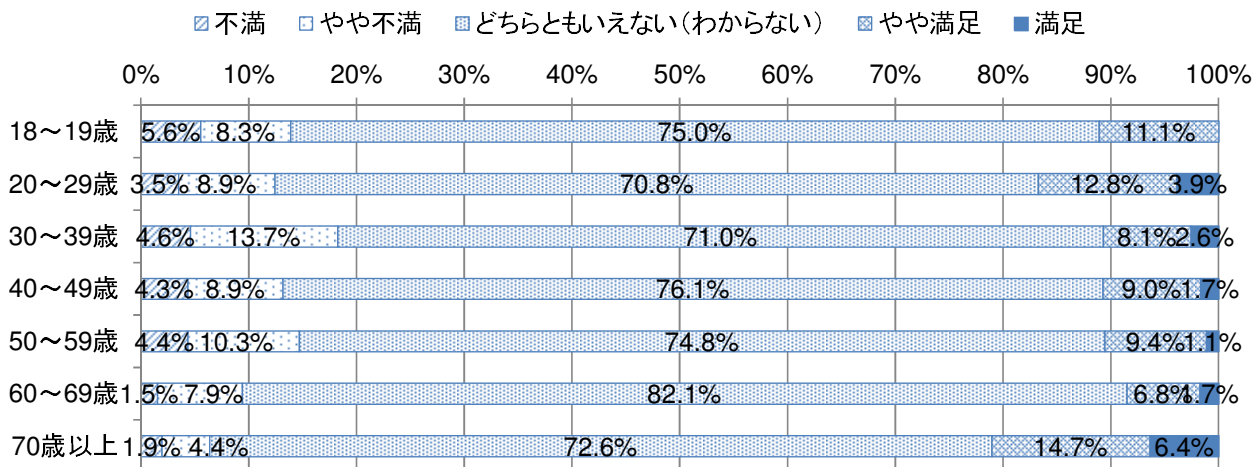


図 49 公共施設を中心とした情報取得手段の拡充に関する取組みに関する年齢毎の現在の満足度 (母数 2,583)

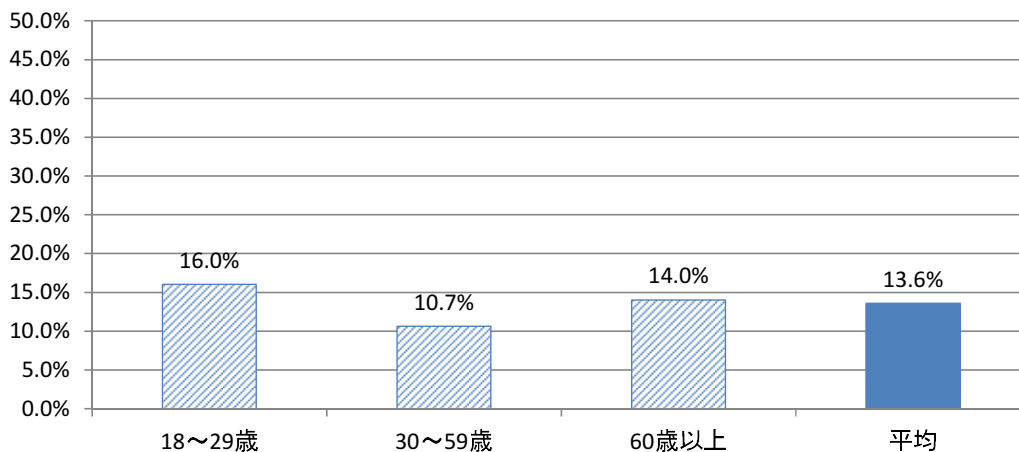


図 50 公共施設を中心とした情報取得手段の拡充に関する取組みに対して、「やや満足」・「満足」と回答した割合 (母数 2,583)

[今後の重要度]

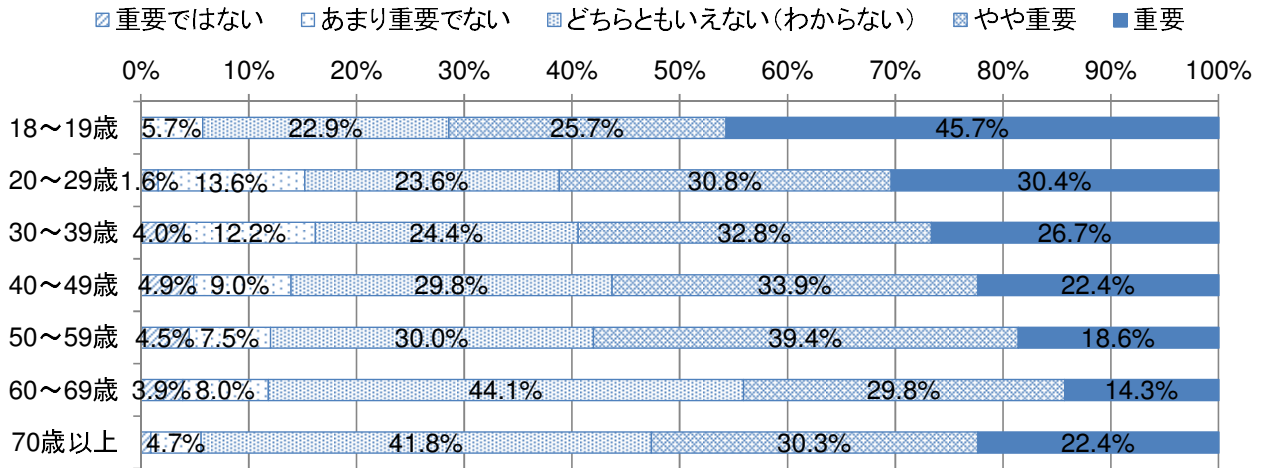


図 51 公共施設を中心とした情報取得手段の拡充に関する取組みに関する年齢毎の今後の重要度 (母数 2,475)

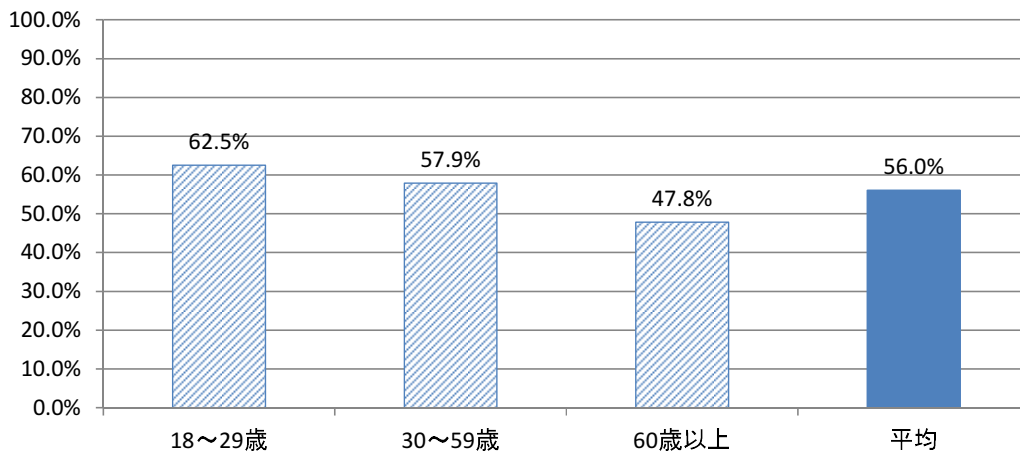


図 52 公共施設を中心とした情報取得手段の拡充に関する取組みに対して、「やや重要」・「重要」と回答した割合 (母数 2,475)

オ 図書館のサービス拡充に関する取組み

[現在の満足度]

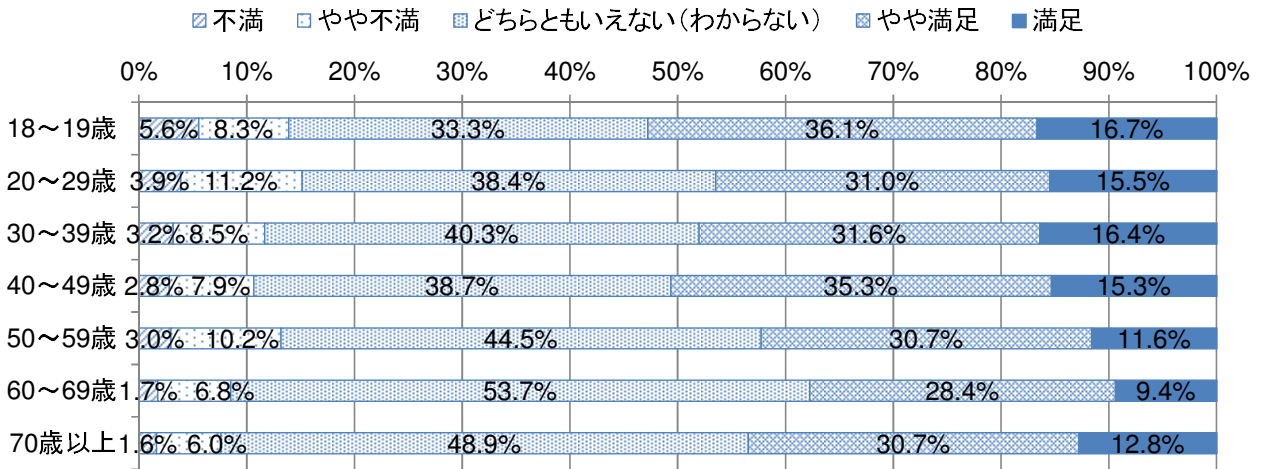


図 53 図書館のサービス拡充に関する取組みに関する年齢毎の現在の満足度（母数 2,601）

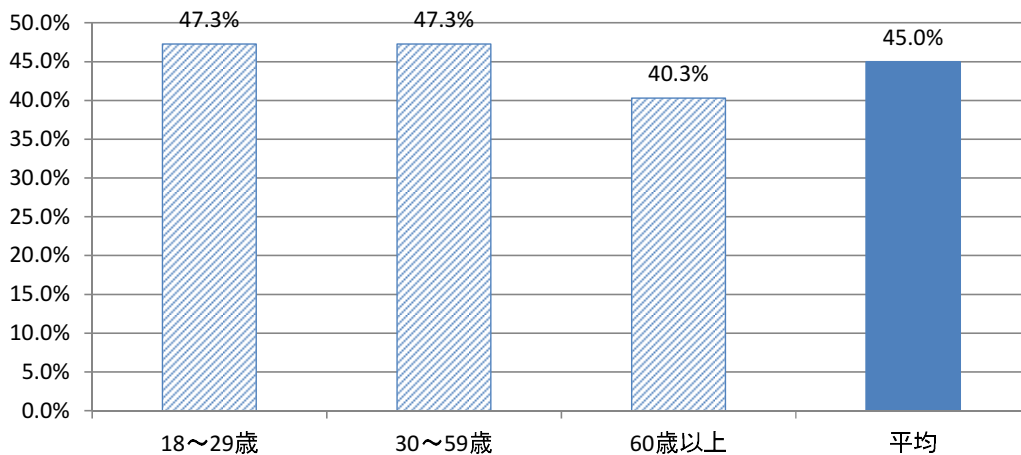


図 54 図書館のサービス拡充に関する取組みに対して、「やや満足」・「満足」と回答した割合（母数 2,601）

[今後の重要度]

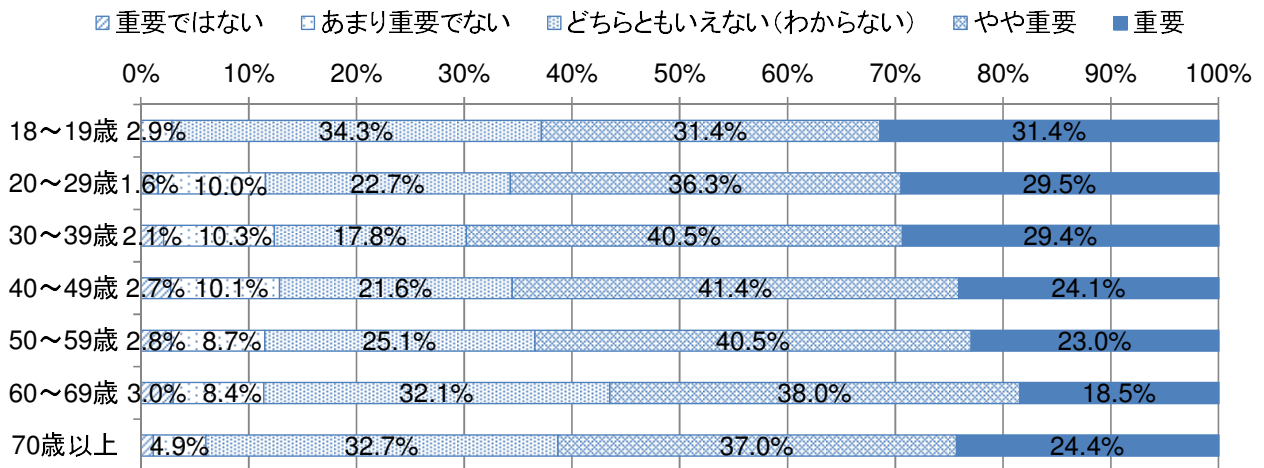


図 55 図書館のサービス拡充に関する取組みに関する年齢毎の今後の重要度 (母数 2,492)

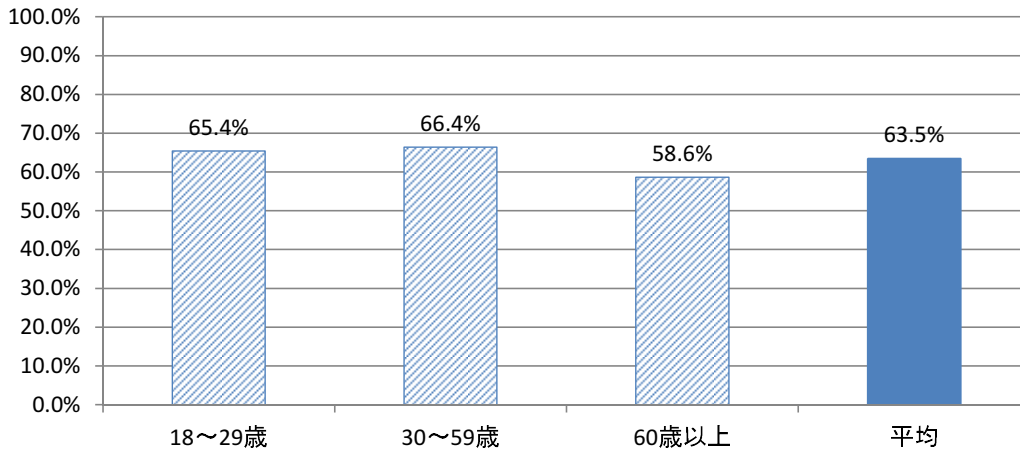


図 56 図書館のサービス拡充に関する取組みに対して、「やや重要」・「重要」と回答した割合 (母数 2,492)

カ 市が保有する公的な情報の公開に関する取組み

[現在の満足度]

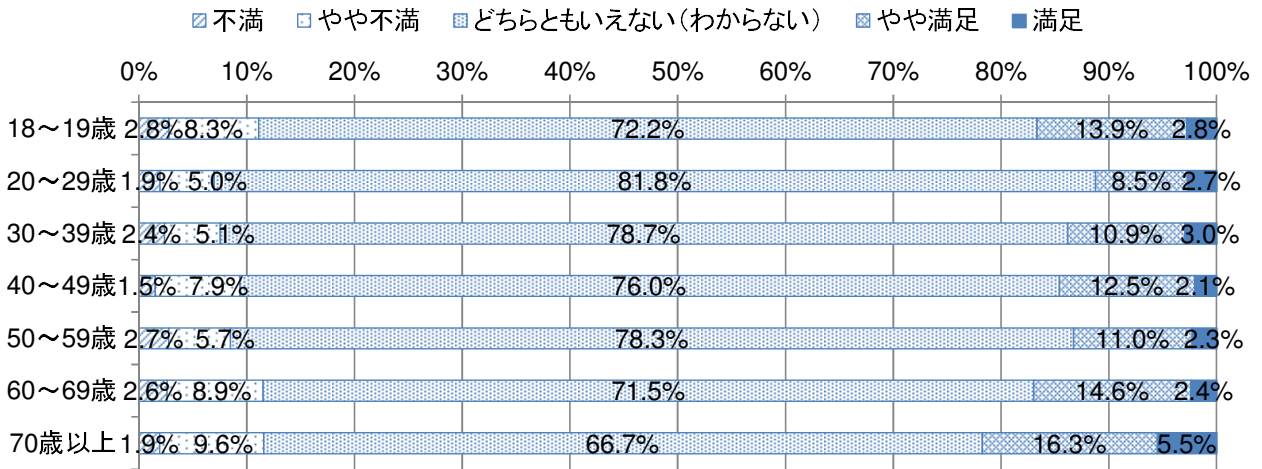


図 57 市が保有する公的な情報の公開に関する取組みに関する年齢毎の現在の満足度（母数 2,594）

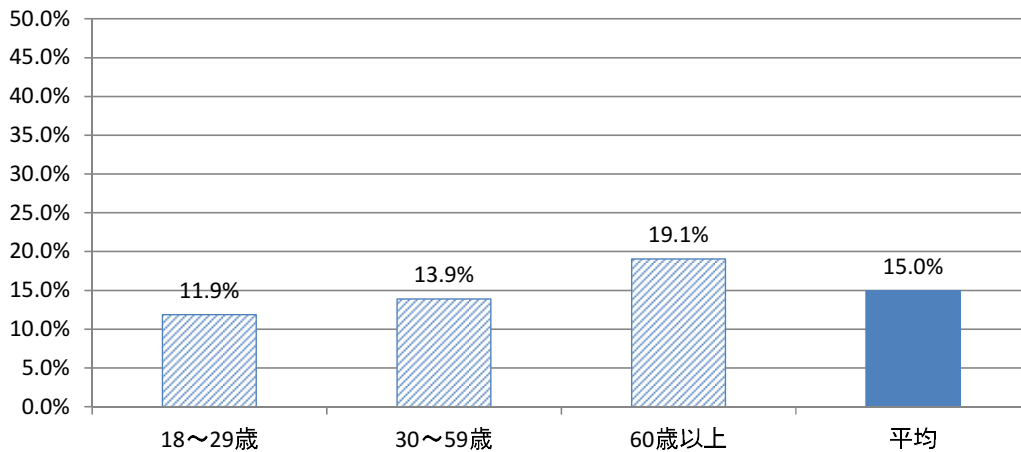


図 58 市が保有する公的な情報の公開に関する取組みに対して、「やや満足」・「満足」と回答した割合（母数 2,594）

[今後の重要度]

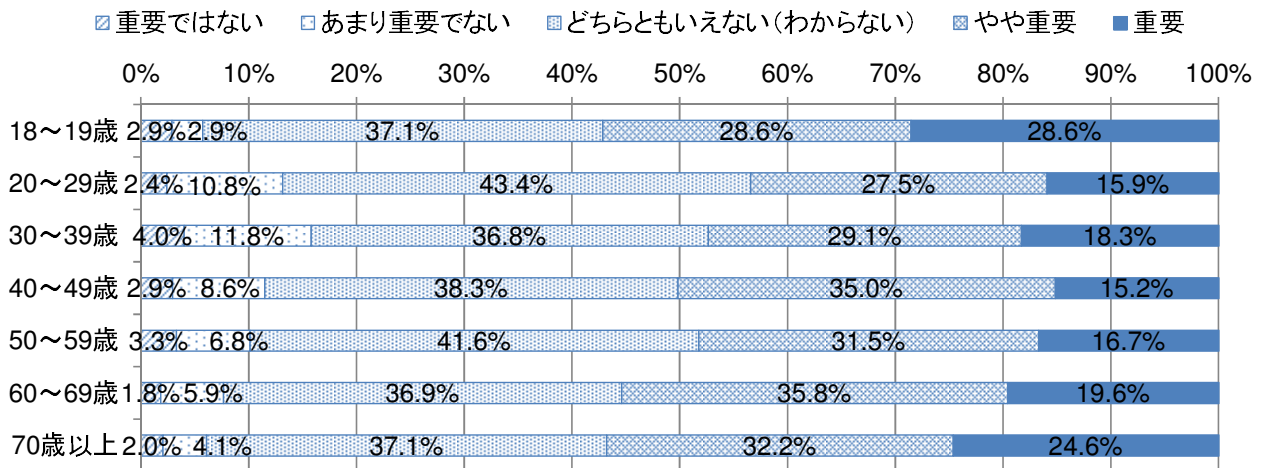


図 59 市が保有する公的な情報の公開に関する取組みに関する年齢毎の今後の重要度（母数 2,489）

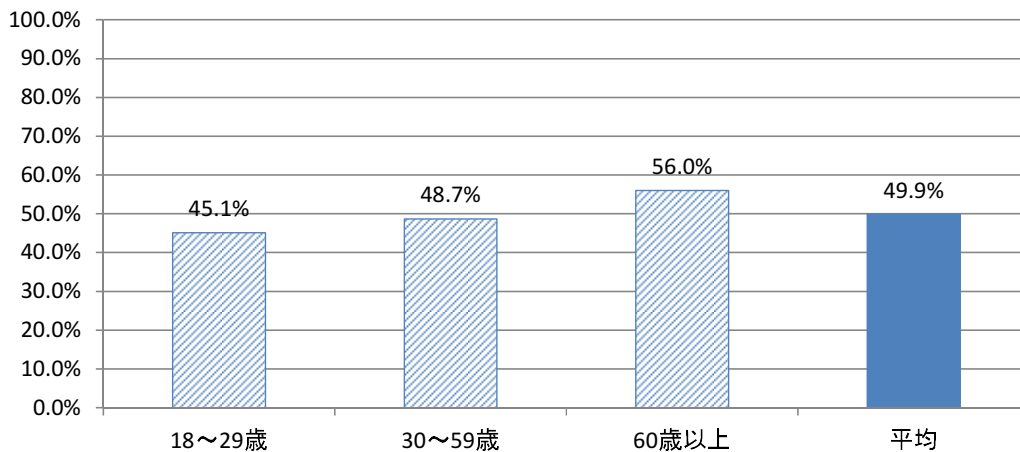


図 60 市が保有する公的な情報の公開に関する取組みに対して、「やや重要」・「重要」と回答した割合（母数 2,489）

キ 電子マネーの取扱いに関する取組み

[現在の満足度]

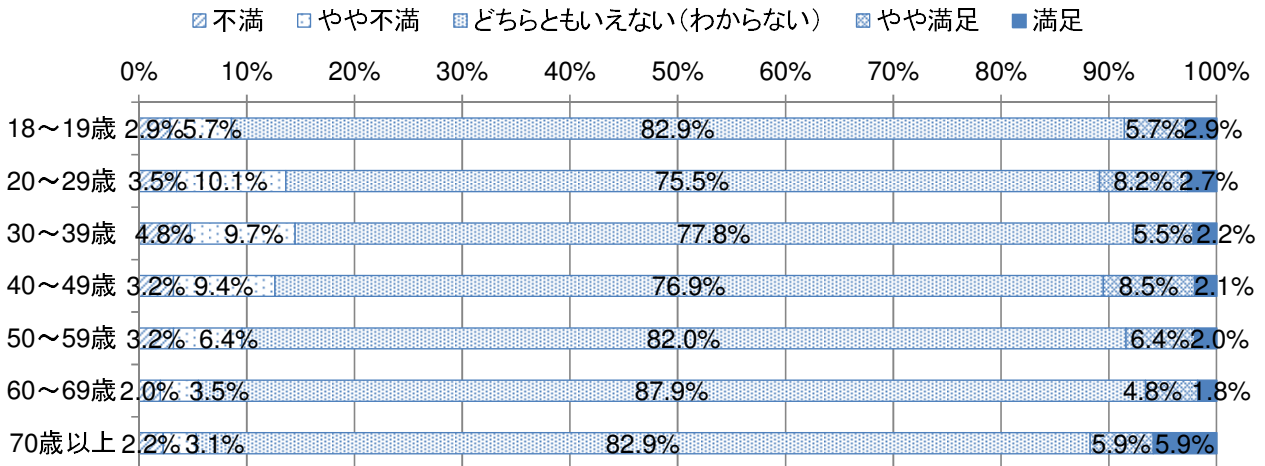


図 61 電子マネーの取扱いに関する取組みに関する年齢毎の現在の満足度（母数 2,581）

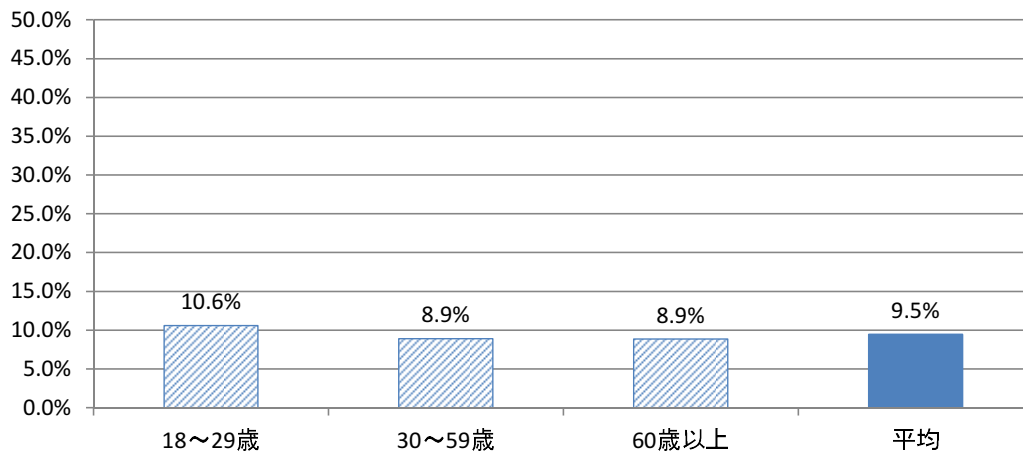


図 62 電子マネーの取扱いに関する取組みに対して、「やや満足」・「満足」と回答した割合（母数 2,581）

[今後の重要度]

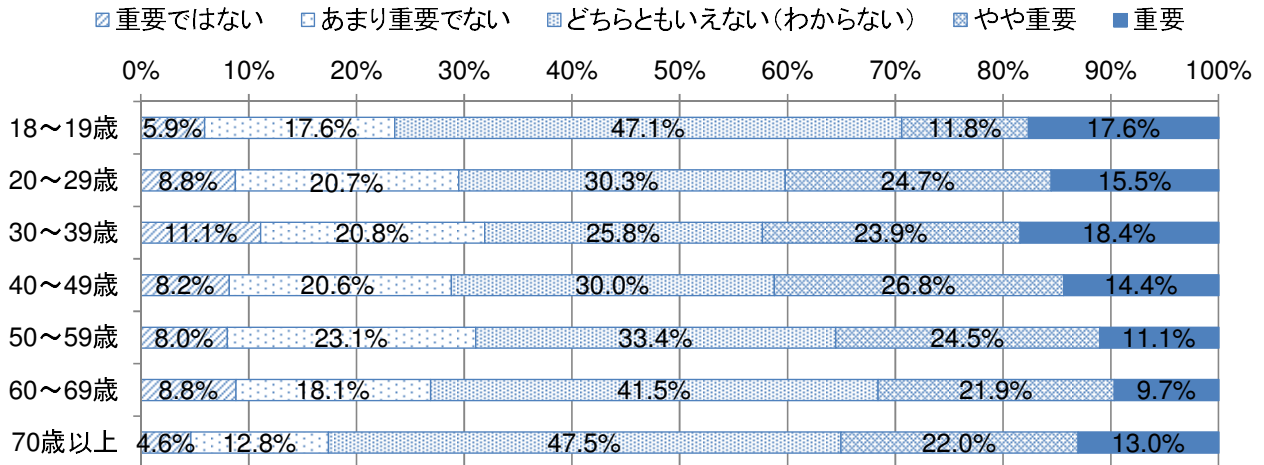


図 63 電子マネーの取扱いに関する取組みに関する年齢毎の今後の重要度 (母数 2,489)

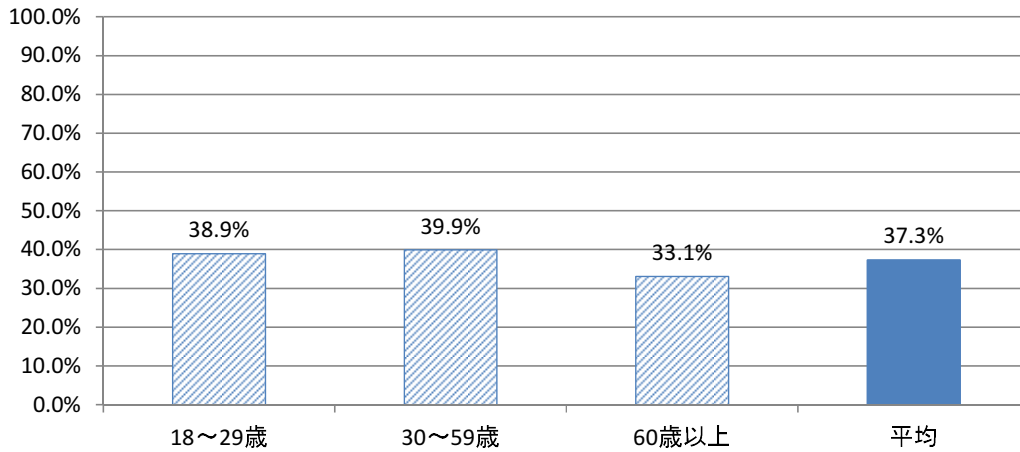


図 64 電子マネーの取扱いに関する取組みに対して、「やや重要」・「重要」と回答した割合 (母数 2,489)

ク 証明書の発行窓口に関する取組み

[現在の満足度]

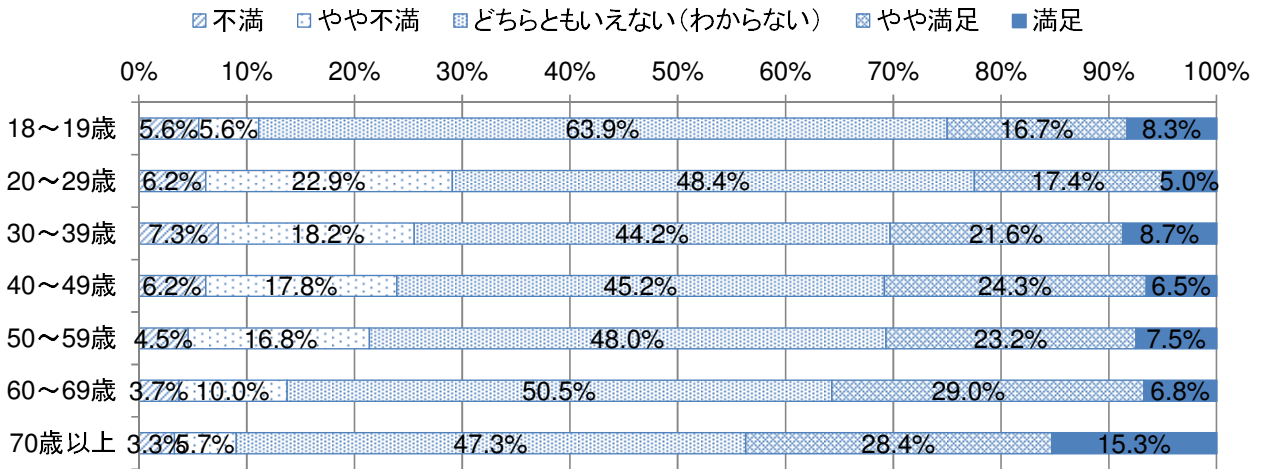


図 65 証明書の発行窓口に関する取組みに関する年齢毎の現在の満足度（母数 2,599）

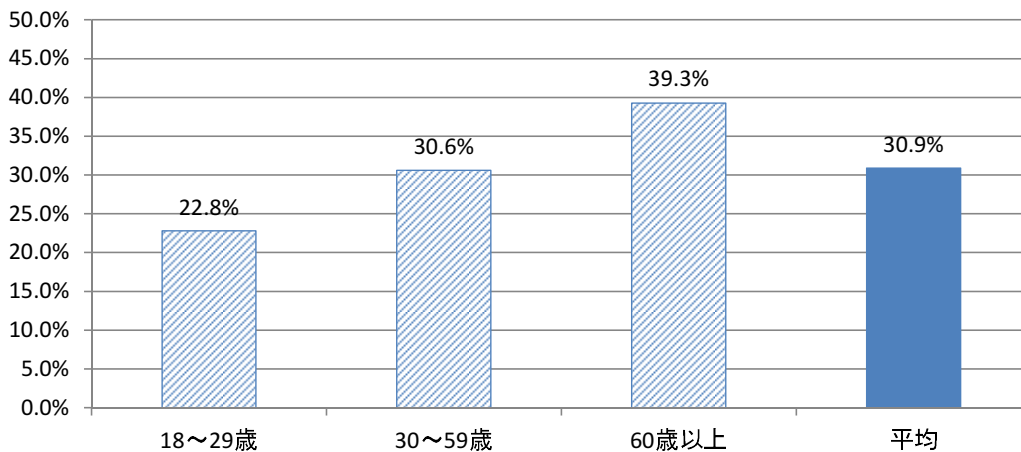


図 66 証明書の発行窓口に関する取組みに対して、「やや満足」・「満足」と回答した割合（母数 2,599）

[今後の重要度]

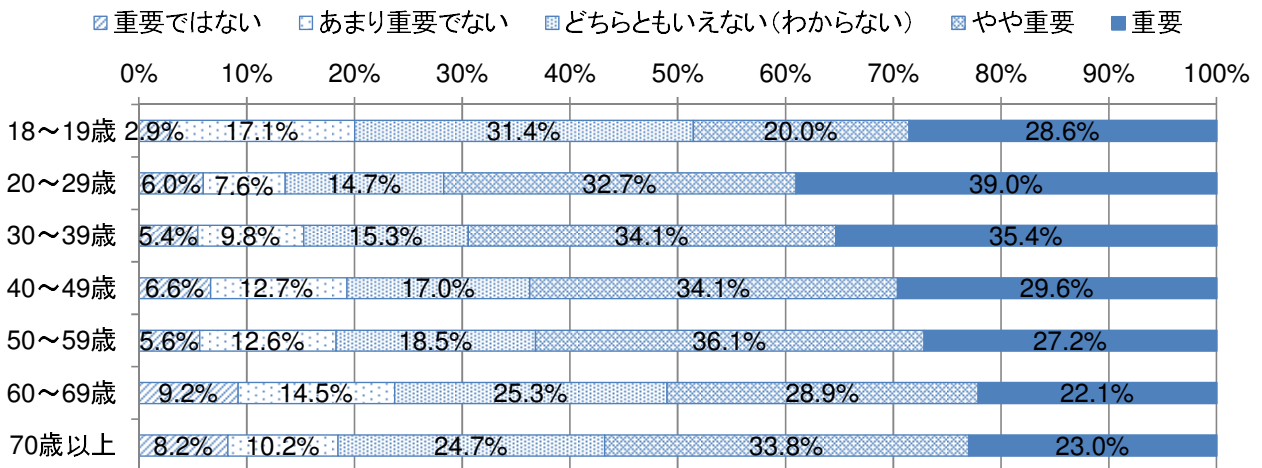


図 67 証明書の発行窓口に関する取組みに関する年齢毎の今後の重要度 (母数 2,503)

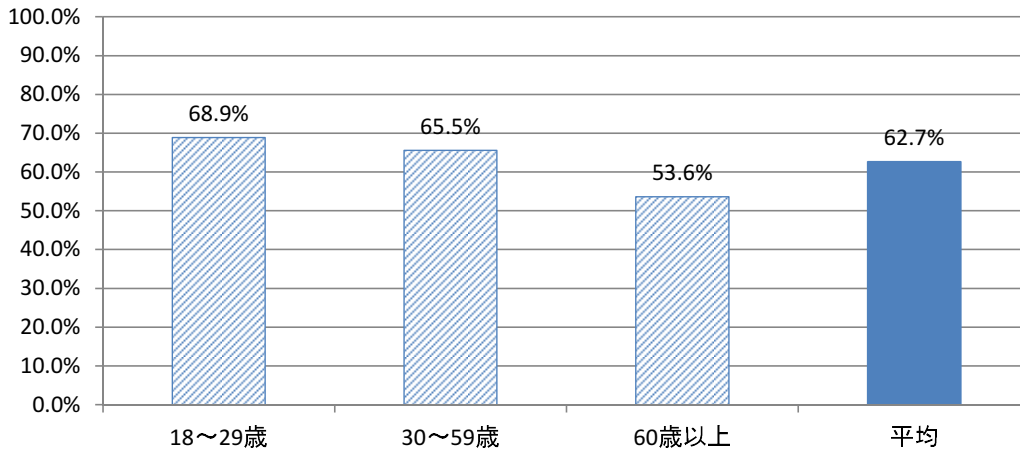


図 68 証明書の発行窓口に関する取組みに対して、「やや重要」・「重要」と回答した割合 (母数 2,503)

ケ 市の各種手続きの申込みに関する取組み

[現在の満足度]

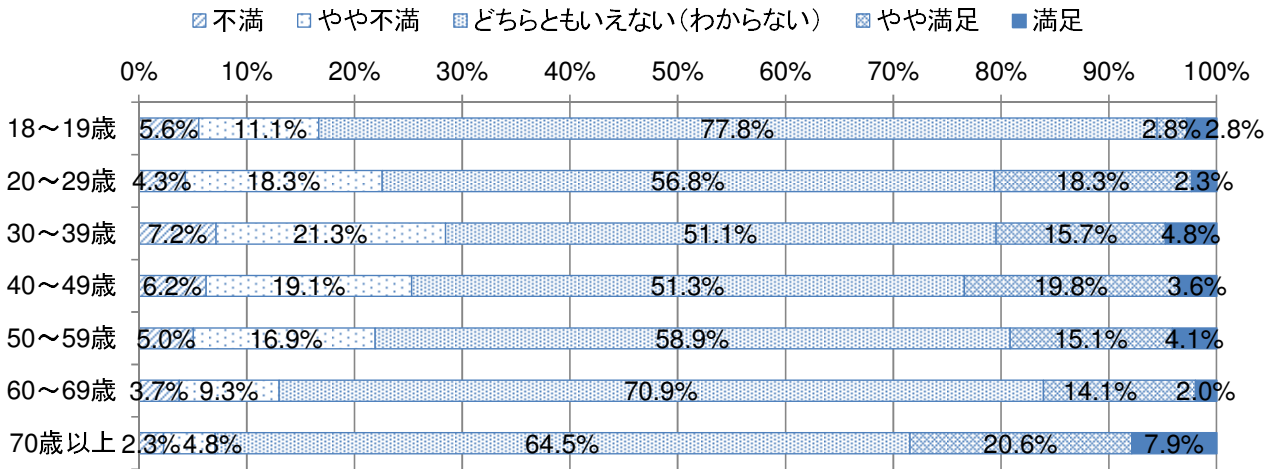


図 69 市の各種手続きの申込みに関する取組みに関する年齢毎の現在の満足度 (母数 2,573)

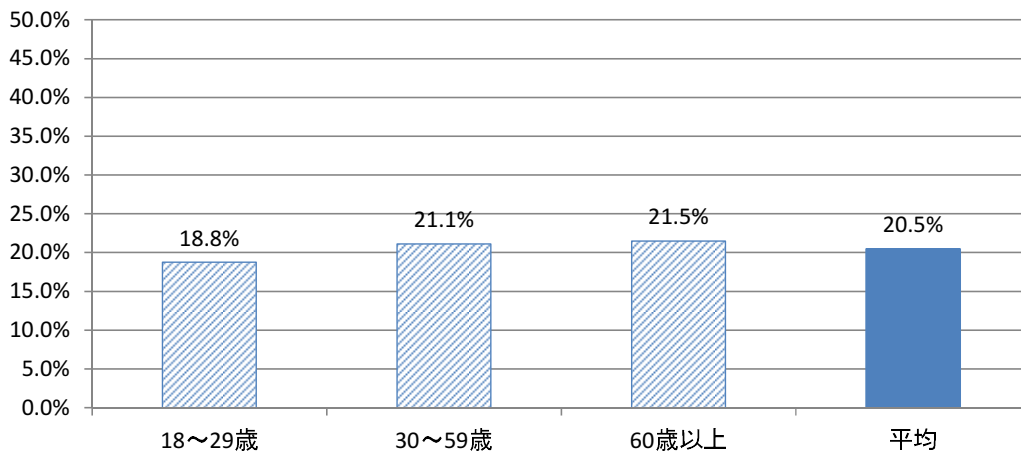


図 70 市の各種手続きの申込みに関する取組みに対して、「やや満足」・「満足」と回答した割合 (母数 2,573)

[今後の重要度]

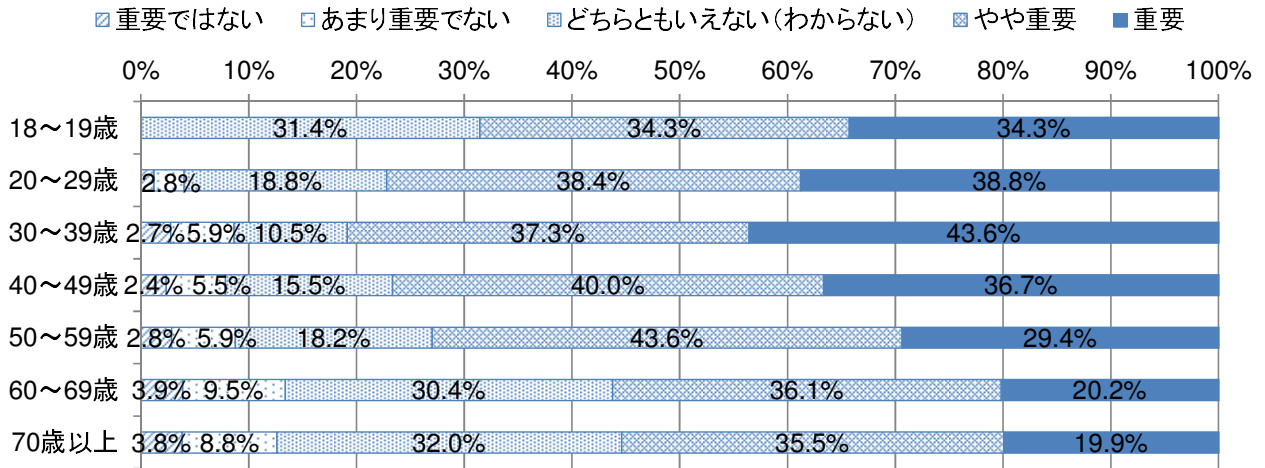


図 71 市の各種手続きの申込みに関する取組みに関する年齢毎の今後の重要度 (母数 2,474)

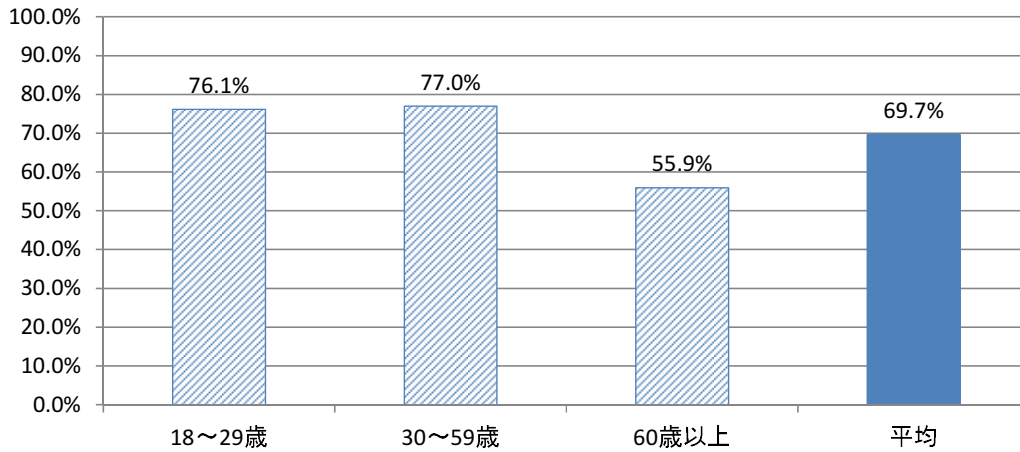


図 72 市の各種手続きの申込みに関する取組みに対して、「やや重要」・「重要」と回答した割合 (母数 2,474)

⑤ 都市基盤分野

ア 市内交通の利便性向上に関する取組み

[現在の満足度]

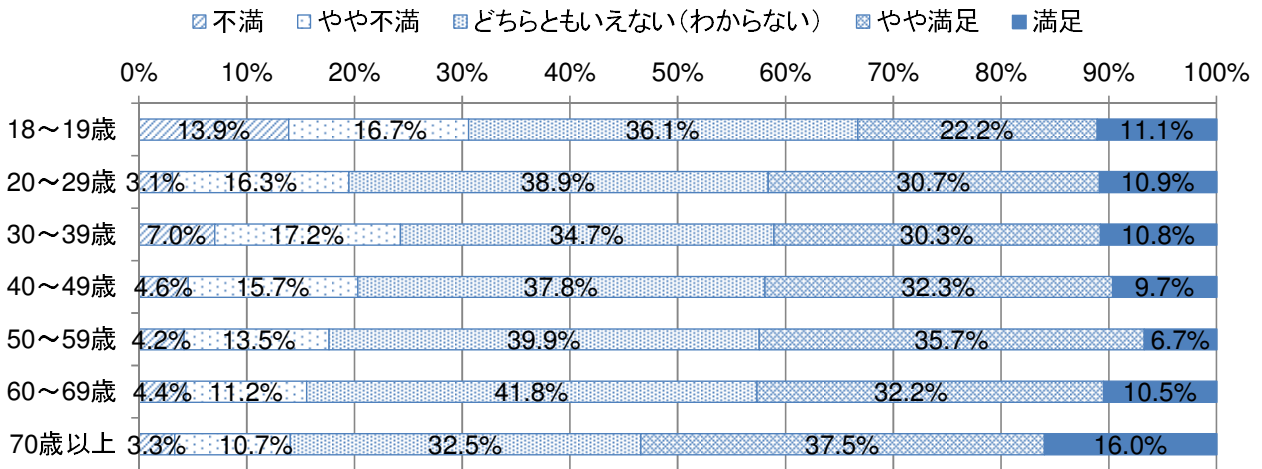


図 73 市内交通の利便性向上に関する取組みに関する年齢毎の現在の満足度 (母数 2,570)

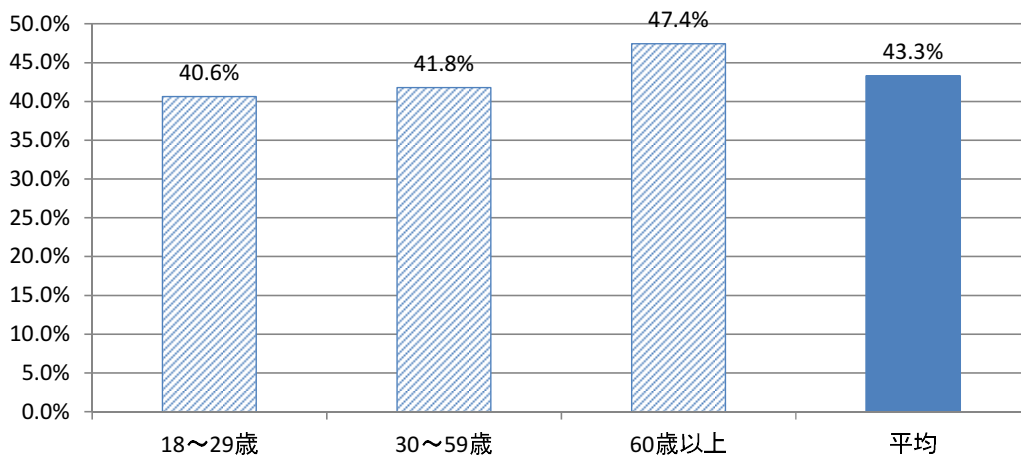


図 74 市内交通の利便性向上に関する取組みに対して、「やや満足」・「満足」と回答した割合 (母数 2,570)

[今後の重要度]

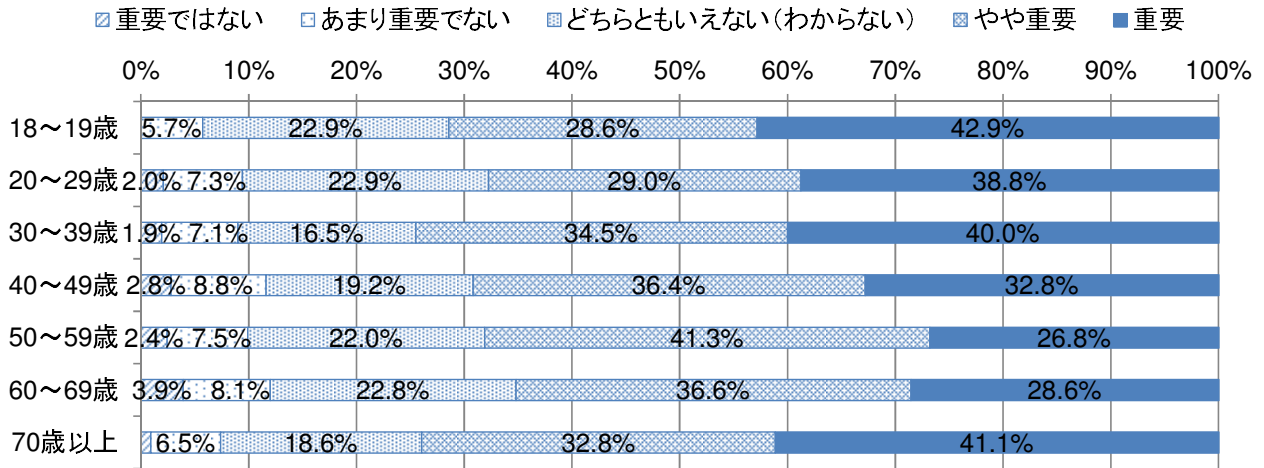


図 75 市内交通の利便性向上に関する取組みに関する年齢毎の今後の重要度 (母数 2,433)

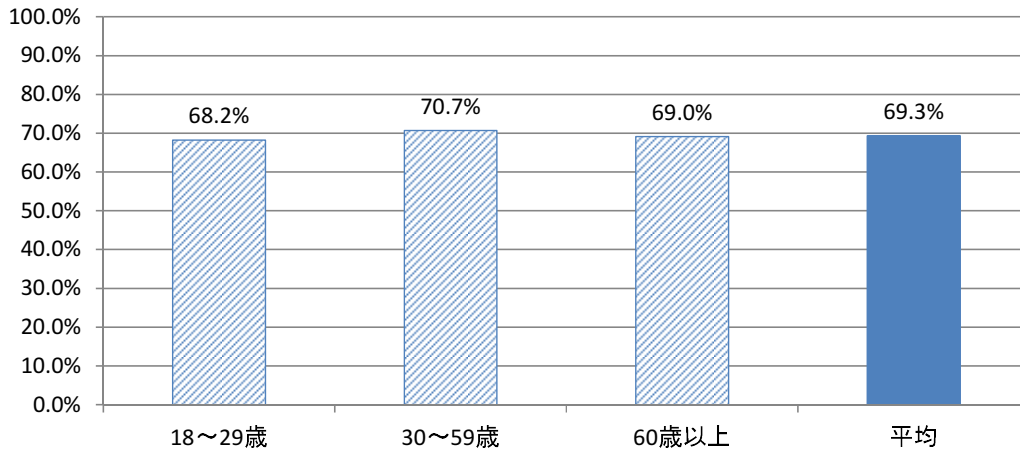


図 76 市内交通の利便性向上に関する取組みに対して、「やや重要」・「重要」と回答した割合 (母数 2,433)

巻末資料

(1) 市民発送アンケート案内文

～ICT（情報通信技術）を利用したまちづくり～ アンケートにご協力をお願いします

市民の皆様には、日頃から市政に対するご理解とご協力をいただき、心から感謝を申し上げます。

武蔵野市では、「武蔵野市第五期長期計画（計画期間平成24年度～平成33年度）」に基づき、まちづくりを進めています。

その中で、市民の皆様の利便性向上などを目的として様々な取り組みを行っているところですが、インターネットやスマートフォンの普及によって、暮らしのスタイルが変わり、また、市政に関する情報などのお届けの仕方が変わるなど、様々な変化が起こっています。

現在、「武蔵野市第五期長期計画」に基づき、本市のICT（情報通信技術）に係る施策の方向性を示す、「武蔵野市第四次総合情報化基本計画（計画期間平成26年度～28年度）」の策定を行っています。

このアンケート調査は、ICTを使った様々な取り組みを今後検討していく上で、市の取り組みに対するお考えやご意見をお聞きし、今後のICTを使ったまちづくりの方向性や課題を検討するために実施するものです。なお、アンケートに記載されている取り組みは、総合情報化基本計画への記載を検討している、今後の取り組みの例となっています。

なお、調査にあたりましては、18歳以上の市民の皆様の中から約9,000人を無作為に抽出し、ご協力をお願いしています。ご記入いただいた内容については、すべて統計的に処理し、個人に関する情報を公表したり、本調査以外の目的で使用することは決まてございません。

お忙しいところ、誠に恐縮ではございますが、本調査の趣旨をご理解いただき、アンケートへのご協力をお願い申し上げます。

平成25年10月

■記入上の注意

- ・アンケートの回答は、あて名のご本人様が入力してください。
- ・回答では設問ごとの説明にしたがい、あてはまる番号（数字）に○印をつけてください。
- ・その他欄は、（ ）内に具体的な内容をご記入ください。
- ・記入後のアンケートは同封の返信用封筒（切手不要）で**11月15日まで**にポストへ投函してください。封筒への記名は不要です。
- ・アンケートについてのお問い合わせは、下記までお願いします。

〒180-8777 東京都武蔵野市緑町2丁目2番28号
武蔵野市役所総務部情報管理課
電話：0422-60-1805（直通）
e-mail：sec-jyouthou@city.musashino.lg.jp

(2) 市民アンケート回答用紙

■はじめに、あなた自身のことについてお伺いします。該当する箇所に○をつけてください。

*印がついている語句は、裏面に説明書きがあります。

問1. 性別をお答えください。(○はひとつ)										
1. 男性					2. 女性					
問2. 今年10月1日現在の年齢をお答えください。(○はひとつ)										
1. 18歳～19歳		2. 20歳～29歳		3. 30歳～39歳		4. 40歳～49歳		5. 50歳～59歳		
6. 60歳～69歳			7. 70歳以上							
問3. 日常生活で利用しているものをお答えください。(○は何個でも)										
1. パソコン		2. スマートフォン		3. インターネット		4. テレビ				
5. タブレット型端末* (電子書籍端末含む)					6. スマートフォン以外の携帯電話					

■これまでの暮らしに対する満足度と、今後の重要度をお伺いします。

問4. 以下に示す各分野において、あなたは現在どのくらい満足していますか。また今後のまちづくりにおいて、どのようなことに力を入れていくべきだと思いますか。記入例のように現在の満足度と今後の重要度についてひとつずつ○をつけてください。

取組みの内容 (カッコ内は今後の武蔵野市における施策の方向性)	現在の満足度					今後の重要度				
	満足	やや満足	(わからない) どちらとも	やや不満	不満	重要	やや重要	(わからない) どちらとも	あまり重要でない	重要ではない
(記入例) XXの取組み (今後の施策としてXXの導入など)	⑤	4	3	2	1	⑤	4	3	2	1
健康・福祉 地震など、災害発生時の要援護者*の支援に関する取組み (今後の施策として、要援護者の情報管理や街ぐるみでの支援方法の検討など)	5	4	3	2	1	5	4	3	2	1
健康・福祉 高齢者や障がい者に対する見守り体制の強化に関する取組み (今後の施策として、安全情報の配信、緊急通報設備の拡充、買い物弱者への支援など)	5	4	3	2	1	5	4	3	2	1
健康・福祉 その他「健康・福祉」分野において上記以外に今後重要と思われる取組みがありましたら、具体的に記入してください。	[]									
子ども・教育 子ども自身の育ちと子育て家庭への総合的支援に関する取組み (今後の施策として、子育てホームページなどによる子育て相談機能の拡充)	5	4	3	2	1	5	4	3	2	1
子ども・教育 小・中学校における児童・生徒・教員への情報教育の推進 (今後の施策として、ICT*利用にあたってのモラル教育、電子黒板などの授業での活用)	5	4	3	2	1	5	4	3	2	1
子ども・教育 その他「子ども・教育」分野において上記以外に今後重要と思われる取組みがありましたら、具体的に記入してください。	[]									
緑・環境 市役所など、公共施設への新たなエネルギーの導入に関する取組み (今後の施策として、新たなエネルギー導入と管理方法の検討など)	5	4	3	2	1	5	4	3	2	1
緑・環境 粗大ごみ回収に関する取組み (今後の施策として、スマートフォンやパソコンから粗大ごみ回収申込みなどを24時間実施できるサービスの提供など)	5	4	3	2	1	5	4	3	2	1
緑・環境 ごみ分別に関する取組み (今後の施策として、スマートフォンのアプリなどを活用したごみ分別情報の提供など)	5	4	3	2	1	5	4	3	2	1
緑・環境 その他「緑・環境」分野において上記以外に今後重要と思われる取組みがありましたら、具体的に記入してください。	[]									

↓裏面に続きます

取組みの内容（カッコ内は今後の武蔵野市における施策の方向性）	現在の満足度					今後の重要度				
	満足	やや満足	（わからない） どちらとも いえない	やや不満	不満	重要	やや重要	（わからない） どちらとも いえない	あまり重要でない	重要ではない
市役所窓口の改善に関する取組み（今後の施策として、ひとつの窓口で様々な用事（申請・届出）を受け付けられる仕組みの検討など）	5	4	3	2	1	5	4	3	2	1
災害・事故への備えに関する取組み（今後の施策として、市役所業務の継続性確保、市民への情報共有手段の確保、訓練の実施、復興の早期化など）	5	4	3	2	1	5	4	3	2	1
市政に関する市民の意見を活発に交流させるための取組み（今後の施策として、フェイスブックなどSNS*での情報提供・さらなる活用など）	5	4	3	2	1	5	4	3	2	1
公共施設を中心とした情報取得手段の拡充に関する取組み（今後の施策として、だれでも利用可能な無線LANサービスの設置など）	5	4	3	2	1	5	4	3	2	1
図書館のサービス拡充に関する取組み（今後の施策として、図書検索サービスの拡充、地域資料の電子化、電子書籍の導入など）	5	4	3	2	1	5	4	3	2	1
市が保有する公的な情報の公開に関する取組み（今後の施策として、市の財政状況や運営コスト、人口推計などの市政に関する基礎情報について、「オープンデータ*」として電子データを公開するなど）	5	4	3	2	1	5	4	3	2	1
電子マネー*の取扱いに関する取組み（今後の施策として、市の窓口等で支払う各種の手数料・使用料等について電子マネー*で支払えるようにするなど）	5	4	3	2	1	5	4	3	2	1
証明書の発行窓口に関する取組み（今後の施策として、コンビニで住民票の写しや印鑑証明書が取得できるようになるなど）	5	4	3	2	1	5	4	3	2	1
市の各種手続きの申込みに関する取組み（今後の施策として、インターネットを通じて申請・届出できる手続きの拡充や手続き案内の充実など）	5	4	3	2	1	5	4	3	2	1
その他「文化・市民生活」分野において上記以外に今後重要と思われる取組みがありましたら、具体的に記入してください。										
市内交通の利便性向上に関する取組み（今後の施策として、バス接近案内設置バス停の増加、整備の促進など）	5	4	3	2	1	5	4	3	2	1
その他「都市基盤」分野において上記以外に今後重要と思われる取組みがありましたら、具体的に記入してください。										

<用語説明>

タブレット端末	コンピュータ製品の分類の一つで、板状の筐体の片面が触れて操作できる液晶画面(タッチパネル)になっており、ほとんどの操作を画面に指を触れて行うタイプの製品のこと。
ICT	Information and Communication Technologyの略。情報通信技術のこと。パソコンやスマートフォン、インターネットなどを活用して、様々なサービスを提供できる環境の総称。
要援護者	政府が定める「災害時要援護者の避難支援ガイドライン」で示された、高齢者、障がい者、乳幼児、妊婦、傷病者、日本語が不自由な外国人といった災害時に自力で避難することが困難な人のこと。
SNS	Social Networking Siteの略。人と人とのつながりを促進・サポートする、ホームページ上であたかも会話をしたり、お互いに情報をやりとりできるサービスのこと。代表例としては、ツイッターやフェイスブックが挙げられる。
オープンデータ	特定の情報が、一切の著作権、特許などの制限なしで、全ての人が望むように利用・再掲載できるような形で入手できる状態のこと。国では、「電子行政オープンデータ戦略」によって、公的機関が保有するデータの公開を進めている。
電子マネー	「電子的なお金」のことであり、貨幣そのものが電子的なデータになったもの。代表例としては、ICカードが内蔵されたカードなどで、電車に乗る時やコンビニで買い物をする際によく用いられる。

アンケートへのご協力ありがとうございました。同封の返信用封筒にて返信ください。

「武蔵野市第四次総合情報化基本計画」策定にあたっての市民アンケート結果

発行年月：平成26年（2014年）2月発行

発行者：武蔵野市総務部情報管理課