

武蔵野ごみ ニュース

～ごみ減量情報紙～

平成21年9月1日

vol.3

発行 武蔵野市環境生活部ごみ総合対策課
住所 〒180-8777 武蔵野市緑町2-2-28
電話 0422-60-1802
E-mail sec-gomitaisaku@city.musashino.lg.jp

マイバッグからはじめる プチエコキャンペーン 9月～11月

プチエコ抽選会

レジ袋をことわった方にお買い物券、マイバッグ、エコ商品などが当たります。

京王ストア(緑町)

9月16日(水) 10時～18時

キャンペーン期間中
グリーンスタンプ2倍

グルメシティ関東

(境南町)

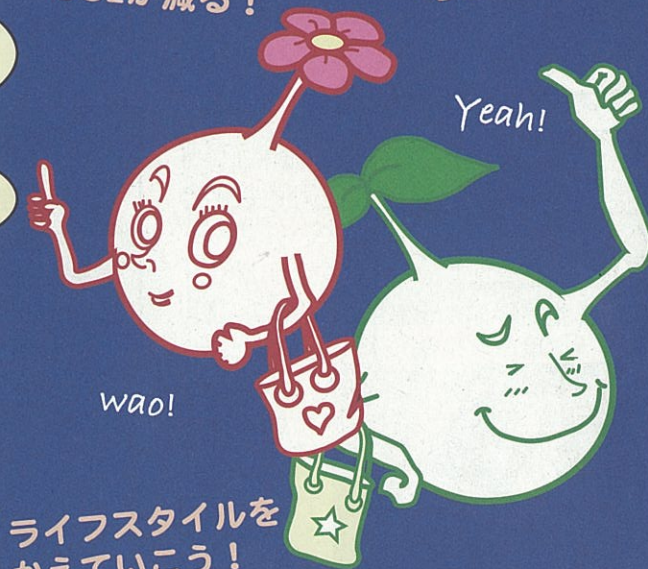
9月18日(金) 10時～18時

エコスタいらや(境)

10月2日(金) 10時～18時

買い物にはマイバッグを持参して
レジ袋をもらわないようにする
たったそれだけで…

ごみが減る!
CO₂が減る!
いらないものは
もらわない!



ライフスタイルをかえていこう!

Simple is BEST!!



ノーレジ袋で
地域通貨「むチュー」を
もらおうキャンペーン
中央地区商連

レジ袋をことわった方にハンコを1コ。20コで地域通貨50むチューと交換!

境商連ファミリースタンプ エコ・スタンプラリー

エコなお買い物やお食事
でハンコをためてご応募下さい。
すてきな賞品が当たります。
期間 9月1日～22日
抽選日 9月23日

レジ袋をことわった方に キャッシュバックをするお店

JA武蔵野新鮮館-西久保
八百銀-吉祥寺本町
藤野米店-吉祥寺本町
高知屋-吉祥寺本町
金井米穀店-吉祥寺本町
みどりやたばこ店-緑町



店頭キャンペーン 実施予定店

西友
コープとうきょう
イトーヨーカドー
サミットストア
フードクスプレス
ビッグ・エー
プラザスタイル

随時市報で
お知らせします。

「もらわない」という「エコ」

Musashino ec

レジ袋削減に大きく貢献しているお店

麦わら帽子-吉祥寺本町
西友-吉祥寺本町
ナチュラルハウス-吉祥寺本町
ビデオインフォメーションセンター-吉祥寺本町
でんがく青果店-吉祥寺本町
つるかめランド-吉祥寺南町
ビッグ・エー-吉祥寺南町

他にも削減に取り組んでいるお店があれば、
お知らせ下さい。武蔵野市はレジ袋削減に積極的
に取り組んでいるお店を応援しています。

武蔵野ごみチャレンジ！700g

ごみ減量協議会からの提案

市では平成18年11月に1日一人あたりの排出量を700グラム以下を目指す「武蔵野ごみチャレンジ700グラム」を宣言し、ごみ減量に取り組んでいます。平成19年9月より市民・事業者・行政で、ごみ減量を具体化していくための協議会（ごみ減量協議会）を発足し、家庭で実践できるごみ減量をテーマに議論しました。このほど提言書がまとまりましたので、すぐに役立つ減量法をご紹介します。

できることから始めましょう！

<生ごみ減量の知恵>

- まず、水切り！
これで、生ごみの重さは半分に減ります。
- ・力いっぱい絞る。
- ・濡らさない。…野菜くずなどはシンクに落とさず、初めから濡れない場所に。
- ・水分を取る。…新聞紙などに広げて水分を吸わせる。
- ・余裕があれば干す。

生ごみは土に返したい！

生ごみを燃やすごみにしないで、土に返すことは「資源循環の輪をつくる」「CO2削減」につながる重要なことです。



コンポスター

狭い庭にも置けます。生ごみ、雑草、落葉もOK。補助制度があり、3,000円負担で購入できます。申し込みはクリーンむさしのを推進する会（FAX51-9950）まで。

お花づくりに活用している方もいらっしゃいます！

緑の有料袋が節約できる。ごみ減量は、お財布にもやさしいのね！

マンション住まいなんだけど・・・？

ベランダでも堆肥化できます。本来土壌中の微生物によって起こる有機物分解を、段ボールの中で行います。ごみ出しが断然ラクになりますよ！講習会を計画中です。市報でお知らせします。



コンポスターで家庭菜園

山中壯一さん（吉祥寺北町：ごみ減量協議会公募委員）
昭和18年生れの私にとって、幼い頃農家で頂いたトマトは忘れられない味…。美味しい野菜を求め家庭菜園を始めて以来、生ごみは「ごみ」でなく堆肥になる宝物です。5年ほどで野菜の疫病と虫が姿を消し始め農薬不要に。コンポスターは懐かしくて美味しい野菜の味を我が家にもたらせてくれました。野菜万歳！



ごみになるものは家庭に持ち込まない

「ばら売り、裸売り、量り売り」を買う

そのまま使えるものは何度も使う

ペットボトルをマイボトルとして何回も使う

シャンプーなどは詰め替え用を選ぶ

Reduce (発生抑制)

買う物はこまめに、必要な量だけ買い、ごみの発生抑制に心がけます。

過剰包装を断る

使い捨て容器（紙コップ、紙皿）は使わない

新聞は販売店、集団回収へ

店頭回収をしているものは販売店に返す

集団回収をひろげよう

3R

Reuse (再使用)

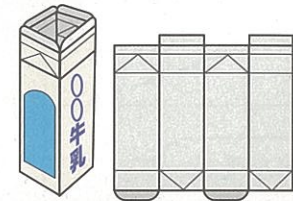
不要になったが、まだ使えるものを譲ったりして再び使います。

Recycle (再生利用)

ごみの分別を一層徹底し、資源化を心がけます。



ふたとラベルは外して



洗って開いて乾かして



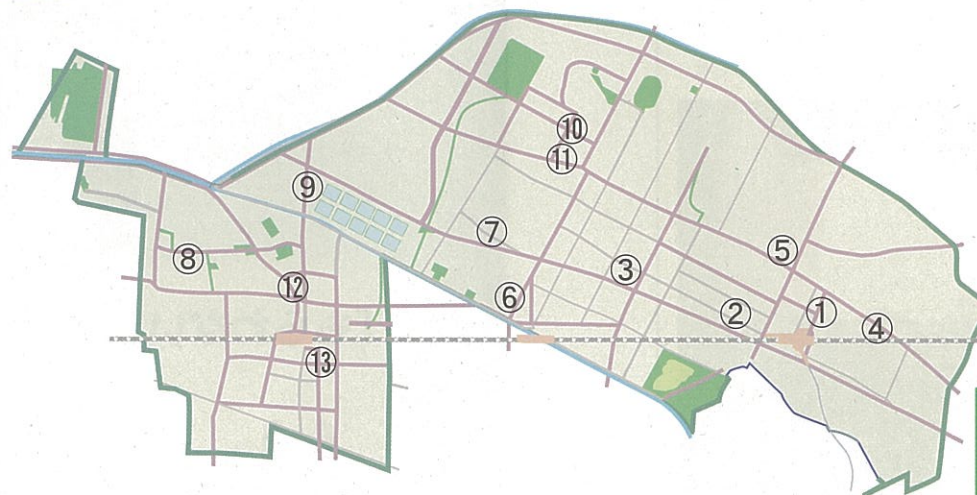
洗って乾かして

サミットストア緑町店

資源物を店頭回収している市内スーパー（左マップ参照）

回収店名	所在地	回収品目			
		食品トレイ	ペットボトル	牛乳パック	缶
①西友	吉祥寺本町	○		○	
②紀ノ国屋	吉祥寺本町	○	○	○	
③コープとうきょう	中町	○	○	○	アルミ缶
④つるかめランド	吉祥寺南町	○		○	
⑤フーデックスプレス	吉祥寺北町	○	○	○	
⑥東急ストア	中町	○	○	○	
⑦いなげや	西久保	○	○	○	
⑧いなげや	境	○	○	○	
⑨いなげや	関前	○	○	○	
⑩京王ストア	緑町	○	○	○	
⑪サミットストア	緑町	○	○	○	アルミ缶
⑫エコス/たいらや	境	○	○	○	飲用缶
⑬イトーヨーカドー	境南町	○	○	○	飲用缶

詳しくは各店舗にお問い合わせ下さい。



市内スーパー店頭回収マップ

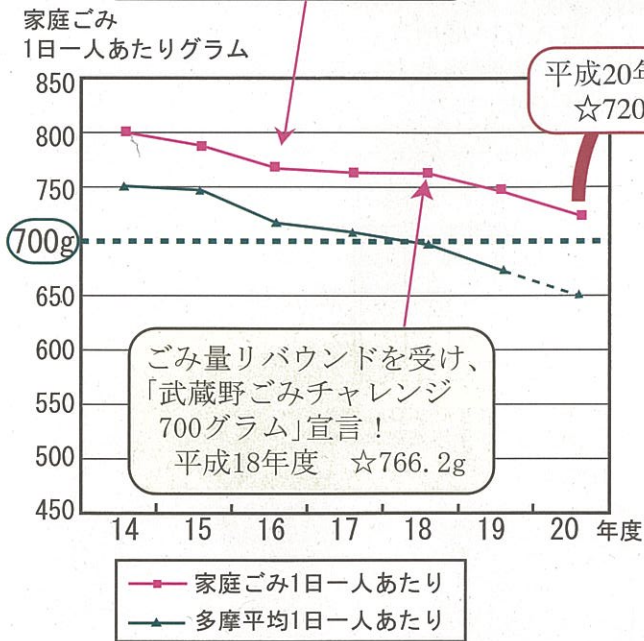
*プラスチックのリサイクルには回収・運搬・圧縮・保管の経費にたくさんの税金が使われています。
年間2.077トン（ペットボトル、その他プラ）で2億4000万円（平成20年度）

*プラスチックの容積が大きいとたくさんの経費がかかります。箱型の場合は四隅を切って平らにしたり、同型のものを重ねたりしてかさばらないようにし、圧縮して出すようにしましょう。

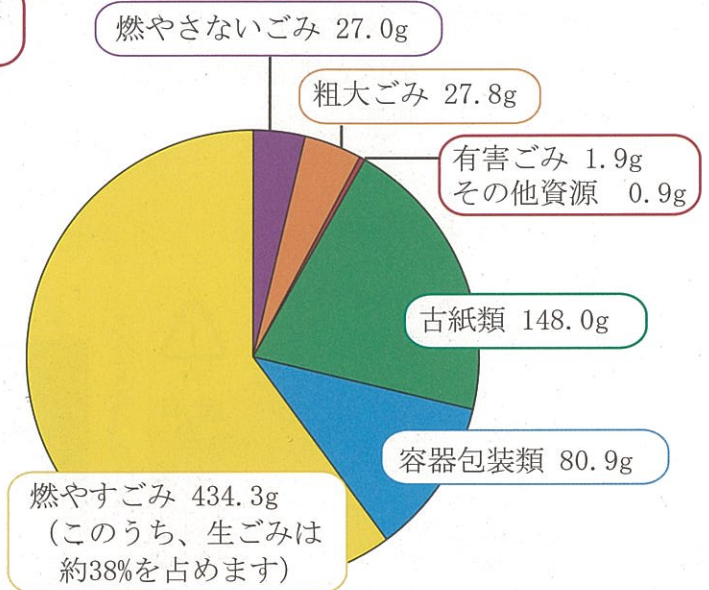
家庭ごみ1日一人あたりのごみ量推移 と 家庭ごみの内訳

家庭ごみ(可燃・不燃)有料化により、資源化が進みました
平成16年度 ☆768.8g
(前年比△14.5g)

目標の700gに近づいていますが、目標としていたはずの多摩平均の1日一人あたりのごみ量は19年度で既に668.7gまで減っています。
武蔵野市の平成20年度のごみ量は、家庭ごみは多摩25市の中で4番目に多く、事業系ごみを含めると最も多い状況です。



家庭ごみ720.8gの内訳 (平成20年度)



・古紙類:古紙+古着 容器包装類:ビン+缶+ペットボトル+その他プラスチック製容器包装
・家庭ごみ1日一人あたりのごみ量:家庭ごみ(集団回収による資源ごみ量は含まない)を、人口と年間日数で除したもの

ごみの分別に気をつけましょう！

平成20年11月に行ったごみの組成分析によると、燃やすごみ、燃やさないごみの分別区分の誤りが全体の1/4にものぼりました。大部分が資源化可能なもので、燃やすごみには資源化できる紙・プラスチック製容器包装が24%含まれています。

また、燃やすごみであるプラスチック製品(容器包装以外のもの)が燃やさないごみの6%を占めています。ごみの分別にご協力ください。

新たなクリーンセンター建設は、ごみ減量・資源化が不可欠！

“市民参加”で行うクリーンセンター建て替えについての検討の第一段階である「(仮称)新武蔵野クリーンセンター施設まちづくり検討委員会」による最終報告書が、本年6月に出されました。その中では、機器の耐用年数30年を目安として、安全・安定稼働の継続とリスク回避の観点から、現クリーンセンターの稼働は平成30年度までとし、それまでに新施設の整備を進め、円滑にバトンタッチするべきであると提言が出されました。また、平成29年までに5,000人の人口増が予想される中、年間5,000tのごみ減量・資源化を行うこととし、それが新施設の処理量となっています。そのため、市民・事業者・市が一体となってごみ減量に取り組む必要があります。その方策の一つとして、全市に導入可能な施策を模索すべく、市民参加によるパイロット事業を展開することを目的に、関連部署で横断的に「ごみ減量・資源化プロジェクトチーム」を発足しました。

市では、この最終報告書を受け、「市の基本的な考え方(案)」をまとめ、9月15日の市報に掲載します。市民の皆様の活発な意見をお待ちしております。



運転開始から25年経過した焼却炉