

# 武蔵野ごみ ニュース

～ごみ減量情報紙～

平成26年10月1日

vol.13

発行 武蔵野市環境部ごみ総合対策課  
住所 〒180-0012 武蔵野市緑町3-1-5武蔵野クリーンセンター内  
電話 0422-60-1802  
E-mail sec-gomitaisaku@city.musashino.lg.jp  
ホームページ <http://www.city.musashino.lg.jp/>



## マイバッグからはじめる プチエコキャンペーン

10月1日  
～  
10月31日



今年も3R 推進月間としてレジ袋削減を目的とした「マイバッグからはじめるプチエコキャンペーン」を実施します。

協力店である市内スーパーではマイバック作りや携帯用マイバッグを配布し、レジ袋削減やマイバック持参促進を呼び掛けます。

毎日の暮らしの中でどうしたらごみを減らせるか？ 不要なものはもらわないというシンプルなことから、これまでの生活を見直してみましよう！



### 協力企業一覧

商店会連合会・スーパーマーケット  
コンビニエンスストアなど

アトレ イトーヨーカ堂 エコス 紀ノ国屋 グルメシティ関東 京王ストア コープみらい サミット  
東急ストア ビッグ・エー ライフコーポレーション コミュニティ・ストア サンクス スリーエフ  
セブン-イレブン ファミリーマート ミニストップ ローソン  
武蔵野市商店会連合会 吉祥寺活性化協議会 小田急バス 関東バス JR東日本



# 武蔵野市のごみはどこへ行くの？

～最終処理はすべて市外の施設にお願いしています～

各家庭や事業所から排出されるごみのうち、今回はクリーンセンターで中間処理を行っている「燃やすごみ」「燃やさないごみ」「粗大ごみ」「有害ごみ」がどのように処理され、最終的にどのような形に変わっていくのかを平成25年度実績量の数字とあわせて見てみましょう。



## 二ツ塚処分場

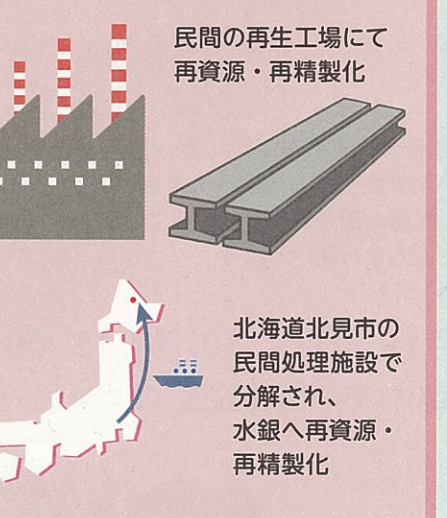
焼却灰と不燃物を受け入れている最終処分場です。平成18年7月にエコセメント化施設が稼働する前までは、埋め立て処理されていました。現在、東京たま広域資源循環組合から搬入される焼却灰は、すべてエコセメント化しています。平成25年度の焼却灰総搬入量は77,847t、64,222m<sup>3</sup>で、武蔵野市の搬入量は全体の約3.7%を占めています。



二ツ塚処分場の**使用期間**は、今まで埋め立てていた焼却灰をエコセメントとして再生利用することによって、平成10年当初予定の16年間から30年間以上にまで延長できると試算されています。現在は、他の市町から搬入される不燃ごみ(平成25年度は1,429t、1,698m<sup>3</sup>)のみを埋め立てており、全容量の約44.6%に相当する111.6万m<sup>3</sup>に留まっています。



## 民間工場



**エコセメントとは** エコロジーとセメントの合成語で、焼却灰を主原料として製造される新しいタイプのセメントです。焼却灰はセメントを製造する際に用いられる石灰石、粘土等の成分を含んでいるため、原料として利用できます。普通セメントの製造に比べ、エコセメントの製造には石灰石の使用量が少なく済むため、二酸化炭素排出量が抑制できます。エコセメントは日本工業規格(JIS)に定められた土木建築資材で、普通セメントと変わらない性質を持っており、インターロッキングブロック、コンクリート境界ブロック、鉄筋コンクリート等の製品となり、武蔵野市内でも市道道路改修工事、市立公園整備工事等に使用されています。



## クリーンセンターはごみの中間処理施設です。

早期に市街化が進んだ武蔵野市には、ごみの最終処理をできる施設がなく、すべてのごみの最終処理は武蔵野市外で行われています。例えば、焼却灰は約34km離れた日の出町へ、蛍光管や乾電池は北海道まで車と船で運ばれて処理されています。現在、武蔵野市内で発生するごみは、最終処分場でのエコセメント化や民間工場でのリサイクルされており、日の出町二ツ塚処分場に埋め立てられているごみはありません。しかしながら、遠方への運搬、再資源化には多くのエネルギー、費用がかけられています。今後とも、ごみのリデュース、リユースへのご理解とご協力をお願いします。

**都市鉱山開発事務所** ~小型家電のリサイクル~

平成23年度から、電子レンジや掃除機などの小型家電のリサイクルに取り組み始めました。それまでは、燃やさないごみとして、破碎、選別処理し、回収した鉄とアルミを有価物として売却していました。小型家電を破碎する前に、職員の手作業により分解し、モーター、基板、コード類などに選別することで、さらに質の高い有価物として売却することができます。ごみ減量、資源化量増加だけでなく、これまで回収しきれなかった銅や銀も回収できるようになり、まさに都市鉱山の発掘といえるのではないでしょうか。平成24年度からは、小型家電の分解作業を障がい者の働く場として発展させています。

詳しくは次号以降でご紹介します





# Ecoパートナーを募集しています!

企業の社会的責任として、多くの事業所がごみの減量と環境問題に取り組んでいます。

武蔵野市ではそのような取り組みを支援するために、ごみの発生抑制や分別・資源化等に取り組む事業者を、武蔵野市ごみ減量資源化推進事業者 (Ecoパートナー) として認定、表彰しています。



対象……………市内にある全ての事業所

認定要件……………ごみの発生抑制や分別・資源化等に積極的に取り組んでいて、一定の基準に適合していること。詳しい認定基準は、ホームページでご覧いただくか、ごみ総合対策課まで、お問い合わせください。

手続き……………認定を希望する方は認定申請書をご記入のうえ、ごみ総合対策課までご提出ください。審査・現地調査後、委員会を開催し、審査結果を踏まえ市長が認定します。

申請期間……………9月1日から11月28日まで

連絡先……………ごみ総合対策課 (☎0422-60-1802)

## 平成25年度ECOパートナー認定事業者

(50音順)

- 亜細亜学園 ● アトレ吉祥寺 ● イトーヨーカ堂武蔵境店 ● いなげや武蔵野桜堤店
- いなげや武蔵野関前店 ● いなげや武蔵野西久保店 ● NTT 武蔵野研究開発センタ
- エフエビル管理組合 ● 吉祥寺第一ホテル ● 吉祥寺東急イン ● コピス吉祥寺
- サミットストア武蔵野緑町店 ● 西友吉祥寺店 ● 東急百貨店吉祥寺店 ● バルコ吉祥寺店
- ファミリープラザビル ● 丸井吉祥寺店 ● 三鷹東急ストア ● 武蔵野給食センター
- モンテローザ ● 横河電機 ● ヨドバシカメラマルチメディア吉祥寺

## むさしの環境フェスタで使用済み小型家電の実験回収を行います

使用済みの小型家電には、地球上に少量しかない希少金属 (レアメタル) が含まれています。ごみ減量と資源の有効利用のためにも、みなさまのご協力をお願いします。

日時 10月19日(日) 10:30~15:00

場所 境南ふれあい広場公園 (武蔵野プレイス前)

### ○ 回収できるもの

#### ● 家庭で使用していた小型家電製品

(例) 携帯電話 (PHS端末含む)、スマートフォン、タブレット型情報通信端末、デジタルカメラ、フィルムカメラ、ビデオカメラ、ゲーム機 (携帯型・据置型)、デジタル等携帯音楽プレーヤー (CD・MDプレーヤー含む)、携帯型映像用機器 (DVD/BDプレーヤー・カーナビ・テレビ)、電子辞書、携帯用ラジオ、外付け記憶装置 (HDD・USBメモリ・メモリーカード)、ICレコーダ、電卓、機器付属部品 (リモコン・ACアダプター・ケーブル・充電器)



### × 回収できないもの

#### ● 家電リサイクル法対象商品

(エアコン・テレビ・冷蔵庫・冷凍庫・洗濯機・衣類乾燥機)

#### ● パソコン (デスクトップ型・ノート型)

#### ● 事業で使用していた家電製品

#### ● 粗大ごみで回収している家電製品

### 注意事項

- 携帯電話等の個人情報は、必ず消去してお持ちください。
- 乾電池や蛍光灯は、取り外して有害ごみとして通常の収集日にお出してください。
- 車でのご来場はご遠慮ください。自転車でご来場の際は、近隣の駐輪場をご利用ください。武蔵野プレイスの駐輪場はご利用になれません。