

武蔵野ごみ ニュース

vol.1

発行 | 武蔵野市環境生活部
ごみ総合対策課

住所 | 〒180-8777 武蔵野市緑町 2-2-28

電話 | 0422-60-1802

e-mail | sec-gomitaisaku@city.musashino.lg.jp

武蔵野市ではごみ減量情報紙の愛称を募集しています!! 素敵な愛称を3月14日(金)までにごみ総合対策課にメールまたは郵送でお送りください。



(平成 19 年 2 月実施「ごみ減量フェスタ」で市内小学生 940 人の中から選ばれた市長賞受賞作品)

- | | |
|--------------------------------|-------|
| 1 数字でみる武蔵野市のごみ | 2 面 |
| 2 ごみ減量に向けた取り組み | 3 面 |
| 3 武蔵野ごみチャレンジ 700 グラム宣言中! | 4~5 面 |
| 4 不法投棄・立入検査・ごみ総合対策課のお知らせ | 6 面 |
| 5 武蔵野市の特別収集事業 | 7 面 |
| 6 環境美化推進だより | 8 面 |

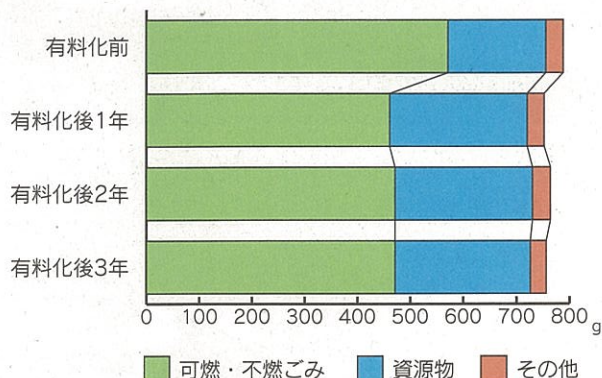
数字で見る武蔵野市のごみ

◆ 家庭ごみ有料化後のごみ量の推移

平成 16 年 10 月に開始した家庭ごみ有料化により 1 年目は、可燃・不燃ごみが合計で約 2 割減少し、1 人 1 日あたりのごみ排出量は 461g となりましたが、2 年目以降は増加に転じ、471g で推移しています。

資源物については、有料化後 1 年目は約 4 割増加し 259g となり、その後もほぼ同じ水準を維持しています。総排出量では、有料化前の 788g に比べ 3 年目は 756g と、4% の減少にとどまっており、有料化 1 年目に比べ依然高い水準となっています。引き続き、多摩地域の平均である 700g 以下に削減することを目指し、ごみの減量（武蔵野ごみチャレンジ 700 グラム）が課題となっています。

1 人 1 日当たりの家庭系ごみ排出量の推移



◆ 武蔵野市と多摩地域のごみ量比較

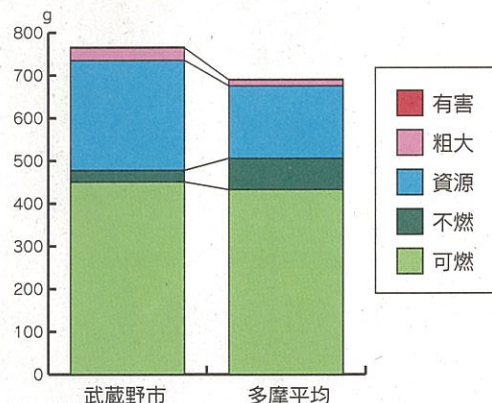
武蔵野市の家庭系ごみ 1 人 1 日当たりのごみ排出量（事業系持込みごみを除きます）は、平成 18 年度 766g で多摩地域平均 693g と比較して 73g の差があり、多摩地域 30 市町村中 8 番目（26 市中 4 番目）に多い状況です。

ごみ排出量が多いものとしては、資源物が 258g と多摩地域では 3 番目に多く、平均に 85g の差があります。粗大ごみも 29g と平均の 2 倍あり、多摩で 3 番目に多くなっています。有害ごみは 2g ですが、多摩地域では 2 番目の多さです。

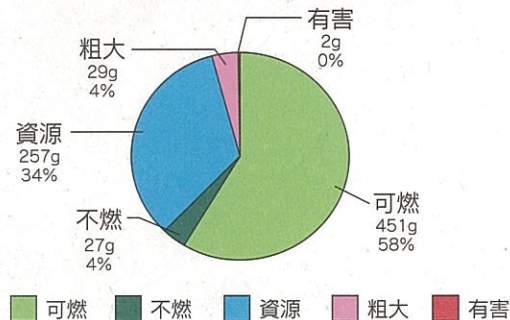
燃やすごみは 451g で 15 番目と中位ですが、多摩地域平均と比べ 18g 多く、一方、燃やさないごみは 27g で、1 人 1 日当たりでは本市が最も排出量が少ない状況となっています。

全体の約 6 割を占める燃やすごみと約 3 割を占める資源物を合わせた総排出量の減量が課題となっています。（データ東京市町村自治調査会「多摩地域ごみ実態調査平成 18 年度版」より）

平成 18 年度 1 人 1 日当たりの家庭系ごみ排出量



武蔵野市の 1 人 1 日当たりの家庭系ごみ排出量内訳



* 一般廃棄物（ごみ）処理基本計画の改定と廃棄物に関する市民会議について

平成 19 年度に計画期間が終了する現行の「一般廃棄物処理基本計画」（ごみ処理基本計画）を改定するため、学識経験者、市民、事業者、市による「廃棄物に関する市民会議」（ごみ市民会議）を設け、さらなる循環型社会の推進に向けて、ごみの発生・排出抑制、資源化の推進など、市民・事業者・行政が取り組むべき新たな基本方針、計画目標や施策などについて検討しています。平成 20 年 3 月策定予定。



ごみの減量に向けた取り組み

イベント

平成 19 年 6 月 3 日に行われた「ごみゼロデー」の様子。吉祥寺駅では 301 名の参加者の方々が集まり、約 1 時間の清掃活動を行っていただきました。市内 3 駅同時に行い、合計 1,251 名の方が参加しました。例年 11 月下旬に行われている市内一斉清掃と合わせ、市の一大清掃イベントとなっています。



ごみ減量

3つのRと呼ばれる。リデュース・リユース・リサイクル。できることからひとつずつ実行してみましょう。

3
R

Reduce(リデュース)…廃棄物の発生抑制(いらぬものを持ち込まない)

武蔵野ごみチャレンジ 700g を通じて、ごみの発生抑制を訴えています。レジ袋を断ること、不要なものを買わないなど、小さな心がけの積み重ねが、ごみの発生抑制のカギとなります。

Reuse(リユース)…再使用(「もったいない」から、何度も使う)

市主催のフリーマーケットを開催し、本来ごみとして捨てられてしまうはずだったものを、他の必要な人に使ってもらう、ということを行っています。ペットボトルはすぐ捨てないで、水筒としてもう一度使うなど、くり返し使い、なるべくごみとして出さないことが重要です。

Recycle(リサイクル)…再資源化(再生利用)

ごみとして排出した廃棄物を再生して商品として活かします。ペットボトルから、作業服を作ったり、牛乳パックからトイレトペーパーを作ります。リサイクルのためには、きちんとごみを分けて出す(分別)が重要です。

循環型社会の形成へ

環境学習

平成 19 年 8 月 24 日に行われた「夏休みごみ探検隊」の様子。日本のファール須田孫七先生と、須田研司先生による環境授業は、子どもたちにとっても好評でした。午前中にびん・缶・ペットボトル・プラスチック等のごみ中間処理施設を見学し、午後は青梅市の風の子・太陽の子広場で昆虫採集、沢がに捕り、須田先生による環境授業を行いました。



市民との協働

環境市民団体「クリーンむさしのを推進する会」は、今年創立 30 年です。会員は約 900 名。「ごみ発生の少ない街」「きれいな街」をめざして各町の地域を基本に活動しています。活動内容を具体的にするため生ごみ、マイバック、割り箸、古紙の各担当に分かれています。

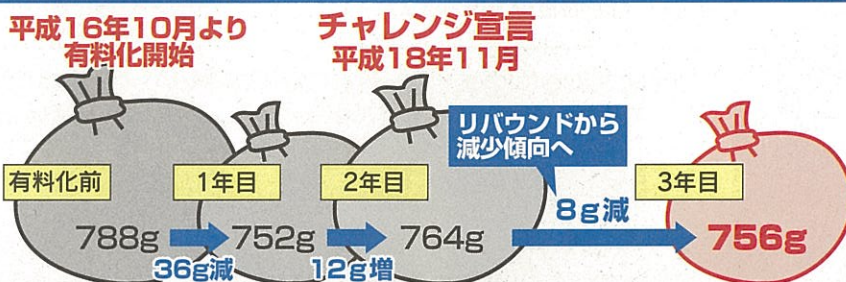
武蔵野ごみ チャレンジ700グラム 宣言中!

武蔵野市のごみは、多摩地域平均と比べ約70g多く、多摩地域26市中で4番目に多い状況です。
(平成18年度実績)



なぜチャレンジ700グラム??

有料化2年目の家庭ごみの増加傾向を受け、一日に一人が出す、ごみ・資源物の量を平成17年度実績の約760gから多摩地域平均の700グラム以下に減量することを目標に平成18年11月に宣言したものです。

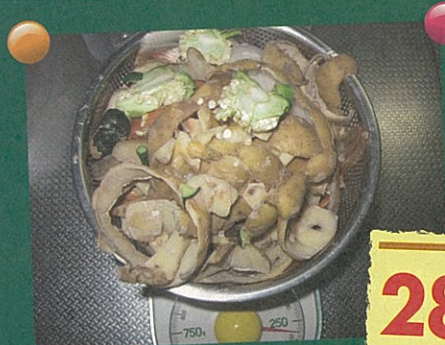


野菜くず乾燥実験

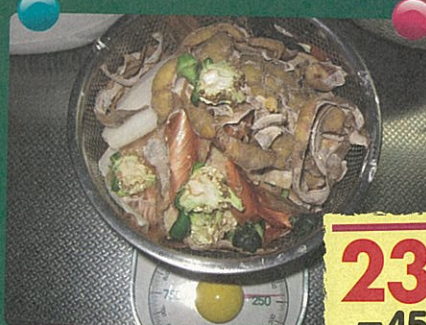
簡単ですよ～

火曜日の夜

木曜日の夜



3日後



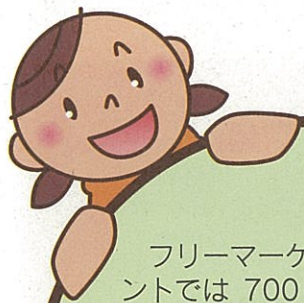
野菜くずは乾燥させてもおいが少なく、減量に効果的です！野菜は皮をむいてから洗うと皮に水がつかず、乾燥しやすくなります。

上の写真は燃やすごみの日から、次の燃やすごみの日までの3日間で野菜くずを乾燥させて減量させた実験の結果です。

	1日目 曇りのち雨	2日目 曇り	3日目 曇り	4日目 曇りのち雨	5日目 雨	6日目 晴れ	7日目 晴れ
重さ	280	255	235	220	215	200	195
前日比	水きり前 300	25	20	15	5	15	5

※燃やすごみの収集曜日は地区により異なります。
火曜・金曜もしくは月曜・木曜となります。





フリーマーケットなどのイベントでは 700 グラムを体験してもらい「量ってポン」コーナーを実施しました。

「700 グラムってこんなに軽いんだ、もっとごみを減らさなきゃね。」という声を聞きました。

武蔵野ごみチャレンジ 700 グラムのことをより多くの方に知ってもらうため、吉祥寺・三鷹・武蔵境の三駅で「チャレンジ宣言」ティッシュを配ったり、駅周辺の清掃活動を行っています。



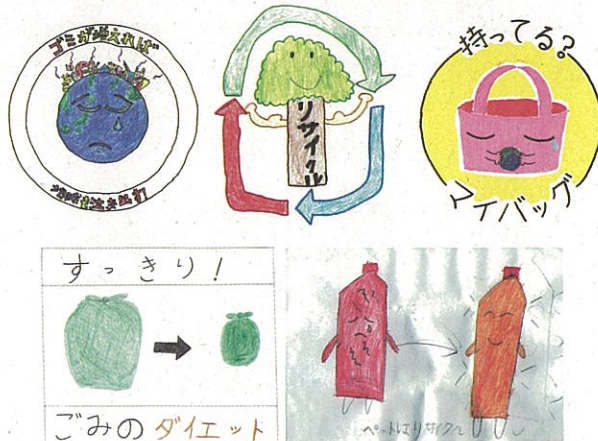
ごみ減量に向け チャレンジ 宣言します!



チャレンジ宣言とは、私・私達はごみ減量に向けて取り組んでいきます。という宣言です。

平成 19 年 12 月末現在 229 組の市民の方がごみ減量に向けてチャレンジ宣言をしています。

あなたもチャレンジ宣言してみませんか？



表紙に使われている絵は市内の小学生 940 人の中から市長賞に選ばれたものです。

市長賞の他にも、優秀賞や準優秀賞に選ばれたすばらしい絵がたくさんありました。

不法投棄

武蔵野市では平成 16 年 10 月から「家庭ごみの有料化」を実施しました。ごみの有料化に伴い不法投棄の増加が懸念されていましたが、継続的な監視パトロールや不法投棄防止キャンペーンの実施などによる抑止力の周知が徹底され、有料化後は大幅な減少傾向を示しています。この不法投棄の「監視」や「防止」が調査指導係の大きな仕事です。



誰が出したのか、
不法投棄者を特定中

立入検査

吉祥寺という都内でも有数の商業地域を持つ武蔵野市。そのため他市と比べ「事業系ごみ」の発生量が非常に多いのが特徴です。

この事業系ごみの削減が調査指導係のもうひとつの大仕事。各事業所から発生する「ごみ量の把握」と「減量指導」のため、調査指導係では年間 200 回以上の事業所立入検査を実施しています。



立入検査 従業員への分別指導



立入検査 従業員への分別指導



立入検査 保管場所で減量指導

ごみ総合対策課からのお知らせ

「お知らせとお願い」

● アルミつき紙パックも回収します(平成 20 年 2 月から)

市役所、市政センター、コミュニティセンターに市が設置した回収ボックスでは牛乳パックの他に内側に銀紙の貼ってある、ジュース・豆乳・お茶・酒パックなどのアルミつき紙パックも回収します。

● ペットボトルの品目が増えます(平成 20 年 4 月から)

ペットボトルに、みりん風味調味料・食酢・調味酢・しょうゆ加工品・ドレッシングタイプ調味料の 5 品目が追加となります。(焼肉のたれ・ドレッシングなど軽くすすいで汚れの取れないものは除きます)

● 朝一番隊員(3 駅周辺清掃活動)の募集

毎週日曜日午前 8 時から 9 時までの 1 時間、希望する駅周辺で指定の活動日に清掃と啓発活動を行います。(有償ボランティアで 1 回 1,380 円の謝礼、詳細は 2 月 1 日号市報を参照。)

● カセットコンロの処分について

カセットコンロに入っている電池やカセットボンベは必ずはずし、それぞれ赤い有害ゴミ袋に入れて決められた収集日にお出してください。カセットコンロ本体は、有料ゴミ袋に入れば燃やさないごみの日に、入らない場合は粗大ごみとしてお出してください。

ふれあい訪問特別収集事業

“ふれあい訪問”特別収集は、一人暮らしの高齢者や身体障害者のみの世帯等ごみを出すことが困難な方を対象に、本人住宅の玄関先まで収集に向う「ごみ出し支援」と声かけで「高齢者の安否確認」を行う訪問特別収集制度です。収集には、個人情報や防犯に配慮をしてごみ収集車（塵芥車）を使用せず一般トラックで収集をしており、ベテランの技能主任と主事がペアで訪問収集を行っています。

平成15年4月に事業を開始して以来、この間の申請者数は267名（H19.11現在）死亡・施設入所等による廃止は136名で、現在登録者数は131名（定員100名）です。利用者の皆さんや遠隔地のご家族からは、「安否確認のための「声かけ」は安心して生活できる。」「両足に障害を持っているので、家の中を這って移動している。玄関前の訪問収集は、非常に助かります。」などの声をいただき、大変な好評をいただいております。

審査の基準は、「①65歳以上の一人暮らしで、要介護2以上5までの者 ②身体障害者手帳1級又は2級の方だけで構成される世帯 ③その他市長が必要と認める者」です。

ご利用のお申込は、内容審査に健康状態・支援頻度・住宅構造等の客観的資料が必要なため在宅介護支援を行っているケアマネージャーにご相談ください。



詳細のお問合せは、ごみ総合対策課業務係（☎0422-60-1802）

狭あい路線特別収集業

◆ 路上ステーションの問題解決



平成16年10月以前のごみ収集は、道路上に集積所（ゴミステーション）を設置し、半径50mくらいの範囲の住民が利用していました。道路幅員の狭いところでは、ステーションまで長距離を歩いてごみ出しをしていましたが、「狭あい道路地域住民のごみ出し負担軽減と利便性の向上」「路上ステーションのカラス被害防止」「不法投棄防止」「収集効率の向上」「街の美観向上」を図るために、平成15年4月からパッカー車（2t収集車）では通行できない狭い道路を“狭あい路線”に指定し、各戸ごとにごみを収集する“狭あい路線特別収集”を開始しました。

事業発足当初は、18路線（670世帯）を特別収集していましたが、現在【狭あい路線特別収集】では70路線（2,218世帯）を対象に軽ダンプ車4台で特別収集を実施しています。

環境美化推進だより

環境美化推進員とは？

市長が条例に基づき委嘱し、廃棄物の発生の抑制・減量・地域環境の美化等自ら実践するとともに、市の施策への協力及び提言、その他の活動を行っている市民の方です。

定数は102名で、現在92名が活動しています。市内13町に支部を置き、各丁目ごと2名配置しています。任期は2年間で、平成6年から活動し、現在第7期目です。



環境美化推進員の主な活動

タウンウォッチング（地域情報の報告）・タウンクリーニング（地域清掃活動）を3ヶ月に1回以上行っています。タウンウォッチングとタウンクリーニングは同時に行い、不法投棄の多い場所やごみの出し方の悪い箇所などの報告を行ったり火バサミを持ち、地域で清掃活動を行っています。

また、市が主催する行事のごみゼロデーや市内一斉清掃などにおいて、協力活動を行ったり、地域のお祭りで分別案内を行ったりと、ごみ分別・減量の啓発活動も行っています。さらに、ごみに対する知識を向上するために年に4回研修を行っています。

環境美化推進員もチャレンジ 700グラムに挑戦しています!!

～ 減量のためのワンポイント～

- 野菜くずは干す。生ごみを減量するには乾燥させるのがカギ。
- 冷蔵庫の中の在庫管理をし、買い過ぎをしない。
- 作り過ぎによる食べ残しをしないようにする。
- 残り物は冷凍し、カレーや煮物にする等の工夫をする。
- マイバックを持参し、レジ袋や過剰包装は極力断る。

わかりづらいごみの分別

電球と蛍光灯

電球は有料袋に入れて燃やさないごみ。蛍光灯は有害ごみ（びん・缶などと同じ日）。赤い有害ごみ袋か、レジ袋、蛍光灯の空箱に「有害」と書いて出します。

プラ製ハンガー

♻️マークがついていても、武蔵野市では燃やすごみです。その他プラで出すと回収されませんので、注意が必要です。

第8期環境美化推進員募集中!! (平成20年4月1日～平成22年3月31日)

自分の住む街をキレイにしたいという方を募集します！謝礼あり。詳細は市報2月1日号をご覧ください。興味のある方は、ごみ総合対策課までどうぞ **TEL 0422-60-1802**