

武蔵野市の将来人口推計

(平成 26 年～平成 57 年)

武蔵野市

平成 26 年 9 月

◇ ◇ 目 次 ◇ ◇

□本編

I. 概要	- 1 -
1. 推計対象とする人口	- 1 -
II. 推計結果	- 2 -
1. 総人口	- 2 -
(1) うち日本人人口	- 3 -
(2) うち外国人人口	- 3 -
2. 日本人人口	- 4 -
(1) 性別人口	- 4 -
(2) 年齢3区分別人口	- 5 -
3. その他の人口	- 7 -
(1) 昼間人口	- 7 -
(2) 町丁目別人口	- 8 -
4. 世帯	- 10 -
III. 人口推計の枠組	- 12 -
1. 性別年齢別日本人人口	- 12 -
2. 外国人人口	- 19 -
3. 昼間人口	- 19 -
4. 町丁目別人口	- 19 -
5. 世帯数	- 19 -

I. 概要

1. 推計対象とする人口

武蔵野市における図表 1-1-1 にある人口等について、基準年次を平成 26 (2014) 年とし、目標年次を平成 57 (2045) 年とした将来推計を実施し、図表を用いて整理・分析する。

図表 1-1-1 対象となる人口や世帯

①総人口 総人口、登録日本人人口、登録外国人人口
②日本人人口 性別年齢別（各歳階級）登録日本人人口
③その他の人口 昼間人口、町丁目別人口
④世帯 世帯数、家族類型別世帯数、高齢者世帯数

(1) 留意点

手法や考え方については、平成 21 年度に実施された人口推計を基本的には踏襲するが、当時の議論や以後の技術進化をふまえ、一部において簡略化または精緻化を図った。また、当時とは、推計の基本となる統計や設定において、大きな変更が加えられたため、本推計における考え方も、見直しが求められる。主な点は下記の通りである。

① 登録人口の定義の変更

住民基本台帳法の改正により、平成 24 年 7 月 9 日からは登録人口に外国人人口が含まれるようになった。これをうけて、平成 25 年および平成 26 年については性別年齢別日本人人口と外国人人口（総数）に区分してそれぞれ推計を行った。

② 将来人口推計にかかる根拠資料における変更

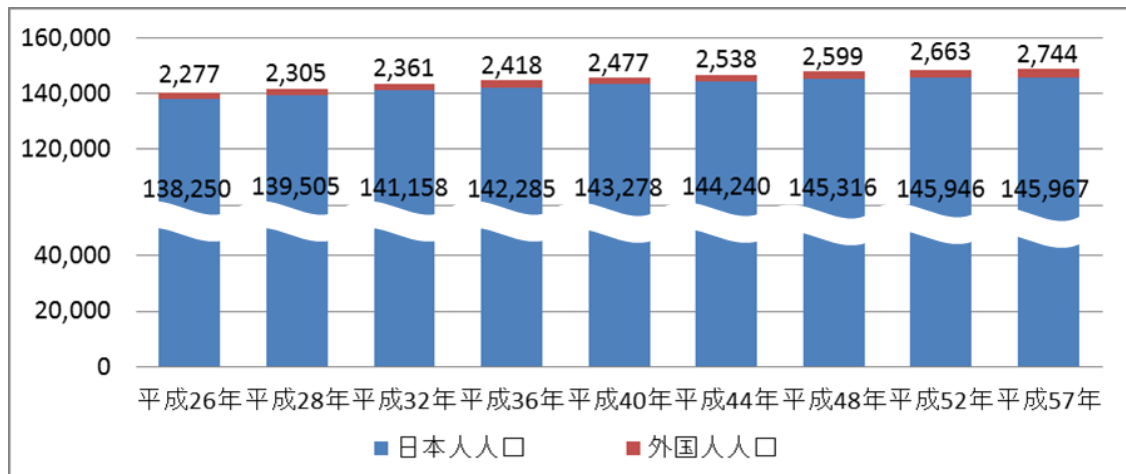
東日本大震災の影響により、国立社会保障・人口問題研究所による地域別将来推計人口における将来値の設定方法が大幅に変更された。具体的には、都道府県別推計が省略されたために、母年齢別将来出生率の将来設定がなされていないこと、都道府県別将来生残率の設定がなされていないことが挙げられる。これをうけて、出生状況については市区町村別推計の将来子ども女性比の将来変動率設定を一律で用いることとし、生残率については現況の水準を過去 5 年間の平均から算出し、同じく市区町村別推計の将来性別年齢別生残率の将来変動率設定を利用して、設定した。

Ⅱ. 推計結果

1. 総人口

住民基本台帳の登録人口（本推計における総人口）は、これまでの日本人人口に加え、外国人人口も含む数値となった。基準年次の平成 26（2014）年で 140,527 人の総人口は、近年の大規模開発による人口流入の波及効果によって当面は横ばいから微増で推移し、目標年次の平成 57（2045）年で 148,711 人となると見込まれる。

図表 2-1-1 将来人口（総人口）



(人)	平成 26 年 2014	平成 27 年 2015	平成 28 年 2016	平成 29 年 2017	平成 30 年 2018	平成 31 年 2019	平成 32 年 2020	平成 33 年 2021
総人口	140,527	141,230	141,809	142,297	142,722	143,100	143,519	143,882
日本人	138,250	138,939	139,505	139,978	140,390	140,754	141,158	141,507
外国人	2,277	2,291	2,305	2,318	2,332	2,347	2,361	2,375
	平成 34 年 2022	平成 35 年 2023	平成 36 年 2024	平成 37 年 2025	平成 38 年 2026	平成 39 年 2027	平成 40 年 2028	平成 41 年 2029
総人口	144,196	144,469	144,703	144,979	145,262	145,527	145,755	145,950
日本人	141,807	142,065	142,285	142,546	142,814	143,065	143,278	143,458
外国人	2,389	2,404	2,418	2,433	2,448	2,462	2,477	2,492
	平成 42 年 2030	平成 43 年 2031	平成 44 年 2032	平成 45 年 2033	平成 46 年 2034	平成 47 年 2035	平成 48 年 2036	平成 49 年 2037
総人口	146,208	146,484	146,778	147,069	147,338	147,649	147,916	148,151
日本人	143,701	143,962	144,240	144,516	144,770	145,065	145,316	145,536
外国人	2,507	2,522	2,538	2,553	2,568	2,584	2,599	2,615
	平成 50 年 2038	平成 51 年 2039	平成 52 年 2040	平成 53 年 2041	平成 54 年 2042	平成 55 年 2043	平成 56 年 2044	平成 57 年 2045
総人口	148,343	148,501	148,609	148,687	148,735	148,754	148,750	148,711
日本人	145,712	145,854	145,946	146,008	146,040	146,043	146,022	145,967
外国人	2,631	2,647	2,663	2,679	2,695	2,711	2,728	2,744

資料) 武蔵野市資料等より作成

(1) うち日本人人口

昭和 40 年以降の武蔵野市日本人人口は 13 万人台で増減してきたが、近年の大規模開発の進展により、平成 26 年にはこれまでで最大の 138,250 人に達している。

市域での大規模開発は一通り終了したが、出生者増などの影響で当面は微増を続け、平成 30 (2018) 年に 14 万人を突破、平成 55 (2043) 年に 146,043 人に達する。その後緩やかな減少基調となり、目標年次の平成 57 (2045) 年には 145,967 人になると見込む。

(2) うち外国人人口

外国人人口は、昭和 61 (1986) 年*1から平成 5 (1993) 年にかけて 1 年に 10%を超える伸び率で急増して 2,000 人を超えた。その後は比較的安定してほぼ横ばい傾向にあるものの、平成 14 (2002) 年に 8%増、平成 17 (2005) 年に 4%減、平成 23 (2011) 年に 3%減、平成 25 (2013) 年に 5%減、平成 26 (2014) 年に 4%増と、時折大きな増減を見せる年があることが特徴となっている。

特に、直近 5 年間では大きな動きをみせており、平成 23 年～25 年にかけて減少し、26 年に回復している。これは世界的金融危機や東日本大震災等による影響と、その反動や日本経済の回復に伴う動きと考えられる。

平成 18～22 年の安定した動き (年 0.6%増) での推移を今後も想定し、外国人人口は平成 26 (2014) 年の 2,277 人から微増を続け、目標年次の平成 57 (2045) 年に 2,744 人に達すると見込む。

※推計上の留意点

外国人登録人口については、その規模が数千人単位であること、企業内転勤者をはじめとして、数年程度の滞在を前提にしている人や推計値の誤差も非常に大きいと考えられる。また、武蔵野市でも昭和 61 (1986) 年から平成 5 (1993) 年にかけての急増や、直近 5 年間の変動からもわかるように、社会経済環境による影響が大きい。

当面のポイントとしては、東日本大震災等による減少分が一時的なものであるならば、その水準を短期間で回復させる可能性は考えられる。また、外国人労働者の受入についての議論が再び盛り上がっているところであり、外国人受入政策が大きく変化する可能性にも留意が必要である。

*1 外国人人口は 12 月末日時点のため、前年末の人口を当該年の人口として表示している。

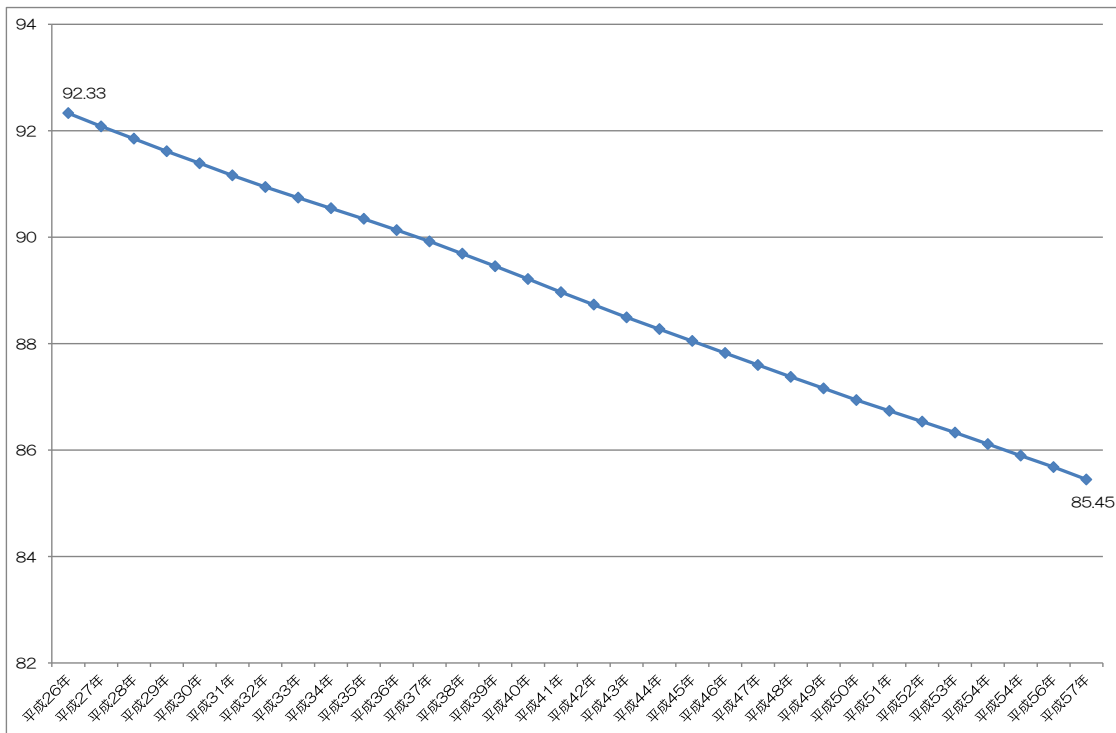
2. 日本人人口

(1) 性別人口

基準年次の平成 26 (2014) 年で男性は 66,368 人、女性は 71,882 人である。当面は男性、女性ともに増加基調にあるが、男性は平成 49 (2037) 年の 67,775 人で減少に転じ、目標年次の平成 57 (2045) 年には男性 67,256 人、女性 78,711 人となる。

女性人口の方が減少転換時期が遅れることから、現状以上に男女の人口差が拡大し、現在 92.3 の性比*2は、目標年次の平成 57 (2045) 年には 85.5 に達すると見込まれる。

図表 2-2-1 将来性比



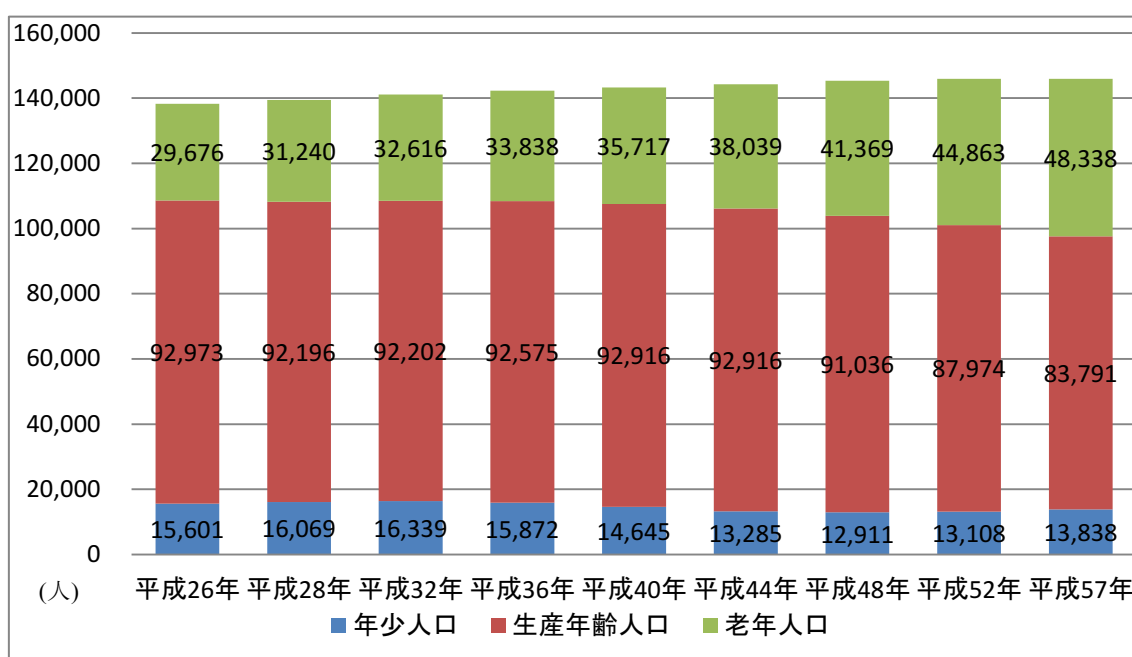
資料) 武蔵野市資料等より作成

*2 男女比を示す指標で、数値が大きいほど男性人口が多い。(男性人口/女性人口)×100。

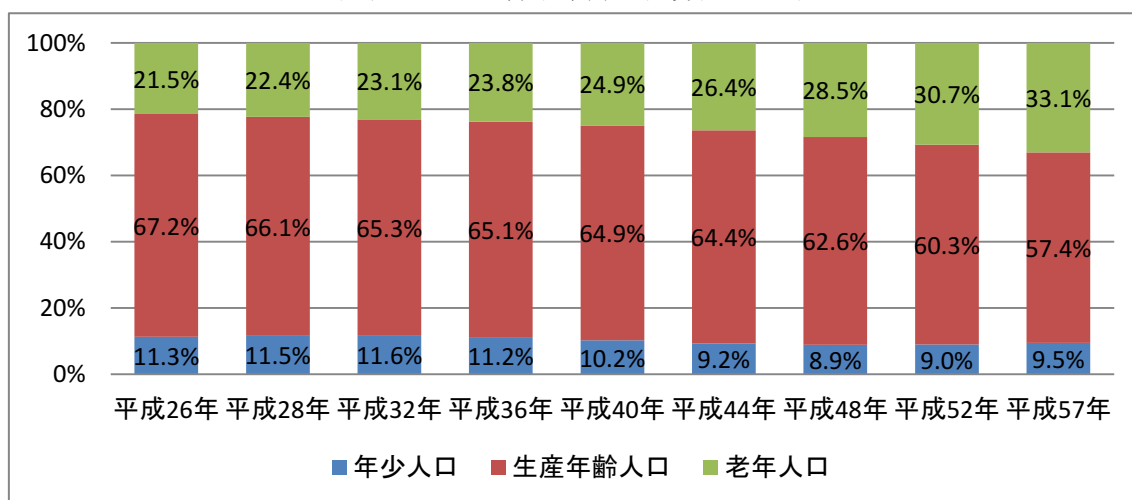
(2) 年齢3区分別人口

老年人口は増加傾向が続き、現在 29,676 人 (21.5%) の老年人口 (比率=高齢化率) は、平成 57 (2045) 年には 48,338 人 (33.1%) に達すると見込まれる。一方、年少人口は、大規模開発の波及で出生者が増加していることを背景に、現在の 15,601 人 (11.3%) から当面微増した後、平成 49 (2037) 年には 12,909 人 (8.9%) まで低下する。その後、現在の出生者が 20 歳代後半を迎えて再度上昇に転じ、平成 57 (2045) 年には 13,838 人 (9.5%) まで回復すると見込まれる。また生産年齢人口は、微減微増を経ながらも期間全体を通じては漸減傾向にあり現在の 92,973 人 (67.2%) から平成 57 (2045) 年には 83,791 人 (57.4%) まで低下すると見込まれる。

図表 2-2-2 将来年齢3区分人口



図表 2-2-3 将来年齢3区分人口比率



図表 2-2-4 将来年齢3区分人口・比率表

(人) (比率)	平成 26 年 2014	平成 27 年 2015	平成 28 年 2016	平成 29 年 2017	平成 30 年 2018	平成 31 年 2019	平成 32 年 2020	平成 33 年 2021
年少	15,601	15,858	16,069	16,193	16,278	16,345	16,339	16,313
	11.3%	11.4%	11.5%	11.6%	11.6%	11.6%	11.6%	11.5%
生産年齢	92,973	92,464	92,196	92,085	92,020	92,023	92,202	92,240
	67.2%	66.6%	66.1%	65.8%	65.5%	65.4%	65.3%	65.2%
老年	29,676	30,617	31,240	31,700	32,092	32,387	32,616	32,954
	21.5%	22.0%	22.4%	22.6%	22.9%	23.0%	23.1%	23.3%
	平成 34 年 2022	平成 35 年 2023	平成 36 年 2024	平成 37 年 2025	平成 38 年 2026	平成 39 年 2027	平成 40 年 2028	平成 41 年 2029
年少	16,210	16,091	15,872	15,694	15,394	15,024	14,645	14,174
	11.4%	11.3%	11.2%	11.0%	10.8%	10.5%	10.2%	9.9%
生産年齢	92,398	92,501	92,575	92,570	92,661	92,840	92,916	93,025
	65.2%	65.1%	65.1%	64.9%	64.9%	64.9%	64.9%	64.8%
老年	33,199	33,473	33,838	34,283	34,759	35,201	35,717	36,259
	23.4%	23.6%	23.8%	24.1%	24.3%	24.6%	24.9%	25.3%
	平成 42 年 2030	平成 43 年 2031	平成 44 年 2032	平成 45 年 2033	平成 46 年 2034	平成 47 年 2035	平成 48 年 2036	平成 49 年 2037
年少	13,765	13,486	13,285	13,139	13,023	12,945	12,911	12,909
	9.6%	9.4%	9.2%	9.1%	9.0%	8.9%	8.9%	8.9%
生産年齢	92,935	92,707	92,916	92,372	91,949	91,471	91,036	90,372
	64.7%	64.4%	64.4%	63.9%	63.5%	63.1%	62.6%	62.1%
老年	37,001	37,768	38,039	39,006	39,797	40,649	41,369	42,254
	25.7%	26.2%	26.4%	27.0%	27.5%	28.0%	28.5%	29.0%
	平成 50 年 2038	平成 51 年 2039	平成 52 年 2040	平成 53 年 2041	平成 54 年 2042	平成 55 年 2043	平成 56 年 2044	平成 57 年 2045
年少	12,944	13,010	13,108	13,213	13,342	13,498	13,664	13,838
	8.9%	8.9%	9.0%	9.0%	9.1%	9.2%	9.4%	9.5%
生産年齢	89,636	88,826	87,974	87,165	86,357	85,518	84,628	83,791
	61.5%	60.9%	60.3%	59.7%	59.1%	58.6%	58.0%	57.4%
老年	43,132	44,019	44,863	45,631	46,341	47,027	47,730	48,338
	29.6%	30.2%	30.7%	31.3%	31.7%	32.2%	32.7%	33.1%

資料) 武蔵野市資料等より作成

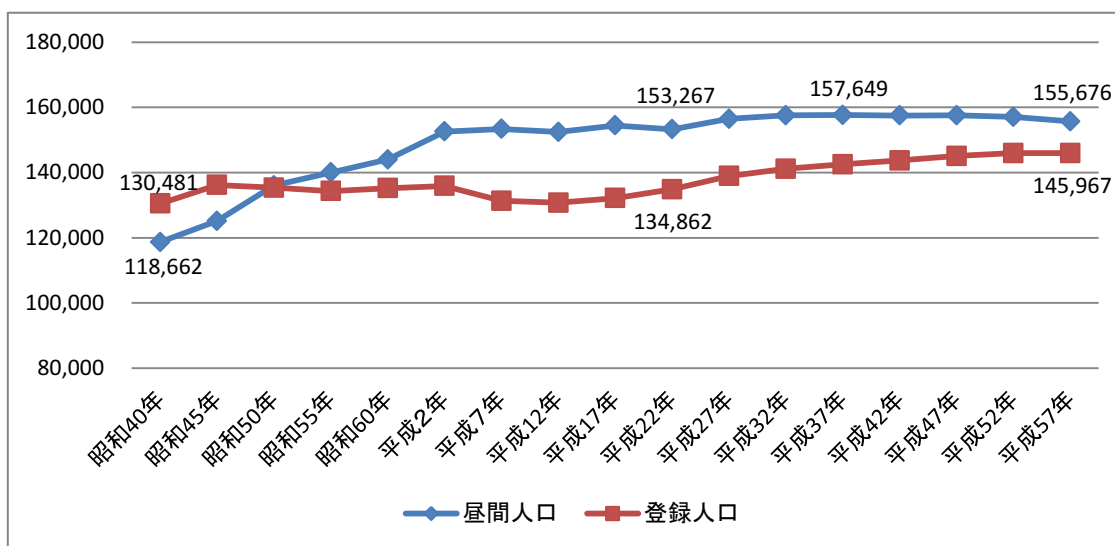
3. その他の人口

(1) 昼間人口

昭和 40 (1965) 年の 118,662 人から年々増加を続け、昭和 50 (1975) 年に登録人口を上回った。その後も順調に増加していたが、平成 2 (1990) 年に 152,586 人に達してからは、登録人口が減少に転じて伸び止まり、増減を繰り返して平成 22 (2010) 年には 153,267 人となっている。

今後も登録日本人人口に対する昼間人口比は低下していくものの、登録日本人人口が当面は増加することから、昼間人口は横ばいで推移し、平成 37 (2025) 年に 157,649 人に達する。その後、登録日本人人口の伸びが鈍化すると、昼間人口は減少をはじめ、平成 57 (2045) 年には 155,676 人と見込まれる。

図表 2-3-1 昼間人口の推移と将来見通し



	昭和 40 年 1965	昭和 45 年 1970	昭和 50 年 1975	昭和 55 年 1980	昭和 60 年 1985	平成 2 年 1990	平成 7 年 1995
昼間人口	118,662	125,161	136,054	140,035	143,994	152,586	153,379
登録人口	130,481	136,212	135,379	134,337	135,223	135,923	131,310
昼間人口／登録人口	0.91	0.92	1.00	1.04	1.06	1.12	1.17
	平成 12 年 2000	平成 17 年 2005	平成 22 年 2010	平成 27 年 2015	平成 32 年 2020	平成 37 年 2025	平成 42 年 2030
昼間人口	152,425	154,448	153,267	156,474	157,537	157,649	157,490
登録人口	130,747	132,179	134,862	138,939	141,158	142,546	143,701
昼間人口／登録人口	1.17	1.16	1.14	1.13	1.12	1.11	1.10
	平成 47 年 2035	平成 52 年 2040	平成 57 年 2045				
昼間人口	157,548	157,073	155,676				
登録人口	145,065	145,946	145,967				
昼間人口／登録人口	1.09	1.08	1.07				

注釈) 平成 27 年以降は独自推計

資料) 総務省統計局「国勢調査」、武蔵野市資料より作成

(2) 町丁目別人口

平成 22 (2010) 年とその 35 年後にあたる目標年次の平成 57 (2045) 年を比較すると、大規模開発が行われた吉祥寺東町、中町、桜堤で大幅な人口増加がみられる。

町丁目別でも高齢化が進んでおり、市内 51 地区のうち平成 22 (2010) 年に高齢者比率が 21%を超えて超高齢社会となっているのは 21 地区だが、平成 57 (2045) 年では桜堤 2 丁目の 20.8%を除き、ほぼ全町丁目で超高齢社会となっている。

図表 2-3-2 町丁目別人口の現状と将来見通し (35 年後)

	平成 22 (2010) 年							平成 57 (2045) 年						
	登 録 人 口	男			女			登 録 人 口	男			女		
		年少 人口	生産 年齢 人口	老年 人口	年少 人口	生産 年齢 人口	老年 人口		年少 人口	生産 年齢 人口	老年 人口	年少 人口	生産 年齢 人口	老年 人口
吉祥寺東町														
1 丁目	2,852	102	1,039	242	89	998	382	3,134	97	902	475	80	928	652
2 丁目	4,521	214	1,538	412	184	1,618	555	4,899	193	1,262	790	179	1,456	1,018
3 丁目	3,058	150	1,031	292	133	1,022	430	3,879	182	999	597	182	1,132	789
4 丁目	1,490	74	493	132	90	525	176	1,612	72	396	256	81	499	308
吉祥寺南町														
1 丁目	2,365	119	760	219	114	803	350	2,562	95	632	398	89	737	611
2 丁目	2,790	114	1,007	221	98	1,042	308	2,831	100	806	398	96	941	490
3 丁目	3,710	194	1,229	337	180	1,303	467	3,944	169	1,006	612	160	1,177	821
4 丁目	2,989	150	1,029	279	127	1,027	377	3,233	126	844	527	107	948	681
5 丁目	1,562	86	599	128	53	528	168	1,777	89	543	251	67	537	290
御殿山														
1 丁目	1,764	63	617	149	62	622	251	2,173	81	607	278	77	685	445
2 丁目	1,691	78	632	121	67	620	173	1,899	74	583	226	95	592	329
吉祥寺本町														
1 丁目	1,891	60	763	131	63	678	196	2,111	57	695	265	67	660	368
2 丁目	2,761	95	1,035	178	79	1,093	281	2,817	86	838	342	67	980	503
3 丁目	2,765	103	981	204	99	1,062	316	2,946	93	826	401	86	1,003	536
4 丁目	3,774	157	1,235	335	179	1,385	483	4,103	159	1,019	598	162	1,312	852
吉祥寺北町														
1 丁目	3,769	163	1,322	331	150	1,301	502	4,061	167	1,108	610	152	1,194	829
2 丁目	3,249	229	1,111	217	230	1,121	341	3,282	209	902	377	205	993	595
3 丁目	3,882	264	1,299	337	222	1,327	433	4,175	244	1,096	640	212	1,215	767
4 丁目	3,408	250	1,080	279	207	1,190	402	3,749	244	917	553	215	1,093	727
5 丁目	1,540	104	491	171	82	471	221	1,814	114	447	285	94	488	386
中町														
1 丁目	2,460	108	930	144	96	965	217	3,585	179	1,086	335	188	1,268	530
2 丁目	3,734	145	1,429	271	146	1,361	382	4,021	141	1,256	512	129	1,303	679
3 丁目	5,329	249	1,854	429	266	1,899	632	5,623	217	1,585	792	234	1,707	1,088

図表 2-3-2 町丁目別人口の将来見通し（続き）

	平成 22 (2010) 年							平成 57 (2045) 年						
	登 録 人 口	男			女			登 録 人 口	男			女		
		年少 人口	生産 年齢 人口	老年 人口	年少 人口	生産 年齢 人口	老年 人口		年少 人口	生産 年齢 人口	老年 人口	年少 人口	生産 年齢 人口	老年 人口
西久保														
1 丁目	2,559	96	862	237	97	916	351	2,766	101	686	447	87	818	627
2 丁目	4,181	212	1,605	290	224	1,429	421	4,439	197	1,387	543	208	1,374	732
3 丁目	4,227	171	1,539	326	173	1,496	522	4,425	170	1,253	612	168	1,287	935
緑町														
1 丁目	2,135	133	769	124	152	751	206	2,158	141	628	249	115	670	355
2 丁目	5,604	502	1,538	506	423	1,776	859	6,064	413	1,255	937	338	1,545	1,577
3 丁目	670	48	229	58	47	211	77	787	51	203	104	38	227	163
八幡町														
1 丁目	1,037	72	372	86	61	340	106	1,183	80	349	158	64	354	178
2 丁目	746	112	256	10	105	253	10	628	89	209	13	78	217	23
3 丁目	1,507	100	532	142	78	483	172	1,605	71	425	281	50	426	352
4 丁目	1,028	60	323	113	48	307	177	1,102	50	260	189	46	258	300
関前														
1 丁目	544	27	185	60	23	175	74	579	16	146	121	15	144	137
2 丁目	2,424	151	872	206	138	795	262	2,555	132	721	376	127	736	463
3 丁目	2,644	198	941	171	192	915	227	2,931	213	877	310	208	921	402
4 丁目	1,476	85	523	149	84	445	190	1,608	66	441	280	66	435	321
5 丁目	1,663	66	557	167	97	542	234	1,807	63	472	302	83	501	386
境														
1 丁目	3,171	164	1,189	224	140	1,142	312	3,312	151	976	423	133	1,046	583
2 丁目	3,404	218	1,223	232	174	1,205	352	3,805	210	1,164	436	164	1,228	603
3 丁目	1,904	131	674	164	103	638	194	1,995	95	547	310	83	600	360
4 丁目	1,756	133	642	112	137	586	146	1,937	134	596	209	127	610	261
5 丁目	4,568	345	1,609	308	320	1,562	424	4,669	303	1,291	558	288	1,447	784
境南町														
1 丁目	2,198	110	728	205	88	796	271	2,348	93	647	335	104	729	440
2 丁目	4,177	256	1,305	328	212	1,590	486	4,779	221	1,236	645	202	1,566	909
3 丁目	2,342	120	839	198	117	803	265	2,575	111	685	403	127	778	471
4 丁目	2,674	142	944	253	122	875	338	2,960	111	827	453	125	834	609
5 丁目	2,261	138	776	184	110	762	291	2,376	114	626	352	98	680	505
桜堤														
1 丁目	2,871	155	851	295	129	875	566	2,964	112	653	517	116	704	862
2 丁目	2,595	219	829	178	234	895	240	4,917	495	1,343	418	515	1,539	606
3 丁目	1,142	67	380	110	71	357	157	1,203	58	283	229	56	303	275

資料) 武蔵野市資料より作成

4. 世帯

国勢調査における世帯数は増加基調にあり、昭和 60（1985）年に 51,434 世帯だったところ、平成 22（2010）年には 71,163 世帯となっている。

今後も世帯数は増加を続けるが、平成 52（2040）年の 78,524 世帯をピークとして横ばいとなり、平成 57（2045）年には 78,222 世帯に留まる。

登録人口を世帯数で除して求めた平均世帯人員は、平成 27（2015）年の 1.91 人から平成 47（2035）年に 1.86 人まで低下した後、やや向上して平成 57（2045）年には 1.87 人となる。

図表 2-4-1 世帯数の推移と将来見通し

	平成 27 年 2015	平成 32 年 2020	平成 37 年 2025	平成 42 年 2030	平成 47 年 2035	平成 52 年 2040	平成 57 年 2045
世帯数（世帯）	72,795	74,597	75,908	76,970	77,836	78,524	78,222
平均世帯人員（人）	1.91	1.89	1.88	1.87	1.86	1.86	1.87

資料）総務省統計局「国勢調査」、武蔵野市資料より作成

家族類型別にみると、単独世帯は平成 27（2015）年に 35,771 世帯で、世帯の 49.1%を占めている。今後も数は増加するものの、当面は比率は低下する。核家族世帯は平成 27（2015）年に 34,319 世帯で、世帯の 47.1%を占めている。平成 37（2025）年まで徐々に比率を上昇させ 48.0%に達するが、以後は数で横ばいとなり、比率は低下傾向となる。内訳をみると、夫婦のみ世帯、ひとり親と子世帯は増加しているが、夫婦と子世帯が平成 32（2020）年を境に減少に向かう。

図表 2-4-2 家族類型別世帯数の推移と将来見通し

（単位：世帯）	平成 27 年 2015	平成 32 年 2020	平成 37 年 2025	平成 42 年 2030	平成 47 年 2035	平成 52 年 2040	平成 57 年 2045	
単独世帯	35,771	36,357	37,041	37,917	38,868	39,443	39,185	
	49.1%	48.7%	48.8%	49.3%	49.9%	50.2%	50.1%	
核家族世帯	34,319	35,718	36,435	36,600	36,432	36,461	36,431	
	47.1%	47.9%	48.0%	47.6%	46.8%	46.4%	46.6%	
	夫婦のみ世帯	12,912	13,348	13,659	13,969	14,275	14,829	15,200
	夫婦と子世帯	16,383	16,662	16,472	15,901	15,131	14,675	14,382
	ひとり親と子世帯	5,024	5,708	6,304	6,731	7,027	6,957	6,849

資料）総務省統計局「国勢調査」、武蔵野市資料より作成

なお、下表のとおり高齢者単独世帯、世帯主が高齢者である夫婦のみ世帯の数は、増加傾向にあると見込まれる。

図表 2-4-3 高齢者単独世帯数等の推移と将来見通し

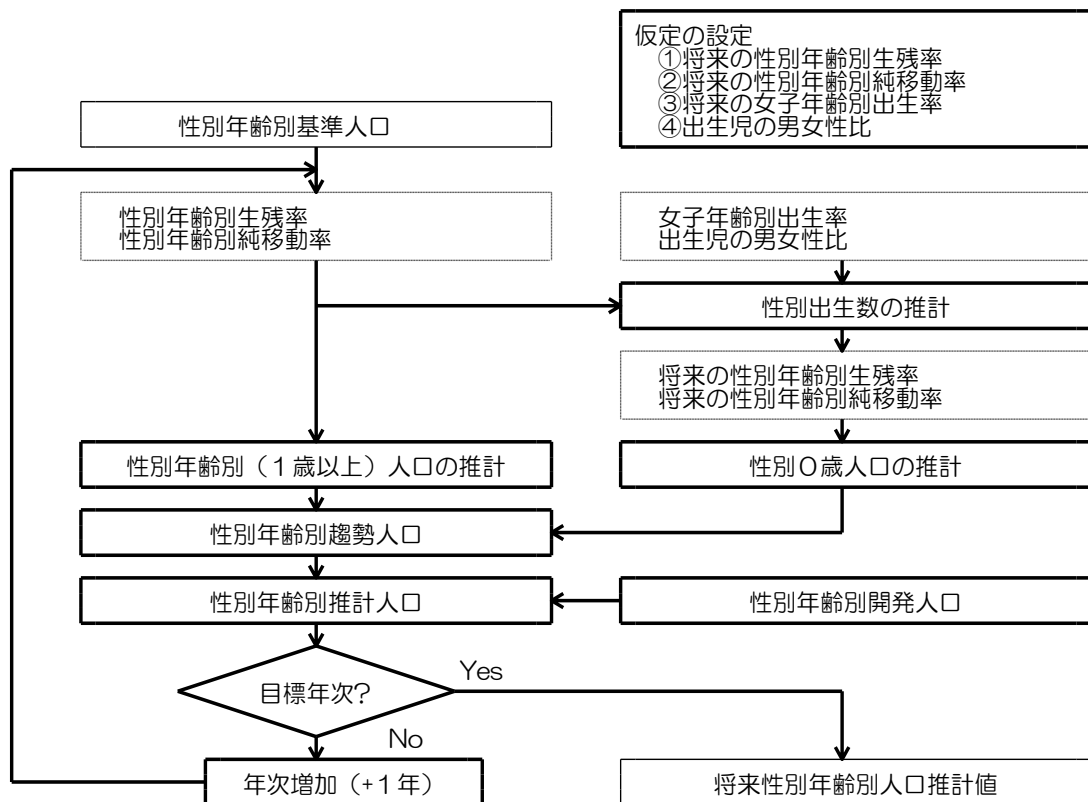
(単位：世帯)	平成 27 年 2015	平成 32 年 2020	平成 37 年 2025	平成 42 年 2030	平成 47 年 2035	平成 52 年 2040	平成 57 年 2045
高齢者単独世帯 (単独世帯のうち)	8,354	9,279	9,989	10,992	12,251	13,421	14,457
世帯主が高齢者である 夫婦のみ世帯 (夫婦のみ世帯のうち)	6,181	6,591	6,861	7,256	7,801	8,603	9,302

Ⅲ. 人口推計の枠組

1. 性別年齢別日本人人口

性別年齢別日本人人口推計の基本的枠組は趨勢推計+開発推計とし、趨勢部分はコーホート要因法、開発部分は世帯年齢分布法を用いた。なお、85歳以上については、他の世代に比べて各歳階級人口が極端に少なくなるため、推計根拠となる各種資料でも将来設定等で同一コーホートとして扱われていること等から、本推計でもそれにならった。

図表 3-1-1 コーホート要因法による推計フロー（各歳階級の場合）



コーホート要因法による将来人口の推計にあたっては、図表 3-1-2 に示す4つの要因に関する設定が必要である。

図表 3-1-2 地域将来人口推計における設定項目

人口変動要因	設定項目
①基準人口	基準年次、人口
②出生	女子の年齢別出生率、出生児の性比
③死亡	性別年齢別生残率
④移動	性別年齢別純移動率

①基準人口の設定

基準人口は平成 26（2014）年 1 月 1 日の住民基本台帳人口（日本人）とした。

②出生要因（女性年齢別将来出生率および出生性比）の設定

直近 5 年間のうち、東京都人口動態統計が公表されている平成 21 年～24 年の 4 年間の実績に基づいて武蔵野市の母年齢別出生率を算出した。出生性比は、同じ期間の実績に基づいて 103.7 と設定し、将来にわたって一定とした。

図表 3-1-3 母年齢別出生状況

母年齢	2009 平成 21 年	2010 平成 22 年	2011 平成 23 年	2012 平成 24 年	2013 平成 25 年	期間平均 出生数	期間平均 女子人口	期間平均 出生率
19 歳以下	4	1	4	2		3	2,453	0.0011
20-24 歳	42	42	33	43		40	4,150	0.0096
25-29 歳	221	260	257	231		242	5,738	0.0422
30-34 歳	400	462	462	482		452	5,974	0.0756
35-39 歳	259	297	338	314		302	5,953	0.0507
40-44 歳	64	58	80	80		71	5,482	0.0129
45 歳以上	5	1	5	3		4	4,772	0.0007
総数	995	1,121	1,179	1,155		1,113	期間の合計特殊出生率 =0.964384	
男	502	580	599	584		566		
女	493	541	580	571		546		
出生性比	101.8	107.2	103.3	102.3		103.7		

注釈) 本調査時点での人口動態統計の最新値は平成 24 年である。

資料) 東京都「人口動態統計」より作成

この現況値を基点に、将来値は社会保障・人口問題研究所「日本の地域別将来推計人口（平成 25（2013）年 3 月推計）」において設定された武蔵野市の将来子ども女性比から、変化率を算出し、同様に变化するように設定した。ただし、設定は平成 52 年までであるため、平成 53 年以降は平成 47-52 年の数値をそのまま用いることとした。

図表 3-1-4 武蔵野市の将来子ども女性比変化率の設定

	H22-27	H27-32	H32-37	H37-42	H42-47	H47-
社人研の設定	0.13527	0.12613	0.12574	0.12894	0.13197	0.13241
対 H22-27 変化率	1.000	0.932	0.930	0.953	0.976	0.979

資料) 社会保障・人口問題研究所「日本の地域別将来推計人口（平成 25（2013）年 3 月推計）」

図表 3-1-5 女子年齢別将来出生率の設定

女子年齢	2015-20 平成 27-32	2020-25 平成 32-37	2025-30 平成 37-42	2030-35 平成 42-47	2035- 平成 47-
15-19 歳	0.001046	0.001042	0.001069	0.001094	0.001098
20-24 歳	0.008987	0.008960	0.009188	0.009403	0.009435
25-29 歳	0.039368	0.039246	0.040245	0.041190	0.041328
30-34 歳	0.070468	0.070250	0.072038	0.073731	0.073976
35-39 歳	0.047301	0.047155	0.048355	0.049491	0.049656
40-44 歳	0.011991	0.011954	0.012258	0.012547	0.012588
45-49 歳	0.000684	0.000682	0.000699	0.000716	0.000718
合計特殊出生率	0.899222	0.896442	0.919256	0.940858	0.943995

資料) 東京都「人口動態統計」、社会保障・人口問題研究所「日本の地域別将来推計人口（平成 25（2013）年 3 月推計）」より作成

なお、過去の武蔵野市における出生者数推移は、900～950 人水準で微減であったところ、平成 18（2006）年から 1,000～1,050 人水準へと急激に増加した。その後、平成 21（2009）年に 1,000 人を割り込んだものの再び上昇し、現在は 1,150～1,200 人水準にある。そのため、子ども女性比も年々上昇しており、平成 22～26 年の期間平均で 0.15152、平成 26 年には 0.16379 に達している。

図表 3-1-6 武蔵野市の子ども女性比の推移

	平成 22 年	平成 23 年	平成 24 年	平成 25 年	平成 26 年	期間平均
子ども女性比	0.14129	0.14553	0.15064	0.15637	0.16379	0.15152

資料) 武蔵野市資料より作成

これは、社会保障・人口問題研究所「日本の地域別将来推計人口（平成 25（2013）年 3 月推計）」で武蔵野市の子ども女性比として想定されている 0.13527 からは大きく乖離している。市域では平成 16（2004）年に「サンヴァリエ桜堤」「デライトシティ」、その後も平成 20（2008）年に「桜堤庭園フェイシア」、平成 22（2010）年には「吉祥寺レジデンシア」「武蔵野タワーズ」、平成 24（2012）年には「パークシティ武蔵野桜堤」「桜堤庭園テラス」と大規模開発が続いたため、住宅の 1 次取得者層にあたる 30 歳代人口の大量転入があったことから、対応して出生率が一時的に増加したものと考えられる。

そのため、あと 2 年間は出生率が高い状態が続くものとして、平成 27 年の出生率は平成 26 年と同程度、平成 28 年の出生率は平成 25 年と同程度とする上ぶれ補正を実施した。

③死亡要因（性別年齢別将来生残率）の設定

出生要因と同様、直近5年間のうち、東京都人口動態統計が公表されている平成21年～24年の4年間の実績に基づいて当該期間の性別年齢別生残率を算出した。この現況値を基点として、社会保障・人口問題研究所「日本の地域別将来推計人口（平成25（2013）年3月推計）」における武蔵野市の将来生残率設定値の変動にあわせ、将来値を設定した。

図表 3-1-7 性別年齢別死亡（生残）状況

男子年齢	2009 平成 21 年	2010 平成 22 年	2011 平成 23 年	2012 平成 24 年	2013 平成 25 年	期間平均 死亡数	期間平均 人口	期間平均 死亡率
0-4 歳	0	2	0	2		1	2,554	0.0004
5-9 歳	0	0	0	1		0	2,454	0.0001
10-14 歳	0	1	0	0		0	2,560	0.0001
15-19 歳	1	0	0	0		0	2,604	0.0001
20-24 歳	2	1	1	0		1	3,885	0.0003
25-29 歳	6	2	5	2		4	5,736	0.0007
30-34 歳	6	0	5	2		3	6,195	0.0005
35-39 歳	4	5	3	2		4	5,958	0.0006
40-44 歳	4	5	2	9		5	5,453	0.0009
45-49 歳	10	12	6	9		9	4,694	0.0020
50-54 歳	12	15	15	13		14	3,941	0.0035
55-59 歳	27	13	20	18		20	3,823	0.0051
60-64 歳	28	30	43	40		35	4,202	0.0084
65-69 歳	47	46	32	34		40	3,190	0.0125
70-74 歳	55	59	56	55		56	2,684	0.0210
75-79 歳	80	76	62	86		76	2,373	0.0320
80-84 歳	97	102	109	101		102	1,591	0.0643
85 歳以上	162	176	168	213		180	1,227	0.1465

女子年齢	2009 平成 21 年	2010 平成 22 年	2011 平成 23 年	2012 平成 24 年	2013 平成 25 年	期間平均 死亡数	期間平均 人口	期間平均 死亡率
0-4 歳	2	0	0	3		1	2,401	0.0005
5-9 歳	0	1	0	0		0	2,274	0.0001
10-14 歳	1	0	0	0		0	2,285	0.0001
15-19 歳	1	0	0	1		1	2,453	0.0002
20-24 歳	1	0	1	0		1	4,150	0.0001
25-29 歳	2	0	0	1		1	5,738	0.0001
30-34 歳	3	1	2	2		2	5,974	0.0003
35-39 歳	3	6	1	4		4	5,953	0.0006
40-44 歳	4	5	4	4		4	5,482	0.0008
45-49 歳	8	3	8	4		6	4,772	0.0012
50-54 歳	8	12	7	9		9	4,065	0.0022
55-59 歳	17	12	11	8		12	3,934	0.0031
60-64 歳	14	19	21	19		18	4,515	0.0040
65-69 歳	16	18	14	17		16	3,805	0.0043
70-74 歳	27	31	38	28		31	3,455	0.0090
75-79 歳	30	60	61	63		54	3,312	0.0162
80-84 歳	72	87	77	74		78	2,647	0.0293
85 歳以上	255	263	285	326		282	2,838	0.0995

注釈) 本調査時点での人口動態統計の最新値は平成24年である。

資料) 武蔵野市資料、東京都「人口動態統計」より作成

図表 3-1-8 将来生残率（5年）の設定

男子年齢	2015-20 平成 27-32	2020-25 平成 32-37	2025-30 平成 37-42	2030-35 平成 42-47	2035- 平成 47-
0-4 歳	0.99815	0.99822	0.99827	0.99832	0.99836
5-9 歳	0.99954	0.99959	0.99961	0.99964	0.99966
10-14 歳	0.99958	0.99963	0.99968	0.99971	0.99974
15-19 歳	0.99963	0.99970	0.99976	0.99980	0.99983
20-24 歳	0.99879	0.99883	0.99887	0.99889	0.99890
25-29 歳	0.99684	0.99690	0.99695	0.99699	0.99702
30-34 歳	0.99754	0.99765	0.99775	0.99783	0.99789
35-39 歳	0.99734	0.99755	0.99772	0.99787	0.99799
40-44 歳	0.99591	0.99628	0.99661	0.99689	0.99713
45-49 歳	0.99096	0.99158	0.99210	0.99257	0.99297
50-54 歳	0.98398	0.98503	0.98595	0.98676	0.98749
55-59 歳	0.97690	0.97862	0.98017	0.98155	0.98280
60-64 歳	0.96185	0.96436	0.96660	0.96862	0.97047
65-69 歳	0.94403	0.94781	0.95112	0.95405	0.95667
70-74 歳	0.90792	0.91448	0.92008	0.92489	0.92906
75-79 歳	0.86372	0.87455	0.88392	0.89203	0.89907
80-84 歳	0.73765	0.75341	0.76716	0.77923	0.78982
85 歳以上	0.47120	0.48605	0.49935	0.51129	0.52200

女子年齢	2015-20 平成 27-32	2020-25 平成 32-37	2025-30 平成 37-42	2030-35 平成 42-47	2035- 平成 47-
0-4 歳	0.99748	0.99754	0.99758	0.99761	0.99765
5-9 歳	0.99948	0.99951	0.99953	0.99956	0.99957
10-14 歳	0.99949	0.99952	0.99955	0.99957	0.99959
15-19 歳	0.99904	0.99908	0.99912	0.99915	0.99918
20-24 歳	0.99946	0.99951	0.99956	0.99960	0.99963
25-29 歳	0.99943	0.99950	0.99956	0.99962	0.99966
30-34 歳	0.99845	0.99854	0.99861	0.99868	0.99874
35-39 歳	0.99724	0.99738	0.99751	0.99761	0.99771
40-44 歳	0.99641	0.99663	0.99682	0.99699	0.99713
45-49 歳	0.99444	0.99479	0.99511	0.99539	0.99564
50-54 歳	0.98964	0.99017	0.99065	0.99107	0.99145
55-59 歳	0.98574	0.98647	0.98712	0.98771	0.98823
60-64 歳	0.98130	0.98235	0.98329	0.98413	0.98488
65-69 歳	0.98110	0.98290	0.98446	0.98584	0.98707
70-74 歳	0.96032	0.96377	0.96673	0.96931	0.97154
75-79 歳	0.93049	0.93725	0.94307	0.94811	0.95251
80-84 歳	0.87927	0.89285	0.90461	0.91485	0.92383
85 歳以上	0.61229	0.62871	0.64344	0.65671	0.66871

資料) 武蔵野市資料、東京都「人口動態統計」および社会保障・人口問題研究所「日本の地域別将来推計人口（平成 25（2013）年 3 月推計）」より作成

④移動要因（性別年齢別将来純移動率）の設定

平成 21（2009）年から平成 25（2013）年の各年を対象に、設定した性別年齢別生残率を当年人口に対して適用し翌年の封鎖人口を算出した。ただし、当該期間内は、武蔵野市内で大規模開発（総戸数 200 戸以上の規模の住宅開発）が相次いでおり、その影響で転入者が増加していると考えられることから、その影響を除去した上で純移動率を算出する。近年、武蔵野市域で実施された大規模開発は図表 3-1-9 の通りである。

図表 3-1-9 近年、武蔵野市域で実施された大規模開発

名称		町丁目	総戸数	入居時期
実 施 済	吉祥寺レジデンシア	吉祥寺東町 3 丁目	208 戸	平成 22 年 3 月
	武蔵野 Towers	中町 1 丁目	570 戸	平成 22 年 3 月
	パークシティ武蔵野桜堤	桜堤 2 丁目	405 戸	平成 24 年 3 月
	桜堤庭園テラス	桜堤 2 丁目	230 戸	平成 24 年 3 月
		計	1,413 戸	

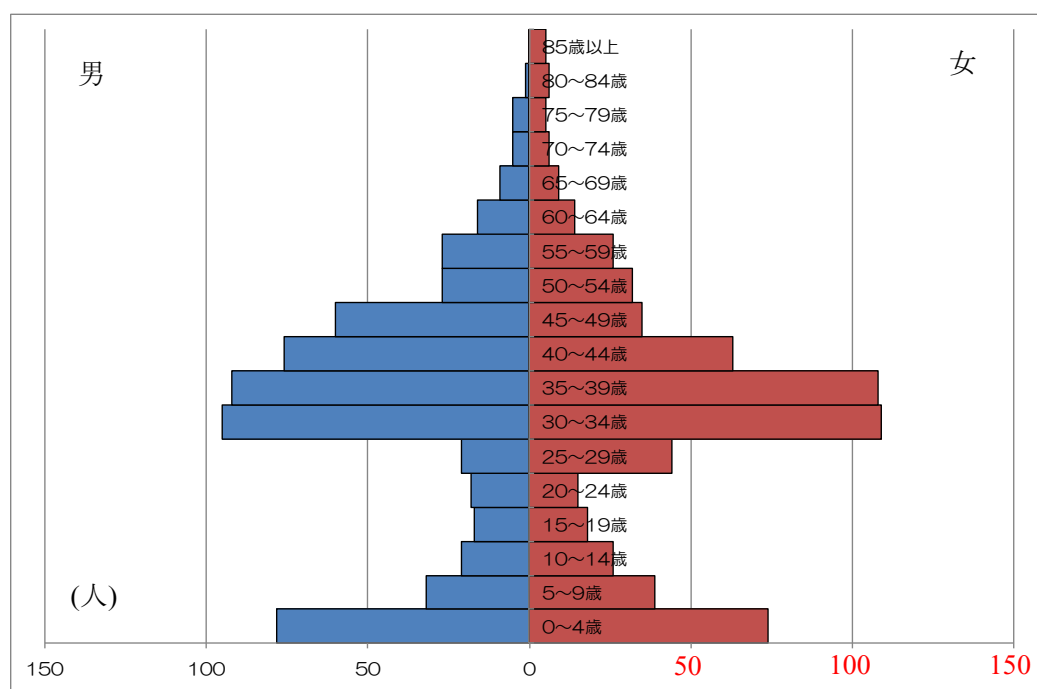
資料) 武蔵野市資料より作成

影響の除去にあたっては、複数の市内住宅開発の実績値（平均世帯人員 約 2.74 人、転入世帯率 約 77.2%）から

$$(\text{総戸数}) \times (\text{平均世帯人員}) \times (\text{転入世帯率})$$

でこれらの大規模開発による開発人口を推計し、同じく世帯年齢別構造で按分して性別各歳階級別開発人口を求め、封鎖人口算出の際に調整する方式をとった。

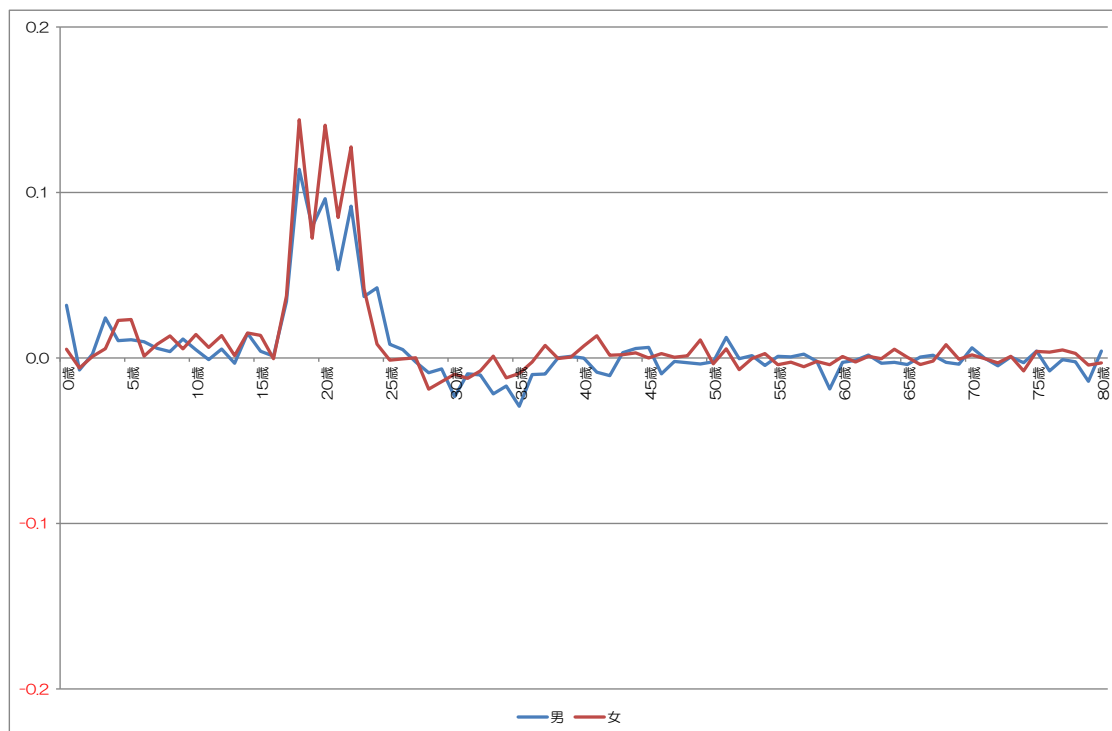
図表 3-1-10 実際の大規模開発における転入者の性別年齢別構造



資料) 武蔵野市資料より作成

実際の翌年人口と封鎖人口の差分（純移動数）と当年人口から、各年における性別年齢別純移動率を算出し、期間平均をもって純移動率を設定した。本推計では、原則として純移動率は将来にわたって不変とした。

図表 3-1-11 性別年齢別純移動率（平成 21 年～平成 25 年の期間平均）の設定



資料) 武蔵野市資料等より作成

⑤開発人口の想定

現在、武蔵野市域では、大規模開発の計画は把握されていないため、開発人口は積み込まないこととした。

2. 外国人人口

外国人人口は、人口規模が小さいことに加え、人口学的要因よりも社会経済的要因による影響が大きく、また性別年齢別での経年推移を把握することができないため、日本人人口と同様の方法での推計は不可能である。したがって、平成 18～22 年の安定した動き（年 0.6%増）での推移を今後も想定し、数学的推計法によって推計した。

3. 昼間人口

昼間人口も、人口学的要因よりも社会経済的要因による影響が大きい人口であることから、数学的推計法を用いて推計する。

住民基本台帳による日本人登録人口に対する昼間人口の比率（昼夜間人口比率に類する指標）の推移をみると、平成 7（1995）年までは大幅な上昇基調にあり、1.17 まで達したが、以降は横ばいから低下に転じ、平成 22（2010）年には 1.14 となっている。

特に直近期である平成 17（2005）年～平成 22（2010）年では大幅に低下しているが、これは世界的金融危機による影響も含まれていると考えられることから、低下に転じた平成 7（2000）年以降の昼間人口比（対日本人登録人口）の変化率 -0.9% ／5 年間で維持されるものとして将来の昼間人口比を設定し、これを登録人口の将来推計値に乗じて昼間人口を推計した。

4. 町丁目別人口

町丁目別人口は、人口規模が小さすぎるため、町丁目別性別年齢 3 区分別基準人口（日本人）の構成比を用いた按分法とした。ただし、町丁目別人口は外国人も含めた人口であるため、そのままでは合計値に不整合が発生することから、外国人人口を日本人人口の地域構成、性・年齢構成で按分し、各年の町丁目別人口の合計値を総人口と一致させた。

5. 世帯数

世帯数の推計にあたっては、世帯主率法（性別年齢別人口と性別年齢別世帯主率の積和による方法）を用いた。

本推計における家族類型は、単独世帯、核家族（夫婦のみ世帯、夫婦と子世帯、ひとり親と子世帯）、その他の世帯であるが、その他の世帯は、将来世帯数から単独世帯数、核家族数を引いたものであるため、実際に算出するのは世帯数、うち単独世帯数、うち核家族数（夫婦のみ世帯、夫婦と子世帯、ひとり親と子世帯をそれぞれ）とした。また、推計対象とする高齢者世帯は、高齢者単独世帯、および世帯主が高齢者である夫婦のみ世帯とした。

各家族類型における性別年齢別世帯主率の現況値は、平成 22 年国勢調査から設定する。国勢調査は調査人口であるため、年齢不詳者があることから、年齢不詳者を各年齢階級に按分した補整人口を用いて、平成 22 年の世帯主率を算出した。この現況値を基点として、将来の家族類型別性別年齢別世帯主率は、社会保障・人口問題研究所「日本の世帯数の将

来推計（都道府県別推計）」（平成 26 年 4 月推計）における東京都の将来世帯主率設定の変動にあわせて設定した。

図表 3-5-1 将来世帯主率の設定

男	平成 27 年 2015	平成 32 年 2020	平成 37 年 2025	平成 42 年 2030	平成 47 年 2035	平成 52 年 2040	平成 57 年 2045
15 歳未満	0.0001	0.0001	0.0001	0.0001	0.0001	0.0001	0.0001
15～19 歳	0.0973	0.0981	0.0995	0.1012	0.0956	0.0956	0.0956
20～24 歳	0.4660	0.4574	0.4511	0.4426	0.4346	0.4346	0.4346
25～29 歳	0.7112	0.6967	0.6840	0.6745	0.6613	0.6613	0.6613
30～34 歳	0.8238	0.8094	0.7908	0.7749	0.7609	0.7609	0.7609
35～39 歳	0.8507	0.8473	0.8298	0.8128	0.7988	0.7988	0.7988
40～44 歳	0.8771	0.8857	0.8773	0.8557	0.8372	0.8372	0.8372
45～49 歳	0.9258	0.9193	0.9266	0.9161	0.8936	0.8936	0.8936
50～54 歳	0.9672	0.9756	0.9675	0.9790	0.9683	0.9683	0.9683
55～59 歳	0.9622	0.9930	1.0044	1.0008	1.0286	1.0286	1.0286
60～64 歳	0.9618	0.9713	0.9891	0.9925	0.9872	0.9872	0.9872
65～69 歳	0.9516	0.9438	0.9385	0.9432	0.9386	0.9386	0.9386
70～74 歳	0.9838	0.9628	0.9490	0.9414	0.9426	0.9426	0.9426
75～79 歳	0.9940	0.9950	0.9643	0.9413	0.9270	0.9270	0.9270
80～84 歳	0.9933	1.0075	0.9942	0.9532	0.9199	0.9199	0.9199
85 歳以上	0.9234	0.9551	0.9626	0.9512	0.9190	0.9190	0.9190

女	平成 27 年 2015	平成 32 年 2020	平成 37 年 2025	平成 42 年 2030	平成 47 年 2035	平成 52 年 2040	平成 57 年 2045
15 歳未満	0.0000	0.0000	0.0000	0.0000	0.0000	0.0000	0.0000
15～19 歳	0.1213	0.1212	0.1222	0.1227	0.1149	0.1149	0.1149
20～24 歳	0.4423	0.4315	0.4222	0.4108	0.4000	0.4000	0.4000
25～29 歳	0.4798	0.4595	0.4354	0.4137	0.3897	0.3897	0.3897
30～34 歳	0.3869	0.3841	0.3781	0.3656	0.3540	0.3540	0.3540
35～39 歳	0.3368	0.3339	0.3309	0.3211	0.3061	0.3061	0.3061
40～44 歳	0.3114	0.3252	0.3271	0.3303	0.3275	0.3275	0.3275
45～49 歳	0.3393	0.3573	0.3680	0.3689	0.3712	0.3712	0.3712
50～54 歳	0.3092	0.3456	0.3643	0.3780	0.3830	0.3830	0.3830
55～59 歳	0.2850	0.3152	0.3455	0.3592	0.3713	0.3713	0.3713
60～64 歳	0.3009	0.3133	0.3394	0.3656	0.3772	0.3772	0.3772
65～69 歳	0.3158	0.3131	0.3203	0.3404	0.3616	0.3616	0.3616
70～74 歳	0.3701	0.3562	0.3502	0.3527	0.3673	0.3673	0.3673
75～79 歳	0.4442	0.4346	0.4176	0.4070	0.4033	0.4033	0.4033
80～84 歳	0.5536	0.5536	0.5425	0.5216	0.5060	0.5060	0.5060
85 歳以上	0.5899	0.6278	0.6427	0.6423	0.6286	0.6286	0.6286

資料) 総務省統計局「国勢調査」(平成 22 年)、社会保障・人口問題研究所「日本の世帯数の将来推計(都道府県別推計)」(平成 26 年 4 月推計)より作成

図表 3-5-2 将来単独世帯主率の設定

男	平成 27 年 2015	平成 32 年 2020	平成 37 年 2025	平成 42 年 2030	平成 47 年 2035	平成 52 年 2040	平成 57 年 2045
15 歳未満	0.0001	0.0001	0.0001	0.0001	0.0001	0.0001	0.0001
15～19 歳	0.0973	0.0979	0.0994	0.1012	0.0955	0.0955	0.0955
20～24 歳	0.4451	0.4375	0.4295	0.4214	0.4134	0.4134	0.4134
25～29 歳	0.5439	0.5390	0.5274	0.5142	0.5008	0.5008	0.5008
30～34 歳	0.4487	0.4522	0.4508	0.4404	0.4283	0.4283	0.4283
35～39 歳	0.3440	0.3459	0.3536	0.3529	0.3442	0.3442	0.3442
40～44 歳	0.2909	0.2870	0.2859	0.2885	0.2831	0.2831	0.2831
45～49 歳	0.2738	0.2718	0.2698	0.2684	0.2694	0.2694	0.2694
50～54 歳	0.2578	0.2709	0.2706	0.2690	0.2673	0.2673	0.2673
55～59 歳	0.2330	0.2554	0.2675	0.2673	0.2651	0.2651	0.2651
60～64 歳	0.2263	0.2333	0.2534	0.2651	0.2647	0.2647	0.2647
65～69 歳	0.1769	0.1929	0.1974	0.2121	0.2202	0.2202	0.2202
70～74 歳	0.1711	0.1912	0.2069	0.2140	0.2302	0.2302	0.2302
75～79 歳	0.1526	0.1646	0.1775	0.1885	0.1941	0.1941	0.1941
80～84 歳	0.1548	0.1595	0.1655	0.1719	0.1782	0.1782	0.1782
85 歳以上	0.1933	0.1970	0.1997	0.2000	0.1983	0.1983	0.1983

女	平成 27 年 2015	平成 32 年 2020	平成 37 年 2025	平成 42 年 2030	平成 47 年 2035	平成 52 年 2040	平成 57 年 2045
15 歳未満	0.0000	0.0000	0.0000	0.0000	0.0000	0.0000	0.0000
15～19 歳	0.1202	0.1199	0.1210	0.1216	0.1137	0.1137	0.1137
20～24 歳	0.4154	0.4050	0.3946	0.3844	0.3743	0.3743	0.3743
25～29 歳	0.4449	0.4238	0.3989	0.3745	0.3509	0.3509	0.3509
30～34 歳	0.3371	0.3338	0.3260	0.3119	0.2981	0.2981	0.2981
35～39 歳	0.2728	0.2641	0.2598	0.2468	0.2286	0.2286	0.2286
40～44 歳	0.2289	0.2368	0.2339	0.2362	0.2305	0.2305	0.2305
45～49 歳	0.2279	0.2433	0.2483	0.2447	0.2465	0.2465	0.2465
50～54 歳	0.1800	0.2139	0.2301	0.2382	0.2403	0.2403	0.2403
55～59 歳	0.1580	0.1842	0.2100	0.2208	0.2243	0.2243	0.2243
60～64 歳	0.1929	0.2015	0.2272	0.2529	0.2639	0.2639	0.2639
65～69 歳	0.2280	0.2268	0.2335	0.2561	0.2791	0.2791	0.2791
70～74 歳	0.2788	0.2709	0.2672	0.2709	0.2893	0.2893	0.2893
75～79 歳	0.3438	0.3369	0.3258	0.3183	0.3169	0.3169	0.3169
80～84 歳	0.4515	0.4492	0.4409	0.4260	0.4140	0.4140	0.4140
85 歳以上	0.4744	0.5035	0.5097	0.5059	0.4941	0.4941	0.4941

資料) 総務省統計局「国勢調査」(平成 22 年)、社会保障・人口問題研究所「日本の世帯数の将来推計(都道府県別推計)」(平成 26 年 4 月推計)より作成

図表 3-5-3 将来夫婦のみ世帯主率の設定

男	平成 27 年 2015	平成 32 年 2020	平成 37 年 2025	平成 42 年 2030	平成 47 年 2035	平成 52 年 2040	平成 57 年 2045
15 歳未満	0.0000	0.0000	0.0000	0.0000	0.0000	0.0000	0.0000
15～19 歳	0.0000	0.0000	0.0000	0.0000	0.0000	0.0000	0.0000
20～24 歳	0.0072	0.0070	0.0070	0.0071	0.0072	0.0072	0.0072
25～29 歳	0.0976	0.0918	0.0902	0.0893	0.0886	0.0886	0.0886
30～34 歳	0.1786	0.1701	0.1625	0.1588	0.1554	0.1554	0.1554
35～39 歳	0.1531	0.1527	0.1426	0.1377	0.1346	0.1346	0.1346
40～44 歳	0.1343	0.1359	0.1328	0.1249	0.1214	0.1214	0.1214
45～49 歳	0.1614	0.1648	0.1638	0.1606	0.1535	0.1535	0.1535
50～54 歳	0.1555	0.1643	0.1653	0.1657	0.1646	0.1646	0.1646
55～59 歳	0.1985	0.2127	0.2191	0.2217	0.2255	0.2255	0.2255
60～64 歳	0.2775	0.2833	0.2899	0.2910	0.2908	0.2908	0.2908
65～69 歳	0.3776	0.3653	0.3669	0.3687	0.3666	0.3666	0.3666
70～74 歳	0.4883	0.4564	0.4396	0.4366	0.4337	0.4337	0.4337
75～79 歳	0.5672	0.5601	0.5245	0.5029	0.4950	0.4950	0.4950
80～84 歳	0.5835	0.5880	0.5758	0.5373	0.5107	0.5107	0.5107
85 歳以上	0.5116	0.5340	0.5387	0.5335	0.5118	0.5118	0.5118

女	平成 27 年 2015	平成 32 年 2020	平成 37 年 2025	平成 42 年 2030	平成 47 年 2035	平成 52 年 2040	平成 57 年 2045
15 歳未満	0.0000	0.0000	0.0000	0.0000	0.0000	0.0000	0.0000
15～19 歳	0.0000	0.0000	0.0000	0.0000	0.0000	0.0000	0.0000
20～24 歳	0.0016	0.0016	0.0016	0.0016	0.0016	0.0016	0.0016
25～29 歳	0.0056	0.0056	0.0056	0.0056	0.0056	0.0056	0.0056
30～34 歳	0.0093	0.0093	0.0093	0.0093	0.0093	0.0093	0.0093
35～39 歳	0.0057	0.0057	0.0057	0.0057	0.0057	0.0057	0.0057
40～44 歳	0.0058	0.0058	0.0058	0.0058	0.0058	0.0058	0.0058
45～49 歳	0.0040	0.0040	0.0040	0.0040	0.0040	0.0040	0.0040
50～54 歳	0.0026	0.0026	0.0026	0.0026	0.0026	0.0026	0.0026
55～59 歳	0.0039	0.0039	0.0039	0.0039	0.0039	0.0039	0.0039
60～64 歳	0.0030	0.0030	0.0030	0.0030	0.0030	0.0030	0.0030
65～69 歳	0.0036	0.0036	0.0036	0.0036	0.0036	0.0036	0.0036
70～74 歳	0.0038	0.0038	0.0038	0.0038	0.0038	0.0038	0.0038
75～79 歳	0.0024	0.0024	0.0024	0.0024	0.0024	0.0024	0.0024
80～84 歳	0.0011	0.0011	0.0011	0.0011	0.0011	0.0011	0.0011
85 歳以上	0.0000	0.0000	0.0000	0.0000	0.0000	0.0000	0.0000

資料) 総務省統計局「国勢調査」(平成 22 年)、社会保障・人口問題研究所「日本の世帯数の将来推計(都道府県別推計)」(平成 26 年 4 月推計)より作成

図表 3-5-4 将来夫婦と子世帯主率の設定

男	平成 27 年 2015	平成 32 年 2020	平成 37 年 2025	平成 42 年 2030	平成 47 年 2035	平成 52 年 2040	平成 57 年 2045
15 歳未満	0.0000	0.0000	0.0000	0.0000	0.0000	0.0000	0.0000
15～19 歳	0.0003	0.0004	0.0004	0.0004	0.0004	0.0004	0.0004
20～24 歳	0.0065	0.0065	0.0067	0.0069	0.0072	0.0072	0.0072
25～29 歳	0.0526	0.0520	0.0526	0.0539	0.0552	0.0552	0.0552
30～34 歳	0.1851	0.1812	0.1739	0.1713	0.1700	0.1700	0.1700
35～39 歳	0.3240	0.3249	0.3146	0.3041	0.3006	0.3006	0.3006
40～44 歳	0.4250	0.4332	0.4339	0.4211	0.4107	0.4107	0.4107
45～49 歳	0.4567	0.4541	0.4598	0.4580	0.4437	0.4437	0.4437
50～54 歳	0.4981	0.4951	0.4906	0.4950	0.4918	0.4918	0.4918
55～59 歳	0.4292	0.4232	0.4152	0.4078	0.4088	0.4088	0.4088
60～64 歳	0.3490	0.3398	0.3316	0.3230	0.3170	0.3170	0.3170
65～69 歳	0.2903	0.2718	0.2618	0.2523	0.2435	0.2435	0.2435
70～74 歳	0.2456	0.2296	0.2152	0.2058	0.1964	0.1964	0.1964
75～79 歳	0.2026	0.1994	0.1875	0.1753	0.1660	0.1660	0.1660
80～84 歳	0.1764	0.1848	0.1797	0.1695	0.1582	0.1582	0.1582
85 歳以上	0.1131	0.1213	0.1232	0.1201	0.1146	0.1146	0.1146

女	平成 27 年 2015	平成 32 年 2020	平成 37 年 2025	平成 42 年 2030	平成 47 年 2035	平成 52 年 2040	平成 57 年 2045
15 歳未満	0.0000	0.0000	0.0000	0.0000	0.0000	0.0000	0.0000
15～19 歳	0.0000	0.0000	0.0000	0.0000	0.0000	0.0000	0.0000
20～24 歳	0.0004	0.0004	0.0004	0.0004	0.0004	0.0004	0.0004
25～29 歳	0.0010	0.0010	0.0010	0.0010	0.0010	0.0010	0.0010
30～34 歳	0.0046	0.0046	0.0046	0.0046	0.0046	0.0046	0.0046
35～39 歳	0.0067	0.0067	0.0067	0.0067	0.0067	0.0067	0.0067
40～44 歳	0.0078	0.0078	0.0078	0.0078	0.0078	0.0078	0.0078
45～49 歳	0.0070	0.0070	0.0070	0.0070	0.0070	0.0070	0.0070
50～54 歳	0.0043	0.0043	0.0043	0.0043	0.0043	0.0043	0.0043
55～59 歳	0.0041	0.0041	0.0041	0.0041	0.0041	0.0041	0.0041
60～64 歳	0.0017	0.0017	0.0017	0.0017	0.0017	0.0017	0.0017
65～69 歳	0.0010	0.0010	0.0010	0.0010	0.0010	0.0010	0.0010
70～74 歳	0.0006	0.0006	0.0006	0.0006	0.0006	0.0006	0.0006
75～79 歳	0.0000	0.0000	0.0000	0.0000	0.0000	0.0000	0.0000
80～84 歳	0.0004	0.0004	0.0004	0.0004	0.0004	0.0004	0.0004
85 歳以上	0.0000	0.0000	0.0000	0.0000	0.0000	0.0000	0.0000

資料) 総務省統計局「国勢調査」(平成 22 年)、社会保障・人口問題研究所「日本の世帯数の将来推計(都道府県別推計)」(平成 26 年 4 月推計)より作成

図表 3-5-5 将来ひとり親と子世帯主率の設定

男	平成 27 年 2015	平成 32 年 2020	平成 37 年 2025	平成 42 年 2030	平成 47 年 2035	平成 52 年 2040	平成 57 年 2045
15 歳未満	0.0000	0.0000	0.0000	0.0000	0.0000	0.0000	0.0000
15～19 歳	0.0000	0.0000	0.0000	0.0000	0.0000	0.0000	0.0000
20～24 歳	0.0007	0.0008	0.0010	0.0010	0.0009	0.0009	0.0009
25～29 歳	0.0021	0.0023	0.0025	0.0030	0.0028	0.0028	0.0028
30～34 歳	0.0031	0.0030	0.0031	0.0034	0.0039	0.0039	0.0039
35～39 歳	0.0092	0.0086	0.0081	0.0084	0.0090	0.0090	0.0090
40～44 歳	0.0108	0.0130	0.0122	0.0115	0.0118	0.0118	0.0118
45～49 歳	0.0190	0.0186	0.0226	0.0213	0.0201	0.0201	0.0201
50～54 歳	0.0286	0.0286	0.0283	0.0350	0.0330	0.0330	0.0330
55～59 歳	0.0453	0.0562	0.0632	0.0669	0.0890	0.0890	0.0890
60～64 歳	0.0388	0.0531	0.0615	0.0661	0.0694	0.0694	0.0694
65～69 歳	0.0253	0.0291	0.0345	0.0372	0.0386	0.0386	0.0386
70～74 歳	0.0222	0.0217	0.0226	0.0244	0.0253	0.0253	0.0253
75～79 歳	0.0270	0.0278	0.0267	0.0263	0.0270	0.0270	0.0270
80～84 歳	0.0377	0.0398	0.0398	0.0376	0.0362	0.0362	0.0362
85 歳以上	0.0591	0.0644	0.0687	0.0698	0.0675	0.0675	0.0675

女	平成 27 年 2015	平成 32 年 2020	平成 37 年 2025	平成 42 年 2030	平成 47 年 2035	平成 52 年 2040	平成 57 年 2045
15 歳未満	0.0000	0.0000	0.0000	0.0000	0.0000	0.0000	0.0000
15～19 歳	0.0004	0.0005	0.0005	0.0005	0.0005	0.0005	0.0005
20～24 歳	0.0018	0.0021	0.0024	0.0024	0.0024	0.0024	0.0024
25～29 歳	0.0091	0.0101	0.0105	0.0111	0.0111	0.0111	0.0111
30～34 歳	0.0205	0.0220	0.0230	0.0235	0.0240	0.0240	0.0240
35～39 歳	0.0396	0.0435	0.0448	0.0460	0.0468	0.0468	0.0468
40～44 歳	0.0590	0.0637	0.0674	0.0687	0.0702	0.0702	0.0702
45～49 歳	0.0916	0.0953	0.1006	0.1044	0.1053	0.1053	0.1053
50～54 歳	0.1107	0.1150	0.1185	0.1240	0.1273	0.1273	0.1273
55～59 歳	0.1084	0.1132	0.1179	0.1212	0.1298	0.1298	0.1298
60～64 歳	0.0863	0.0921	0.0939	0.0954	0.0965	0.0965	0.0965
65～69 歳	0.0707	0.0706	0.0728	0.0720	0.0715	0.0715	0.0715
70～74 歳	0.0671	0.0631	0.0620	0.0621	0.0602	0.0602	0.0602
75～79 歳	0.0804	0.0791	0.0747	0.0726	0.0716	0.0716	0.0716
80～84 歳	0.0766	0.0796	0.0781	0.0741	0.0717	0.0717	0.0717
85 歳以上	0.0957	0.1064	0.1156	0.1195	0.1186	0.1186	0.1186

資料) 総務省統計局「国勢調査」(平成 22 年)、社会保障・人口問題研究所「日本の世帯数の将来推計(都道府県別推計)」(平成 26 年 4 月推計)より作成